

V Á C I Ú T I H Í D - É T T E R E M , K Á V É Z Ó É P Í T É S I E N G E D É L Y E Z É S I T E R V

ÉPÍTÉSZETI ISMERTETÉS, MŰSZAKI LEÍRÁS

Tartalomjegyzék

Előzmények

- A híd története

- Épített környezet , közlekedési rend alakulása

A híd étterem kávézó

- Építészeti koncepció

Jogi, telekkönyvi, szabályozási környezet

Funkcionális és szerkezeti ismertetés

- Funkcionális elrendezés

- Megközelíthetőség

- Bejáratok

- Alsó szint

- Emelet

- Szerkezeti rendszer, homlokzati anyagok

- Hídláb

- Meglévő szerkezet

- Felépítmény

- Üvegszerkezet

- Árnyékolás

V Á C I Ú T I H Í D - É T T E R E M , K Á V É Z Ó É P Í T É S I E N G E D É L Y E Z É S I T E R V

Előzmények

A híd története

A váci út felett átívelő, szegecselt acéltartókból készített, egy nyomvonalat biztosító vasúti hídszerkezetet az 50-es évek erőltetett iparosítása folytán fokozódó közúti forgalom hívta életre. A Ganz hajógyár és a téli kikötő, ami Magyarország legnagyobb múltra visszatekintő iparvállalata volt, az 50-es években tovább bővítette tevékenységét. A gyár az első időktől vasúti kapcsolattal rendelkezett, az északi vasúti körgyűrűről az acélelemekkel és gépekkel megrakott szerelvények közvetlen a gyár udvarára és csarnokaiba gurultak be már a XIX. század közepétől. Azonban, az 50-es évek fokozott közúti közlekedése szükségessé tette, a Váci úton az iparvágány szintbeli kereszteződésének megszüntetését. Így készült el a vasúti híd, mely közel 50 éven keresztül szolgált ki a hajógyár igényeit. A rendszerváltozás időszakára a Magyar hajógyártás elveszette jelentőségét, a gyárat feldarabolták és privatizálták. A termelés megszűnt Újpesten, így az iparvágány és a vasúti híd is elvesztették jelentőségüket. Végül a MÁV tulajdonában lévő vasúti töltésnek helyet adó telekrészeket is eladta az állam, így került a vasúti híd is magántulajdonba.

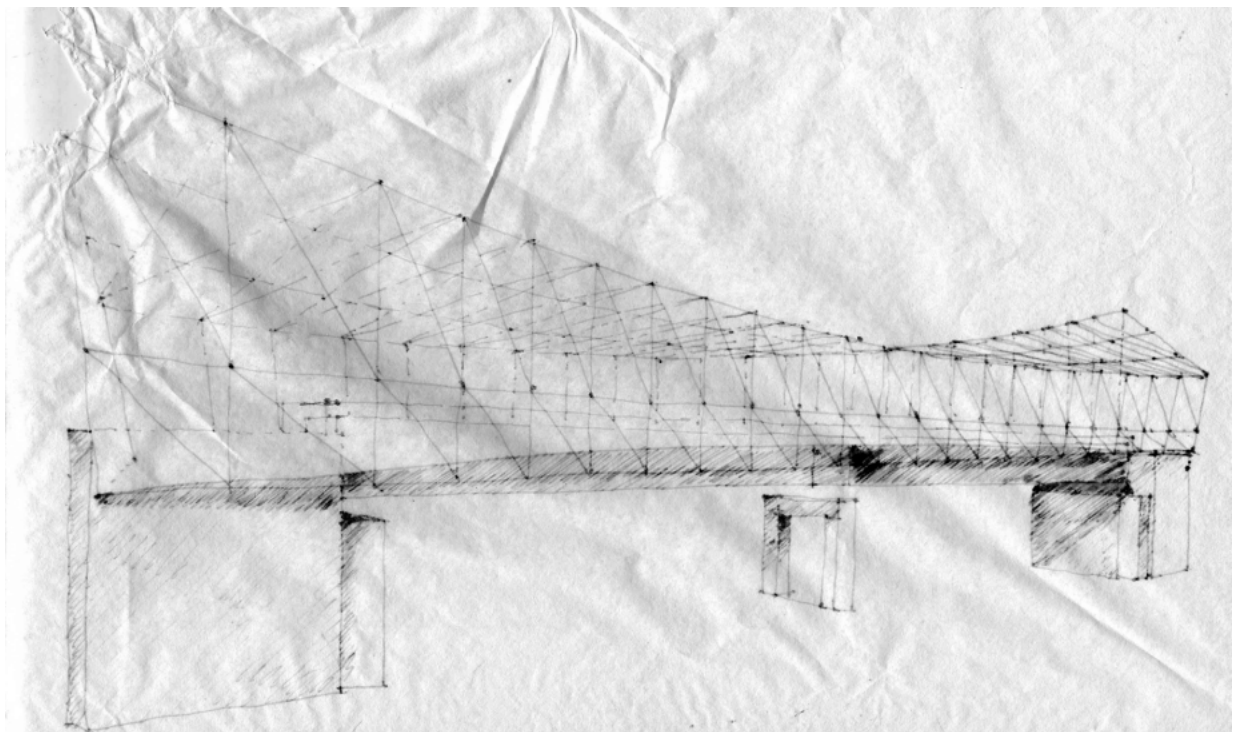
Az először bontásra szánt hídépítményben az új tulajdonos fantáziát látott, és ötletével megkereste az önkormányzat illetékeseit. A városvezetés szívesen fogadta, hogy az ipari emlékből attraktív építészeti eszközökkel új érték jöjjön létre, mely a nagy átalakulás előtt álló rozsdáövezet emblematikus eleme lehet.

V Á C I Ú T I H Í D - É T T E R E M , K Á V É Z Ó É P Í T É S I E N G E D É L Y E Z É S I T E R V

Épített környezet, közlekedési rend alakulása

A váci út külső szakaszát is elérte az a lendületes fejlődés, ami az utóbbi húsz év egyik legdinamikusabban átalakuló területére jellemző. A városközponthoz közelebb eső telkek mindegyikén új épületek állnak, így sorra került az a külső terület is ahol már szintén megjelent néhány új épület. A dunaparti iparterületek déli végén megépültek az óriási lakóparkok, az északabbra eső területekre pedig készülnek a tervek. Az egyre erősödő forgalmú váci út mentén pedig a szolgáltató épületek, üzletek, irodák kapnak majd helyet. Így a környezet jelenleg nem jellemző, azonban a híd környezetét a közeli jövőben egy pezsgő városrész csomópontjaként képzelhetjük el, ahol a környezetet igényes irodaépületek, és fásított utcák jelentik, melyek a hátsó utcákba található lakóterületekhez vezetnek.

A váci út ezen szakaszán a gyalogos forgalom kevésbé jellemző, elsősorban az autós közlekedés kiegészítéseként van jelen. A szabályozásoknak megfelelően az új épületek, bevásárló központok a megfelelő mennyiségű parkolóhellyel épülnek, ami tovább erősíti az autóforgalmat. Mivel a Metro ezen a nyomvonalon halad, így a városrész kiépülésével és a környezet rendezésével növekedhet a gyalogos forgalom is.



V Á C I Ú T I H Í D - É T T E R E M , K Á V É Z Ó É P Í T É S I E N G E D É L Y E Z É S I T E R V

A híd étterem kávézó

Építészeti koncepció

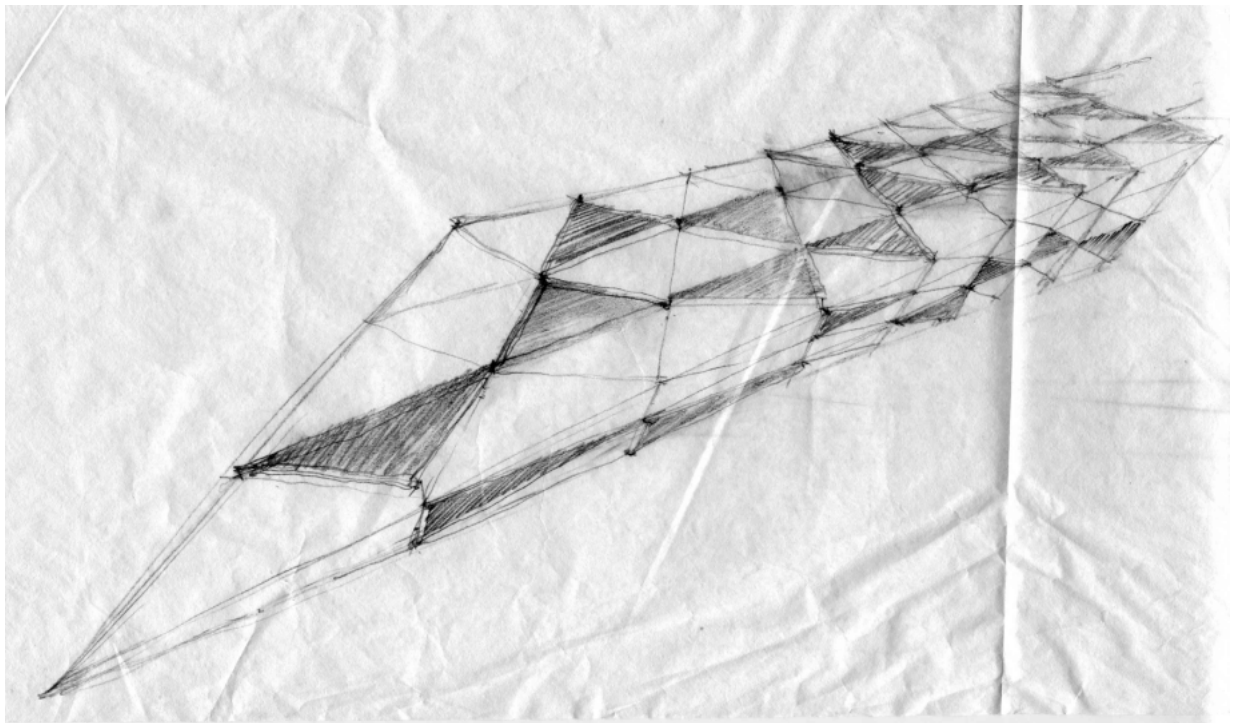
A Váci út Angyalföldi szakasza, a Lehel tértől az Újpesti Északi Összekötő Vasúti hídig közel 5 kilométeren keresztül egyenesen vezet keresztül a városon. Csak a kereszteződő főútvonalak és a Rákos patakon átvezető hidak hulláma töri meg az útvonal monotonitását.

Ezen a helyszínen található a használaton kívüli egy nyomtávos vasúti híd, melynek töltéseit már elbontották, így megkövült dinoszauruszként ível át a Váci út felett.

A feladatunk szerint a megkövesedett csontokat letisztítjuk, kifényesítjük és egy új köntösbe öltöztetjük.

A feladatban több kihívással is szembesültünk. Az egyik a kialakulatlan környezet, melyben az igazodási pontot az általunk tervezett szoborszerű épület jelenti majd. A megépülő hídkávézó az elsuhanó tájban törést okoz, a lineáris teret egy vizuális kereszteződéssel gazdagítja, így csomópontot, megállóhelyet teremtve a száguldó környezetben.

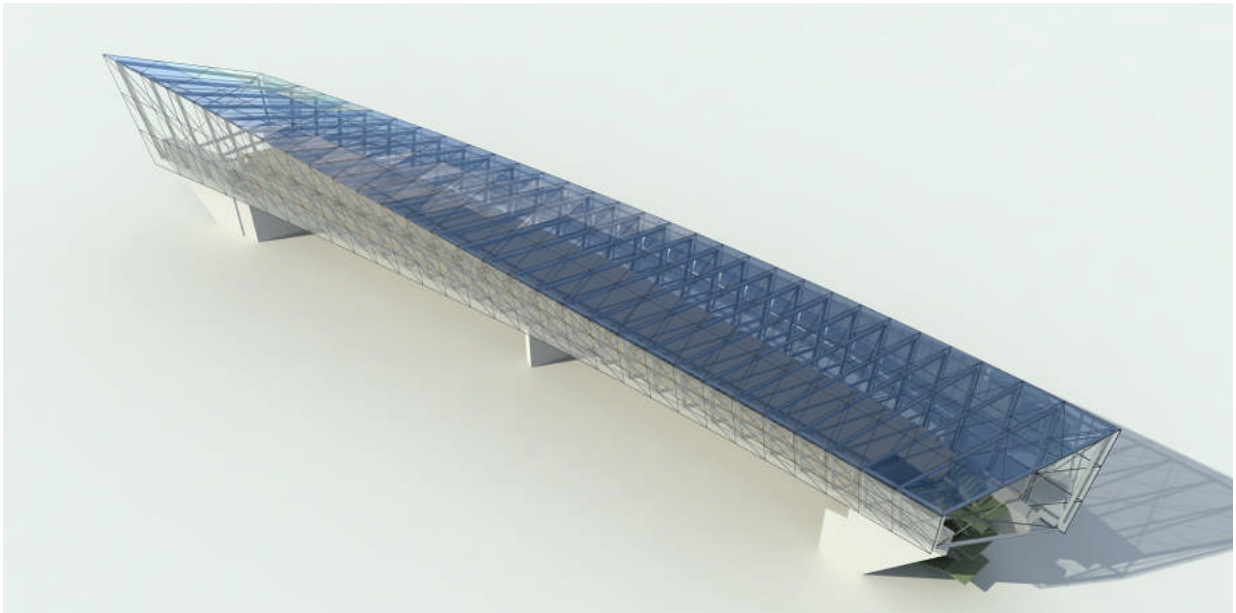
A másik kihívás a közlekedési műtárgy és a képzőművészettel kacérkodó építészet kereszteződéséből adódik. Mi ezt a kereszteződést a két térbeli forma egymásba csúsztatásában találtuk meg, mellyel a megkövesedett mamut a csontvázat tartó gerince lesz az új szoborszerű testnek.



V Á C I Ú T I H Í D - É T T E R E M , K Á V É Z Ó É P Í T É S I E N G E D É L Y E Z É S I T E R V

Az utak felett átívelő éttermek kevésbé felemelő olasz és amerikai hagyománya helyett, egy szép városi műtárgy létrehozása a célunk, ami ráadásul egy meglévő ipartörténeti emlék újrahasznosítása, formai újraértelmezése során keletkezik, és éppen ez adja teljes érvényű létjogosultságát.

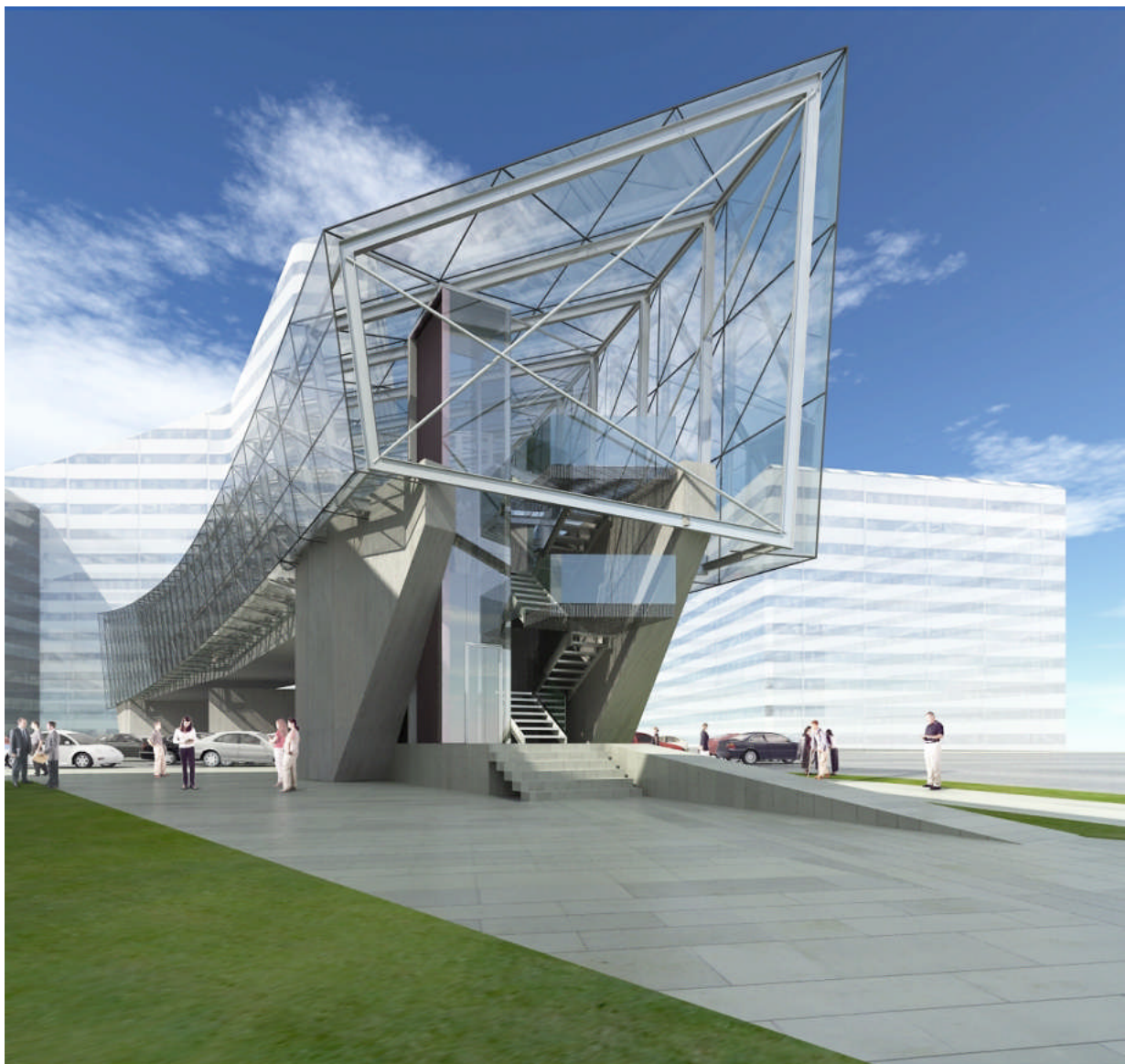
A hajlított, áramló forma a közlekedési csomópont lendületében nyugalmat sugároz. Az üveg kristályszilánk egy letört és megcsavarodott darabja az alakuló környezetnek.



VÁCI ÚTI HÍD - ÉTTEREM, KÁVÉZÓ ÉPÍTÉSI ENGEDÉLYEZÉSI TERV

Jogi, telekkönyvi, szabályozási környezet

A hidat két hídfő pillér és egy középső pillér támasztja meg. Ezen hídlábak mindegyike más telken található, illetve a két hídfőn telekhatárok is keresztülmennek. A keleti hídfő részben a 26035/1 számú magántulajdonú telken, részben a 25945 számú (Váci út), és a 26017 számú (Jászi Oszkár utca) köztulajdonú telkeken áll. A középső pillér a 25945 számú (Váci út) telken, a nyugati hídfő részben a 25945 számú (Váci út) telken, részben a 25958/3 számú magántulajdonú telken áll. A magántulajdonú telkeket, melyek korábban a vasúti pálya töltésének telkei voltak, úgy adta el a MÁV, hogy a telkek tulajdoni lapján a hídfők és körülöttük a 10-méteres védőtávolság, mint szolgálat, be van jegyezve. Így a híd jogi helyzete egyértelmű.



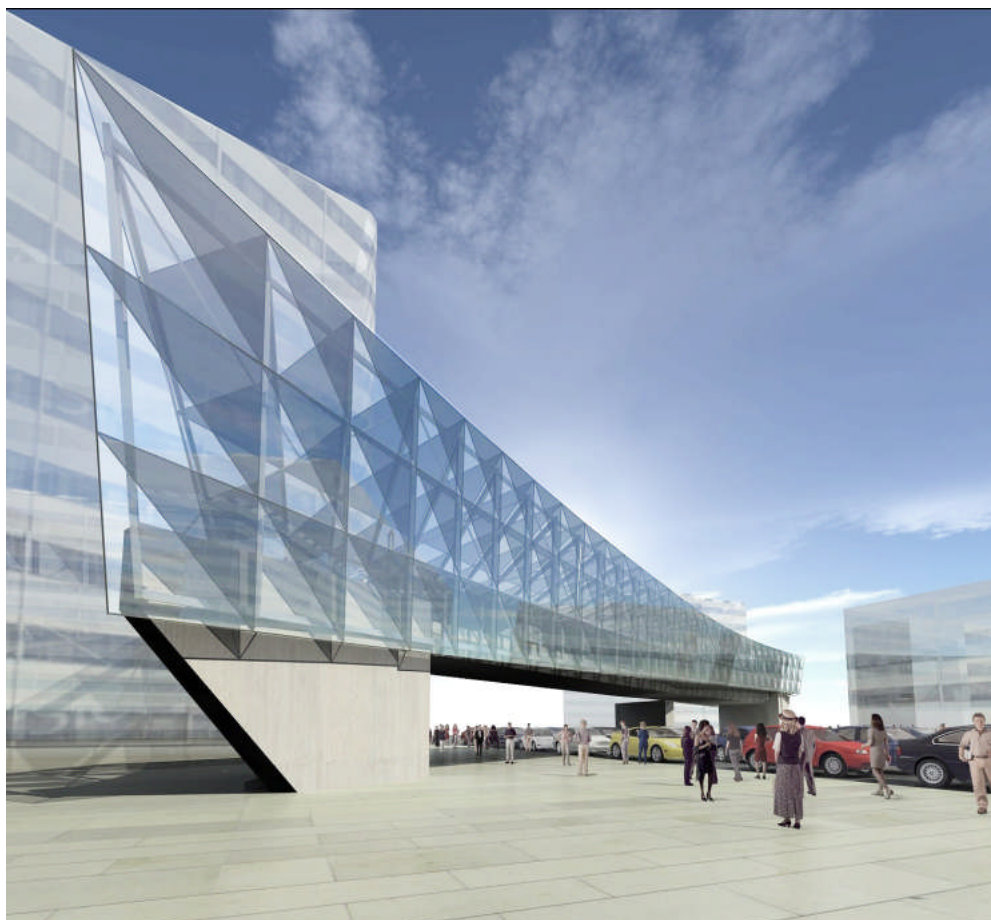
VÁCI ÚTI HÍD - ÉTTEREM, KÁVÉZÓ ÉPÍTÉSI ENGEDÉLYEZÉSI TERV

Az építési engedélyt a híd átépítésére kérjük, úgy, hogy az érintett telkeket a jelenlegi állapotnál jobban ne építsük be, a jelenlegi építmény által elfoglalt helyet ne növeljük, az út felett a meglévő úrszelvényt ne csökkentsük.

Csak azon a magántulajdonú telken, a keleti hídfőnél, építünk az épület mellé előlépcsőt, és rámpát ahol a tulajdonos ehhez a hozzájárulását biztosítja. Erről a telekről látjuk el az épületünket a közművekkel is, így a közterületet nem terheljük ezekkel a kapcsolatokkal sem. Az épület számára a parkolóméreg számítás szerint szükséges parkolóhelyeket is a 26035/1 számú telken a tulajdonos hozzájárulásával biztosítjuk. Az épület hatékonyabb üzemeltetése felveti a lehetőségét a jövőben a 26035/1 számú telken épülő épülettel közös gépészeti rendszerek kiépítésének, így ez alternatívaként jelenik meg az épület kiszolgálásában.

A Váci út két oldalán a kerületi szabályozási terv két különböző övezete található. A nyugati oldalon a I-XIII-VD övezet, a keleti oldalon az M-XII-ID. Mindkét övezet általános rendelkezéseit és a KSZT előírásait figyelembe vettük az épület kialakításakor. Azonban az

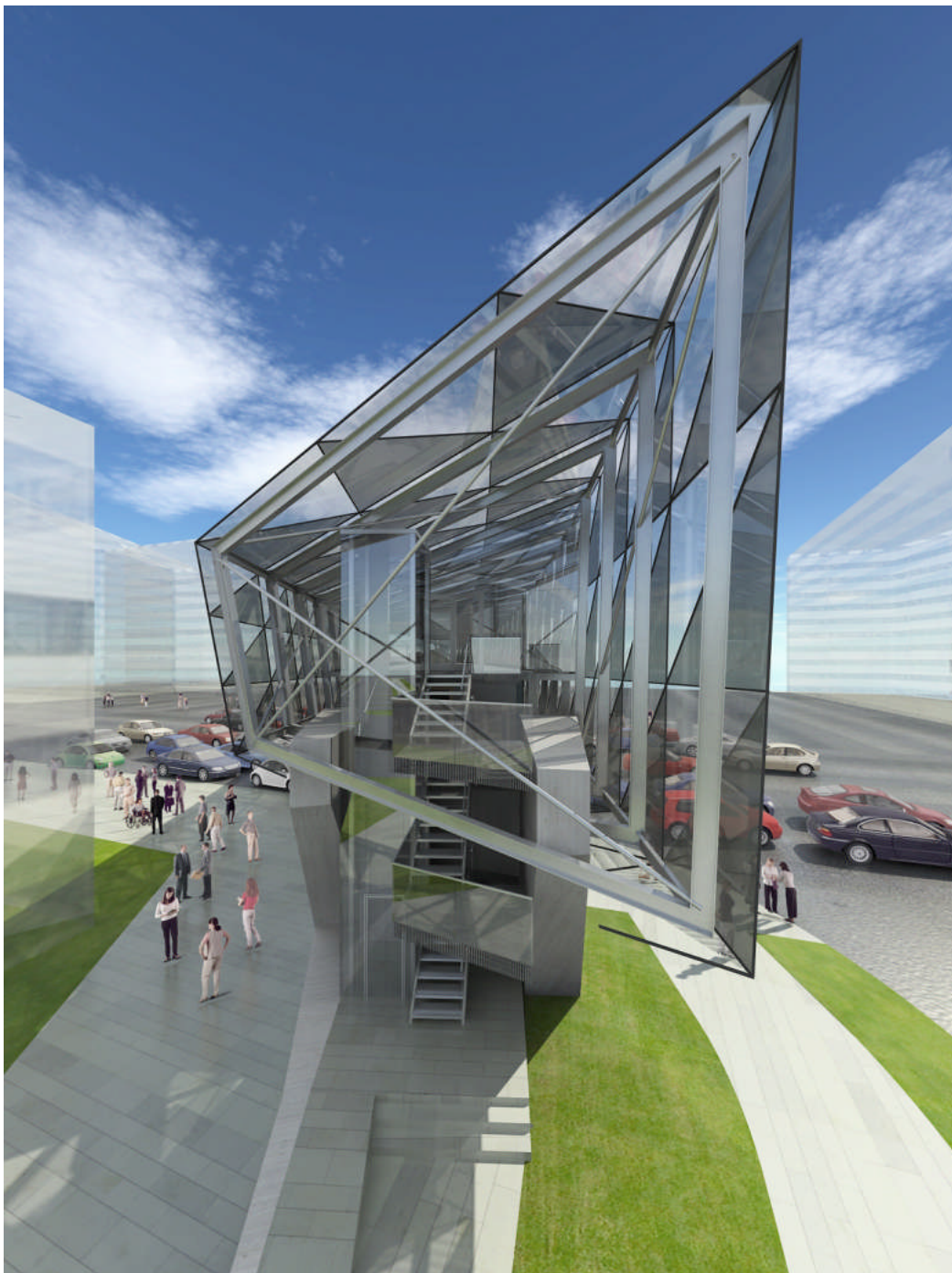
épületünk egyetlen övezeti besorolásban a nem illeszthető, és nem rendelkezik saját telekkel, így az övezeti paramétereknek nem feleltettük meg.



VÁCI ÚTI HÍD - ÉTTEREM, KÁVÉZÓ ÉPÍTÉSI ENGEDÉLYEZÉSI TERV

Funkcionális és szerkezeti ismertetés

A híd átépítése során létrejövő épület új funkciójának kiválasztásakor a fejlődő környezet adottságait és a híd városi szövetben elfoglalt helyét elemeztük. A belvárostól, és a kerületi alközpontoktól is távol eső, elsősorban autós forgalom szempontjából frekventált környezet a vendéglátás elhelyezését sugallta. Így döntöttünk egy az út feletti, egzotikus kávézó-étterem funkció mellett.



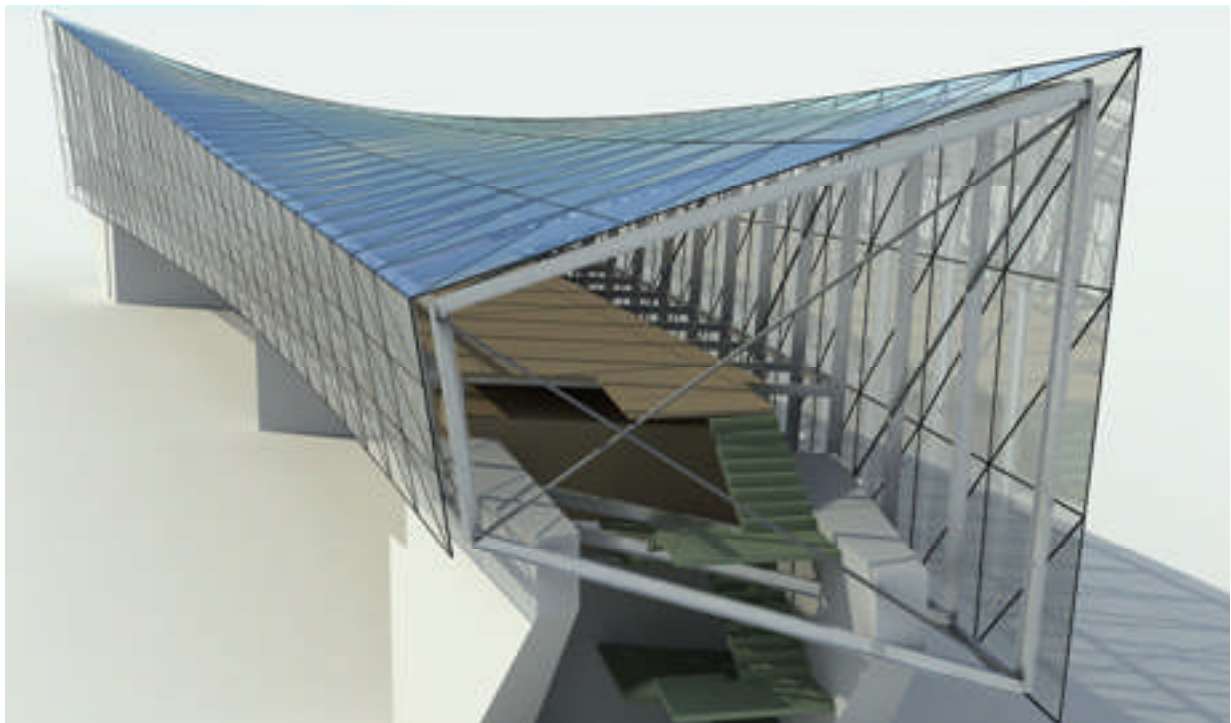
V Á C I Ú T I H Í D - É T T E R E M , K Á V É Z Ó É P Í T É S I E N G E D É L Y E Z É S I T E R V

Funkcionális elrendezés

Megközelíthetőség

A helyszínre a látogatók, vendégek elsősorban autóval érkeznek, így a keleti hídfő melletti telken kialakított parkolóhelyek irányából biztosítjuk az épület feltárását. A meglévő hídlábak U alakú betonszerkezetei (120-150 cm vasbeton falak) az Váci úttól kifelé fordulnak, így ez a formai adottság is a telekbelső felőli megközelítést sugallta. A Jászi Oszkár utca járdájáról azonban közvetlenül a sarok után az előlépcsőn át megközelíthető a hídfő nagyvonalú, fedett nyitott tere. A hídfőben kialakított lépcső és lift egyszerre szolgálja ki a közönséget, és üzemidőn kívül biztosítja a gazdasági feltöltés lehetőségét is. Az oldalról nyitott lépcsőházból lépünk be az alsóbb szinten a gazdasági szintre, felül pedig a fogyasztótérbe.

A tűzvédelmi előírások biztosítása érdekében a nyugati hídfőben egy szabadba vezető tűzvédelmi menekülőlépcsőt alakítottunk ki, mely teljesen belül marad a meglévő betonszerkezet által elfoglalt kontúrokon és a váci út felőli betonfalat átvágva közvetlen a közterületre vezeti az menekülőket.



V Á C I Ú T I H Í D - É T T E R E M , K Á V É Z Ó É P Í T É S I E N G E D É L Y E Z É S I T E R V

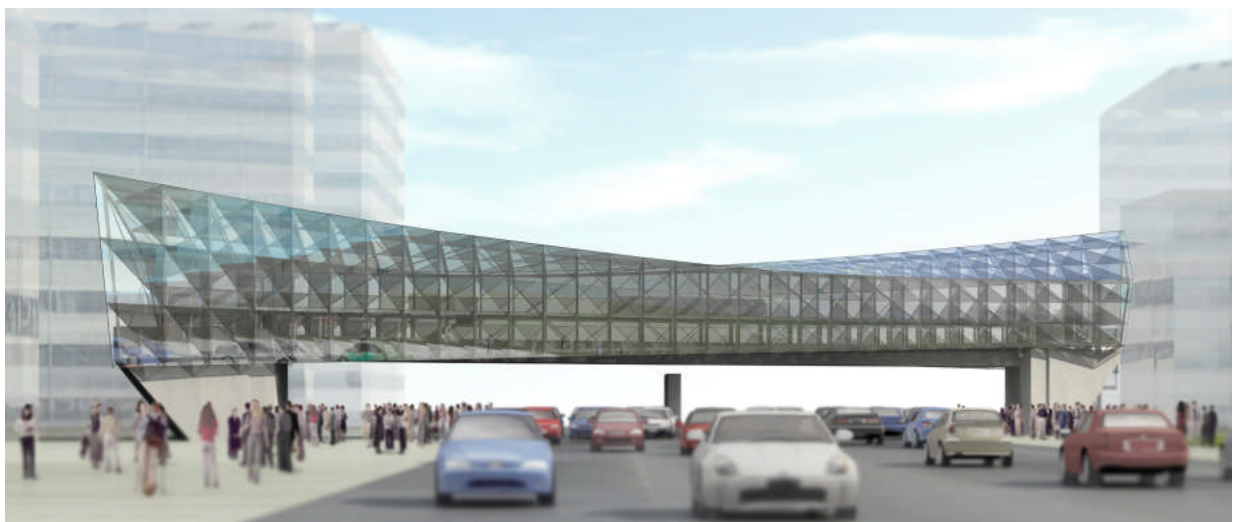
Alsó szint

Az eredeti hídszerkezet alsó övének magasságában kialakított új földemen az eredeti hídszerkezet 200 cm gerincmagasságú tartói között alakítottuk ki az épület gazdasági szintjét. A lépcsőház felől haladva itt kapott helyet a konyhaüzem, mely étellifteken keresztül látja el az egy szinttel feljebb kialakított fogyasztóteret. A konyhát és a kiszolgálást az érvényes ÁNTSZ előírásoknak megfelelően alakítottuk ki. A konyha mögött a fogyasztóteret kiegészítő külön-helység,- biliárd terem kapott helyet, melyet egy belső lépcsőn keresztül a fogyasztótérből közvetlenül meg lehet közelíteni. Ez a lépcső biztosít a fogyasztótérből kapcsolatot az épület nyugati végében, a közönség számára kialakított vizesblokkhoz is.

A nyugati hídfő felett is egy fedett-nyitott teret hoztunk létre, ahol a meglévő vasbetonszerkezet kontúrjain belül a tűzvédelmi menekülőlépcső és a gépészeti berendezések kaphatnak helyet.

Emelet

Az épületünk felső szintje a vezérszint. Itt az eredeti hídszerkezet felett a régi szerelőjárda szélességéig kifeszülő új földemen kapott helyett az étteremkávézó fogyasztó tere. A régi szerkezet köré és fölé épített légies szerkezet és azt fedő üvegszerkezet mind belülről a vendégeknek, mind kívülről a közlekedőknek különleges látványt biztosít. Ez az exkluzív tér alkalmas lehet arra, hogy az utca szintjéről a vendégeket a magasba csábítsa.



V Á C I Ú T I H Í D - É T T E R E M , K Á V É Z Ó É P Í T É S I E N G E D É L Y E Z É S I T E R V

Szerkezeti rendszer, homlokzati anyagok

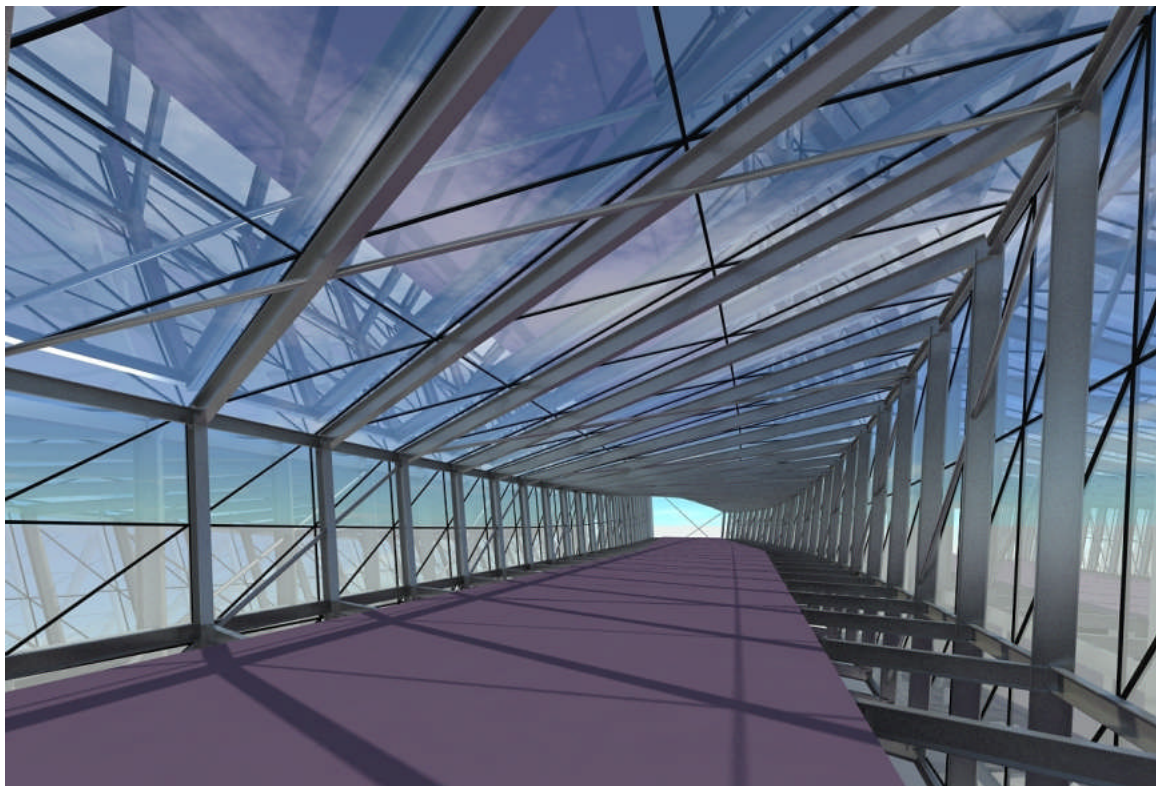
Hídlábak

A két hídfő vasbeton szerkezetű, formájukat a töltés által betemetve eredetileg nem a külvilágnak szánták. Azonban az új funkcióhoz jól illik a méretes vasbeton testek felfelé szélesedő futurisztikus formája. A meglévő szerkezeteket letisztítás után a szükséges külső védelemmel ellátva eredeti formájukban tartanánk meg.

A középső hídláb szegecselt acél szerkezetű, mint a híd általános szerkezete. A leromlott állapota folytán erőteljes felújítást igényel. Frissen festve antracit színben, változtatás nélkül kívánjuk megőrizni.

Meglévő szerkezet

A hídszerkezete két párhuzamosan elhelyezett szegecselt acél tartószerkezet. Ezeket a felújítás és javítás után megőrizzük, és felhasználjuk a tervezett szerkezet megtámasztására. A vasúti talpfákat megtámasztó vízszintes fióktartók kerülnek elbontásra. Ezek tartószerkezeti szerepét a két tervezett(alsó és felső) földémszerkezet veszi át.



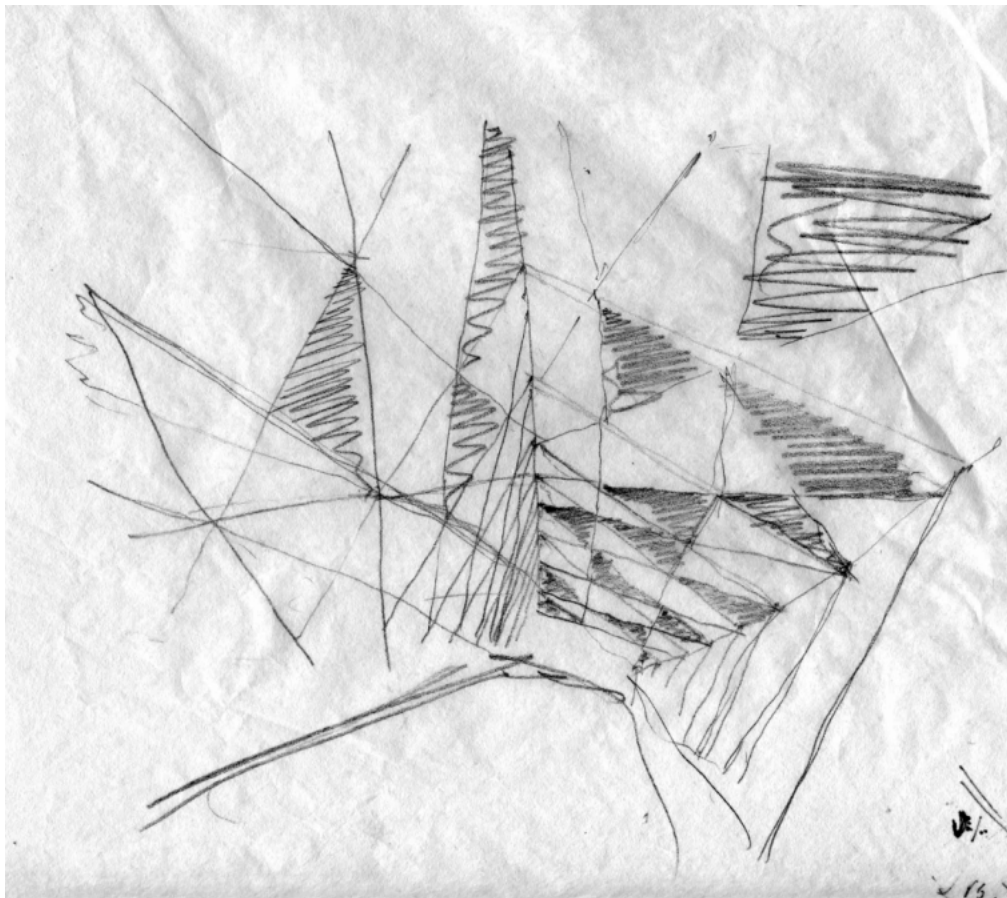
V Á C I Ú T I H Í D - É T T E R E M , K Á V É Z Ó É P Í T É S I E N G E D É L Y E Z É S I T E R V

Felépítmény

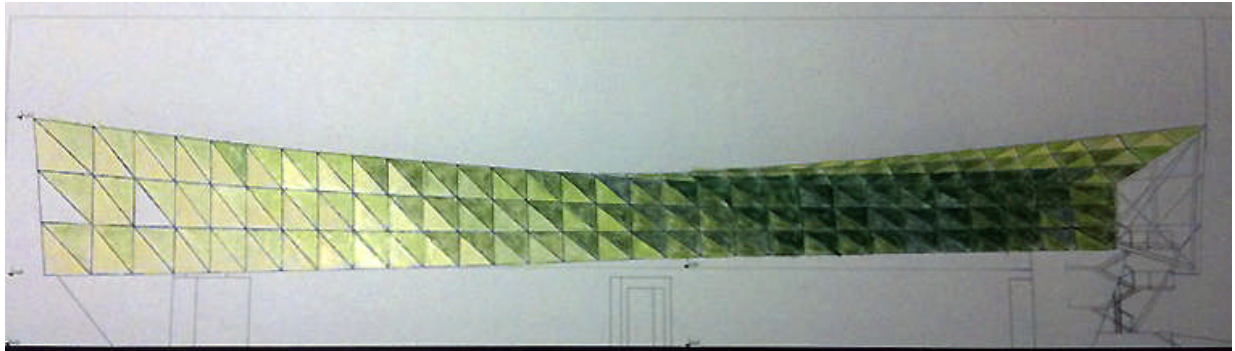
A híd acélszerkezetéhez részben csavarozott, részben hegesztett kapcsolatokkal rögzítve keretállásokat helyezünk el, egymástól kb. 2,2 méter távolságban. Ezek változó geometriája adja a külső felület csavarodását, torzulását oly módon, hogy közben a belső tér a 2,5 méteres belmagasságtól az 5,2 méteres magasságig változik. A keretállásokat keresztmervítőkkel kapcsoljuk össze, illetve az alsó a felső és a középső övön is a felület és az élek csavarodását követő szerkezetekkel fűzzük fel. Így egy térrácshoz hasonló következetes, mégis vibráló szerkezetet kapunk. Az elemek kis keresztmetszete a légiesség érzését biztosítja.

Üvegszerkezet

A kialakuló acélszerkezetre, a szerkezet csomópontjaiból induló távolságtartó elemekkel építjük fel a háromszög formájú darabokból építkező üvegszerkezetet. Strukturált, a sarokpontokon megtámasztott pontmegfogásos üvegszerkezetet terveztünk. A görbülő felületet a háromszög alakú üvegelemek, kis síktörésekkel követik le. Az szerkezet hőszigetelő kétrétegű üvegezéssel készül.



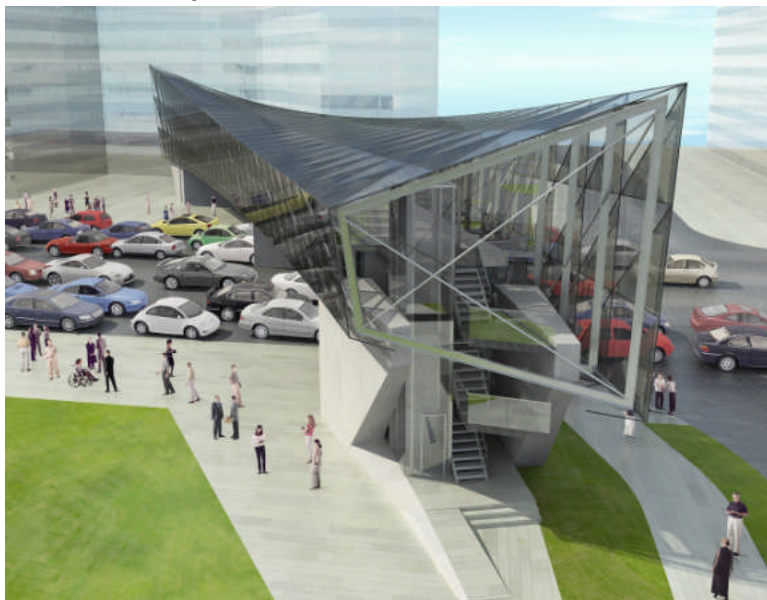
V Á C I Ú T I H Í D - É T T E R E M , K Á V É Z Ó É P Í T É S I E N G E D É L Y E Z É S I T E R V



Árnyékolás

Az épületet gépi szellőzéssel látjuk el, a fűtését, hűtését hőkezelt levegő befújásával biztosítjuk. Mivel nagy felületű üvegszerkezetről van szó az épület nyári hőterhelése lesz az energiaigény szempontjából a mértékadó. Azért, hogy csökkentsük a hűtési energia igényt az épület árnyékolására is kidolgoztuk a koncepciónkat.

Az árnyékolást az külső üvegfelületre készülő pontszeres mintában felhordott zománccréteggel biztosítjuk. Az árnyékolás mintáját, és sűrűségét az egyes üvegfelületeken változtatjuk, így az árnyékoló rendszer önálló rajzolatot ad az üvegfelületen, ami nappal az üveg tükröződését módosítja, este a belső fények kiszűrődését befolyásolja.



Az üvegfelület részleges fedettségének köszönhetően a felére csökken a hőterhelés.

Budapest, 2010. október 25.

Fernezelyi Gergely DLA

építész