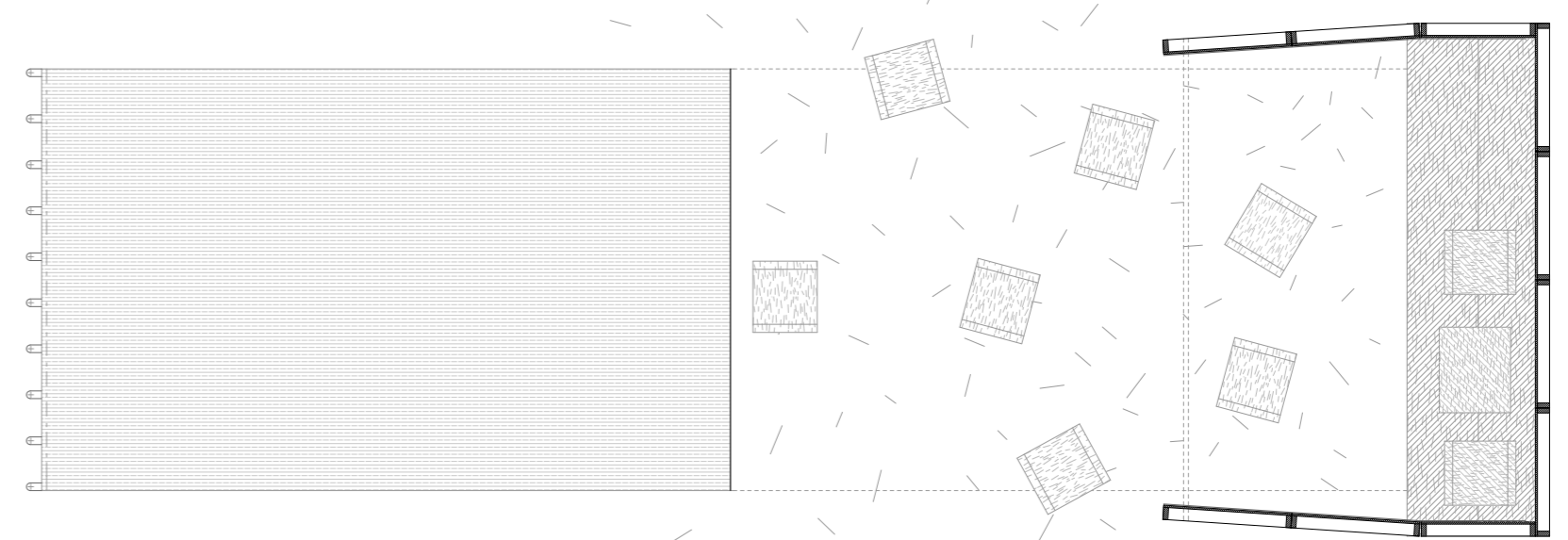
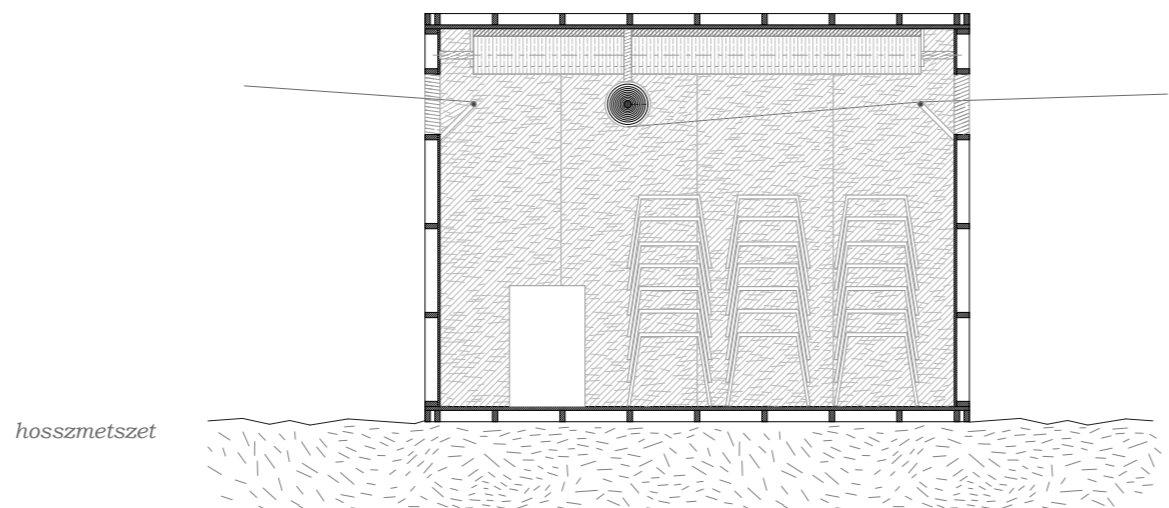


főhomlokzat: nyitott állapotban félig (az ajtó vonaláig) kifeszített ponyva (a pavilon ebben az formában szolgálhat szentélyként szabadtéri szertartás idején)



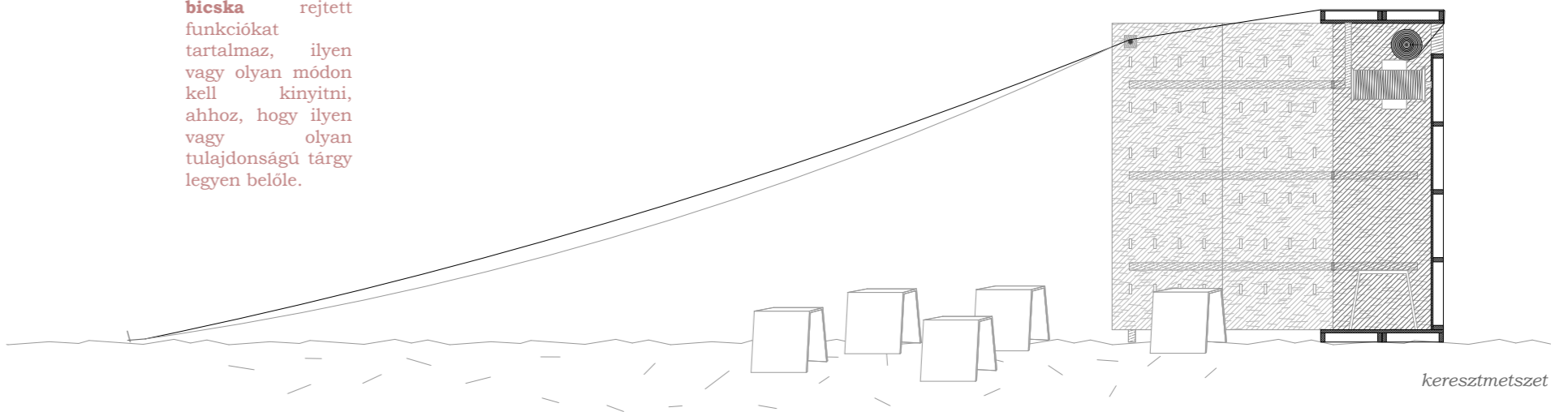
alaprész: nyitott állapotban kifeszített ponyvával, székekkel

Imasodrony: az acélpázmára tetőzöleges számú és méretű imaszólit lehet függeszteni: *dísz és liturgikus kellék.* Az imák érték szónak ünneplőkért, és mi mondjuk másokért. A zászlók pontos szövege az öt gyűléssel való egyeztetések során alakult ki, a finom hagyománybeli eltéréseket kidomborítandó, vagy épp: közös koncepció alapján.



hosszmetszet

Egy mobil, szétcsatolható pavilon, szerintünk, szeretne hasonlítani egy biciklishoz: a **bicska** rejtett funkciókat tartalmaz, ilyen vagy olyan módon kell kinyitni, ahhoz, hogy ilyen vagy olyan tulajdonságú tárgy legyen belőle.



keresztmetszet

Köracél rúd: merévit és segít a ponyva feszítésében

Ponyva: a hely kijelölésének egyszerű eszköze, esővédelem és árnyékos pihenő biztosítása. Erős anyagi 2 mm vastag vizáló ponyva, akár 8 m távolságba kihúzható

Imasodrony: figyelemfelhívó eszköz, a fesztivál népszerűsítésére kellőképpen közel. A 2 km hosszúságú 1,5 mm-es pázma dombra feltekerve mindössze 30 cm sugarú hengerré zsugorodik a "zárt" állapotban. Tömege 40 kg körüli

Ajtó: piciny fény-nyitásokkal áttört masszív fa ajtó, kívülről nem fény borítással

Pántok: rozsdamentes acélból, egyben az ajtópanelek összekötő szerelvényei is

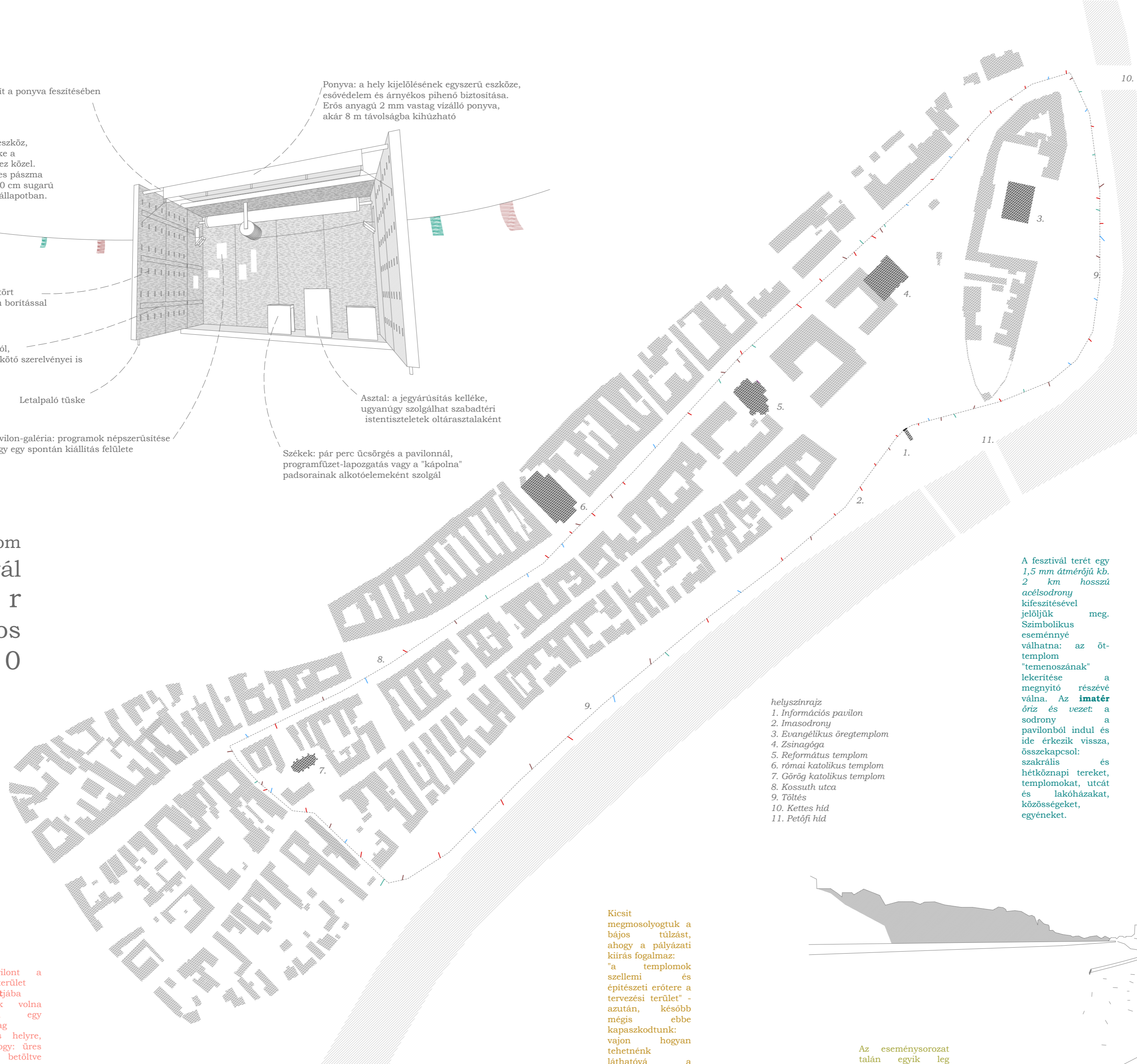
Letalpaló túske

Pavilon-galéria: programok népszerűsítése vagy egy spontán kiállítás felülete

Asztal: a jegyárutás kelléke, ugyanúgy szolgálhat szabadtéri istentisztelet olárasztalaként

Székek: pár perc ücsörgés a pavilonnál, programfüzet-lapozgatás vagy a "kápolna" padsorainak alkotóelemeként szolgál

5 templom fesztivál Győr Újváros 2010



- helyszínrajz
1. Információs pavilon
 2. Imasodrony
 3. Evangélikus öregtemplom
 4. Zsibogó
 5. Református templom
 6. római katolikus templom
 7. Görög katolikus templom
 8. Kossuth utca
 9. Töltés
 10. Kettes híd
 11. Petőfi híd

A fesztivál terét egy 1,5 mm átmérőjű kb. 2 km hosszú acélsodrony kifeszítésével jelöljük meg. Szimbolikus eseménnyé válhatna: az öt-templom "temenosáinak" lekötése a megnyitó részévé válna. Az **imatér óris és vezet:** a sodrony a pavilonból indul és ide érkezik vissza, összekapcsol: szakrális és hétköznapi tereket, templomokat, utcát és lakóházakat, közösségeket, egyéneket.



utcakép és imasodrony

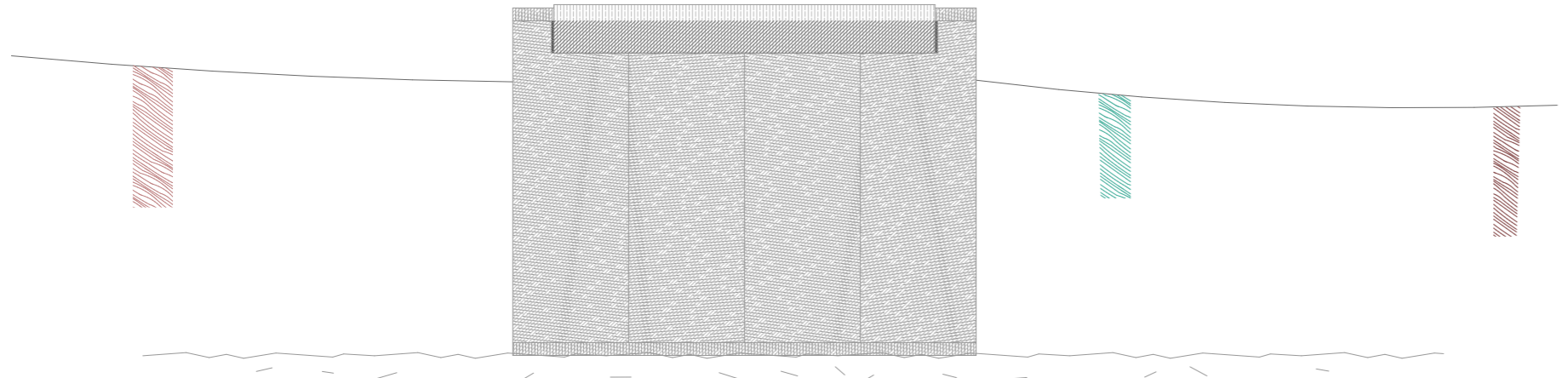


helyszín: a töltés mellett, füves közterületen (a távhővezeték szomszédságában)

Kicsit megmosolyogtunk a bájos tulzást, ahogy a pályázati kiírás fogalmaz: "a templomok szellemi és építészeti erőtere a tervezési terület" - azután, később mégis ebbe kapaszkodtunk: vajon hogyan tehetnénk láthatóvá a templomok, a fesztivál erőterét egy kicsi pavilon építése által?

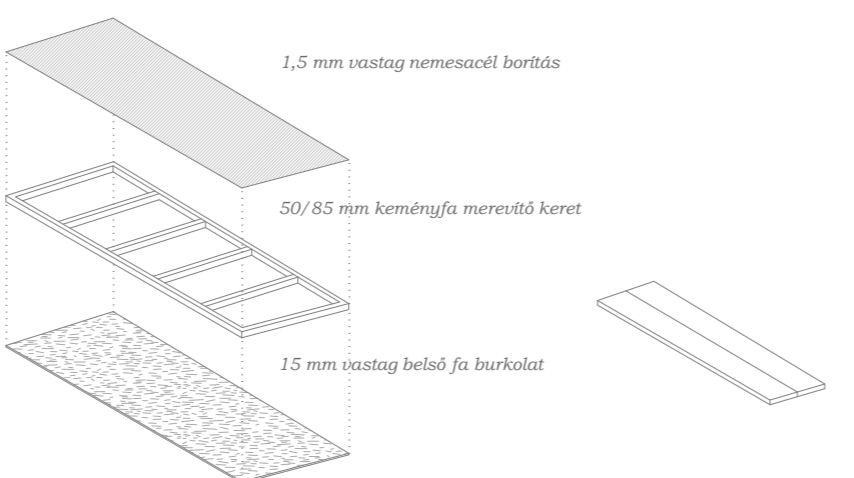
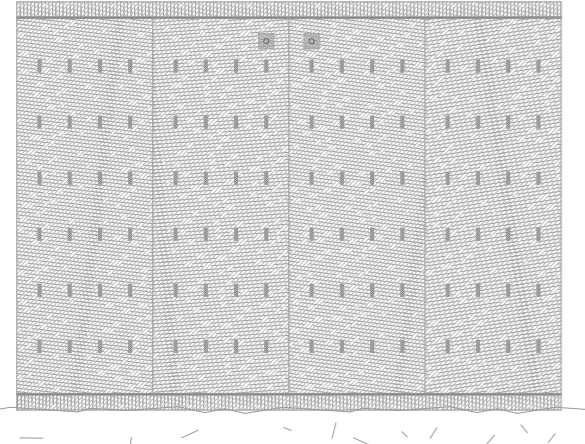
Az eseménysorozat után egyik legjellegzetesebb karakterisztikuma, hogy zárt terekben, templomokban szülik. Ugyanakkor érezhető a vágy, hogy szeretnénk a "belső" ünnepet külsőre is tenni: jelen lenni közterén, a szabad ég alatt, vagy ennél kissé védettebben: sátor árnyékában.

A pavilont a fesztiválterület sátpontjába szerettük volna helyezni, egy viszonylag semleges helyre, azaz, hogy: üres tereket betöltve válhasson központtá.

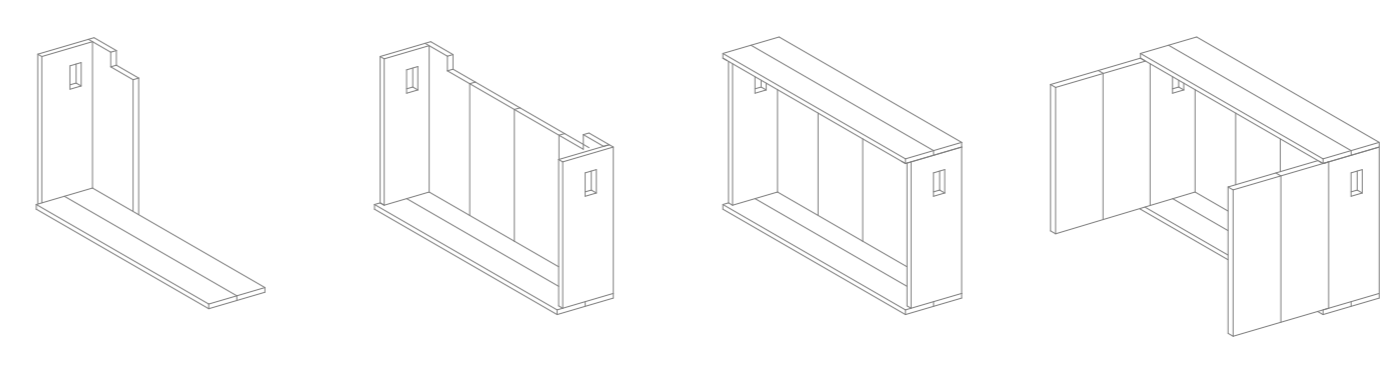


A pavilon hátsó oldala

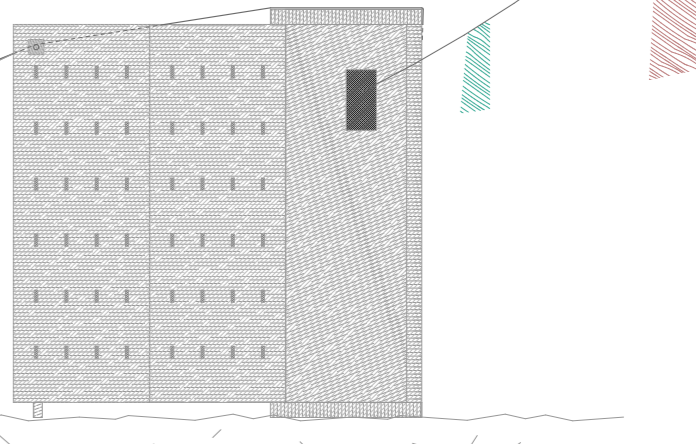
A pavilon főhomlokzata, zárt állapotban



A legnagyobb elem súlya így kb. 50 kg, mérete 90x250 cm



A szerelt, fém-fa paneles pavilon összállítási folyamata



"oldalsó" homlokzat nyitott állapotban a sátorponnya teljes kihúzása idején