

**KIÉGETT KAZETTÁK ÁTMENETI TÁROLÓJA
BELÉPTETŐ- ÉS OPERATÍV IRÁNYÍTÓ ÉPÜLETÉNEK BŐVÍTÉSE**

TERVPÁLYÁZAT

2010.

MŰLEÍRÁS

KIÉGETT KAZETTÁK ÁTMENETI TÁROLÓJA BELÉPTETŐ- ÉS OPERATÍV IRÁNYÍTÓ ÉPÜLETÉNEK BŐVÍTÉSE

Előzmények

Az RHK Kft. által üzemeltetett Kiégett Kazetták Átmeneti Tárolójával kapcsolatos tevékenységek és a nukleáris létesítmény irányításának központja a Beléptető- és Operatív Irányító Épület (BOIÉ). Itt helyezkedik el a cég teljes tevékenységének bemutatására szolgáló – évente ezres nagyságrendben látogatókat fogadó – bemutató terem is. A jelenlegi épület kapacitását már meghaladja a létesítmény működése kapcsán felmerülő feladatok ellátásához szükséges üzemeltetői, beruházói, tervezői és gazdasági személyzet létszáma, valamint indokolt az előbbieken említett bemutató részleg bővítése is.

A tervezési terület magába foglalja a jelenlegi Beléptető- és Operatív Irányító Épületet, valamint az attól déli irányban lévő térséget (8803/2hrs). A tervezési feladat a terület épített, zöldfelületi és burkolati elemeinek összessége, melyek egymással összhangban kell, hogy új, értékes együttest alkossanak.

Meglévő állapot elemzése

A tervezéssel érintett terület az atomerőmű „ipari parkjának” része, annak déli területén található. Az atomerőműre szigorú koordinátarendszerben elhelyezett épületek a terület ipari szövege jellemző, kivételt jelent ez alól a tervezéssel érintett RHK területének beépítése. Ahol a technikai útvonalak és a táji adottságok (fenyőerdők, felszíni csatorna, légmozgás) a beépítést fellazították. Az épületek szellősen helyezkednek el, és felveszik a környezet irányvonalait.



A terület jellemző két épület együttese az átmeneti fűtőkazetták technológiai épülete és az üzemeltetéshez kapcsolódó irodaépület. Az átmeneti tároló építménye a technológiát kiszolgáló karakteres, nagyléptékű, a korszellemét jól tükröző ipari épület.

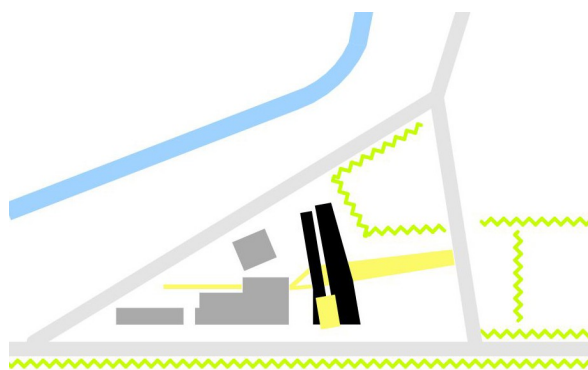
Az irodablokk a 2000 -es évek elején terveződött, azzal egy időben megvalósult létesítmény, alagsor + földszint + tetőtér kialakítással készült, nagyságrendje cca 1350 m². hasznos alapterület. Tradicionális szerkesztése, magastetős, párkányos jellege, „édelgő”, az elkészült építészeti minőséget az idő nem igazolta, az Atom-

erőmű területén idegen, ilyen értelemben egyedül maradó testként van jelen. A tradicionális épülettömeg meglehetősen tagolt, helyenként esetleges formálással. A meglévő irodaépület belső funkcionális rendje egyszerű, a térszervezése bizonytalan, néhol kisszerű. A felhasznált anyagok minősége nem erősítette az épület tartós minőségének megőrzését.

Az épületet körbevevő zöld felület igényesen ápolott rendezett környezetet biztosít az épület számára.

Tervezési koncepció

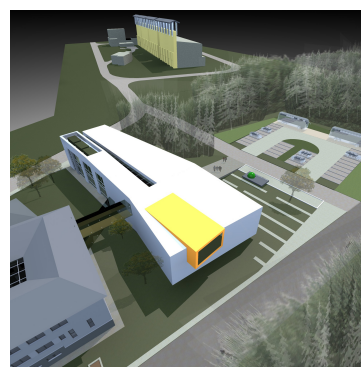
A tervezett épület funkcionálisan egy egységet fog képezni a meglévő épülettel, Az újonnan építendő épületrész lesz az épület egység új főbejárata (személyzeti beléptetési pont), itt kap helyet az újonnan kialakítandó látogatóközpont. A tervezett funkció további egységei az intézmény irodai kapacitásának, és technikai területének igényeit fogja biztosítani. A tervezett bővítés során a környező zöldfelületek igényes kialakítása és az épület működéséhez szükséges parkolófelület, autóbuszparkoló és biciklitároló létesül.



Helyszínrajzi kialakítás

A tervezett bővítés a meglévő iroda épülettől déli irányban készül. A meglévő irodaépület tömege követi az utakkal határolt háromszög alakú terület geometriáját. Az új épület a régi épület mellé rendeltén kap helyet, felveszi a telek sajátosságai-ból adódó irányvonalakat. Az épület főbejárata, - arca új önálló felületet nyit dél irányból, amely a tervezett látogatói és dolgozói parkolókkal szemben tárul fel.

Az új és a régi épület összekötése a földszinten és az emeleten is biztosított.



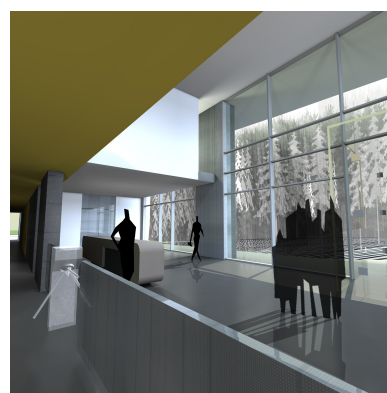
Az új épület déli oldalán a bejáratot jobbról a meglévő „fenyőerdő” geometrikus rendje, baloldalon az épület karakterét a környezetre kivetülő parkosított felület

szegélyezi, melyek közt egyik oldalról lebegő „hídon” keresztül jutunk az épülethez.

A meglévő kelet-nyugati időszakos használatú út déli oldalán kerül kialakításra a 30 férőhelyes parkoló, mely két busz biztonságos megfordulását és várakozását is biztosítja. A parkoló és az azt körül vevő növényzet az épület geometriáját viszi tovább, melyet a meglévő fenyves keretez. A biztonsági belső kerítés és kapuzat a meglévő helyen maradhat az út déli oldalán, az északi oldalon az épülethez záródóan a fenyők közt kerül elhelyezésre. A biztonsági szolgálat épülete a parkolóhoz kapcsolódó kerékpártárolóval alkothat közös egységet.

A bővítés keleti oldalán a biztonsági zónán belül közvetlen szintbeli megközelítési lehetőség biztosított az alagsorban levő tartalék alkatrészek be- és kitérítésére, így a megközelítés ellenőrzött módon történik és a hidraulikus emelőnek köszönhetően nem készül helyigényes és műszakilag nehezen kezelhető rámpa az épület mellett.

Alaprajzi kialakítás



A tervezett bővítés és az egész épületegyüttes főbejárata a terület déli oldalán található a kialakított új parkolóból tengelyes rávezetéssel. Az épületbe üvegezett szélfogón keresztül részben kétszintes előcsarnokba érünk, amely kellő teret biztosít a látogató központba érkező csoportok várakozására és átláthatóvá teszi az épület funkcionális rendjét.. Itt kerül kialakításra a recepció – regisztráció munkafelülete, mely a csoportok fogadása mellett az épületbe regisztrált bejutást is lehetővé teszi. A szabad bejárást biztosító zónában található egy 40 fő befogadóképességű előadó-vetítő terem, vizes blokk és ruhatár, valamint a kiállítótér, mely önálló lépcsővel csatlakozik az alagsorban található látogatói zónához. A regisztráció melletti forgóvillás ellenőrző ponton belül már a látogatóktól elzárt biztonsági zóna kezdődik, ahol a földszinten a kiírásnak megfelelő 3+4 db iroda kerül kialakításra.

A kétszintes előtérből, az ellenőrzött zónán belül nyílik az épület közlekedési csomópontja, a három szintjét összekötő lépcsőház és lift, valamint a meglévő épületbe átvezető földszinti és emeleti üveghíd. A lift és az összekötő hidak megépítése szinte a teljes épületegyüttes akadálymentes használatát lehetővé teszi. A kiállítótér alagsori részének akadálymentes megközelítése eseti beléptető kártyával és kísérel, egyszerű könnyen ellenőrizhető útvonalon biztosított, így nem készül külön költséges emelő berendezés a kiállítótéren belül.

Az emelet teljes egészében a lezárt biztonsági zónához tartozik, ahonnan szintén biztosított az átjárás a meglévő épületbe. Itt kerültek kialakításra 30 fő elhelyezésére szolgáló irodatermek (7db 2 fős és 4db 4 fős), igazgatói iroda titkársággal, vizes

blokk, teakonyha és egy 25 főt befogadó tárgyaló, mely üvegezett kapcsolattal rendelkezik a földszinti kiállítótérrel illetve annak légterével.

Az alagsor biztonsági zónájában a központi lépcsőházon illetve liften keresztül lehet lejutni, ahol a kiírásnak megfelelő raktárhelyiségek készülnek. A tartalék alkatrészek az épület keleti oldalán kialakított hidraulikus emelőlappal tárolhatók be és ki, a közlekedő- és nyílásszélességek az alkatrészek kézikocsival történő mozgatását lehetővé teszik.

A meglévő épülettel a bővítés két szinten két önálló acél - üveghíddal csatlakozik, mely az új épületből a biztonsági zónába tartozó lépcsőházból indul. A földszinten a meglévő épületbe a korábbi kiállító térbe csatlakozik a híd, mely új funkciója szerint a várakozó külső partnerek kulturált elhelyezésére szolgál.

A korábbi belső udvar üvegtetővel kerül lefedésre, a nyílászárók, parapetek kibontásával, növényzet telepítésével a várakozó zóna és az irodatermek szerves részévé válik, tágasabb térérzetet biztosít. Az emeleten az átkötő híd a meglévő irodatermek részleges átalakításával csatlakozik.

Építészeti kialakítás, tömegformálás



Az új épület tömegformálását részben lebegő, szoborszerű geometrikus kialakítás jellemzi, mely tömörszerűséget az egybefüggően megjelenő nyílásrend és a tömör felületek aránya fokoz. Ezen kettősség az épület funkcionális rendjéből fakad, mely a külső megjelenésen túl az épület tervezett környezetére is kihatással van. Az épület kelet-nyugati hossz tengellyel kerül telepítésre, főbejáratával az új parkolóra nézően.

Anyaghasználat

Az épület külső homlokzata hőszigetelt vasbeton falszerkezetre szerelt burkolatot kap, nagy méretű táblás fehér színben. A transzparens szerkezetek alumínium üvegfalszerkezetek korszerű üvegezéssel. Karakteres elemként jelenik meg az épületen a bejáratot hangsúlyozó üvegbetonból készült pillér, mely a cég logo elhelyezését is tartalmazza.

Belsőépítészet, téralakítás



A tervezett épület belsőépítész térformálásánál fontos szempont volt a „kettősség” értelmezése. A külső látogatók által használt közönségforgalmi terület, - SZABAD ZÓNA illetve az épület dolgozói számára készülő közösségi felületek, közlekedők tárgyaló és pihenő területek, irodák - ELLENŐRZÖTT ZÓNA.

A javasolt koncepció szerint a két zóna határán végighúzódnó határoló felületek élénk színű belsőépítész burkolatot kapnak. Az elem az előtér felületében határozottan kijelöli a szabadzóna határát, kimetszi az előadó - vetítő helyiséget, és érdekes testszerűen formált nagyléptékű /ipari méretű/ határoló felületével karaktert ad a bemutatóteremnek. A bemutatóterem térbeli formálásában meghatározó sze-

repet kap a bemutatandó installációs eszköz - kiégett fűtőkazetták elhelyezése. A csövek térbeli összekötő elemként kerülnek a helyiségbe, helyzetbe hozva az alagsori kiállítótérbe vezető lépcsőt. Üvegfödémbe elhelyezett pozíciója érdekes viszonyt - kiállítási installációs lehetőséget teremt.

A kiállítótér a tervezési kiírásnak megfelelően nem rendelkezik természetes bevilágítási lehetőséggel, ugyanakkor zárófödémén felülvilágító elhelyezhető, amely a kiállítás megvilágításában kellően semleges tud maradni.

Az előcsarnokban nagy recepciós pult készül üvegbeton felhasználásával, a teret alakító igénnyel.

A tervezett új épület belső terének felújítása: az üveghidak becsatlakozásainál a meglévő épület belső udvarának üvegfödémével történő bezárását javasoljuk és az így kialakuló belső udvar szervesen bekapcsolható az iroda épület funkcionális rendjébe.

Épületgépészet

Az új épület teljesen közművesített területen található, az épület energiaellátása a meglévő épületcsatlakozás folytatásaként és bővítéseként megoldható. A meglévő épület déli oldalán levő légtechnika kültéri berendezések a bővítés igényeit kiszolgáló egységekkel együtt az új épület tetején kerülnek elhelyezésre.