

KIÉGETT KAZETTÁK ÁTMENETI TÁROLÓJA BELÉPTETŐ, OPERATÍV ÉS IRÁNYÍTÓ  
ÉPÜLETÉNEK BŐVÍTÉSE  
ÉPÍTÉSZETI TERVPÁLYÁZAT

# MŰSZAKI LEÍRÁS



## 1. Építészeti koncepció

A pályázati kiírásban megadott tervezési program egyszerű, de mégis összetett. A meglévő, eléggé jellegtelen irodaház teljes egészében zárt biztonsági területté válik azáltal, hogy kikerül belőle a látogató központ. A szükséges bővítés két fő elemből, a látogatók elől elzárt irodarészből, és a látogatók előtt nyitott kiállítási-bemutató részből tevődik össze. A dolog pikantériája, hogy az elzárt terület irodái megfelelő természetes fényt – tehát kifelé nyitott felületeket kívánnak, miközben éppen a nagyközönség előtt nyitva álló bemutató központ igényel optikailag zárt tereket.

**Az építészeti alapgondolat a programban rejlő kettősségre épül, a zárt-nyitott, a külső-belső, a tömör-áttört ellentétpárokat alkalmazza építészeti nyelven.**

A látogató-bemutató központ lényegi, kiállító része gondolatiságát tekintve „belső mag”, és fizikailag zárt, sötét tereket igényel. Az irodaház pedig szintén egy elzárt „belső mag”, csak éppen funkcionálisan, használatát, biztonsági védettségét tekintve. Ezekbe a „zárt magokba” a tömör épületszárnyak két karja közötti transzparens fogadóteret vezet be a látogatókat. A megérkezés élményét az öbölszerűen kialakított fogadó udvar teszi barátságossá.

A belső tér paradoxona, hogy éppen a látogatók elől elzárt irodarész jelenik meg nagyon átlátható, galériás módon, a két zónát elválasztó és összekötő lépcső tudatos, mintegy jelképes térbe állításával. Így a látogatók elől fizikailag elzárt terület látványában mégis jelentősen hozzájárul a fogadó rész terének nagyvonalú kialakításához.

A kibővített épületegyüttes új bejáratú szituációja egyensúlyt teremt a meglévő és új épületszárnyak között, az utcaképben és telepítésében is ritmust ad a zárt-nyitott-zárt, illetve előre és hátrahúzott tömegek kompozíciójával.

**A koncepció másik alapgondolata a „tisztá, környezettudatos energia”.**

Ennek kifejezése kíván lenni a fogadó csarnoknak a két oldalsó épületszárnyat összefogó tiszta oszlopsora, a bevezető rámpa fa burkolata, a belső üvegkorlátok, az udvar rendezett zöldfelülete és a bejárat előtti víztükör, tehát ezek az eszközök a terv szándéka szerint nem a reprezentációról szólnak.

## 2. Telepítés

A bővítéshez rendelkezésre álló területet északról a meglévő irodaház, nyugatról a Horgász út, délről a meglévő ipari behajtó út, keletről a belső biztonsági kerítés határolják, s egyben kijelölik az építési hely koordinátáit is. Az építészeti koncepcionális alapelv fontos elemei a tudatosan hátrahúzott bejárat, illetve a fogadó udvar. Ebből kiindulva a meglévő irodaházhoz való legelőnyösebb csatlakozási pont alaprajzilag a jelenlegi bemutató tér déli oldala, magassági értelemben a meglévő épület földszinti padlóvonala. A hátrahúzott bejáratnak köszönhetően elegendő hely áll rendelkezésre a nyugati út és a földszint közötti, mintegy 1,50 m szintkülönbség akadálymentes és egyben elegáns megoldására. Maga a két épületszárnyból álló „L” alaprajzú bővítmény az építési hely déli és keleti koordinátáira válaszol, ezáltal a nyugati, főbejáratú úttól finoman elfordul, a meglévő irodaház déli falával létrehozva a fogadó udvar kifelé szélesedő trapéz alakú terét.

KIÉGETT KAZETTÁK ÁTMENETI TÁROLÓJA BELÉPTETŐ, OPERATÍV ÉS IRÁNYÍTÓ  
ÉPÜLETÉNEK BŐVÍTÉSE  
ÉPÍTÉSZETI TERVPÁLYÁZAT

Az épület gazdasági forgalma a látogatók számára „eldugottan”, az épület keleti oldalára került, a meglévő déli útról megközelíthetően

Az épülethez szükséges parkolóhelyeket a Horgász utca és a déli gazdasági behajtó út sarkán helyeztük el, úgy, hogy az akadálymentes beálló helyek a gyalogos rámpához minél közelebb legyenek. Az autóbuszok a parkolón át megfordulva közvetlenül a fogadó udvar előtti két megállóhelyen várakozhatnak. A telekhatár kerítés átkerül a parkoló mögé, ezzel együtt a biztonsági portaszolgálat épülete is a gazdasági út déli oldalára. A terv a fedett kerékpártárolót ennek a portaépületnek a kifelé való meghosszabbításával oldja meg.

### 3. A tervezett épületegyüttes ismertetése

A fogadó udvar emelkedő rámpája hídként vezet át a szélfogó előtti vízfelületen. A szélfogón belépve nagyvonalú aula-fogadótérbe érkezünk, mely a teljes kibővített létesítmény belső forgalmát szervezi. Ez a tér egyrészt funkcionálisan szigorúan kettéválasztja a nyitott és zárt zóna vendégforgalmát, másrészt építészeti kialakításánál fogva impozáns fogadtatást jelent az épületbe belépők számára.

#### ***Nyitott zóna: látogató központ***

A bejárattal szemben található az információs pult, mögötte a ruhatárral, és mellette kissé takartan elhelyezett vizesblokkal. Az információs pulttól jobbra található az épület „nyitott” zónája, a látogatóközpont nagyközönségnek szóló kiállító-bemutató tere, melyhez a földszinten 45 fős vetítő terem kapcsolódik. A kiállító tér közepe táján kiharapott kétszintes térrészben lehet ipari jellegű acél lépcsőn, illetve az akadálymentességet biztosító egyszerű, ugyancsak ipari berendezésként megformált emelőlapon lejutni az alsó kiállító térbe. A lépcső mellett van elhelyezve a betöltő fedélzet, illetve az üzemanyag kazetták tároló csöveinek M 1:1 léptékű modellje. Ez a modell a kétszintes téralakításnak köszönhetően mindkét szintről jól látható és körüljárható. A modell központos elhelyezése mindkét szinten körben lehetőséget nyújt a kiállító terek variábilis berendezésére. Az elsötétített látogató térbe az előcsarnokból paravánfalak takarásában lehet belépni, melyek egyben kiállítási felületként szolgálnak.

#### ***Ellenőrzött zóna: irodaház***

Az információs pulttól, illetve a bejárattól balra van az épület ellenőrzött övezetbe tartozó része, amelybe kizárólag kártyás beléptető kapun keresztül lehet bejutni. (a dolgozók állandó kártyával, az eseti ügyfelek egyszeri beléptető kártyával). Maga a beléptető pont lehet forgókerekes, beléptető villás vagy nyíló korlátos is, amely a két zónát optikailag és fizikailag is elválasztó lépcső vonalában van elhelyezve. A belépő kártyák kiadása az információs pult bal oldalán elhelyezett beléptető iroda üveglakánál történik, az innen nyíló foto-fülke előtt. A beléptető kapun belépve a lépcső melletti térrész szolgál várakozásra, míg az ügyfelekért az illetékes irodából lejön a fogadó személy. Ez az új várakozó tér az impozáns, galériás aula részeként, az üvegfalon át kitekintéssel a fogadó udvar kertjére valóban méltó kellemes környezetet biztosít. Innen az irodaháznak mind a meglévő részen, mind a tervezett bővítmény részén lévő irodái megközelíthetőek a földszinten és az emeleti galéria folyosón is. Ugyancsak innen, ezen a lépcsőn van lehetőség a gazdasági szintre való

KIÉGETT KAZETTÁK ÁTMENETI TÁROLÓJA BELÉPTETŐ, OPERATÍV ÉS IRÁNYÍTÓ  
ÉPÜLETÉNEK BŐVÍTÉSE  
ÉPÍTÉSZETI TERVPÁLYÁZAT

lejutásra. Mivel a gazdasági szinten állandó munkahely nincs, így az akadálymentesítést biztosító tervezett lift a két irodaszintre korlátozódhat.

A meglévő épületrész jelenlegi főbejárata dolgozói bejáratként megmarad, itt csak állandó kártyával lehet belépni, személyi felügyeletre nincs szükség.

A tervezési program a földszinten a 3 db biztonságtechnikai iroda mellett további 4 db iroda elhelyezését tartalmazta. Ezt a terv úgy oldja meg, hogy 2 db irodát a jelenlegi bemutató terem területén helyez el, mivel az összekötő szárnyban lévő új várakozó tér minkét épületrészhez elegendő (kifejezetten a régi épületben ügyfél várakozóra nincs szükség).

Ugyanakkor a meglévő épület délkeleti emeleti irodájának területe az összekötő folyosó miatt lecsökken, így a felső szinten plusz 2 fő, azaz összesen 32 fő elhelyezésével kell számolni. A tervezett elrendezésben az irodák az összekötő szárnyon a galériás oldalfolyosóra, a déli épületrészen a beforduló középfolyosóra vannak felfűzve. A két épületszárny találkozásánál van elhelyezve az akadálymentes wc-t is tartalmazó vizesblokk és a teakonyha. Mindkét szinten létesül egy takarító-helyiség is, közvetlenül a lift mellett. Az irodák általában 2 főre, a sarkokon 4 főre vannak méretezve. A vetítésre is alkalmas 26 fős tárgyaló és az igazgatói iroda a titkárságon keresztül kapcsolódnak egymáshoz, s ezek a helyiségek néznek a fogadó udvarra. A tárgyaló előtti térbővület galériás várakozó-előtérként szolgál.

### ***Ellenőrzött zóna: gazdasági rész***

Ez a funkciócsoport a teljes épület kiszolgálásához szükséges, a kiírás és az ésszerűség alapján is teljes egészében az alsó szinten helyezhető el, a látogató központ alagsori részétől teljesen elkülönítve (továbbiakban gazdasági szint). Lényegében a déli épületszárny alapincézésével megoldható, ami az új lépcsőig kiegészül az összekötő épületszárny alatt. Mivel a meglévő adottságok miatt ezen a szinten a meglévő és új épület egymáshoz nem tud kapcsolódni, a terv önálló gépészeti teret is biztosít, melyben elhelyezhető az új épületrészek hőközpontja és a látogató központ, valamint a szerver helyiség szellőző gépháza is. A gépészeti tér és a tartalék alkatrész raktárak a teherforgalom igénye miatt az udvar ellenőrzött részéről kívülről is megközelíthetők.

Az ide tervezett lehajtó rámpa folytatásában, süllyesztett, de jól szellőző és kezelhető módon vannak elhelyezve a klíma kültéri folyadékűtő egységei (a meglévők is ide lesznek áthelyezve).

### ***Meglévő irodaház illeszkedése***

Alaprajzi értelemben a meglévő épületben a földszinten csupán a két iroda kialakítása, az emeleten pedig a sarok iroda átalakítása jelent változást. A terv tömeg-, illetve homlokzatképzés tekintetében igen egyszerű és gazdaságos eszközökkel teremteni meg a két épületrész összhangját. Ezek egyike a maga a beépítési koncepció: a meglévő irodaház utcai falsíkjának és új épület déli szárnyán a konzolosan kinyúló emeleti falsíknak azonos beépítési vonalra szervezése az épületegyüttes felé érkezőkben egyértelműen az egység érzetét kelti. A meglévő irodaház tömegén a túlnyúló súlyos, magas tető dominanciáját a kilógó ereszek visszametszésével, a falak megmagasításával teljesen meg lehet szüntetni. Az így módosuló épülettömeg már szépen illeszkedik az új, lapos tetős épületrészekhez.

Homlokzati szempontból a terv két javaslattal él: egyrészt az összekötő-fogadó épületszárny oszloprendjével ráfordul a meglévő épület déli falára, ezzel egységessé



KIÉGETT KAZETTÁK ÁTMENETI TÁROLÓJA BELÉPTETŐ, OPERATÍV ÉS IRÁNYÍTÓ  
ÉPÜLETÉNEK BŐVÍTÉSE  
ÉPÍTÉSZETI TERVPÁLYÁZAT

teszi az udvar térfalait. Másrészt az utcai homlokzaton meglévő elég vegyes nyílásokat (azok megtartása mellett) összefogott, horizontális hangsúlyú kompozícióban fogalmazza meg. Ez a homlokzat amúgy is kívánatos utólagos hőszigetelésével és átszínezésével egyszerűen megvalósítható.

#### 4. Szerkezetek, anyaghasználat

A tervezett új épületszárnyak hagyományos falazattal, a szükséges helyeken vasbeton pillérekkel, monolit vasbeton födémszerkezettel készülnek. A meglévő épület homlokzatai tört fehér színre vakoltak, ezüstszürke porszórt fém betétekkel. A bővítmény ezzel harmonizáló halvány színű vakolatot kap. Az összekötő épületszárny oszlopsora látszóbeton minőségben készül. A déli épületszárny földszintje a látogatóközpont falain vízszintes - táblás, strukturált - égetett felületű acéllemez burkolatot kap. A bejárati üvegfalban megjelenő új lépcsőn ugyanez a homlokzatképzés jelenik meg vertikális hangsúllyal.

#### 5. Épületgépészet

A tervezett bővítmény a meglévő épülettől független gépészeti teret kap, mivel a meglévő pinceszinthez való közvetlen csatlakozás elég körülményes lenne. Az új gépészeti térben elhelyezhetők a távfűtésről működő hőközpont berendezései, a fűtés és használati melegvíz ellátás vezérlése, valamint a látogató központ és a szerver helyiség szellőző gépei. A szellőzést aktív rekuperátorok beépítésével lehet gazdaságosan üzemeltetni, melyekkel az elhasznált levegő energiája felhasználható a friss levegő előfűtésére. Az épületszárnyak a déli és nyugati homlokzatokon külső árnyékolást kapnak, ami jelentősen csökkenti a nyári hőterhelést, ezzel együtt a szükséges klíma teljesítményt. A központi kültéri klímaegység az összekötő szárny keleti oldalára, a zajra legkevésbé érzékeny mellékhelyiségek elé, a gazdasági szinthez vezető rámpáról jól megközelíthető helyen, süllyesztve került elhelyezésre.

#### 6. Épületvillamosság

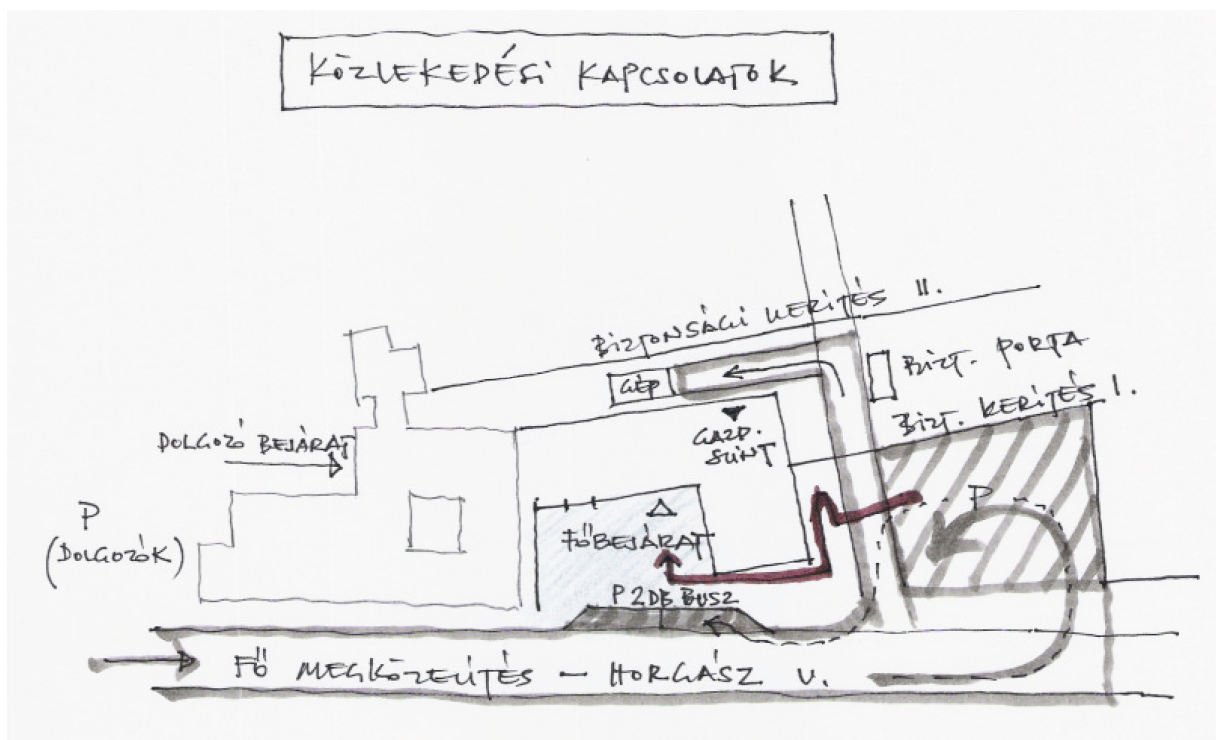
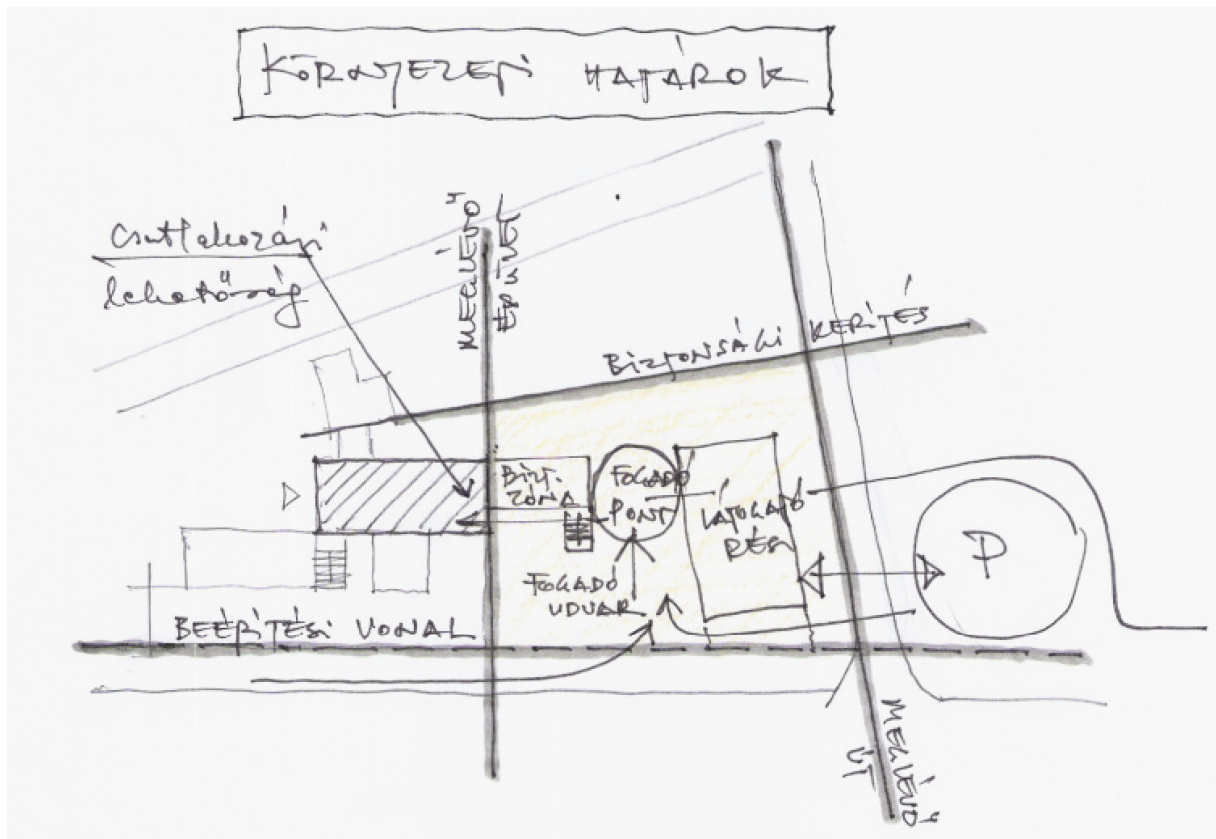
A bővítmény villamosenergia ellátása a meglévő épület alagsorában lévő elektromos kapcsolóhelyiségből megoldható. Az alközpont, illetve a bővítmény mérőszekrényei az új épületrész gazdasági szintjén a gépészeti térnél elhelyezhetők. A világítás energiatakarékos lámpatestekkel javasolt.

#### 7. Közművek

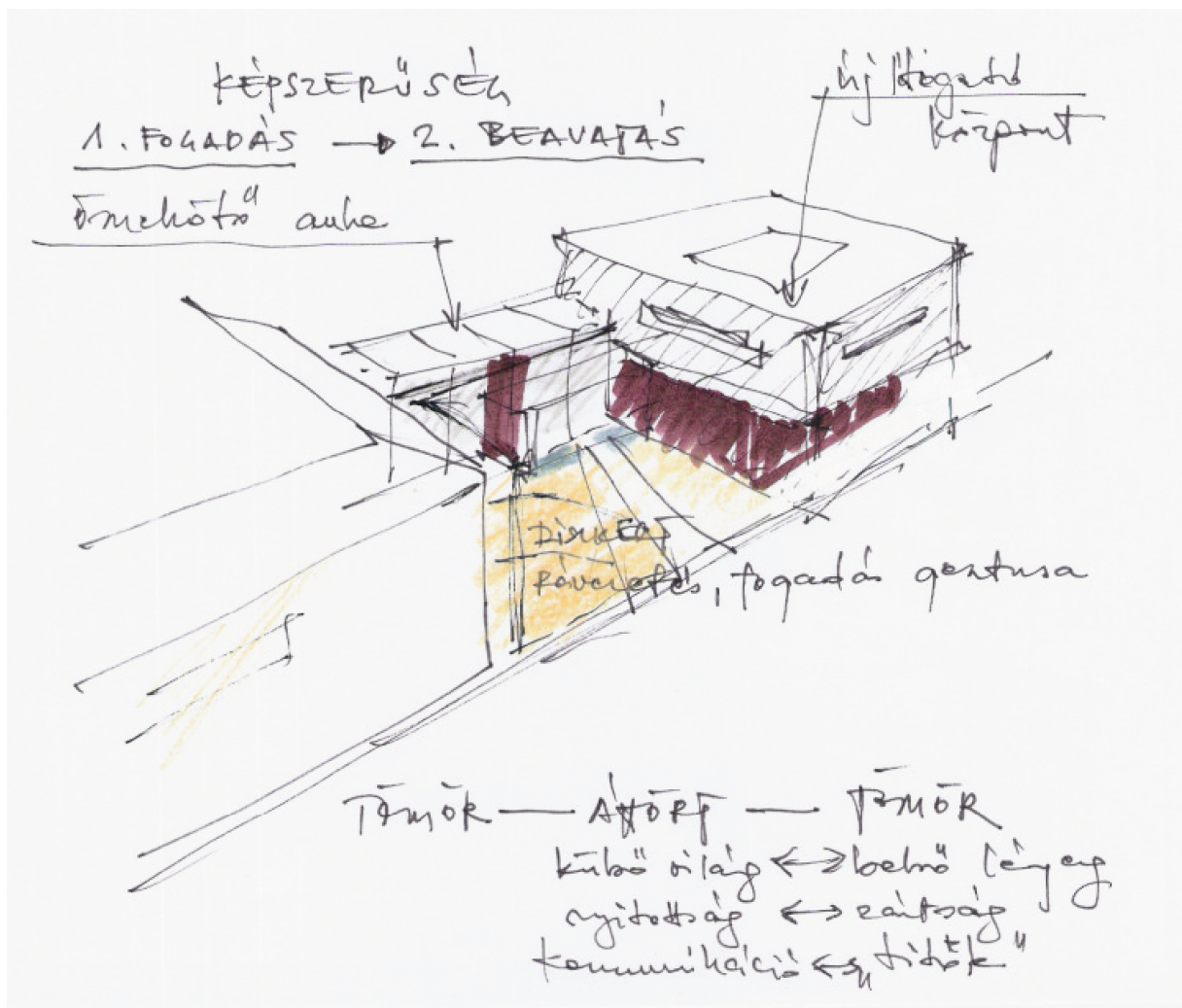
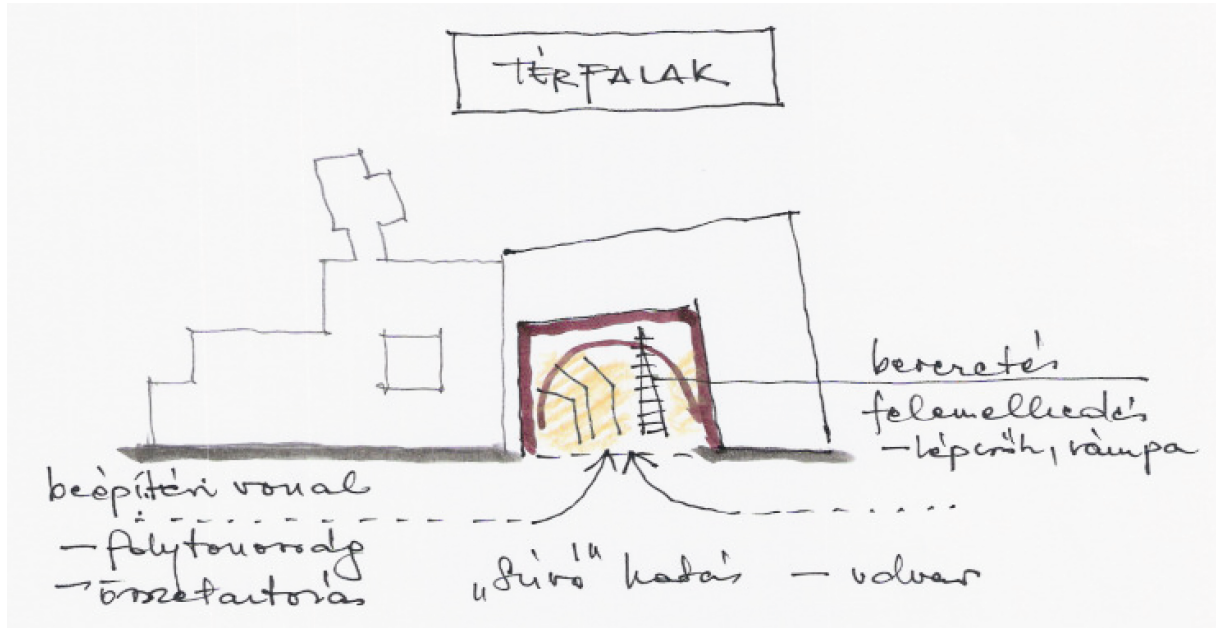
A meglévő épülettől délre futó telefonkábel és a gazdasági portához vezető elektromos földkábel ki kell váltani. Az atomerőmű hűtőházának kondenzvíz elvezető csatornájának átlósan haladó szakaszát ki lehet váltani a két épület pinceszintje közötti alapincézetlen részre (hiszen nem élővízről, vagy ingadozó vízhozamról van szó), s a bejárat előtti víztükör vízszükséglete is innen nyerhető.

KIÉGETT KAZETTÁK ÁTMENETI TÁROLÓJA BELÉPTETŐ, OPERATÍV ÉS IRÁNYÍTÓ  
ÉPÜLETÉNEK BŐVÍTÉSE  
ÉPÍTÉSZETI TERVPÁLYÁZAT

8. Gondolat-vázlatok

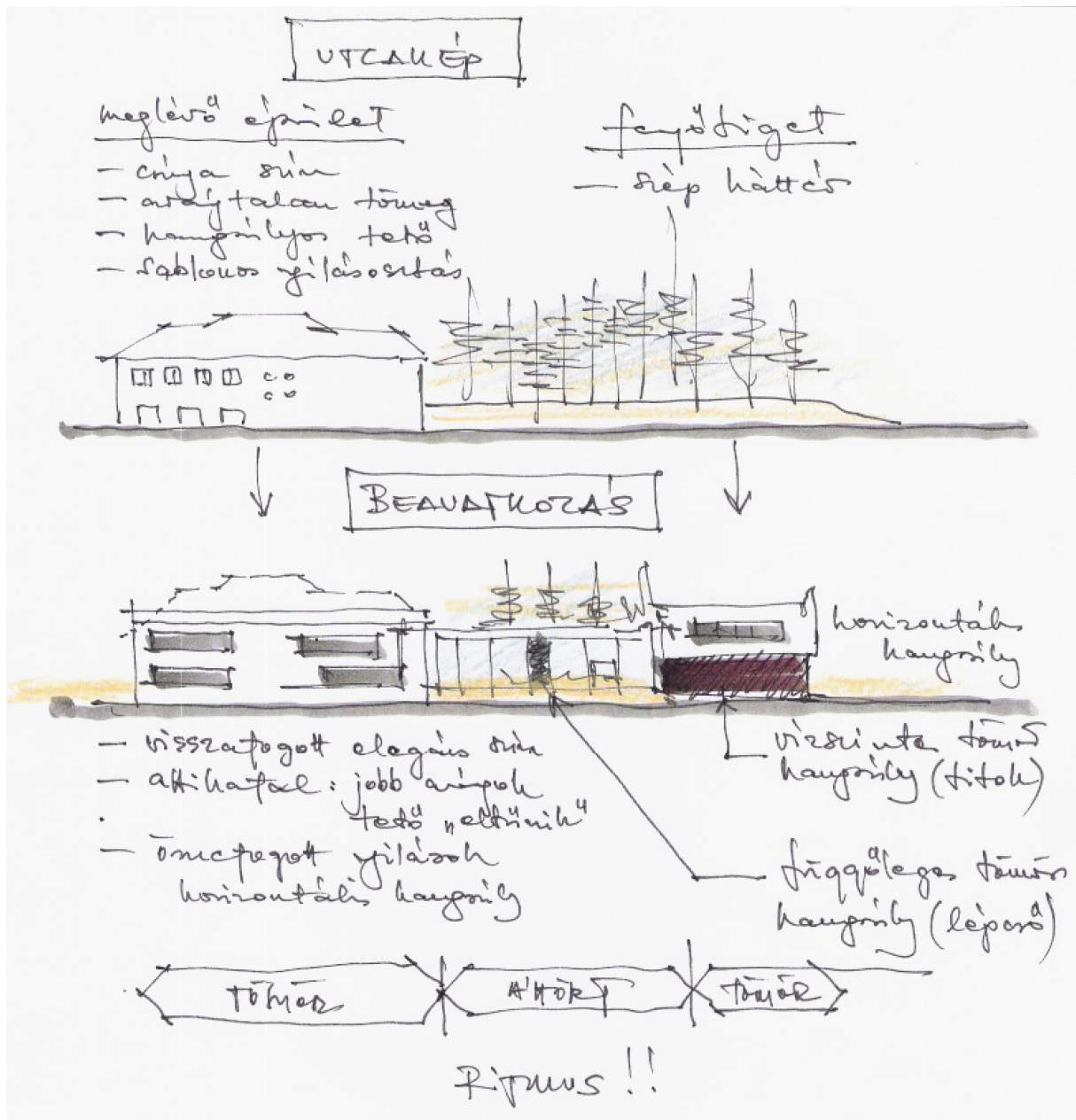


KIÉGETT KAZETTÁK ÁTMENETI TÁROLÓJA BELÉPTETŐ, OPERATÍV ÉS IRÁNYÍTÓ  
ÉPÜLETÉNEK BŐVÍTÉSE  
ÉPÍTÉSZETI TERVPÁLYÁZAT





KIÉGETT KAZETTÁK ÁTMENETI TÁROLÓJA BELÉPTETŐ, OPERATÍV ÉS IRÁNYÍTÓ  
ÉPÜLETÉNEK BŐVÍTÉSE  
ÉPÍTÉSZETI TERVPÁLYÁZAT



2010. november 30.