

Zen és üveg

Zena szépségközpont, Hévíz

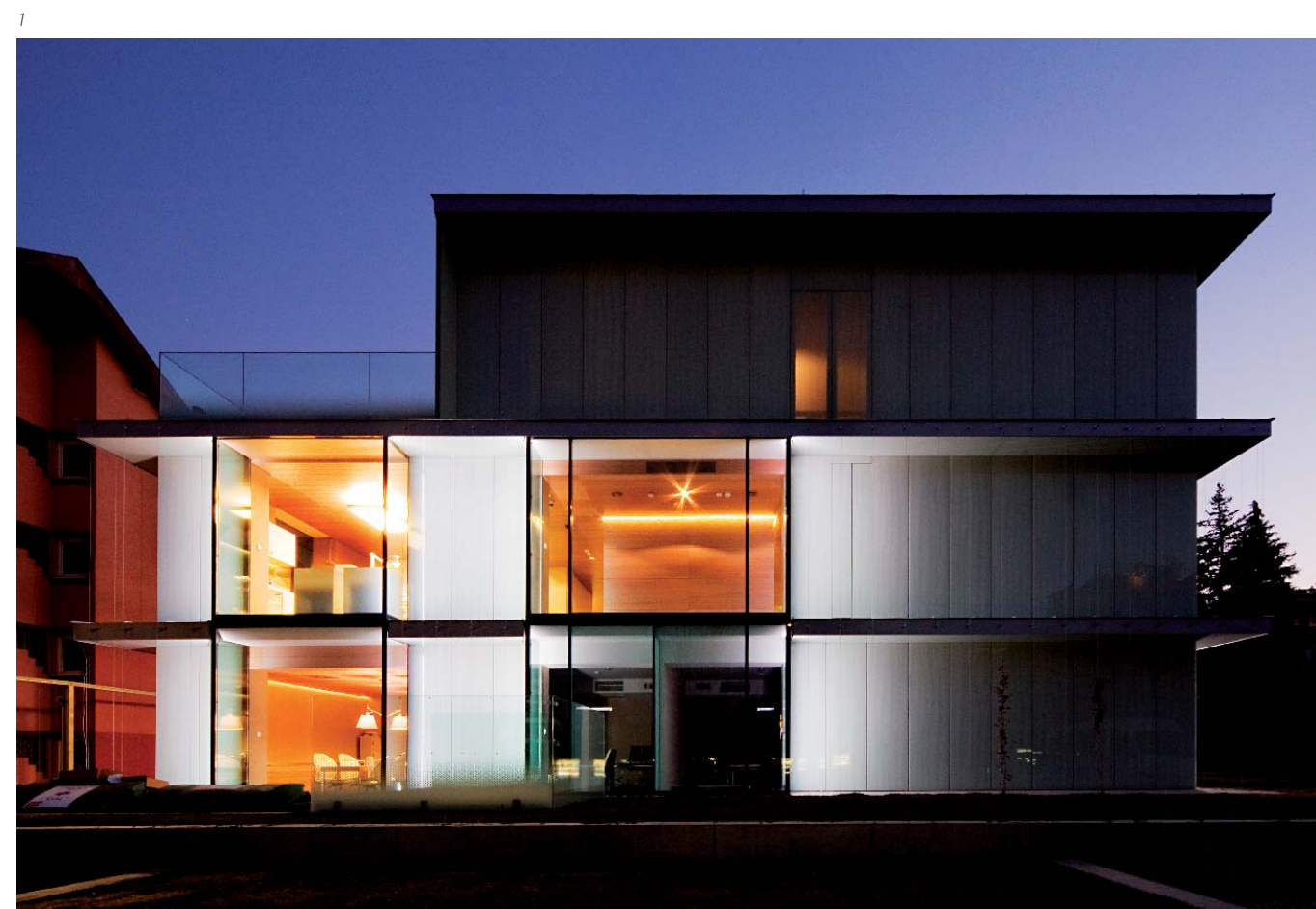
Kovács Sándor

Az új épület Hévíz legforgalmasabb utcájában helyezkedik el. Mivel a telek két utca közé feszül, lehetőség adódott passzázs jellegű átjárás nyitására, ezzel a gesztussal pedig új városi köztér létrehozására. A dupla telekméretre két részre tagolt épület került, melynek szárnyait csak a lépcsőteret is tartalmazó közlekedő köti össze. A heterogén architektúrájú környezet építészeti karakterét a szépségközpont nem veszi át, sokkal inkább a közeli védett erdősávra reagál növényzettel befuttatott, élő zöldfalával. A lapostetős tömegformálású épület tetőteraszokkal oldott felső szinttel egészül ki.

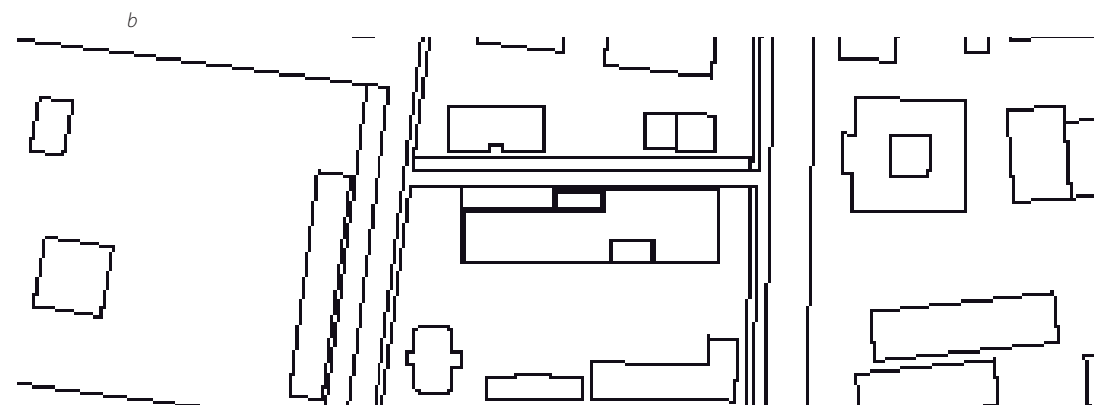
A tervezést nehezítette, hogy a telekre – annak előző tulajdonosa – társasház építését kezdte meg. A földszinti pillérekig eljutott épület és környezete azután évekig elhagyatottan állt. Mára a helyszín fás növényzet szempontjából üresnek tekinthető, viszont az említett zöld homlokzattal



a



1



2



a. látványterv

b. helyszínrajz

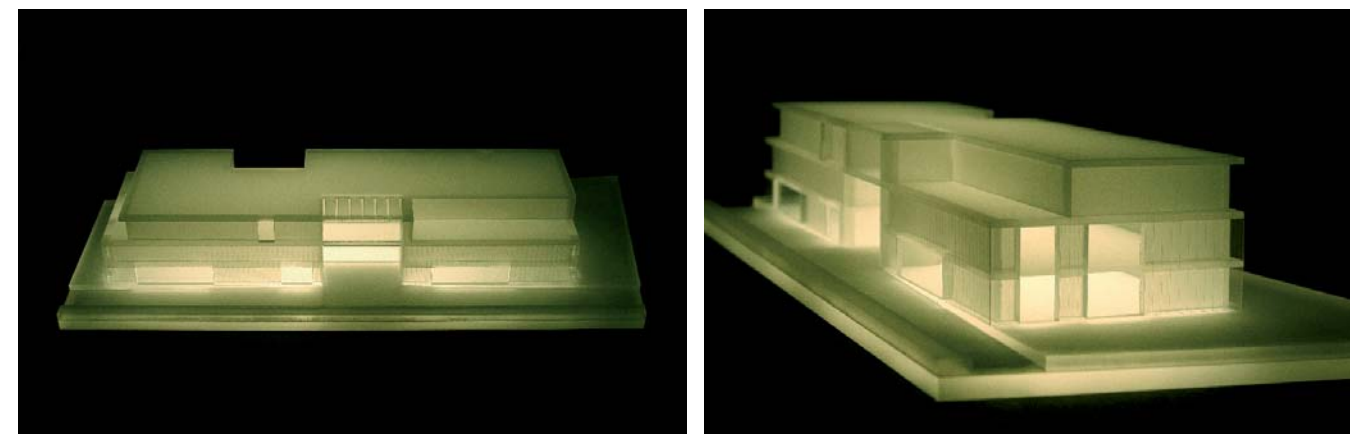
1. Az alsó két szint intenzív kapcsolatban áll a külső térrel. A felső szint a funkció miatt is zártabb, inkább a visszahúzott tetőteraszok felé nyílik meg. Ez a finom tagoltság a tervezett zöld homlokzat szerkesztésében is megmutatkozik.

2. A kissé előnytelen, hosszúknak tekintett telekforma, valamint a belső közlekedőrendszer logikája miatt a főbejárat a passzázs felé nyílik, így mindkét utcáról megközelíthető az épület.

3



5



4



együtt az új ház körüli díszkertben több előnevelt honos cserjét telepítettek idén tavasszal.

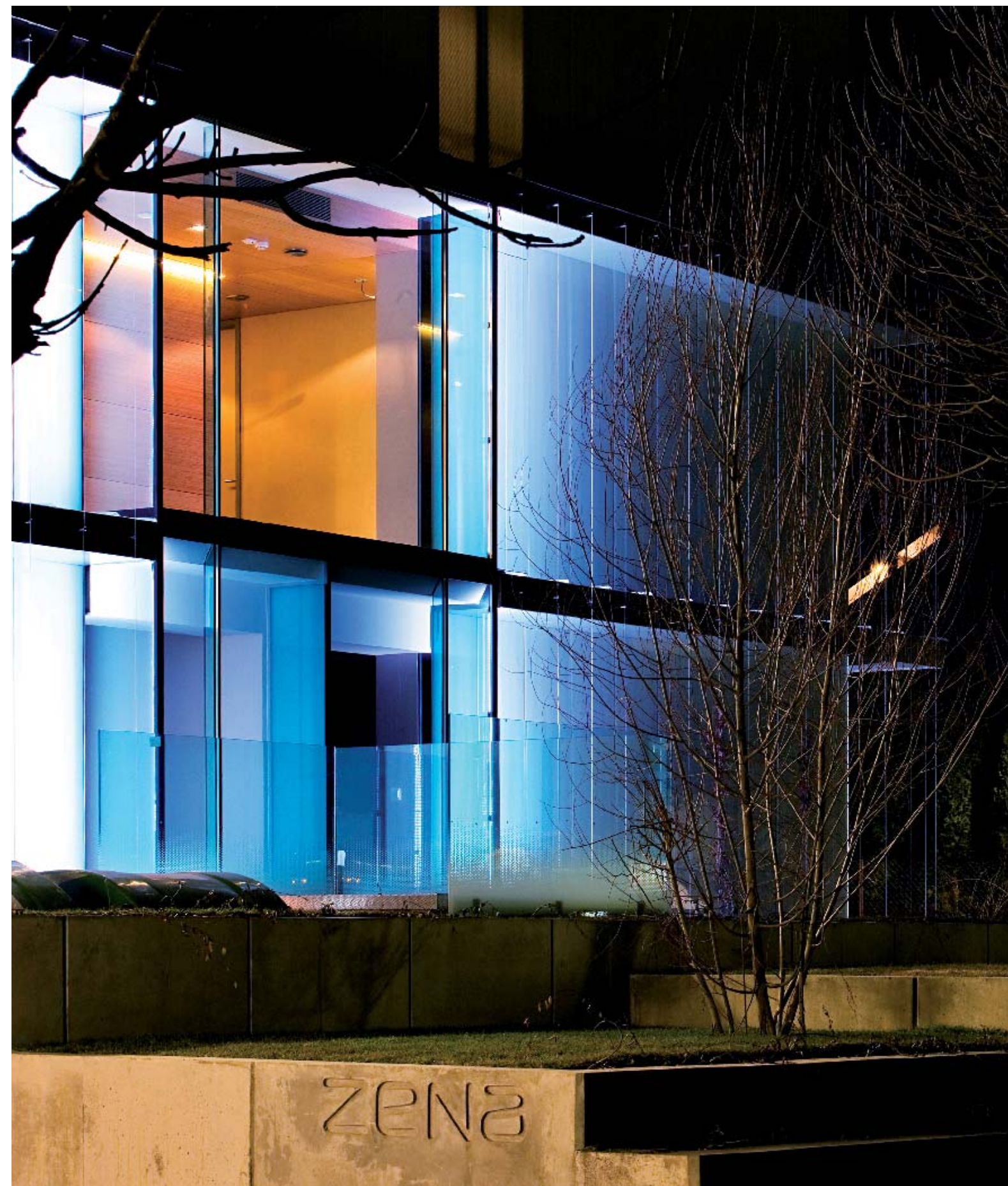
A gépkocsik tárolását az épületen kívüli kocsiállásokkal oldották meg a tervezők. Az épület bejáratát a tervezett utcaserű „passzázsából” nyitották. A bejáratot azt kiegészítve egy kellemes arányú, nyitott fogadóterrel egészítették ki a tervezők. A földszinten a szolgáltatóház közös váróhelyisége helyezkedik el, külön szellőzésű dohányzóval, teraszkapcsolatos kávézóval. A világos váró-előtérből tágas fodorházba, a ház másik traktusában pedig manikűr helyiségbe juthatunk, ezek képezik gyakorlatilag az épület fő funkcionális helyiségeit is. A földszinten található még a működéshez szükséges irodák jó része. A pincei és emeleti helyiségekbe lépcsőn kívül lifttel is eljuthat a betérő látogató. Az épület vendégforgalmi terei kivétel nélkül akadálymentesek, kerekesszékekkel bejárhatóak, amit a közlekedők és az ajtók mérete is lehetővé tesz. Az épület alsó szintjén mozgássérült-WC-t is kialakítottak.

3. A környezethez való illeszkedés szempontjából az épített környezet nem tűnik folytathatónak, viszont a főutca vonalában húzódó, szinte utcaképként viselkedő erdősáv idáig is kisugárzó ereje igazolhatóan mutatkozott a zöld homlokzat megfogalmazásakor.

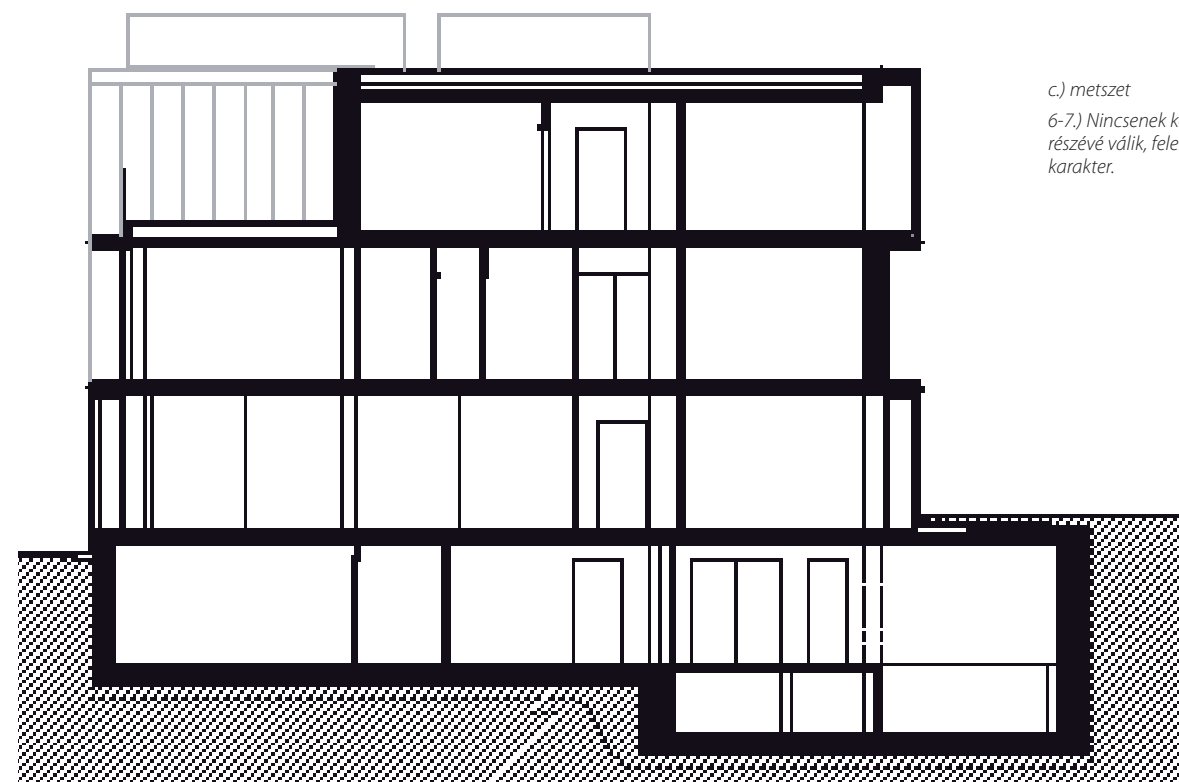
4. A funkció megjelenítése szintén fontos koncepcionális elem volt. Ezt a gondolatot részben az illatszeres, kozmetikumos üvegcsek hangulatát idéző vitrinek fejezik ki, és a vitrinekben feltáruló belső tér látványa, valamint a halvány árnyalatú, grafikailag is megdolgozott üveg homlokzatburkolat.

5. Maktettek.

6



c

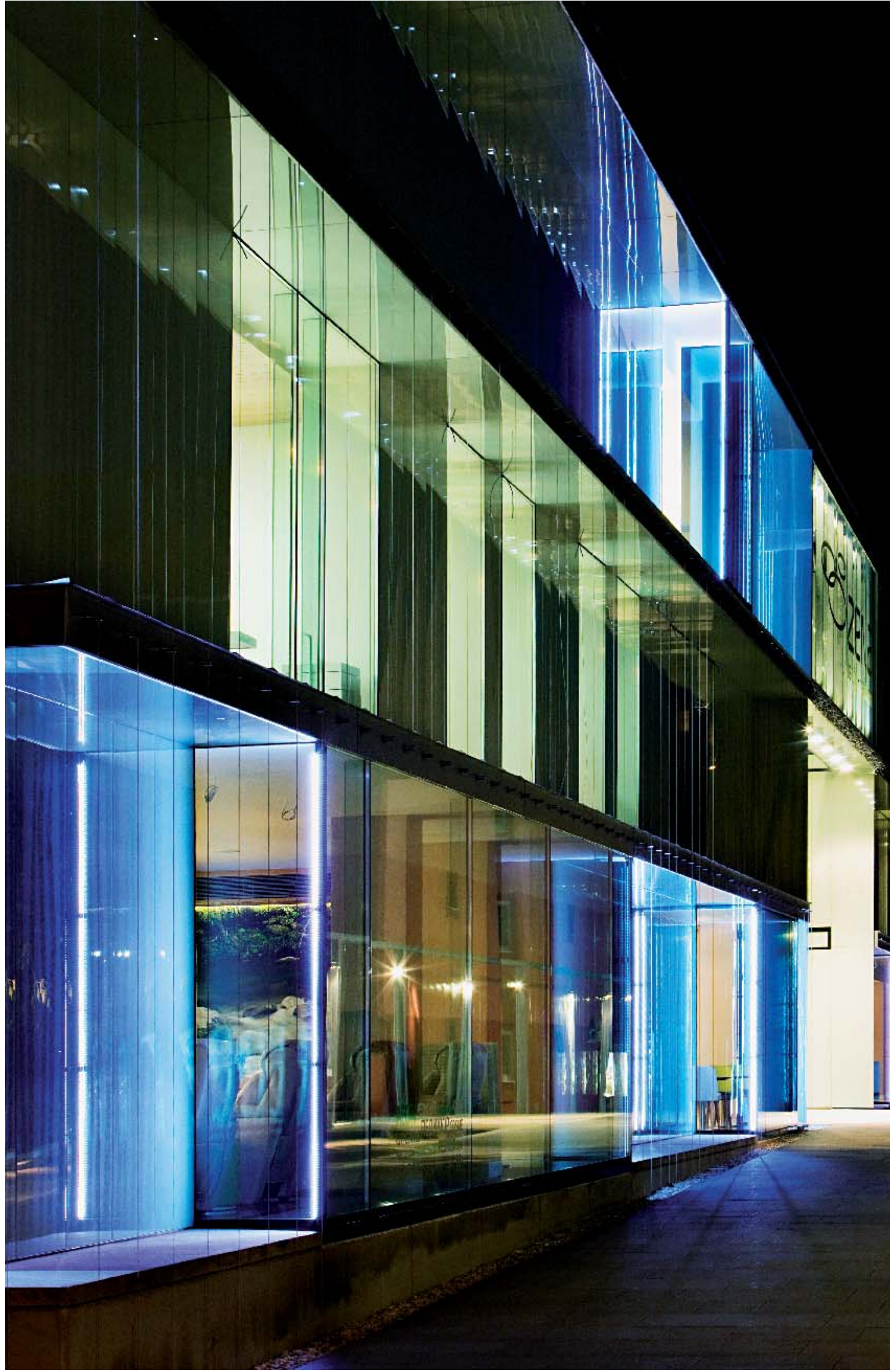


c.) metszet
6-7.) Nincsenek kerítések, a kert az utca részévé válik, felerősödik a középület-karakter.

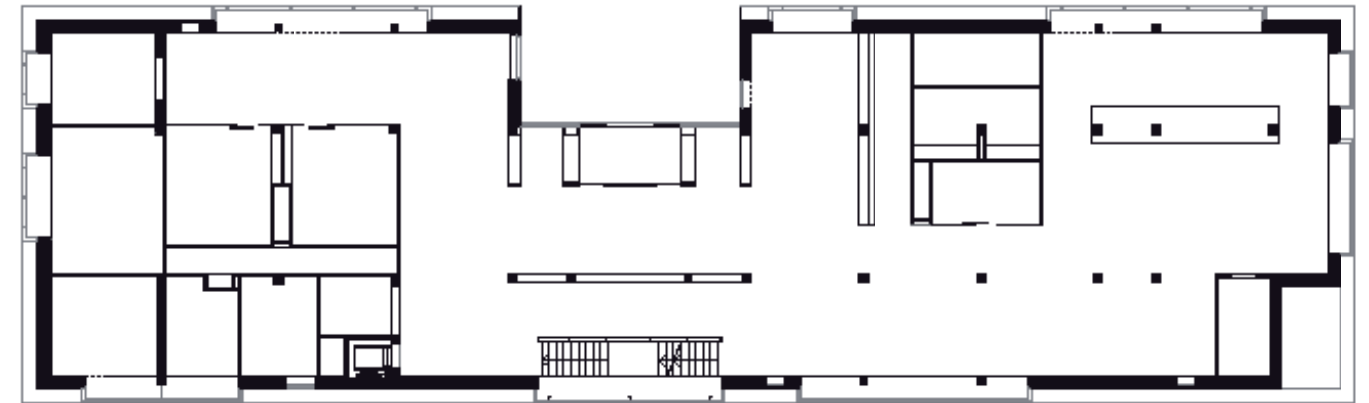
7



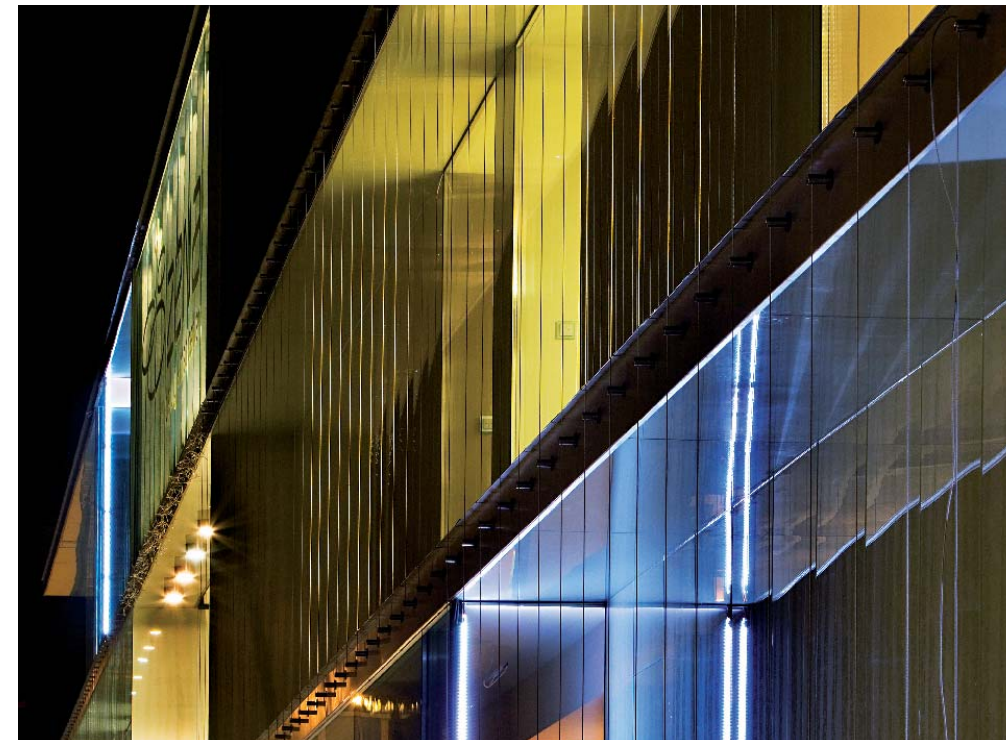
8



d



9



d.) földszinti alaprajz

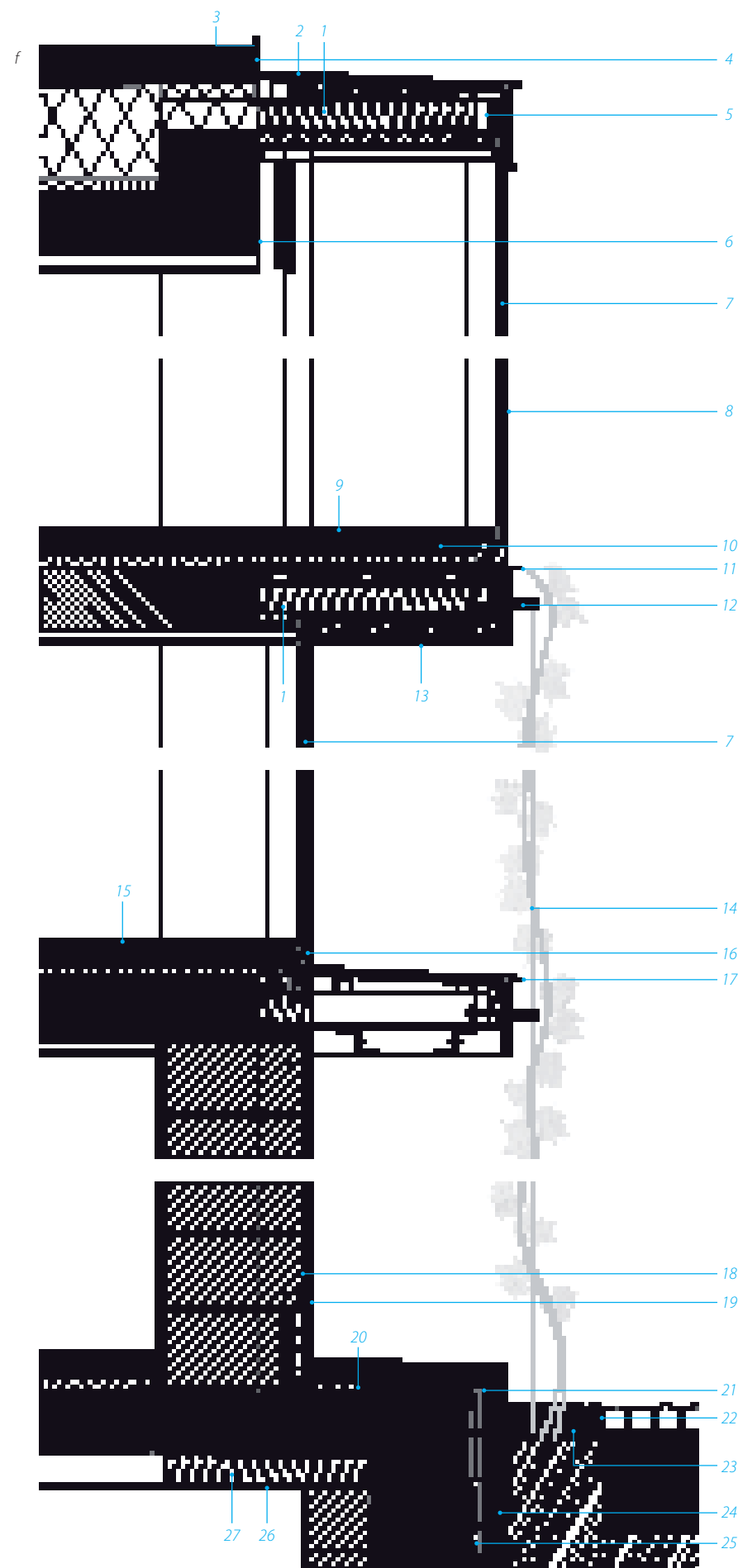
e.) második emeleti alaprajz

8.) Mind a zöld homlokzat, mind a vitrinek jellegzetessége, hogy a változást és az időt beemelik az épület értelmezésébe. Előbbi a növényzet folyamatos növekedését, évszakok szerinti változását mutatja, utóbbi a belső terek használatát, annak erős kivételét segíti.

9.) Tél, tavasz, nyár, ősz, reggel, este. Így válhat idővel a semleges mérnöki szerkezet az utcaképhez illesztett élő homlokzattá.

e





Építész tervező:
Kalmár László, Zsuffa Zsolt

Építész munkatárs:
Helmle Csaba, Kanyó Mihály, Lázár Zsófia,
Nagy Gábor, Papp Glória, Rehus Szilvia,
Rose Balázs

Belsőépítész: Finta Csaba, Balázs Kriszta

Statika: Szabó István

Kertépítész: Bán Karolin

Gépészet: Rádonyi László, Nagylucskay László

Elektromos munkák: Szalmási Vilmos

Tűzvédelmi szakértő: Böröcz István

Látványterv: Vesztergom Ádám

Makett: Modelart Kft.

Kivitelező: Baki Dezső, Grabarics Kft.

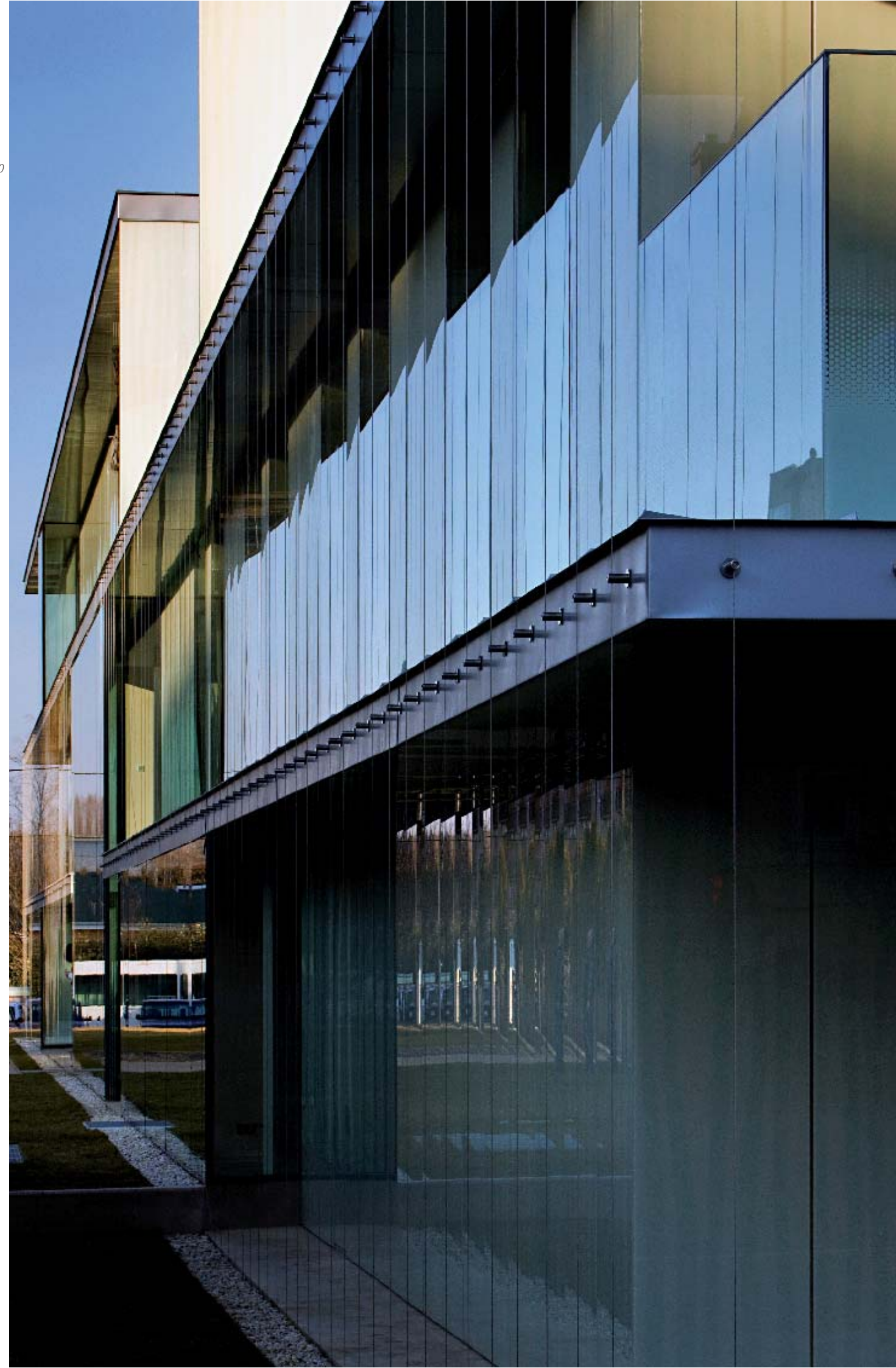
Fotó: Bujnovszky Tamás

f) csomópont

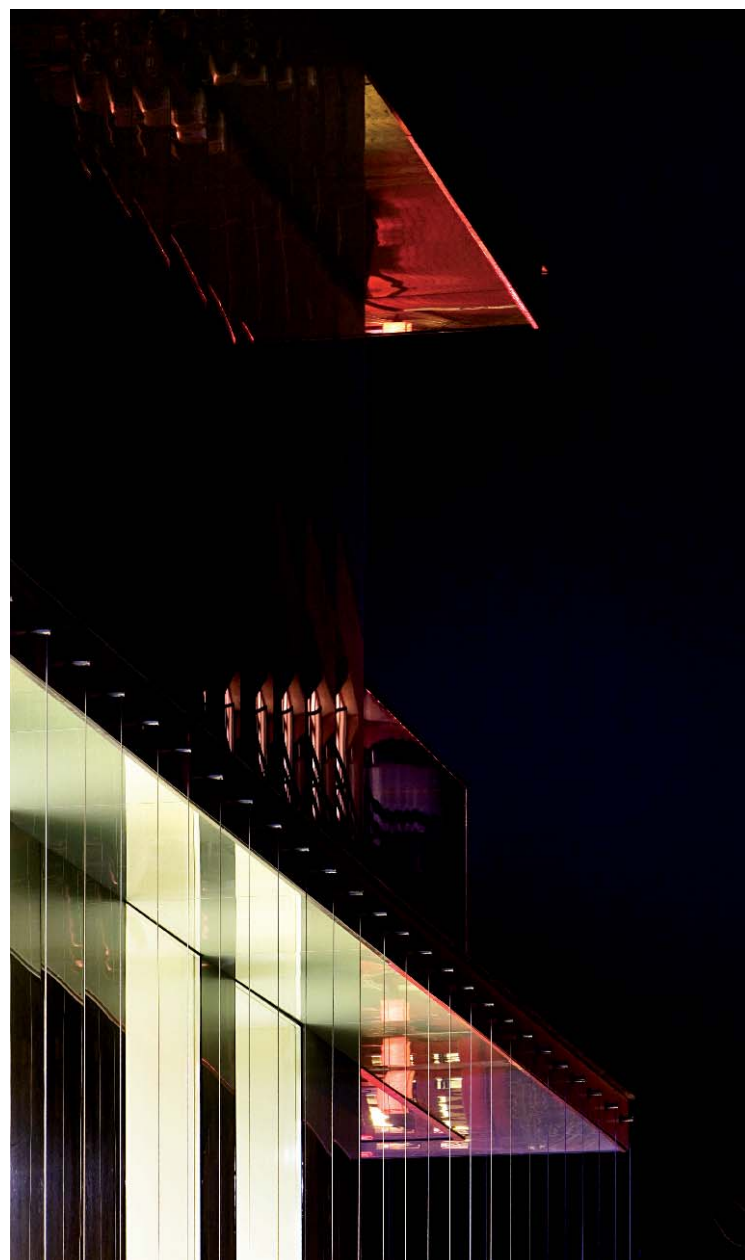
10.) A műszaki precizitás és a zöld homlokzat kettősségéből fakadó feszültség, mint építészeti eszköz meghatározó karaktert ad a homlokzatoknak.

1. Ásványi szálas hőszigetelés kitöltés a párkány teljes keresztmetszetében acél konzolok alatt, felett és között az acél konzolokra drótozva
2. 20 mm vastag Betonyp lap aljzat
3. Főlabádog szigetelésmegfogás
4. Titáncink lemez párkányfedés 5% lejtéssel, korctömítéssel
5. Körbefutó acél zártszelvény konzolvégekre hegesztve statikai terv szerint
6. Festett üvegburkolat belsőépítészeti tervek szerint
7. Hőszigetelő ragasztott biztonsági üvevezés gyártmány- és rétegterv szerint
8. Festett üveg
9. Padlóburkolat belsőépítészeti terv szerint
10. Vitrin oldalsó thermoüveg belső táblájának éle vízszintes
11. Titáncink lemez felvezetése üvegfal-tartó acélprofilra
12. D=33 mm, 80 mm hosszú mm. acél egyedi növényfuttató konzol 4 mm vastag műgumi alátét
13. Süllyesztett fejű csavarral rögzített 6 mm vastag, színes edzettüveg, gyártmányterv szerint
14. ø 8 mm rozsdamentes acélsodrony növényfuttató huzal
15. Padlóburkolat belső építészeti terv szerint
16. 10 mm polifoam hőszigetelés festett üveg-felület mögött
17. Titáncink lemezből képzett cseppentő
18. Üvegszövet hálóval erősített vakolat
19. Üveghomlokzat burkolat vízszintes középvonala mellett pontonként ragasztva, falra csavarozott mm. acél peremekbe csúsztatva
20. Műgyantával javított lejtésadó cementhabarcs
21. 9 mm dombormagasságú felületszivárgó lemez
22. Typar szűrőfátyol
23. Szürke, mosott folyami kavics
24. 7 cm vastag, vasalt betonkéreg
25. 4 cm XPS hőszigetelés terepszint alatt 50 cm-ig
26. Acéllemez-párazárás földszinti szerkezeti fal belső síkjáig
27. Kőzetgyapot hőszigetelés mennyezetre ragasztva

10

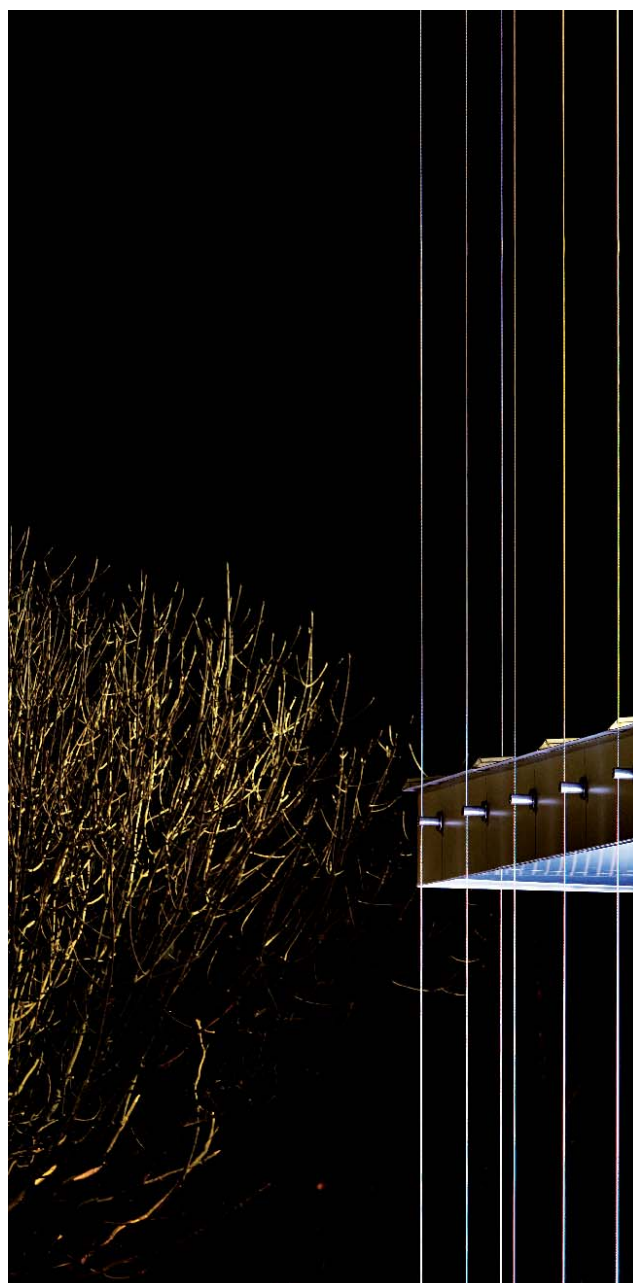


11



11-12.) Az energetikailag is kedvező hatású zöld homlokzatot ma még csak a rozsdamentes növényfuttató sodronyok sejtetik, a növénykiültetést idén tavasszal tervezik.

12



A pincszint nagy részét a vendégek számára fenntartott, luxus-szinten kialakított wellness részleg foglalja el. Az igényes szauna, gőzkabin, szolárium és masszázs helyiségeken kívül nagyméretű medence kialakítására is lehetőség nyílt – kihasználva, hogy az eredeti épület alapozásakor, aljzatépítésekor medence részére süllyesztéket készítettek. A pince egyéb részein főleg a kiszolgáló (gépészet, karbantartó és elektromos kapcsolóhelyiségek, mosoda raktárakkal, hulladéktárolók) és szociális helyiségek (kétnemű öltözők, személyzeti étkező) található. Az első emelet főutcai szárnyában jórészt kozmetikai helyiségeket találunk, a Jókai utcai szárnyban a fogászati laborok és kiszolgáló helyiségeik helyezkednek el.

A második emelet déli fele a kozmetikai műtéti beavatkozások helyszíne. Az északi szárnyban is találunk még egy orvosi rendelőt, viszont többségében vendégszobák helyezkednek itt el, illetve közepén a tulajdonosok irodája és tárgyalója. Az épület tagolásáról a felső szinten kialakított tetőteraszok gondoskodnak, melyek változatos tájolásukkal gazdagítják a használatot, illetve ezekről a vendégeknek többirányú panorámában is részük lehet.

Qbiss by trimo

Legjobb választás a becsomagolásra.


Qbiss by trimo

5 az 1-ben koncepció a homlokzatburkolásban:

- Esztétikus
- Költséghatékony
- Önhordó
- Tűzgátló
- Hőszigetelt

Qbiss by trimo koncepció a jövő építészeti megoldásait kínálja - egy homlokzati rendszer, mely a modern kor kívánalmainak megfelelően ötvözi a funkcionalitást az esztétikummal.

Qbiss by trimo Corus Colorcoat Prisma® acéllemezzel.
A Colorcoat és, Colorcoat Prisma a Corus cég bejegyzett védjegye.

Trimo Magyarország | trimo@trimo.hu | www.qbiss.eu