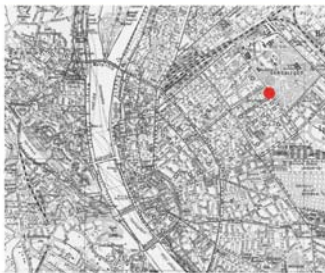


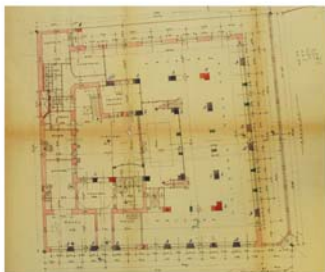
# ALKOTÓHÉT BME 2011-BUDAPEST 100 BUDAPEST, VII. ker. Damjanich u. 58.

6. alkotócsoport:

Farkas István, Gorzás Adrienn, Kovácsik Ágnes, Nemezc Regina,  
Ober Márton, Sófalvi Örs Ákos egyetemi hallgatók



Az 1867-ben a Habsburg-házzal kiegyezett ország fejlődése 1914-ig igen erőteljesen felfelé ívelt. E fejlődés lendületét és lehetőségét az új metropolis, Budapest születése önmagában is jellemzi. 1871. Az 1870-ben létrehozott Fővárosi Közmunkák Tanácsa, nemzetközi tervpályázatot hirdet, melynek nyomán megindul egy nagyszabású városrendezés. 1884-1885. Az 1871-ben kezdett Andrássy úti építkezés és az Operaház építése befejeződik. 1890-1919. A hazai modernizáció kibontakozásának nagy korszaka, valóságos áttörés négy évszázados hanyatlásunk, történelmi-lenniumi készülődés: Elkészül a kontinens első – kéregvasútként megépített – földalatti vasútja. Elkészül a Vajdahunyadvár, 1906. Megépült Schickedanz Szépművészeti Múzeuma.



Jónás Dávid (1871. 1951. ): építész. Tanulmányait a Budapesti Műszaki egyetemen végezte, majd Bécsben Felmer és Helmer építészeti irodájában dolgozott. Műveivel az eklektikának háttér fordító, új utakat kereső művészek csoportjához kapcsolódott. Legjelentősebb műve, a volt Tolnai Világlapja (Dohány utca 10-14. sz.) alatti székháza (jelenleg Egyetemi Nyomda) a modern magyar építészet egyik előfutára.

A társasház a Damjanich utcában és az Aréna út kereszteződésénél fekvő saroktelekre, közvetlenül a két utca járdávonálára épült. A telken 1863-ban épült földszintes, és az 1896-ban épült három emeletes (alig 15 éves) ház állt. Az épület utcafrontjai északkeleti és délkeleti tájolásúak. Az épület északnyugati oldalán lévő lakások ablakai szűk francia udvarra néznek, többségükben elég sötétek. Az épület négyszárnyú, az udvari lakások benapozását is megoldó 180 nm-es belső udvarral épült. Pince + 7 szintes (fszt., félemelet, 5 emelet, tetőtér beépítésű), kétraktusos kialakítású. A teherhordó főfalak döntő többségben tömör téglából, helyenként vasbetonból készültek, hosszfalas elrendezésben. Műteremlakás koronázza. Kifejezetten luxus színvonalú ház, egy szinten eredetileg négy-hat, egyenként 175 m<sup>2</sup> alapterületű lakás volt. Elrendezésük a következő volt: előszoba, cselédszoba, konyha, kamra, lakásonként eleve két külön WC, fürdőszoba, szalontok, ebédlő, úri szoba, legalább két háló-szoba. A II. világháború után a ház nagy lakásainak társbérleti hasznosítása vált általánossá, többségük mára leválasztott, egy-egy eredeti lakásból 2-3 lakás szabatott. S az egykori Kávéház helyi-ségeibe ortopéd cipőgyártás települt. A Damjanich utca a határát jelentette a diplomatanegyed, és az Andrássy úti paloták, és a „Csikágó” munkáslakásai között. Lóvasút, majd villamos járta végig az utcát, amit a téren fordított vissza egy sínhurok. Ezt Sztálin 70. születésnapjára időzítve elindulását, a 70-es trolis járat váltotta ki.

