

A SZOMBATHELYI ISEUM HELYREÁLLÍTÁS-TÖRTÉNETE ÉS ÚJ ELVI REKONSTRUKCIÓJA¹

MEZŐS TAMÁS*

A dolgozatban bemutatom az egyetemes jelentőségű szombathelyi Isis-szentély kutatásának és helyreállításának a történetét. Részletesen tárgyalom az új hitelesítő ásatások eredményeit és ezek alapján értékelttem az 1963-ban elkészült műemléki bemutatást. Az emlék alaprajzának funkcionális elemzése és az új régészeti eredmények segítségével igazolható volt, hogy a Hajnóczy-Szentlélek-féle rekonstrukció által elképzelt pronaosz helyzetét és méretét újra kell gondolni. A szakirodalomban az utóbbi időben megkérdőjelezett frízrekonstrukció módosításával a templom új elvi rekonstrukciója volt kidolgozható. Az eredmények bizonyításához segített hozzá a leletek méreteinek Vitruvius III. könyvében megadott szerkesztési szabályok szerinti elemzése.

Kulcsszavak: Isis-szentély, elméleti rekonstrukció, római kori tervezési elvek

1. AZ ISIS-SZENTÉLY BEMUTATÁSÁNAK MAI ÁLLAPOTA

Az 1963-ban elkészült bemutatás a 60-as évek modernizmusának felfogásában, jelzésszerűen leegyszerűsített formákkal, vasbetonból képzelte el a tetrastyl templom homlokzatának részleges bemutatását. A cél, tudatosan és deklaráltan nem az eredeti valamiféle elvi rekonstrukciójának a bemutatása volt. Szentlélek Tihamér leírja, hogy a konzultációk és a tervbírálóalkalmak alkalmával elhangzott vélemények

* tanszékvezető egyetemi tanár. Budapesti Műszaki és Gazdaságtudományi Egyetem, Építésztechnológiai Kar, Építészettörténelmi és Műemléki Tanszék. 1111 Budapest, Műegyetem rakpart 3. K. II. 60. Tel.: 463-1330

¹ A dolgozat az Aegyptus et Pannonia szimpóziumsorozat keretében 2000-ben a Magyar Nemzeti Múzeumban, 2002-ben a Szépművészeti Múzeumban és 2004-ben a Szombathelyi Polgármesteri Hivatal dísztermében megtartott előadások szövegének egységes szerkezetbe foglalt és kibővített változata. Az első előadás a Szimpózium kiadványában 2002-ben – A New Concept for the Reconstruction of the Iseum of Szombathely címmel –, a második előadás pedig a Szimpózium kiadványában 2005-ben – Recent Facts Regarding the Theoretical Reconstruction of the Iseum in Szombathely címmel – jelent meg. (*Acta Symposii anno 2000.* 129–145., *Acta Symposii anno 2002.* 13–24.) Azonos címmel tartottam előadást a Kulturális Örökségvédelmi Hivatal Műemlékvédelmi Tudományos Intézete szervezésében, a „Helyreállítások helyreállítása” című konferenciasorozatának első rendezvényén 2005. június 16-án.

két szélsőséges felfogás köré voltak csoportosíthatóak. „Az egyik javaslat az Attalosz sztoa helyreállításához hasonlót ajánlott: a megmaradt részletek tisztázták az egész felépítmény rendszerét, tehát az eredeti darabok beépítésével, de azok pontos és hű továbbfejlesztésével, újjá kell építeni a homlokzatot eredeti formájára. A másik elképzelés újszerűbb volt, szellemesebb is, mondván: a homlokzati rendszert valami könnyed szerkezet – pl. vasbeton lamellákból álló – szinte csak jelölje vázaltszerűen, a támaszelemek se legyenek oszlopformájúak, csak utaljanak rá, a márványreliefek és egyéb részletek a párkány beosztását követő raszter megfelelő helyeire illeszkedjenek.”² A párkánytöredékek alapján rekonstruált homlokzat vasbetonból készült installációjába – kvázi anastylozisként – foglalták be az eredeti márványtöredékeket. Az 1964-ben, a velencei konferencián nagy sikerrel, az elfogadott charta elveinek első, látványos demonstrációjaként, a poszteren bemutatott helyreállítást a szakma nagy elismeréssel fogadta. Az első olyan bemutatásnak tekintették, amely egy elpusztult emlék eredeti tömegformáját a modernizmus felfogásában érzékelteti részlegesen. Alig néhány évvel a helyreállítás elkészülte után Erdei Ferenc már így ír az Iseumról: „Szombathelyen a kultusz feltárt maradványait – elsősorban a fallal övezett szent kerület középpontjában álló szentélyt – a megmaradt töredékek, az egykori arányok hiteles kiszerkesztése alapján rekonstruálni lehetett oly módon, hogy a töredékeket semleges (beton) tartó konstrukcióra helyezték, jelezve – ha hézagosan is – az egykori épületet. Így az anastylozisz egy különleges – ha a modern anyagok túlsúlya miatt talán vitatható, de mindenképpen említésre méltó –, korai formája jött létre.”³

Az elmúlt több mint 40 esztendő alatt, mióta elkészült a helyreállítás, a fizikai degradálódás nyomai voltak megfigyelhetőek a vasbeton szerkezeten. A nem megfelelően kivitelezett építmény vasbetetein korrózió keletkezett, ami a betonfedés lerepedésével járt együtt. A párkány fölé, védőtetőként emelt vasbeton lemez szigetelése tönkrement, közvetlenül a márvány reliefekre „vezetve” ezáltal a csapadékot. Az eredeti kőanyag természettudományos vizsgálatára ugyan nem került sor, de hasonló példák alapján valószínűsíthető volt, hogy a beton és a mészkő kapcsolata a kőanyag szükségszerű károsodásával járhat együtt. Nem tehattünk egyebet, mint a páratlan értékű dombormű megmentése érdekében mielőbbi sürgős beavatkozást kezdeményeztünk. A megoldás nem lehetett más, mint a római kori emlékek kivétele a beton szorításából. Ezzel párhuzamosan megkezdődött a temenosz teljes területének hitelesítő feltárása, bizva abban, hogy esetleg a szentélyre vonatkozó újabb adatok segíthetik feloldani az elvi rekonstrukció bizonytalanságait.

² Hajnóczy Gyula – Szentlélek Tihamér: Római kori homlokzat-helyreállítás Szombathelyen. In *Magyar Műemlékvédelem 1959–1960*. Az Országos Műemléki Felügyelőség Kiadványai II. Akadémiai Kiadó, Budapest 1964. 134.

³ *A műemlékvédelem Magyarországon*. Szerk.: Császár László. Képzőművészeti Kiadó, Budapest 1983. 39.

2. ELŐZMÉNYEK – AZ ISEUM FELTÁRÁSA ÉS BEMUTATÁSA

Szentlélek Tihamér régész az *Archaeologiai Értesítő*ben (ArchÉrt) hozta nyilvánosságra először a szombathelyi Isis-szentély fölfedezésének a tényét. Az ásások megkezdését a területen 1955 végén megindult építkezés alapozási munkáinál felszínre került falmaradványok iniciálták, de a hazai szakirodalomban közismert feltételezés szerint: „Savariai Isis-kultuszra már a régebbi magyar kutatás is következtetett, s a régebben gyűjtött leletek alapján Wessetzky Vilmos 1954-ben az MTA Klasszika Filológiai Bizottságának felolvasó ülésén kimutatta, hogy Savaria területén, vagy annak közvetlen közelében Isis-szentélynek kellett állnia.”⁴ Az 1955 és 1961 között a Szentlélek Tihamér által vezetett, hét szezonban folytatott rendszeres ásatásokról⁵ az ásató régész rendszeresen tájékoztatta a szakmai közvéleményt. Az első szezon eredményeit már az ArchÉrt 1957. évi 1. számában közzétette.⁶ Újabb beszámoló jelent meg, szintén az ArchÉrt 1958. évi 2. számában,⁷ illetve az *Acta Antiqua* 1959. évi 2. számában.⁸ Az ásatási eredmények első összefoglalását a Képzőművészeti Alap által a *Műemlékeink* sorozatban 1960-ban kiadott „A szombathelyi Isis-szentély” című füzet jelentette. Ezután németül a *Neue Beiträge zur Geschichte des Alten Welt II. Römisches Reich* címen Berlinben 1965-ben megjelent kötetben publikált mindössze hétoldalas dolgozat, illetve a Budapesten és Amsterdamban 1971-ben kiadott *Die Römische Denkmäler von Savaria* c. kötetnek az Iseumra vonatkozó fejezete következett. A hazai régészeti

⁴ Szentlélek Tihamér: Előzetes jelentés a savariai Isis-szentély 1956. évi ásatásairól. *Archaeologiai Értesítő* vol. 84. 1957/1. 78. Szentlélek közlését pontosítva Wessetzky maga erről a következőket írja: „E problémák (ti. a felső-pannóniai egyiptomi kultuszok problémájának) felvetésére azt az utat választottam, amelyet öt évvel ezelőtt jelöltem meg. ... erre támaszkodva kísérletet meg 1954-ben a Régészeti Társulat szombathelyi ülésén, majd 1955-ben az Akadémia Klasszika-Filológiai munkaközösségében tartott előadásomban egy – Szombathely belvárosi területén feltételezett – Isis-szentély létének bizonyítását.” Wessetzky Vilmos: A felső-pannóniai Isis-kultusz problémái. *Archaeologiai Értesítő* vol. 86 1959/1. 20.

⁵ Szentlélek Tihamér: *A szombathelyi Isis-szentély*. In *Műemlékeink*. Budapest, 1960. – a továbbiakban: Szentlélek (1960) – 9: „Hároméves rendszeres ásátás a márványborítású palotákkal és hatalmas középületekkel ékes Savaria egyik legnagyobb épületcsoportját bontotta ki és másfél-ézeréves ismeretlenségéből hozta újból napvilágra.” A füzet 28. oldalán már „A négy éve tartó ásátás a mai Szombathely belterületén az egykori Savaria egyik legjelentősebb középületét tárta fel.”

⁶ Szentlélek Tihamér: Előzetes jelentés a savariai Isis-szentély 1956. évi ásatásairól. *Archaeologiai Értesítő* vol. 84. 1957/1. 78–79.

⁷ Szentlélek Tihamér: *Archaeologische Forschungen im Jahre 1957*. Szombathely Thököly Gasse 14–18. *Archaeologiai Értesítő* vol. 85. 1958/2. 204. A mindössze 18 soros közlemény az 1957. év magyarországi régészeti feltárások listáját közlő jegyzékben szereplő rövid tudósítás csupán.

⁸ T. Szentlélek: *Die Ausgrabungen des Isis-Heiligtums von Savaria*. *Acta Antiqua* tom. VII. 1959. 195–200. Lényegében az 1956. év ásatási eredményeinek és a korábbi ismert leleteknek az ismertetésére szorítkozik a dolgozat.

szakirodalom az elmúlt 50 évben részletesebben elsősorban a fríz reliefjeivel és azok tematikus csoportosításának problémáival, illetve az emlék periodizációjának néhány kérdésével foglalkozott. A bemutatott építészeti program elemzésére, illetve az elvi rekonstrukció vizsgálatára érdemben nem került sor.

A műemlékvédelmi bemutatás építészeti programjáról Hajnóczy Gyula és Szentlélek Tihamér közös cikkben számolt be a *Magyar Műemlékvédelem* 1959–1960 hasábjain. Ebben Hajnóczy az antik emlékek bemutatásának elméleti és történeti kérdéseivel foglalkozott. Az Iseum rekonstrukciójának tervezési folyamatába nem avatta be az olvasót. Elítélte a XIX. század purista, az épület részét vagy egészét visszaépítő gyakorlatát éppúgy, mint a képzőművészeti és iparművészeti emlékek leválasztását az épületről – „a történeti értékek megőrzésének jelszava mellett, valójában a történeti összefüggések bizonyos megcsorbításával”⁹ vádolta a kor műemléki bemutatásait. A szentélykerületről a „*Pannónia római romjai*” című kötetében¹⁰ Hajnóczy csak a temenosz utolsó építési periódusát, azaz „végleges rendszerét” írja le. Eszerint az utcai porticus mögött keresztgelyes, gránitoszlopokkal 2 hajóra osztott csarnok húzódott, melyhez az utcára merőlegesen, a szent kerület É-i és D-i határán tabernák csatlakoztak. A temenosz Ny-i határát – régészeti adatok hiányában – kerítésfallal lezártak tételezte.

Építészettörténeti szempontból legfontosabb leletként a szentély párkányának töredékeit tekinthetjük. A maradványok alapján nyílt lehetőség a templom elméleti rekonstrukciójának az elkészítésére. Az analógiák felkutatása során, a golyvás fríz-töredékek alapján, a párkány formai kialakításának előképeként egyedüli épületanalógiaként hivatkozható templomot, a tebessai szentélyt (vö. 13. ábra) említi, ábrázolásként pedig a római Haterius-sír Isis-templom ábrázolására (vö. 14. ábra) hivatkozik a publikáció.

3. AZ ÁSATÁSI EREDMÉNYEK ÉS A BEMUTATÁS ÉRTÉKELÉSE

3.1. A SZENTÉLYKERÜLET ALAPRAJZA

A feltárások során előkerültek a szentély alapfalai és körülötte a temenosz építményeinek maradványai. Az 50×70 m kiterjedésű temenosz¹¹ Szentlélek értelmezése szerint két, karakteresen elkülöníthető udvarra osztható. A Műemlékeink sorozatban megjelent füzet 6. képe alapján (p. 11) a templom körül az I. jelű ud-

⁹ Hajnóczy – Szentlélek: i. m. 129.

¹⁰ Hajnóczy J. Gyula: *Pannónia római romjai*. Műszaki Könyvkiadó, Budapest 1987. 67–71.

¹¹ Tóth István hívja föl a figyelmet arra, hogy a temenosz méretei a különböző publikációkban eltérően szerepelnek. Adatainkat Szentlélek (1960) alapján közöljük, itt a 10. oldalon szerepel

vart, az előcsarnoknak a szentély felé eső traktusában a II. jelű udvart feltételezte a régész. A II. jelű udvarban – a bemutatáskor megépült lépcső méretével megegyező nagyságú – „a szentkerület középtengelyében díszes oszlopos porticus állott, mely egyben a szintkülönbség szerint lépcsős lejáró is volt”.¹² A római kori úttest – a Borostyánkő út – mentén az ásatási adatokat rögzítő alaprajz, két építési periódusból származó szűkebb folyosószerű teret jelez, amelyek korábban önállóan is létező, az utat övező porticusok lehetettek. Az utcai árkádsor mögött egy hatalmas, a temenosz teljes szélességét elfoglaló, átlagosan 15 m szélességű egyhajós csarnok futott. A csarnok terét egy átépítési periódusban nagyméretű gránitoszlopokkal megosztották, melyek közül kettőnek a törzsét a helyszínen megtalálták.¹³ Az 50-es évek végén rögzített régészeti adatok ismeretében nem világos, hogy a csarnok egy periódusban épült-e, illetve csak a temenosz előterét jelentette-e, tehát a két rövidebbik harántfal mentén zárt volt-e, vagy pedig a szent kerületet övező utcáig, nyitott csarnokként futott-e ki.

A szentélyt egy körülbelül 40×54 m alapterületű udvarban¹⁴ találták meg. Az udvar két hosszanti oldalát határoló építményeket a feltárások során üzlethelyiségekként (tabernákként) azonosították. A templom maga 9,5×16,5 m,¹⁵ amely egy 3 m széles előcsarnokból és két helyiségre osztott cellából áll. „A feltárások során a szentély utolsó építési periódusának pincerésze került elő ...”,¹⁶ illetve előterében feltárták az áldozatok bemutatására szolgáló oltárt is. A szentély mögött kb. 12 m-rel megtalált falat, a temenosz DNy-i határfalaként értelmezték. Ettől nyugati irányban további kb. 28 m-re egy úttest szegélymaradványait tárták fel. A DK-i hosszoldal mentén, a tabernák külső falától mintegy 12 m-re is egy, a Borostyánkő útra merőleges római út szegélye vált láthatóvá. Az ÉNy-i oldalon római út meglé-

a szent kerület fenti mérete. Hajnóczy Gyula és Szentlélek Tihamér közösen publikált írásának 132. oldalán a temenosz méretét 45×70 m-ben adták meg. Mai adataink szerint a szent kerület szélessége a keleti homlokzaton 42,63 m, míg a nyugati homlokzaton 42,37 m. Sosztarits Ottó újabb ásatási eredményei alapján a temenosz hosszát az északi homlokzaton 71,69 m-ben, a déli homlokzaton pedig 72,11 m-ben adhatjuk meg. Tóth István: A savariai Iseum kutatásának eredményei és feladatai. *Savaria, A Vas Megyei Múzeumok Értesítője* 23/3 (1996–1997) Szombathely 1998. 333.

¹² Szentlélek (1960) 12.

¹³ Szentlélek csak a belső udvarban megtalált, véleménye szerint az udvari porticusról származó gránitoszlopok képét közli. Szentlélek (1960) 9. 4. és 5. ábra.

¹⁴ Hajnóczy–Szentlélek idézett közleményében az udvar mérete 30×50 m értékkel szerepel. Hajnóczy–Szentlélek: i. m. 132. Az udvar kiterjedését É–D-i irányban Szentlélek Tihamér a tabernák homlokzatai közötti területre gondolta. Ez a távolság méréseink szerint a Ny-i oldalon 33,68 m, míg a K-i oldalon 33,46 m. Az udvar hossza Szentléleknél a jelenlegi értelmezés szerinti Ny-i határfalal zárul, ennek hossza É-on 40,36 m, D-en pedig 40,45 m.

¹⁵ Az *Archaeológiai Értesítőben* (vol. 84. 78) publikált előzetes jelentés szerint 9,5×16 m, a *Magyar Műemlékvédelem 1959–1960.* 132. oldalán közölt adat szerint 9,5×17 m. A ma mért érték: 9,53×13,78 m.

¹⁶ Szentlélek, *Archaeológiai Értesítő* vol. 84. 78.

tére vonatkozó adatok nem állnak rendelkezésre, mert itt a mai lakóházak telkének kerítése a temenosz területére esik. A DK-i és a DNY-i oldalon a kerítésfaltól az útburkolat távolsága olyan nagy, hogy közbenső építmény – esetleg csak egy utcai porticus – jelenlétével feltétlenül számolni lehet, illetve kell.

A szentély alapfalai csaknem teljes egészében megmaradtak. Kivételt az ÉNY-i sarok jelent, amely a II. világháború során belövést kapott és megsemmisült. Sikerrült tisztázni a cella körítő falait, a pódiumtemplom feltételezett járósintjét – a szentély előterének ÉK-i sarkán tömbszerű maradványként –, és a templom hossz tengelyére merőlegesen 4 db harántfal maradványai is előkerültek. A rendelkezésre álló régészeti adatok szerint a Szentlélek-féle értelmezés szerinti cella teljes egészét mélyen lealaposított falak határolták. A szentély előterében, a pronaosz – a Hajnóczy-féle rekonstrukció szerinti – területén feltárt falmaradványok silányabb minőségű falazatból készültek, és alapozásuk mélysége is csekélyebb a cella falaihoz képest.

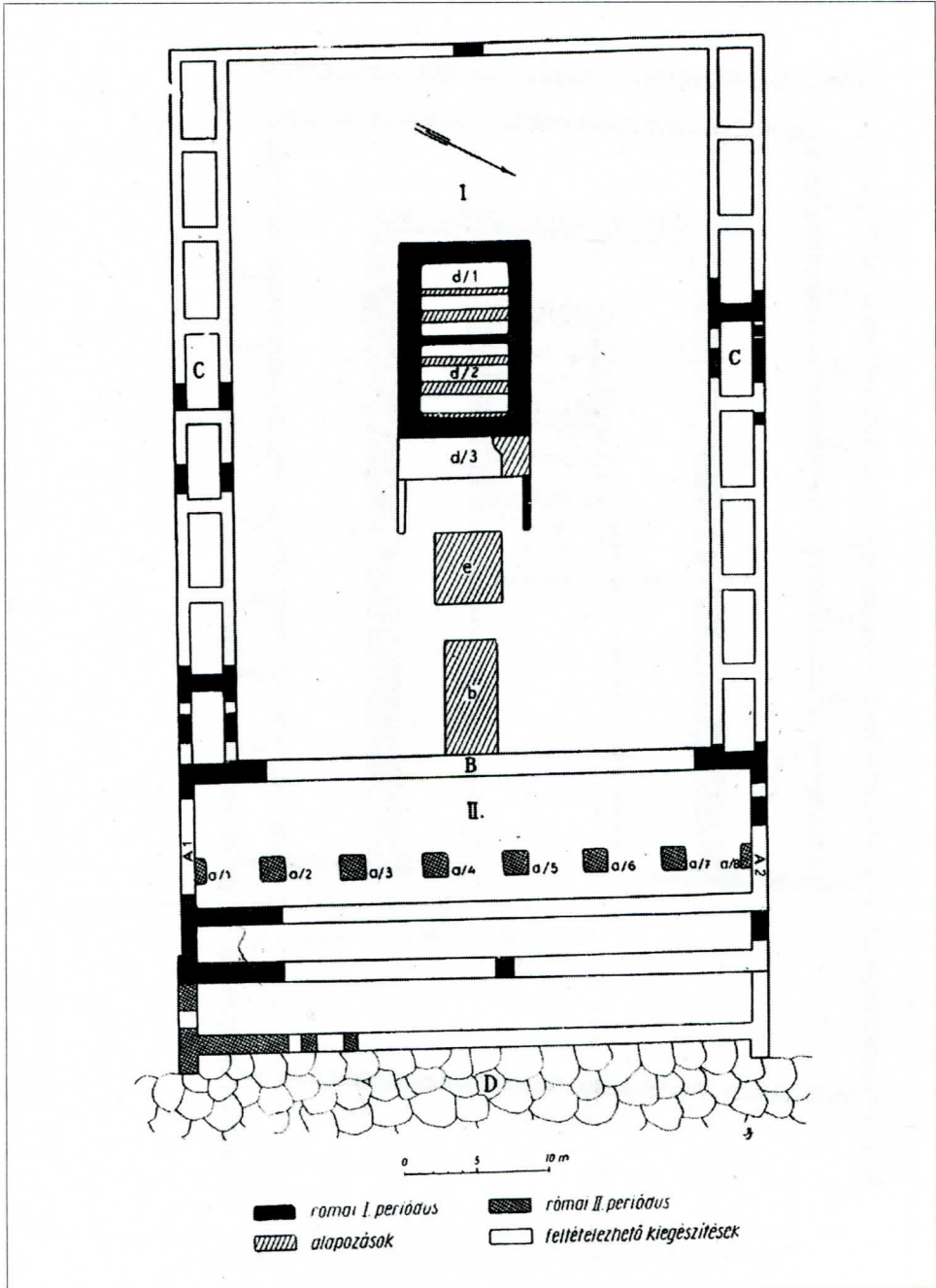
Szentlélek Tihamér ásatási dokumentációjának és a helyszínnek a tanulmányozása több, az építésre és a periodizációra vonatkozó kérdést vet fel. A válaszokat csak az egész területre kiterjedő ásatások adhatják meg. Az 50-es évek végén ugyanis a területnek csupán 30%-át¹⁷ sikerült a kutatásokkal tisztázni, ezért az akkor megfogalmazott periodizációnak – amint a város területén az elmúlt csaknem öt évtizedben folytatott ásatási eredmények is indokolják – új értelmezésére van szükség.

Szentlélek Tihamér ásatási eredményeit értékelve az emlék alaprajzát a következőképpen írja le:¹⁸ „A templomkerület középtengelyében állt a központi szentélyépület, 45×70 m-es udvar közepén, amelyet tabernák – kisebb helyiségek – koszorúztak. A szentély nagysága 9,5×17 m volt; előcsarnokra, valamint kétosztatú cellára tagozódott. Az áldozatokat az északkeleti főhomlokzat előtt elhelyezett oltáron mutatták be.” Szentlélek ásatási alaprajzán (1/a és 1/b ábra) azonban nem csak az említett épületrészek alapfalainak a maradványait tüntette fel, hanem a „központi szentély” és a „tabernák” közötti területen, a szentély hossz tengelyével párhuzamosan futó hosszfalakat is, amelyek csatlakoznak a nagy előcsarnoknak az udvart lezáró DNY-i homlokfalához, illetve elérik az udvar feltételezett DNY-i hátfalát, „kerítését (?)” is. A temenoszban megfigyelt több átépítési periódust ugyan a publikációk nem határozzák meg, de egyértelműen megállapítja a régész, hogy „A szentély főhomlokzata előtti terület mélyebben feküdt, mint az udvar többi része, a magasabb szinteket két oldalról kisebb védőfal támasztotta meg.”¹⁹ A

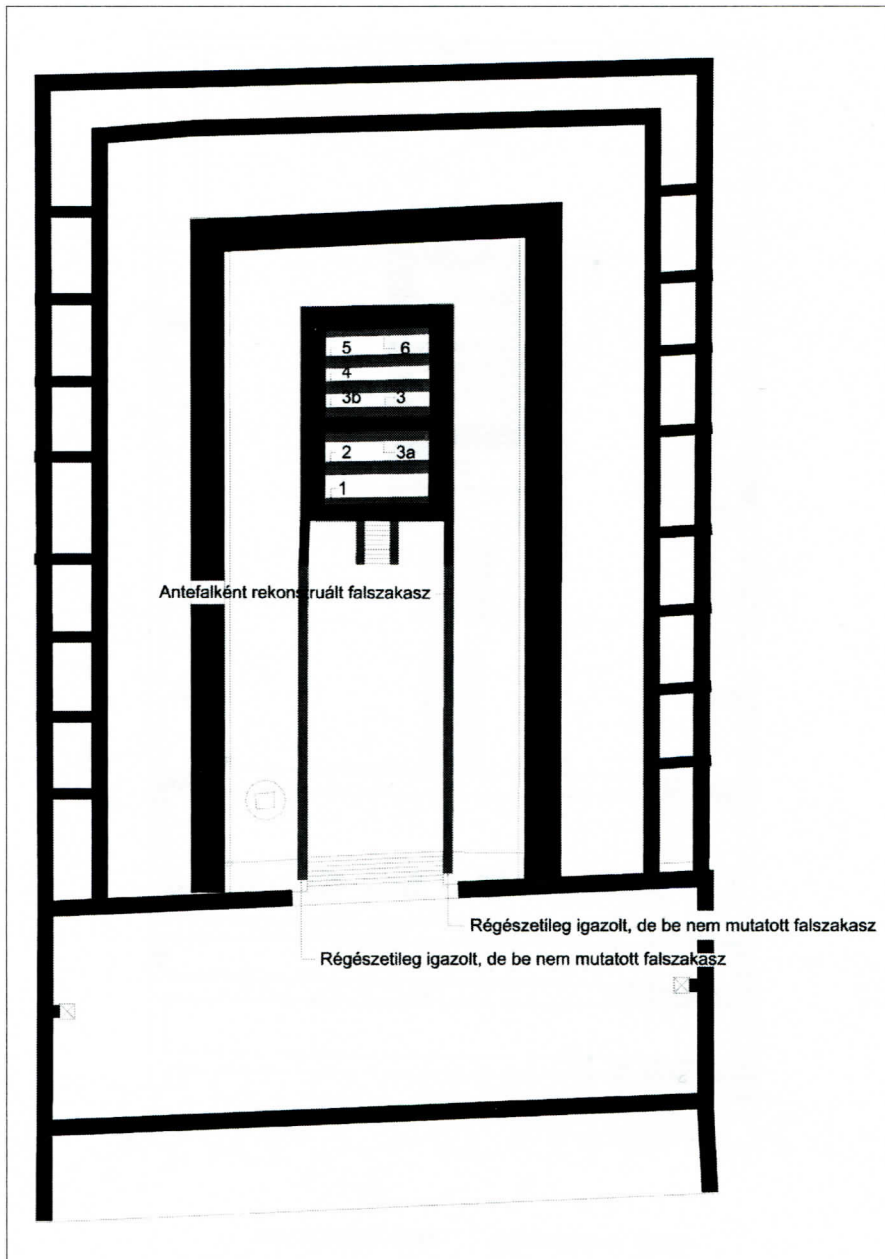
¹⁷ Szentlélek Tihamérnak a szimpóziumon megtartott előadásában elhangzott adat, amit Sosztarits Ottó számításai is megerősítenek. Publikációkban 35–40%-ra becsülte az ásató a feltárt terület nagyságát.

¹⁸ Hajnóczy–Szentlélek: i. m. 132.

¹⁹ Hajnóczy–Szentlélek: i. m. 132–133.



1/a ábra. A Szentlélek-űfé ásati alaprajz és az alaprajz értelmezése

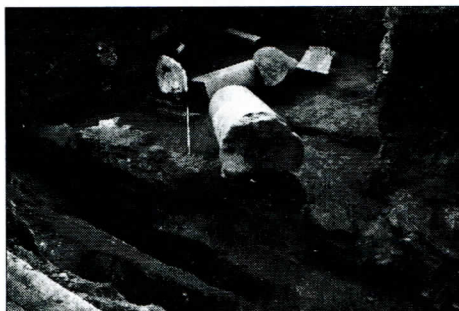


1/b ábra. A dolgozatban leírt épületrészek meghatározása

Magyar Műemlékvédelem II. kötetében közzétett írás alapján nem állapítható meg, hogy az idézett mondatban a szentély és a tabernasor közötti falra vagy esetleg a szentély hosszoldalának síkjában meghosszabbított „antefalra” (?) gondolt-e a szerző. Az 1964-ben elkészült műemléki bemutatás értelmezése alapján ugyanis megállapítható, hogy a tabernasor és a szentély között futó falpár és a szentély közötti területet alacsonyabban fekvő járószinttel képzelték el, mint a falpár és a tabernasor közötti területet. A szentély főhomlokzata és a nagy előcsarnok közötti sáv, tehát a templom szélességével megegyező udvarszakasz járószintje pedig még ennél is mélyebbre került. A néhány méter hosszban fölfalazott „antefal” valóban támfalként működött, de a rövid falszakasz vége és az előcsarnok között csupán rézsűvel kapcsolták össze a különböző magasságú járószinteket. A bemutatás nem foglalt állást a tabernasor, illetve a tabernasor és a szentély közötti hosszanti fal építésének idejéről, esetleges összetartozásukról.

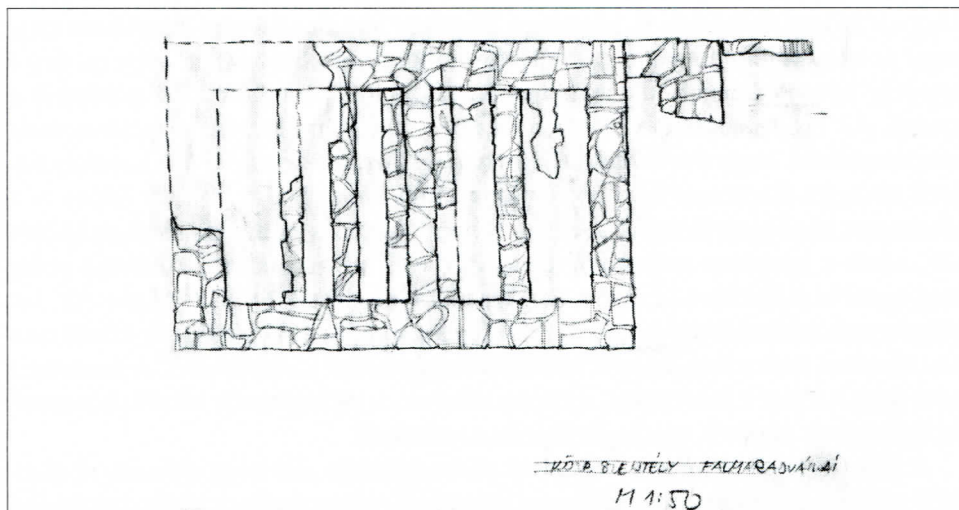
A Borostyánkő út nyugati oldalával párhuzamosan álló nagy előcsarnok alaprajzi szélességét a temenosz szélességi méretével megegyezőnek tételezi az ásatási dokumentáció. Az út mentén pedig porticusként értelmezi a kb. 3 m mély folyosót. A csarnok hosszanti tengelyében megtalált oszlopalapok alapján kéthajós térként rekonstruálta Hajnóczi Gyula a csarnokot. Az oszlopok pontalapjaira az udvarban megtalált 2 gránitoszlop (2. ábra) darabjait helyezte a rekonstrukció. Nem foglal állást sem az ásatási dokumentáció, sem pedig a helyreállítás az előcsarnok építési periódusait illetően. Pedig a feltételezett oszlopsor és a csarnok ÉK-i homlokzati falának alapozása között egy párhuzamos – mélyen lealapozott – hosszfal alapjai kerültek elő az ásatások során.

A szentély alaprajzát (3. ábra) az ásatási eredmények tükrében egyértelműen pódiumtemplomként határozza meg a régész, amelynek szentélye kétcéllás lehetett. „Pronaosz közvetített a belső helyiségek felé, az előcsarnok emelvényére a pódiumba metszett lépcső segítségével lehetett feljutni” – írja Szentléleky.²⁰ Az



2. ábra. A bedőlt gránitoszlopok a feltáráskor (Sz. T. felvétele)

²⁰ Hajnóczi–Szentléleky: i. m. 134.



3. ábra. A szentély rekonstruált alaprajza (Hajnóczi 1960)

ásatási dokumentációból és az ásítás során készített felvételekből, de Sosztarits Ottó újabb kutatásaiból is egyértelműen kiderül, hogy a pronaosz alapjaként értelmezett faltöredékek alapozási mélysége lényegesen magasabban fekszik, mint a cella alapozási síkja. Az 50-es – 60-as évekből származó írott források nem tulajdonítanak annak sem jelentőséget, hogy a pronaosz alapfalainak minősége lényegesen silányabb, mint a cella falazata. Az ásatási alaprajz jelzi, hogy a pronaosznak csupán az ÉK-i sarkát lehetett megtalálni. A lépcső helyzetére vagy esetleg a feltételezett pronaosz alapozásának módjára a homlokzat DK-i sarkán, nincs értékelhető adat. Ezzel szemben a feltárt ÉK-i faltömb felső síkján sikerült rögzíteni egy olyan vastagabb habarcs- vagy terazzo-réteget, amelyet az eredeti járószint szerkezeti részleteként azonosítottak. A feltételezett cella határoló falai között 4 harántfal maradványai kerültek elő. Ezek szerkezeti vagy más szerepére vonatkozóan nem adnak magyarázatot a dokumentumok és az elmúlt években folytatott beszélgetések során, szóbeli közlés szintjén sem kaptunk magyarázatot ezeknek a falaknak a szerepére. Pedig az ÉK-i homlokzati főfaltól számított második fal kitűnik a többi három közül. Míg a többi fal a cella falába nincs bekötve, ez a második fal szerkezete homogén a cella falával. Másrészt a második harántfalat mindkét oldalán, a cellafallal össze nem kötött harántfalak támasztják meg (4. ábra). A harántfalak közötti raktárak – Szentlélek értelmezése szerint pinceszakaszok – padozata jó minőségű kőburkolat. Az ásítások nem derítették ki, hogy a kőlap burkolaton állnak-e az előbb említett harántfalak, vagy ezeket esetleg a cellafallal azonos módon, esetleg azonos mélységben alapozták volna le.



4. ábra. A homlokzattól számított második harántfal-rendszer képe

3.2. A SZENTÉLYKERÜLET TÖMEGÉRE VONATKOZÓ ADATOK ÉRTÉKELÉSE

A főhomlokzat elvi rekonstrukcióját – Szentlélek közlése szerint – „...a szentély alaprajzi rendszerének egyértelműsége és a koronázó főpárkány s a reliefdíszes attika tagolásmódja”²¹ határozta meg. Hangsúlyoznunk kell, hogy a Szentlélek által a pronaosz alapfalaként definiált faltest külső, ÉNy-i síkja megegyezik a cella falának ÉNy-i síkjával. A DK-i oldalon a pronaosz alapozása nem került elő, de az antefalként értelmezett falazat külső síkja itt is a cellafal síkjába esik. Szentlélek a szentély tömegét a főhomlokzaton így írja le: „Az előcsarnok (az általam használt terminológiában pronaosznak nevezem a cella előtti teret, megkülönböztetendő a temenoszba bevezető előcsarnoktól – *M. T.*) szélessége valószínűleg kisebb volt a cellák szélességénél (!) tehát ez rizalitszerűen ugrott előre a templom tömegéből – a pompeji Iseum és a rómvárosi Iseum-Serapeum megoldásához hasonlóan.”²² A hivatkozás a pompeji szentély esetében hibás. Az itáliai analógia alaprajzáról egyértelműen leolvasható, hogy az oszlopok hossz tengelye egybeesik a cellafal tengelyével, illetve az oszlopok átmérője csaknem megegyezik a cellafal vastagságával. A pódium a cella és a pronaosz alatt azonos szélessé-

²¹ Hajnóczi–Szentlélek: i. m. 133.

²² Hajnóczi–Szentlélek: i. m. 134.

gű.²³ Tehát nem lehet „rizalitszerűen” előreugró pronaoszról beszélni. Wild 38. ábráján²⁴ adja meg a Campus Martiuson állott rómvárosi Iseum et Serapeum alaprajzát, a Forma Urbis Romaenak V. Lundström által rekonstruált változatában.²⁵ Itt az előcsarnok valóban kisebb méretű, mint a szentély szélessége. A rajz alapján bizonyos azonban, hogy az előcsarnok pódiumrésze az előcsarnok szélességéhez igazodik és nem követi a szentély pódiumának a szélességét.

A pronaosz szélességét és a frontoszlopok helyzetét a megtalált fríztöredékek alapján határozta meg Hajnóczy. Szentléleky véleménye szerint „A koronázó főpárkány provinciális sajátosságokat mutató, háromrészes, teljes párkány. Az architrávot és a képszéket (5. és 6. ábra) egy kőből faragták ki, a geison (7. ábra) függőlemez nélküli, homlokfelületén ornamentikával tagolt volt.”²⁶ A Szentléleky által koronázó tagozatként meghatározott töredék fölött reliefes, golyvázott elemek képeznék a párkány attika mezőjét, melyeket a geisonként azonosított tagozathoz hasonló profilú, de ékítmény nélküli profil zár le. A feltárt elemekhez hasonló alaktani formát az analógiák között csak az észak-afrikai Tebessa templomán vélt megtalálni a régész. Különös, hogy az ásatási dokumentációban a *Magyar Műemlékvédelem* II. kötetében közölt írástól eltérően a 8. ábrán bemutatott tagozatot nem geisonként, hanem taeniaként – azaz az architrávot a képszéktől elválasztó elemként – értelmezte Szentléleky Tihamér.

Az oszlopok helyzetét a reliefes mező golyvázott elemeinek, a szuffiták helyzete alapján lehetett meghatározni. Két szuffitát tartalmazó elem került elő az idők folyamán. Az egyik, nyilvánvalóan sarokelem, a lándzsát tartó Mars-Harpokratést ábrázolja, mellette a Sothis kutyán ülő istennő látszik. A második szuffitán Victoria alakja szerepel. A két elem méretei közel azonosak, az elvi rekonstrukció meghatározásakor a szuffiták közé illesztett reliefek mérete alapján lehetett következtetni a szélső oszlopok tengelyeinek távolságára. Így a szélső intercolumniumot²⁷

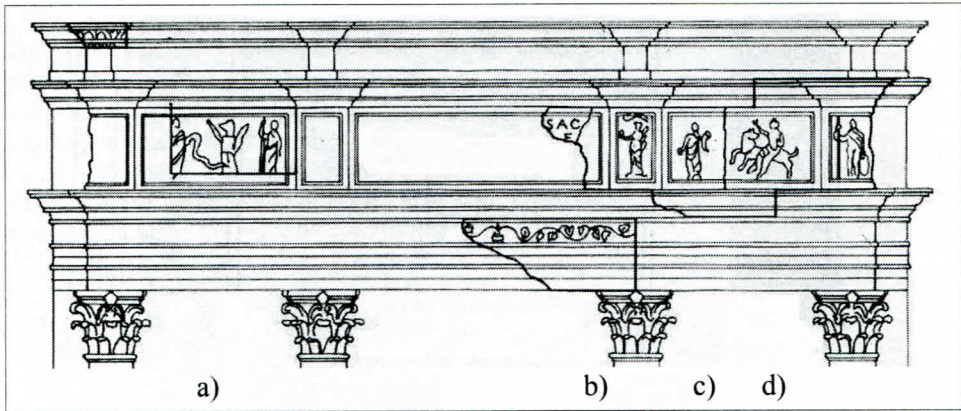
²³ Az alaprajzot R. A. Wild *The Known Isis-Sarapis Sanctuaries from the Roman Period* című dolgozatának 35. ábrája alapján közlöm. Megjelent az *Aufstieg und Niedergang der römischen Welt, Geschichte und Kultur Roms im Spiegel der Neueren Forschung II. Religion*. Herausgegeben von W. Haase. Walter de Gruyter, Berlin–New York 1984. 1808.

²⁴ Wild: i. m. 1812.

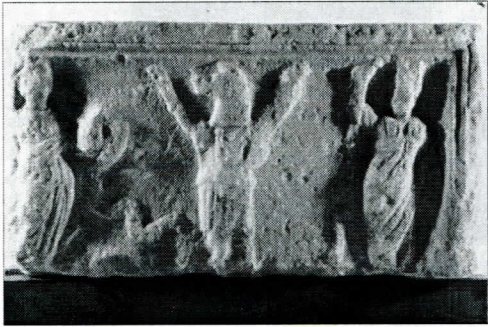
²⁵ A központi Isis-szentélyről viszonylag hiányosak az ismeretek, mert az idők folyamán folyamatosan beépített területen feküdt. A mai helyzetben sincs lehetőség hitelesítő ásatások kezdeményezésére, mert a Panteon közelében található helyen jelentős újkori emlékek állnak. Az ábrát az évszázadok alatt összegyűjtött részadatok összerajzolásával állították elő. Dio Cassius leírásának értelmezésére, az ábrázolás alapján, nincs lehetőség.

²⁶ Hajnóczy–Szentléleky: i. m. 134.

²⁷ Az 1960. november 30-i keltezésű 4. sz. elvi rekonstrukciós tervlapon feltüntetett megjegyzés szerint: „Szélességi adatok: A porticus 2 szélső intercolumniuma meghatározott: a relief szélessége alapján 2,24 m. A középső, az ornamentika szimmetriája alapján feltételezett: 3,24 m. Még a szélesebb középső intercolumnium feltételezése sem adja ki a szentély szélességét. Valószínű, hogy a porticus keskenyebb volt, mint a szentély. Az oldalfalak vastagsága nem csökkenthető a javasolt 30 cm-nél jobban.”



5. ábra. A fríz Hajnóczi Gyula rekonstrukciója



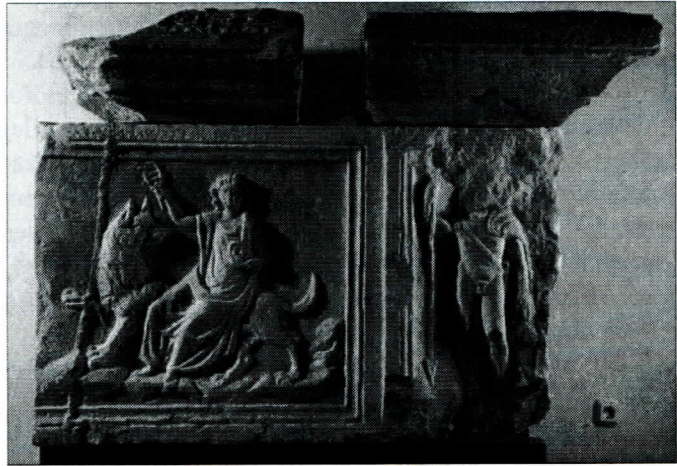
a)



b)

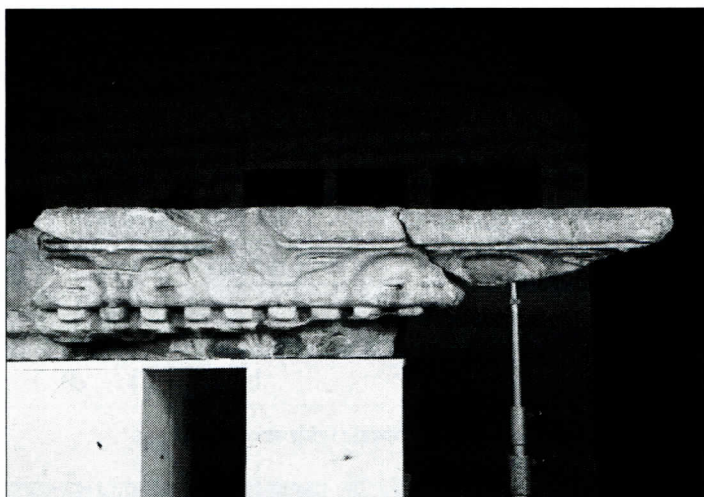


c)



d)

6. ábra. A fríz eredeti töredékei



7. ábra. A geison



8. ábra. A taenia

2,24 m-ben²⁸ állapítja meg Hajnóczi Gyula, a középső oszlopköz pedig 2,72 m, illetve a tengelytávolság 3,24 m. A különbség durván 4 láb. Az oszlopok helyzetéből következik a tömegrekonstrukció szokatlan megoldása is, mely szerint a pronaosz és a cella szélessége nem azonos,²⁹ így a párkányban is egy közel 50 cm-es „ugrást” kellett feltételezni. Ebből következik a tetőforma – római kori templomoknál ismeretlen – „kontyolt” formája is. Építészetiileg ugyanis teljesen elképzelhetetlen az, hogy a hagyományos timpanonos lezárású nyeregtető – ami a pronaosz feletti szélességben épült meg – egy szélesebb nyeregtetőbe csatlakozhatna be. Logikus és egyértelmű, hogy a pronaosz szélességének a rögzítése után egy kontyolt tetőformát határozott meg Hajnóczi Gyula. Az attika alaktani lezárására felhasználható volt – az azóta eltűnt, de rajzban megmaradt – koronázó tagozatból származó kis töredék.

²⁸ Helyesen nem az intercolumnium 2,24 m, ez a szélső oszlopok tengelyének a távolsága, az oszlopköz a hivatkozott tervlap szerint 1,72 m.

²⁹ A publikáció második részében *Szentlélek Tihamér is csak valószínűsíti*, hogy: „... az előcsarnok szélessége kisebb volt a cellák szélességénél, tehát az rizalitszerűen ugrott előre a templom tömegéből...” Hajnóczi–Szentlélek: i. m. 134.

A középső oszlop tengelytávolságának a méretét a 27. jegyzetben idézett tervlapon Hajnóczi az architráv ornamentikájának szimmetriája alapján határozta meg 3,24 m-ben. Az 5. ábrán jól látható szőlőinda motívumsor jobbról balra egy kantharoszba fut be, így képezve a motívum szimmetriatengelyét. Az architráv méretei ma már mérhetőek, a motívum képzelt szimmetriatengelye és a gerenda jobb oldali élesen metszett széle közötti távolság 302 cm!

Mivel az épület elvi rekonstrukciójának az alapja – a fentiek értelmében – a fríz rekonstrukciója, kulcskérdés, hogy a dedikációs tábla mérete, valamint a dombormű elemei egymáshoz viszonyítva is hitelesen legyenek meghatározva. Alföldy Géza professzor és Mráv Zsolt kutatásai során kimutatta, hogy a jelenlegi értelmezés szerinti szövegmező a felirat számára nem elegendő, szélesebb mezőben férnek csak el a feliratok. További kérdések is felmerülnek a fríz ábrázolásainak helyzetével kapcsolatban. Szentléleky Tihamér szerint az egyes frízelemek összetartozását és helyzetét az illeszkedő törésfelületek egyértelműen igazolják. Tóth István ennek ellenére kifejtette, hogy az ábrázolások ikonográfiailag nem tartozhatnak egymás mellé.³⁰ Sosztarits Ottó az eredeti márványelemek kibontása után, az elemeket tanulmányozva hívhatta fel a figyelmet az egyes mezők keretezésének a különbözőségére, amivel többek között a rekonstrukció kijavításának szükségességét támasztja alá.³¹

Hasonló, de építészeti és funkcionális problémát vet fel a lépcső és a pronaosz viszonya. Az analógiák elemzésénél és a kultusz funkcionális térigényének a bemutatásakor igazolom, hogy a lépcsőnek a homlokzati falhoz viszonyított helyzete tarthatatlan. A falmaradványok ismeretében azonban az tény, hogy a lépcső elhelyezése nem változtatható meg (9. ábra). A jelenlegi értelmezés szerinti pronaosz



9. ábra. A pronaosz alapozásaként azonosított falszakasz – ásatási fotó (Sz. T. felvétele)

³⁰ Tóth Istvánnak dolgozata megírásakor még nem volt lehetősége a domborműveket közvetlen közelről tanulmányozni. Megállapításait fotók alapján fogalmazta meg. Tóth I.: i. m. (lásd 11. jegyzetünkben) 331.

³¹ Szóbeli közlés, részben Tóth I.: i. m. 332-re hivatkozva, illetve Sosztarits saját megfigyelésén alapuló megállapítása.

és a szentély előtt álló oltár közötti távolság olyan csekély, hogy ezen a területen bizonyosan nem állhatott lépcső. A régészeti feltárás sem hozott felszínre olyan adatot, amely bármilyen alapozást feltételezhetővé tehetne ezen a felületen.

A műemléki bemutatáskor a pódium magasságát a pronaoszként azonosított faltest koronáján megtalált vakolat- vagy terazzo-maradványok helyzete igazolta. A római kori járószintről a pódiumra 8 db, kb. 18 cm magasságú fellépéssel és 30 cm belépéssel számolt Hajnóczy Gyula. Vitruvius szerint a lépcsők számának mindig páratlan számnak kell lenniük, „hogy aki az első lépcsőre jobb lábbal lép, az fent a templomba is jobb lábbal lépjen”.³² Az ideális fellépés magasságát Vitruvius $3/4-5/6$ láb közé teszi. A belépés mélységét 1,5–2 láb között tartja ideálisnak. A 3,33 m mélységű pronaoszból a rekonstrukció értelmében 2,1 m-t foglal el a lépcső, vagyis a cella ajtaja előtt mindössze 1,23 m áll rendelkezésre, hogy a szobrot a hívek számára kiállítsák, és mögötte a papság fősorakozzon. Véleményünk szerint a pronaosz liturgikus és/vagy funkcionális szerepe is igazolja az alaprajzi rekonstrukció tarthatatlanságát.

Nem közvetlenül a tömegformához kapcsolódó kétséget jelent a belső tér lefedésének dongaboltozatos elképzelése. A 27. jegyzetben idézett, a Hajnóczy Gyula által készített 4. számú elvi rekonstrukciós tervlapon szereplő megjegyzéssel az egyszerű kőfal falazástechnológiai szabályai miatt sem érthetünk egyet. Mindössze 30 cm széles terméskő fal megépítése nem lehetséges. A faltest minimális vastagsága a 40 cm-hez közelebb lehet csak. Római kori falmaradványok ismeretében is csak alárendelt helyzetben és nem teherhordó funkciójú falnál tapasztaltunk 35–40 cm vastagságot. A cella szélességi méretével megegyező fesztávú dongaboltozat alátámasztására pedig inkább 80–100 cm-es falvastagság képzelhető el, mint annál kevesebb.

4. A SZOMBATHELYI SZENTÉLY A FUNKCIÓ ÉS AZ ANALÓGIÁK TÜKRÉBEN

4.1. A FUNKCIÓ ÉS AZ ÉPÍTÉSZETI TÉRRENDSZER SZÜKSÉGSZERŰ KAPCSOLATA

Az Isis-kultusz liturgikus térigényének teljesebb megismerését követően meghatározhatók azok a funkcióból adódó princípiumok, amelyek a Hajnóczy-féle elvi rekonstrukció egyes tételeinek újraértelmezését indokolják. Magára a kultusz leírására vonatkozó auktorhelyet nem sikerült fellelnünk. Sem Plutarkhosz *Iszisz és*

³² Vitruvius: Tíz könyv az építészetéről. Ford.: Gulyás Dénes. Képzőművészeti Kiadó, Budapest 1988. 81.

Osziriszében,³³ sem pedig Apuleius: *Az aranyszamár* tizenegyedik, záró könyvében³⁴ nincs használható leírás. Apuleiusnál azonban olvasható, hogy a menetben legkevesebb 10 papnak kellett kivonulnia a szentélyből akkor, amikor Athür hónap tizenkilencedik napján a tengerhez vonultak. A sötétséget és a szárazságot előző ceremónia nyilván lezajlott Savariában is. Ekkor talán – a herculaneumi falfestményen ábrázolt jelenethez hasonlóan (10. ábra) – a templom előterében, a



10. ábra. A herculaneumi Isis-áldozatot bemutató falfestmény reprodukciója

³³ Csak annyi tudható Plutarkhosz 39. alapján, hogy Athür hónapban „... a papok több bús szertartást végeznek, ezenkívül az istennő gyászának jeléül fekete büszoszból készült ruhába öltöztetnek egy aranyozott tehenet – a tehen szerintük Iszisz és a Föld jelképe –, és a hónap tizenhetedik napjától kezdődően négy napon át mutogatják. ... A tizenkilencedik nap éjjelen az egyiptomiak lemennek a tengerhez, a sztolisztészek és a papok kiviszik a szent ládát, amelynek belsejében aranyládika van. Ebbe töltenek egy keveset a magukkal hozott ivóvízből, s közben a jelenlévők kiabálni kezdenek: »Megtaláltuk Osziriszt!« Aztán a vízhez termőföldet kevernek ...” Plutarkhosz: *Iszisz és Oszirisz*. Európa Könyvkiadó, Budapest 1986. 41–42.

³⁴ „A vallás legfőbb papjai pedig mellükön övvel szorosan fogott, földig érő hófehér lenruhában vitték a mindenható istenek büszke jelvényeit. Az első fényes lánggal égő lámpát emelt: nem olyasmi volt ez ... A második éppúgy volt öltözve, mint az első, de mind a két kezében egy-egy kis oltárt vitt, az úgynevezett Segedelmeket ... A harmadik arannyal finoman befuttatott pálmalevelet, s a szárnyas Mercurius-botot vitte. A negyedik az igazságosság jelvényét emelte magasra: nagyjából faragott nyitott tenyerű bal kéz volt ez ... Az ötödik babérágakkal teli aranykosarat vitt, az utolsó pedig korszót. Közvetlenül mögöttük jöttek az istenek, akik ezúttal kegyeskedtek emberek lábain felvonulni.” Az istenek sorában Anubis az első, majd a hátsó lábain ágaskodó tehen következik, majd a Plutarkhosznál is leírt titokzatos ládika, végül a fenséges istenség imádató jelképe zárta a menetet. Apuleius: *Az aranyszamár*. (Bibliotheca Classica) Magyar Helikon 1971. 242–243.

lépcsőn és a pronaoszban „álltak” az istenek, amíg az oltárnál a kancsóból vizet töltöttek a ládikában lévő homokra, amelyből emberalakot gyúrtak, s így kiáltottak: „megtaláltuk Osirist”.

Ahhoz, hogy a hívek láthassák a történéseket, szükség volt a cella előtti megemelt és nagyobb mélységű pronaoszra, valamint a felvezető lépcsősorra.³⁵ A régészeti adatok alapján ismert, hogy a lépcső és a cella alapfalai különböző minőségűek. Jelenlegi ismereteink szerint nem egyértelmű, hogy az oltár irányába előre nyúló faltettek falazata melyik struktúrához áll közelebb.

4.2. ALAPRAJZI VÁLTOZATOK A KULTUSZ ELTERJEDÉSÉNEK TERÜLETÉN

Robert A. Wild hivatkozott publikációjában³⁶ 44 Isisnek, Sarapisnak vagy ketőjüknek közösen dedikált szentélykörzetet ismertet. A vizsgálat átfogó jellegét Tim Hegedus a *The Urban Expansion of the Isis Cult* c. dolgozata³⁷ is megerősíti, mert Hegedus kutatásai alapján 44 olyan antik várost határozott meg Alexandriától Rómáig, ahol bizonyosan volt a kultusznak temenosza, de ezek alaprajza sajnos csak korlátozottan ismert. Rómában több szentély is létezett, ezek közül a főtemplomról, a Campus Martiuson álló együttesről nagyon hiányosak az ismereteink. Homlokzatát csak egy érem kisméretű ábrájáról (11. ábra) lehetett beazonosítani.

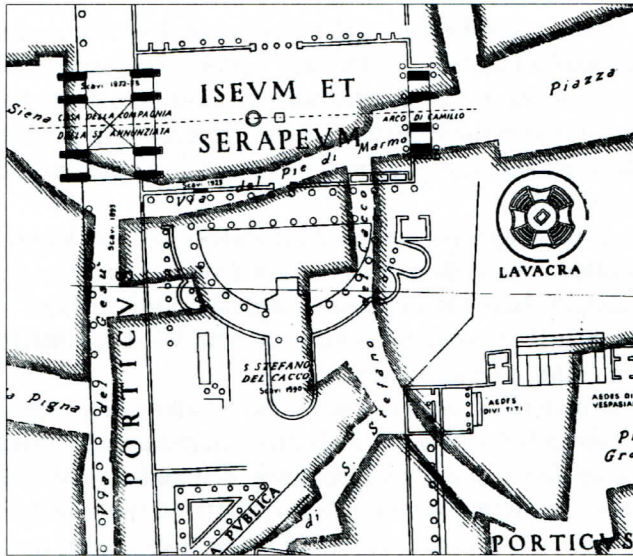


11. ábra. A rómvárosi Campus Martius Iseumát ábrázoló érme elő- és hátlapja

³⁵ „Most az emberek túlradó örömben zöld gallyakat, koszorúkat s virágos ágakat hoztak, megcsókolták az istennő lábát – ezüstből öntött szobra ott állt a legfelső lépcsőfokon –, és hazatértek házi tűzhelyükhöz (kiemelés tőlem M. T.) Apuleius: i. m. 247.

³⁶ Wild: i. m.

³⁷ Tim Hegedus: *The Urban Expansion of the Isis Cult: A Quantitative approach. Studies in Religion/Sciences Religieuses* vol. 27. no. 2. 1998.



12. ábra. A központi Isis-szentély alaprajza a Campus Martiuson

A szentély az elmúlt több mint másfélezer év alatt folyamatosan beépített területen feküdt. Mai állapotában is a Pantheon közvetlen közelében, a S. Maria Sopra Minervától keletre, részben a via del Pie di Marmo utcácska alatt, illetve ettől északra találhatóak az Iseum maradványai. Itt hitelesítő ásatások kezdeményezésére nincs lehetőség. Az ábrát az évszázadok alatt összegyűjtött részadatok összerajzolásával állították elő³⁸ (12. ábra). Dio Cassius leírásának értelmezésére az ábra alapján azonban sajnos nincs lehetőség. A Forma Urbis Romaenak a területet ábrázoló töredéke is csak a szentélykerület déli felét ábrázolja, a temenosz teljes alaprajzára vonatkozóan nem nyújt használható információt.

Szentléleky a savariai Iseum analógiáit kutatva a Campus Martiuson álló szentélykörzeten kívül elsőként a kultusz pannóniai elterjedésében kulcsszerepet betöltő Aquileiát említi,³⁹ ahol állott Iseum.

Savaria közvetlen környezetében három szentély meglétéről tudunk. A noricum Flavia Solva, mai nevén Frauenberg „Isis-szentélyén az előcsarnok közepén felvezető lépcsős megoldás” azonosságára hívja fel a figyelmet az ásató régész. Wild publikációjának 16. ábrája⁴⁰ mutatja a frauenbergi Iseum alaprajzát. Építéstörténetét ismertetve közli, hogy még a római korban alapozásáig lebontot-

³⁸ Wild: i. m. Fig. 37 alapján közöljük a mai ismeretek alapján elfogadhatónak vélt alaprajzot.

³⁹ Szentléleky (1960) 26. Konkrét előképként az aquileiai templommal nem számolhatunk, mert Wild közlése szerint 2. századi alapítású. Wild: i. m. 1762.

⁴⁰ Wild: i. m. 1778.

ták az épületet, amelyet később is tovább pusztítottak. Jelentős beavatkozás történt 1730-ban: a régi iskolaépületnek a cella vagy a pronaosz alapfalaira történt felépítése. A cella apszissal záródik, egyértelműen azonosítható a templom előterében az oltár is. A pódiumtemplom előcsarnokába felvezető lépcső helyzetét Szentlélek a savariai emlékekkel megegyezőnek mondja, ami a rendelkezésre álló adatok alapján nem igazolható.

A környék másik, Sarapisnak tulajdonított emléke az antik Virunum területéről származik. Saalfeldnél az 1784-es ásatásokkor *Domini Sar(apis)* feliratos kő került elő.⁴¹ Szentlélek Isis-Noreia szobor megtalálásáról tudósít.⁴² Épületmaradvány feltárását sem a 18. századi közlemények, sem Wild publikációjának a megjelenése óta nem említi a szakirodalom.

Burgenland területéről származó harmadik hivatkozott emlék a hohensteini Isis-szentély. Wild publikációjában a tévesen meghatározott szentélyek között említi. Az 1821-es feltáráskor Isis-Noreiának dedikált templom környezetéből mindössze egyetlen Isis feliratos kő került elő (SIRIS 647). A további 5 feliratos kő azonban csak Nereia nevét említi, így Wild véleménye szerint nem sorolható az emlék az Iseumok sorába.

Végül Savaria szűkebb földrajzi környezetébe esik az egykori Poetovio, a mai Ptuj települése, ahol 1935-ben Walter Schmidt tárta fel az antik település jelentős részét. Schmidt publikációiból ismert, hogy számos, a Sarapis-kultuszra utaló lelet került elő. A leletanyagot publikáló Balduin Saria által a területen feltételezett emlék csak megszorításokkal fogadható el egy Sarapis-szentély épületének.⁴³

Wild publikációja alapján megkíséreltük összeállítani az Isis-Sarapis-kultusz épületeinek alaprajzi tipológiáját. Az alaprajzok 3 kivétellel Sarapeumok. Ezek alapján kanonikus érvényű alaprajzi megoldást – a kultusz elterjedésének területén – nem mutathatunk ki. A bemutatott szentélyek közül csak a pompejinek volt a savariai Hajnóczi-féle elvi rekonstrukcióval megegyező lépcsője, de ez sem az oszlopok között, a pronaoszba nyúlóan helyezkedett el, hanem az épület tömege elé épült.⁴⁴ Az ostiai, a sabrathi, a gighthisi, a Leptis Magna-i, az ephesosi, a stratoniceai és a Ras el Soda-i templomokba felvezető lépcső a főhomlokzat teljes szélességét elfoglalta. Ezt a formai megoldást ábrázolja a herculaneumi falfest-

⁴¹ Wild: i. m. p. 1827 és a 228. jegyzet.

⁴² Szentlélek (1960) 26.

⁴³ Wild: i. m. 1808 és a 34. ábra, illetve a 150. jegyzet.

⁴⁴ A már hivatkozott Hajnóczi-Szentlélek-féle 1964-es publikációban Szentlélek Tihamér a pronaosz és a cella különböző szélességére a pompeji és a rómvárosi Iseum-Serapeum megoldásához hasonlónak mondja a savariait. A rendelkezésre álló alaprajzok (többek között a 3. ábrán megadott alaprajz is) nem támasztják alá a megállapítást. A római Campus Martiuson állott Iseum et Serapeumnak a múlt század közepéről származó alaprajza alapján sem erősíthetjük meg a közlést. Hajnóczi-Szentlélek: i. m. 134. A rómvárosi Iseum et Serapeum alaprajzát, amint valamennyi közzölt alaprajzot Wild dolgozatából (i. m. 1739–1851) vettem.

mény is. A többi emléken egyértelműen nem állapítható meg a lépcső formája. Valamennyi emlék cellája és a lépcsőkar vagy a homlokzati oszlopsor között viszonylag nagyobb előcsarnok látszik. Ezek alapján is hihetőnek tűnik az elképzelésünk, miszerint szükségszerű mélyebb pronaoszt feltételezni az épületípus alaprajzi rendszerében.

Nem törvényszerű, hogy a cella maga osztott legyen, sőt a pompeji és a cyreai Iseum kivételével példánk egyterűek, de igen sok alaprajzon egyértelműen azonosíthatóak az oltárok alépitményeinek alapfalai – mint például Ostiában, Gighithisben, Milétosban vagy Ras el Sodában. Ez utóbbi alaprajz különösségét a kultuszter hasonlósága a mythreumok cellájának elrendezéséhez adja.

Soszarits Ottó megfigyelését, amely szerint a pompeji szentélyhez hasonlóan a templom tömegéhez a hosszoldal mentén oltárok vagy szoborfülkék csatlakozhatnak, példánk alapján nem tudjuk megerősíteni.

5. AZ ALAPRAJZ TISZTÁZATLAN SZEREPŰ ELEMEINEK MEGHATÁROZÁSA

5.1. A HARÁNTFALAK A CELLÁN BELÜL

A Hajnóczy-féle rekonstrukció nem adott választ a cella körítő falai közötti, haránt irányú falak épületszerkezeti – és esetleg építészeti – szerepére. A régészeti alaprajz tanúsága szerint a cella alatt a pódiumban 4 harántfal maradványait tárták föl. Ezek közül a jelenlegi bejárati falat követő második különösen „erős”, az átlagosnak közel háromszorosa a fal vastagsága. Egyértelműen igazolható, hogy ez eredetileg a főfalak vastagságával megegyező méretben készült, két köpenyfallal megerősített, esetleg utólagos (?) beavatkozás eredménye. A 3 rétegű fal középső elemét közrefogó két köpeny – hosszirányban – nincs a közbülső fallal összekötve, nem egy időben készültek. Ugyanígy a szélső faltestek és a cella körítő fala is független egymástól, tehát ezek a falszakaszok a középső faltest mellé, utólagosan készültek. A falazás módja, az alkalmazott kőanyag fajtája és az alkalmazott habarcs minőségének vizsgálata alapján arra következtethetünk, hogy a „megerősítés” az eredetivel gyakorlatilag egy időben készülhetett. Az alapozási síkok mélységére vonatkozó adat nem áll rendelkezésre. Nyilván régészeti eszközökkel igazolható lenne az, hogy a köpenyfalak a 4. harántfalhoz hasonlóan közvetlenül a „lemezre” épültek-e, vagy esetleg mélyebb alapozással készültek.

A 3. és a 4. harántfal szerkezetileg azonos az 1. számúval, de a 4. fal ÉNy-i része hiányzik, ez a háborús robbanásnak lett az áldozata. Ennek vizsgálata igazolta, hogy a fal csak a „lemezen” áll.

Az ásató szóbeli közlése és az ásatási dokumentáció alapján is tudjuk, hogy a jelenlegi bejárati főfal előtt – tehát a mai értelmezés szerint a pronaoszban – nagyobb faltömb maradványa került elő. Ennek a koronaszintjén bukkantak – mint korábban már említettük – az eredeti járószint maradványaként értelmezett felületi vakolat- vagy terazzo-maradványra. Ez az adat jelentette a pódium magassági méretének a meghatározásához szükséges támpontot. Az eredeti állapot tanulmányozására ma nincs lehetőség, mert a római kori fal része a vasbeton szerkezettel lefedett alépítménynek.

5.2. A LÉPCSŐ HELYZETE

A rítus térigényének elemzésével is bizonyítható, hogy a Hajnóczi-féle elvi rekonstrukció szerint, a pronaoszba illesztett lépcső helyzetét újra kell gondolni. A korábban idézett auktorhelyek, bár egyértelműen nem igazítanak el a liturgikus-funkcionális igényeket illetően, de erősítik a fent részletezett kétségeinket.

Az ismertetett analógiák alapján a pronaoszba „beharapó” lépcsőelhelyezésre nem találtunk példát, de közismert, hogy a megoldás nem idegen a római templómépitészettől. Ott, ahol a középső intercolumniumba illesztik a lépcsőt (például a xanteni kikötői templomnál) a pronaosz arányaiban is sokkal nagyobb teret kínál, mint Szombathelyen.

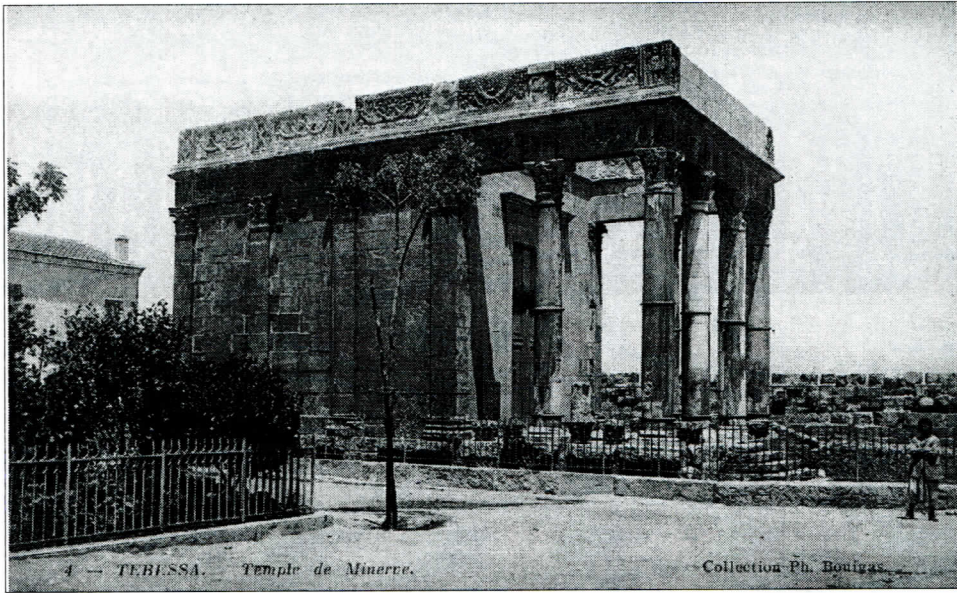
A lépcső mai helyzetét régészeti adatok hiányában, csak logikai érvekkel és a környezet elemzésével igazolhatjuk, illetve az intercolumniumba illesztett lépcső helyzete a tömegrekonstrukcióból is levezethető. Perdöntőnek látszik az a tény, hogy a jelenlegi értelmezés szerinti pronaosz felépítményének falazata és szerkezete gyengébb minőségű, mint a cella feltárt alapfalai.

6. AZ ÁSATÁSOK SORÁN ELŐKERÜLT PÁRKÁNYTÖREDÉKEK HELYZETÉNEK ÚJRAÉRTELMEZÉSE AZ ANALÓGIÁK TÜKRÉBEN

6.1. ATTIKA A HÁROMRÉSZES PÁRKÁNYON

Tóth Endre, Tóth István és újabban Mráv Zsolt kutatásai alapján logikus érvek sora kérdőjelezi meg az egyes képek elhelyezésének és helyzetének elfogadhatóságát.

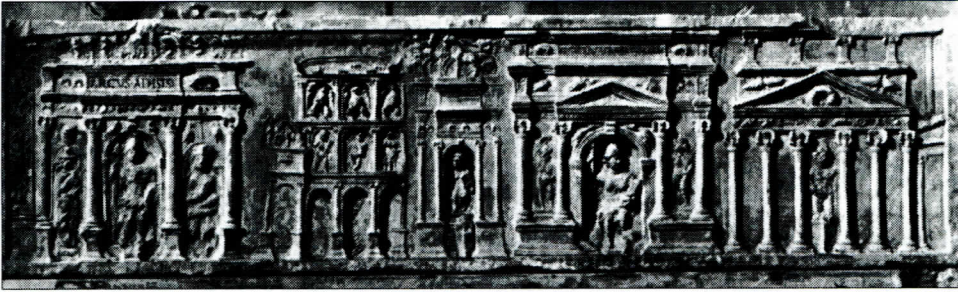
A pronaosz és a cella szélességének eltérő mérete a fríz rekonstrukciójából adódott. A római kori – általam ismert – emlékkállományban a Szentlélek–Vákár–Hajnóczi-féle elvi rekonstrukcióhoz hasonló tömegformálás nem létezik. A dom-



13. ábra. A tebessai szentély archív felvételen

borműtöredékek újabb vizsgálata a fríz rekonstrukcióját megkérdőjelezi, így – az emlék jelenlegi állapotának ismeretében – halaszthatatlannak tűnik a márványtöredékek közvetlen szemrevételezése, vizsgálata. Tisztán építészeti érvek nem sorakoztathatóak fel a jelenlegi frízrekonstrukció mellett vagy ellene. Alaktanilag a párkány rekonstrukciója – a kiindulási peremfeltételek ismeretében – logikailag teljes. Mivel a párkány rekonstrukciójánál analógiaként használt tebessai templom⁴⁵ (13. ábra) nincs nyoma annak, hogy a párkány lezárása attika mezővel történt volna, kétséges, hogy egy ilyen jelentős épületnél alkalmazhattak-e egyáltalán ennyire előképek nélküli megoldást. Az analógiaként választott épület részletes, építészeti felmérése nem áll rendelkezésre, így a fedélszék és a tetőforma szerkezeti kialakítására vonatkozóan sem rendelkezünk az elengedhetetlenül fontos információkkal. A végleges állásfoglalás megfogalmazása régészek és építészettörténészek feladata lehet. A párkány formai kialakításának másik példája Hajnóczi tanár úrnak a Haterius-sír (14. ábra) oldalán lévő Isis-szentély ábrázolását idézi. A rendelkezésünkre álló ábrázolások alapján a szentély párkánya nem golyvázott, ahol viszont Isis neve előfordul és golyvázott párkányt mutat az ábrázolás, ott nem templom, hanem „ARCUS.AD.ISIS” feliratú diadalív látszik (14. ábra).

⁴⁵ „A reliefes attikával díszített templomok meglehetősen ritkák, úgyszólván csak egyet említünk fel párhuzamul, az észak-afrikai Tebessából.” Hajnóczi–Szentlélek: i. m. 134.



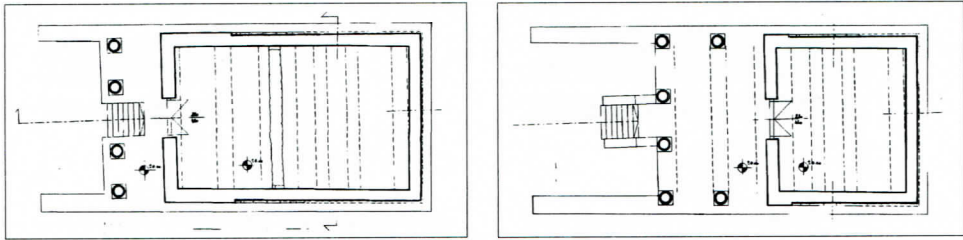
14. ábra. A Haterius-sírt díszítő dombormű részlete

6.2. ATTIKA VAGY OROMZAT?

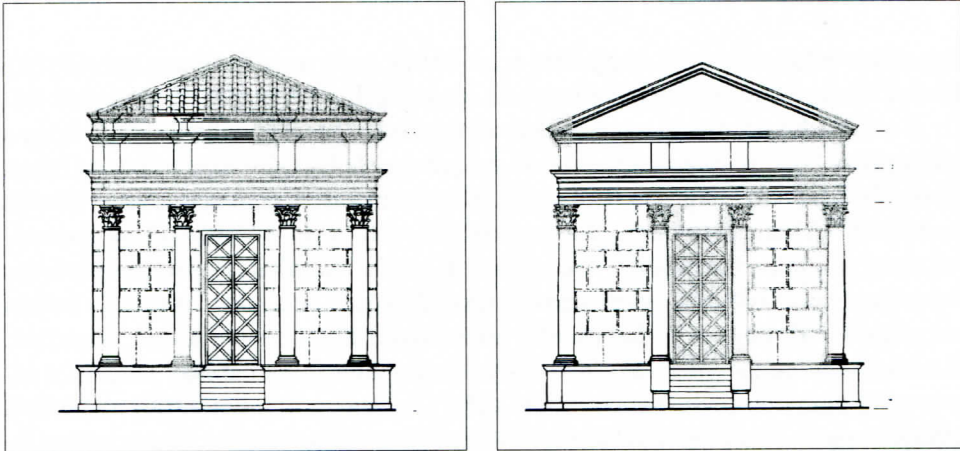
A tebessai példán nem szereplő attika meglétére csupán az egyetlen kisméretű mészkő koronázó tagozat-töredék értelmezése alapján következtetett Hajnóczi Gyula. Mint jeleztük, alaktani szabályszerűségek miatt kizárható, hogy a kisebb szélességi méretű pronaosz timpanonos tetőformája a szélesebb cella „kontyolt” tetőformájához csatlakozzon. Tehát egyértelműen következik az elvi rekonstrukció kontyolt formájának a szükségszerűsége. Ez az egyedi megoldás a római építészetben meglévő analógiával nem támasztható alá. Viszont, ha kétségbe vonjuk a fríz dombormű töredékeiből készített rekonstrukció helyességét és elvetjük az építészeti analógiákkal nem igazolható pronaosz–cella szélesség különbséget is, szükségtelen a tömeget a korábban alkalmazott tetőformával elképzelnünk. Tehát, ha a fríz kiosztása elképzelhető a cella szélességi méretében, a rekonstrukció egy szabályos pódiumtemplom tömegét adhatja csupán. Mivel az ominózus koronázótagozat töredéken semmi olyan tagozat nem lehetett, amely egyértelművé tehetné, hogy vízszintes vagy ferde párkány része volt-e – nincs rajta fogsor, ami formailag perdöntő bizonyítéka lehetne a töredék helyzetének –, jogosan és logikusan feltételezhetjük: ez az elem a ferde párkány rész is lehetett. Ebből viszont a hagyományos római templom tetőformáját lehet rekonstruálni. Az általunk, alaprajzi adatokra hivatkozva elképzelt pronaoszrekonstrukció is ennek a formának az alkalmazását erősíti.

7. AZ ISIS-SZENTÉLY ÚJ ELVI REKONSTRUKCIÓJA

A régészeti adatok, a térrendszer funkcionális elemzésének és a felhasznált analógiák körének felülvizsgálata alapján az Iseum alaprajzának és tömegének új elvi rekonstrukciója készíthető el. Mindenekelőtt a pódiumtemplom tömegét egysze-



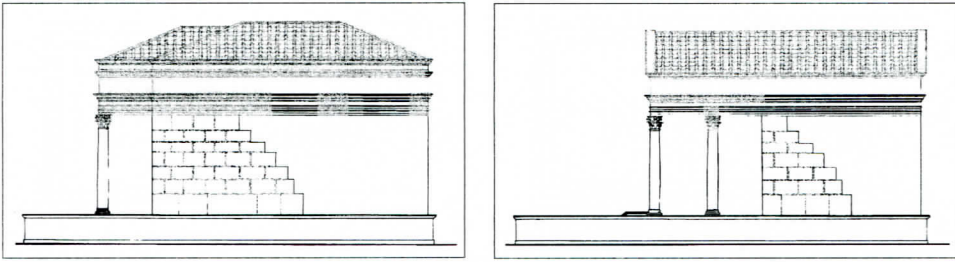
15. ábra. Az eredeti és a tetrastyl homlokzat megtartásával készített elvi rekonstrukció alaprajza



16. ábra. Az eredeti és a tetrastyl homlokzat megtartásával készített elvi rekonstrukció homlokzata

rűsítő javaslatunk értelmében az építményt a – régészeti adatok alapján – homogén falszerkezetű alapfalakra állítottuk. A Hajnóczi-féle rekonstrukció pronaoszának helyére a hosszfalak meghosszabbításában épített támfalak között felvezető lépcsőt képzeltünk el. A lépcsőfokok számát és a belépés mélységét a pódium magasságának szükségszerű újragondolása miatt revideálnunk kell.

Első javaslatunk készítésekor (15. ábra) a cella alatti harántfalak értelmezése a kiemelt szempontok között szerepelt. Így feltételeztük, hogy a korábbi tetrastyl homlokzat (16. ábra) oszlopai a jelenlegi rekonstrukció homlokzati főfalának alapjain állhattak. Az ezt követő második, a hosszfalba bekötött és így szerkezeti-
leg kiemelt harántfal lehetne a homlokzati fal helye. A pronaosz így kétszeres intercolumniumnyi mélységűvé válik, melynek kb. a felében fut az 1. harántfal (17. ábra). Ebben a harántfal-pozícióban – hasonlóan az analógiaként használt tebossai templom pronaoszának formálásához – áll a templom 5. és 6. oszlopa. A homlokzati fal mögötti két harántfal közül az elsőt, az analógiák kétcéllás alaprajzi



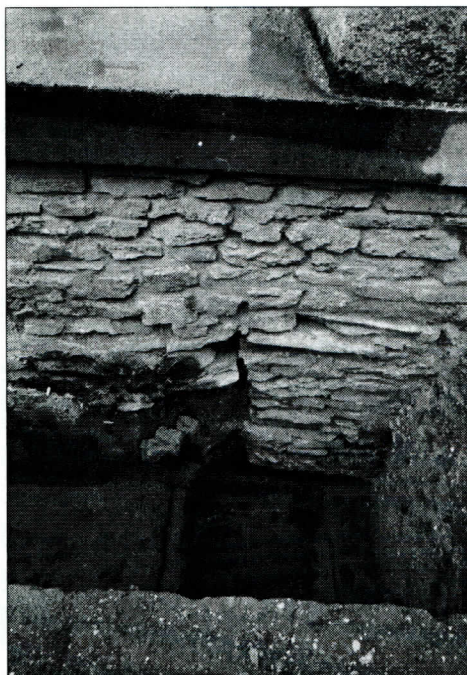
17. ábra. Az eredeti és a tetrastyl homlokzat megtartásával készített elvi rekonstrukció oldalhomlokzata

mintájára belső válaszfal alapjaként értelmeztük, míg a másodikat a szentélyben lévő pódium, a kultusztárgyak elhelyezésére szolgáló oltár alapfalaként fogtuk fel.

A sérült ÉNy-i sarok metszetének értelmezésekor megfigyelhetővé vált, hogy a harántfalak közötti kőlap burkolat nem csupán egy habarcsba vagy szárazon rakott járőfelület, hanem átlagosan 6 kősrnyi, kb. 60 cm vastagságú alapozással készült szerkezet.⁴⁶ Meglepő továbbá, hogy ezt a szerkezetet a cella körítőfalának alapozásakor az alapfalba bekötötték. A javaslatunk szerinti homlokzati főfal alapozására vonatkozó régészeti bizonyíték nem áll rendelkezésre, de a háborús sérülés helyén megfigyelhető, hogy a 4. harántfalat közvetlenül a lemezszerkezetre alapozták. Technológiailag az építés úgy rekonstruálható, hogy folyamatosan falazták a viszonylag nagyobb mélységben induló cella (és esetleg a 2. harántfal) alapozását addig, amíg a „pince” szintjét el nem érték. Ekkor elkészítették a 60 cm vastag falazott lemezszerkezetet úgy, hogy a lemezt összekötötték a határoló falakkal és bizonyára a 2. harántfallal is. A „pince” járszintjének elkészülte után már csak a pódium felmenő falazatát építették tovább. Esetleg már a pódium magasságának elérésekor megkezdték az 1., a 3. és a 4., valamint a 2. harántfal két köpenyfalának az elkészítését. A későbbiek folyamán ezek a falak szolgálták a „pince” fölötti födém tartószerkezetét, amin végeredményben a pronaosz és a naosz padozata fekszik. Ennek a közbenső szintnek az elkészülte után már folytatható volt a templom homlokzati falainak a megépítése.

Sosztarits Ottó hitelesítő ásatási eredményei igazolták korábbi feltételezéseinket. A szentély É-i oldalán a jelenlegi értelmezés szerinti pronaosz és a cella alapfalainak csatlakozása jól láthatóan nem azonos időben készült (18. ábra). A falazó habarcs elemzéséből egyértelműen kiderült, hogy a déli oldalon a pronaosz fala cementet tartalmaz, nem lehet római kori. Az északi oldalon a didaktikus csík jelzi a beavatkozás vonalát. Itt ugyan az alapfal két sora a didaktikus csík alatt átköt a cella falára, de az alkalmazott habarcs ezekben a rétegekben is cement tartalmú volt.

⁴⁶ Sosztarits Ottó értelmezése szerint „lemezalap”.



18. ábra. A cella és a pronaosz alapozásának képe ÉNy felől

Valószínűleg a meglazult kősorokat visszabontották és újralfalazták az elbontott anyagot. A valódi kiegészítés, új anyag használata csak ezután következett, ezért került magasabbra a vörös vonal.

Az újra értelmezett ásatási fotók is igazolták feltételezéseinket. A szentély feltárt alapfalait ábrázoló felvételen egyértelműen kivehető a cella zárt tömbje – ezt csak az ÉNy-i sarok háborús sérülése tette tönkre. A pronaosz feltételezett helyén csak az ÉK-i sarok faltömbje került elő.

A későbbi, a helyreállítás során készült felvételeken (19. ábra) is látszik, hogy a pronaosz alapozásának a kiegészítése újonnan készült szerkezet. A cella előteréről, daruról készült felvételen jól látható, hogy a „pronaosz” helyének vélt területen az É-i sarok faltömbjén kívül, a föld elszíneződése legfeljebb a szentély hossz tengelyének vonaláig figyelhető meg. Ettől délre csak homogén szerkezetű altalaj látszik.

A fentiek alapján igazoltnak véljük azt a feltételezésünket, hogy a korábbi elvi rekonstrukcióban feltételezett homlokzati sík nem tartható.

Az, hogy az ÉK-i sarkon feltárt faltömb eredeti kiterjedése mekkora lehetett, vagy a cella előtt, a korábbi elvi rekonstrukció által feltételezett helyzetben a szentélyhez tartozó építmény alapozására számíthatunk-e, csak a vasbeton szerkezet



19. ábra. A pronaosz alapfalainak kiegészítése (Sz. T. felvétele)

teljes elbontása után állapítható meg – amennyiben a ráfalazások a falazat koronáját nem roncsolták visszavonhatatlanul.

Az eddigi ásatások során a cella alapfalai között érdemi feltárás nem folyt. Ezért a harántfalak valódi funkciójára vonatkozó javaslatot nem, csak újabb feltételezésünket fogalmazhatjuk meg. Előrevetítve a szentély méreteinek később leírt meghatározásából adódó eredmények egyikét, számítások alapján feltételezzük, hogy a pódium magassága 2,12–2,39 m közé tehető. Ez alapján viszont elképzelhető, hogy a cella alapfalai között megfigyelhető – ma a helyszínen is látszó, de az 50-es évek ásatási fotóin is kivehető – kőburkolat egy búvótér méretű cellasor járószintjét is jelentheti, melynek minimális belmagassága 1,5–1,8 m közé tehető. Így szükségszerűen a harántfalak a pince vagy búvótér fölötti földemnek, a cella hossz tengelyével párhuzamosan futó gerendái alátámasztására szolgálhattak. Természetesen a hármas fal középső eleme, amelyik a cella alapfalába be lett kötve, lehetett a cella homlokzati falának alapja, melyet két oldalról – a cella falába be nem kötött – padozatot tartó falak vesznek közre.

8. A MODULUS MEGHATÁROZÁSA VITRUVIUS III. KÖNYVE ALAPJÁN

A 2001-ben megindult feltárások eredményei indítottak arra, hogy a korábban axiomatikus eredményként elfogadott tényeket is ellenőrizzem. Hajnóczy Gyula maga is többször elmondta (bár sohasem publikálta), hogy az elvi rekonstrukció készítésénél Vitruvius Tíz könyvének 3. kötete 3. fejezetében leírt öt templomfajta szerkesztési szabályai közül a négyoszlopos eustylos normáit vette alapul. Vitruvius az eustylos templom méreteinek meghatározásáról így ír: „Az építendő templom helyének homlokzati részét, amely majd az lesz a templomban, ha négyoszloposra csináljuk, osszuk fel $11 \frac{1}{2}$ részre, leszámítva az oszlopok alapját és a lábukat kiugrását ...”⁴⁷ Az általunk feltételezett helyzetben az oszlopok a cella falán állnak, aminek a szélessége 953 cm, a modulus értéke pedig $M = 953/11,5 = 82,87$ cm. A korinthuszi oszloprend szerkesztési szabályai alapján az oszlopnyak átmérője a talpkör átmérőjének $4/5$ -e vagy $5/6$ -a, ami 66,3 cm vagy 69,06 cm. Mindkét érték jelentősen nagyobb, mint a meglévő architráv elem vastagsága, amelynek azonosnak kell lennie az oszlopnyak átmérőjével, 43 cm-rel. Így értelmetlen a tetrasyl homlokzat szerkesztési szabályaival számolni, mert nyilvánvaló, hogy a méretek hamisak lesznek. Viszont, ha feltételezzük, hogy a templom homlokzata hexastylos volt, a modulus értéke: $2M = 953/18 = 52,94$ cm. Elfogadhatóan azonos eredményt kapunk, mint az ásatásokon előkerült oszloplábdarab átmérőjének meghatározásával nyert 53 cm-es érték (20. ábra).



20. ábra. A megtalált oszloplábdarab (S. O. ásatási felvétele)

⁴⁷ Vitruvius: i. m. 78.

9. AZ OSZLOPÁTMÉRŐ ÉS AZ OSZLOP MAGASSÁGÁNAK A MEGHATÁROZÁSA

A szentély architrávjának egy darabja ismert (21. ábra), beépítve évtizedeken át a kvázi anastylosis vasbetonszerkezetébe ágyazva állott, amit 2001 őszén sikerült leemelni. Ennek vastagsága 43 cm, tehát minden kétséget kizáróan elfogadhatjuk, hogy az oszlopnnyak átmérője is ezzel az adattal egyezik meg. Az ismert szabályszerűségek alapján az oszloptörzs átmérőjének $4/5$ vagy $5/6$ része a nyak magasságában a törzs átmérője. Az első esetben a $2M = 53,75$ cm, míg a második esetben 51,6 cm. Mivel az ásatások során előkerült oszloplábtöredéken az átmérő 53 cm-ben határozható meg, a magunk részéről a számított modulus kétszeresét 53,75 cm-ben, a modulus értékét pedig 26,875 cm-ben állapítjuk meg. A rekonstrukció során természetesen a fizikailag is igazolható 53 cm átmérő értékkel számolunk a következőkben. Az oszlopnnyak átmérője $53 \times 4/5 = 42,4$ cm, tehát csaknem pontosan megegyezik az architráv mérhető vastagságának (43 cm) méretével.

Az oszlop magasságát Vitruvius $9\frac{1}{2}$ átmérővel határozza meg, így 503,5 cm-nek adódik az oszlopmagasság. Más adatok szerint az oszlopmagasság 20M is lehet, ami 530,0 cm-t jelentene. A Hajnóczi-féle rekonstrukció pedig 533 cm oszlopmagassággal számol. Nyilvánvaló, hogy Hajnóczi a 20M magassági értékkel számolt, mert a $9\frac{1}{2}$ -szeres oszlopátmérővel számolva a $2M = 56,11$ cm lenne, amiből a nyakátmérő 44,90 ($4/5 M$), illetve 46,76 ($5/6 M$) cm mindegyike nagyobb, mint az architráv mérhető vastagsága. Az 53,3 cm törzsátmérő mellett a nyakátmérő csaknem pontosan az architráv vastagságával egyezik meg (42,64 cm a törzsátmérő $4/5$ értékével számolva).

Fontos adalék az Isis-szentély oszlopai rekonstrukciójához az, hogy 1999-ben a Fő téri OTP fiók alatt futó útkereszteződés bemutatásakor felállított oszlop méretei



21. ábra. Az architráv ortogonális képe

csaknem teljesen megegyeznek a fenti számítással meghatározott méretekkal. A jó állapotban a Fő téri telken előkerült mészkőből faragott oszlopfő nyakátmérője 42,5 cm volt, amiből a vitruviusi szabályokkal az 503 cm oszlopmagasság adódik. A mészkő fejezet formai megmunkálása is hasonlóságot mutat az Iseum területén megtalált márvány oszlopfő akantuszleveleinek formájával és kidolgozásának a módjával. A megfigyelés erősíti Sosztarits Ottó véleményét, amely szerint Sava-riában vagy környékén jelentős kőfaragó műhely működhetett, amely egy nagyobb megrendelésre nagyszámú, azonos méretű és kidolgozottságú oszlopot gyártott és szállított a városnak. Az oszlopgyártás nemcsak a Borostyánkő út menti porticusok mészkőből készült oszlopainak az igényét elégíthette ki, hanem esetleg a temenosz 4. építési periódusában⁴⁸ márvánnyal burkolt és esetleg új márványta-gozatokkal ékesített szentély alkotóelemeit is szolgáltathatta. Sosztarits hasonlóan magyarázza a temenosz előcsarnokában jelenleg is álló gránitoszlopok nagyobb számban előkerült maradványait is.

10. A HOMLOKZATI OSZLOPOK HELYZETÉNEK A MEGHATÁROZÁSA

Az oszlopköz meghatározásánál a korábbi elvi rekonstrukció a relief szélességéből indul ki. „A porticus 2 szélső intercolumniuma⁴⁹ meghatározott: a relief szélessége alapján 2,24 m. A középső, az ornamentika szimmetriája alapján feltételezett: 3,24 m. Még a szélesebb középső intercolumnium feltételezése sem adja ki a szentély szélességét. Valószínű, hogy a porticus keskenyebb volt, mint a szentély. Az oldalfalak vastagsága nem csökkenthető a javasolt 30 cm-nél jobban”.⁵⁰ A tervlapon méretezett ábra értelmében, a szélső oszlopok tengelytávolsága 2,24 m. A szélső oszlopköz méretét a terv 1,72 m-ben határozza meg, az oszlopok talpkörének az átmérője 52 cm-nek adódik. A pódium szélességi mérete 824 cm, ami 129 cm-rel kevesebb, mint a cella alapozásának a szélessége, vagyis ebből következett az, hogy a pronaosz szélessége kisebb, mint a cella mérete.

Az oszlopok helyzetének a meghatározásakor – a korábban elmondottak miatt – nem a relief, vagyis a képszék méreteiből indulunk ki. A középső intercolumnium mérete egyértelműen adódik a meglévő fél architráv elem (22. ábra) méretéből. A márvány gerendázat jobb oldali síkja élesen metszett, tehát bizonyosan a fejleme-

⁴⁸ Az együttes építési periódusainak bemutatásáról a későbbiekben részletesen szólunk.

⁴⁹ Az intercolumnium kifejezés pontatlan. A megadott méretek az oszlop tengelytávolságára vonatkoznak.

⁵⁰ Az 1960. november 30-i keltezésű, 4. sz. elvi rekonstrukciós tervlapon feltüntetett megjegyzés.



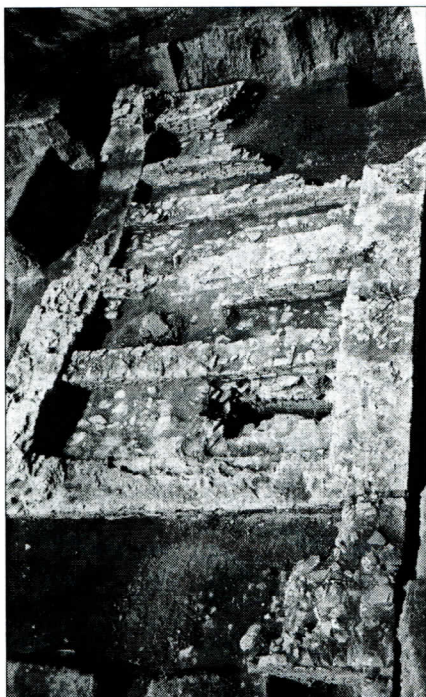
22. ábra. Az architráv alsó síkjának képe

zen az oszlop tengelyének a síkjában illeszkedett a szomszédos gerenda eleme. A szimmetrikus motívumsor közepén egy cantarosba futnak össze a szőlőindák. A cantaros közepétől a jobb oldali sík csaknem pontosan 150 cm távolságra van, így feltételezhető, hogy a középső oszlopok tengelytávolsága 300 cm. A középső intercolumnium így $300 - 2 \times 53/2 = 247$ cm. A két szélső oszlop tengelytávolsága a vitruviusi szabály alapján $953 - 2 \times 53/2 = 900$ cm, így a szélső oszlopok tengelytávolságai egyenként 150 cm-nek adódnak ($900 - 300 = 600/4 = 150$ cm). A szélső intercolumniumok pedig 97 cm-esek.

Vitruvius alapján a szélső intercolumnium $2\frac{1}{4} \times 2M$, vagyis 119,25 cm, a középső oszlopköz pedig $3 \times 2 M$, vagyis 159 cm lesz. A szabályhoz képest a savariai Isis-templom mestere a sarokoszloptól számított 2. oszlopot 14,67 cm-rel, míg a 3. oszlopot 29,34 cm-rel a sarokoszlop felé húzta, így a középső oszlopok tengelytávolsága összesen 88 cm-rel szélesebb lett, amit indokolhatunk a funkció támasztotta elvárásokkal is. Az eljárás nem példa nélküli. Pompejiben, az Apollón-templom eustylos homlokzatánál például hasonló eltérés figyelhető meg a vitruviusi szabályoktól. A hivatkozott analógia egyébként méretében és arányaiban hasonló nagyságú, mint a savariai Isis-szentély.

11. A PÓDIUM MAGASSÁGÁNAK A MEGHATÁROZÁSA

A Hajnóczi–Szentlélek-féle rekonstrukcióban a pódium magasságát a cella alapfalai előtt megtalált faltömb (23. ábra) felső síkján valószínűsített burkolatle nyomat alapján határozták meg. A korábbiakban bizonyítottuk, hogy ez a faltest nagy valószínűséggel nem lehetett alkalmas a homlokzati oszlopsor alapozására. A hitelesítő ásatások alapján nem igazolható, hogy ez a faltest a homlokzat teljes hosszában megépült. Így kizárhatjuk azt, hogy a pódium magasságára vonatkozó információt a fotón jelölt faltest hordozhatja. Más római kori templomok arányait vizsgálva megállapítható, hogy a korábbi elvi rekonstrukcióban meghatározott pódiummagasság túlságosan alacsony. Ezt erősíti Gabrielli Gabriella szóbeli közlése, aki a soproni Isis-szentély feltárásakor a pódium magasságát in situ feltárt elemek alapján 2 m-nél magasabban határozta meg. Magunk a savariai emlék pódiumának a magasságát Vitruvius alapján 4×2 M magasságban állapítjuk meg,⁵¹ ami $4 \times 53 = 212$ cm magasságot jelent az első kő periódus járószintjéhez viszonyítva.



23. ábra. A Hajnóczi-féle rekonstrukció pronaoszáinak alapfala

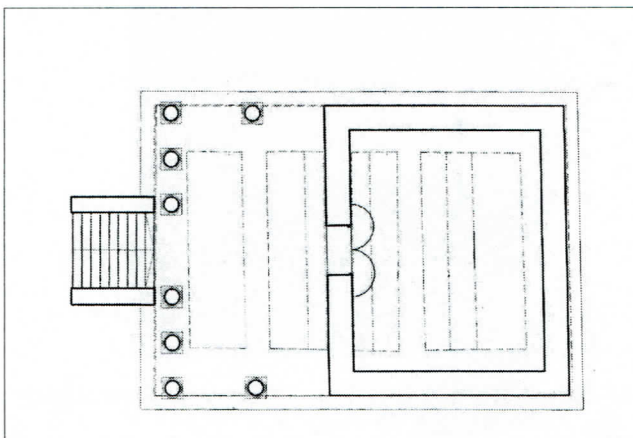
⁵¹ Vitruvius: i. m. 81.

Ez a magasság már önmagában is kétségessé teszi a korábbi elvi rekonstrukcióban meghatározott pronaosz mélységét. 20 cm körüli fellépés magassággal kalkulálva 11 lépcsőfok adódik. A 10 belépő 25 cm-rel számolva önmagában is 250 cm lépcsőhosszat ad, ami csaknem megegyezik a jelenlegi rekonstrukció pronaoszának mélységével.

12. AZ ÉPÜLET TÖMEGÉNEK ELVI REKONSTRUKCIÓJA A KUTATÁSI EREDMÉNYEK TÜKRÉBEN

A rendelkezésre álló régészeti leletek, azok stratigráfiai és ikonográfiai értelmezése, valamint a szentély méreteinek feltárt aritmetikai kapcsolata biztos alapot nyújt ahhoz, hogy elkészíthessük a szentély új elvi rekonstrukcióját.

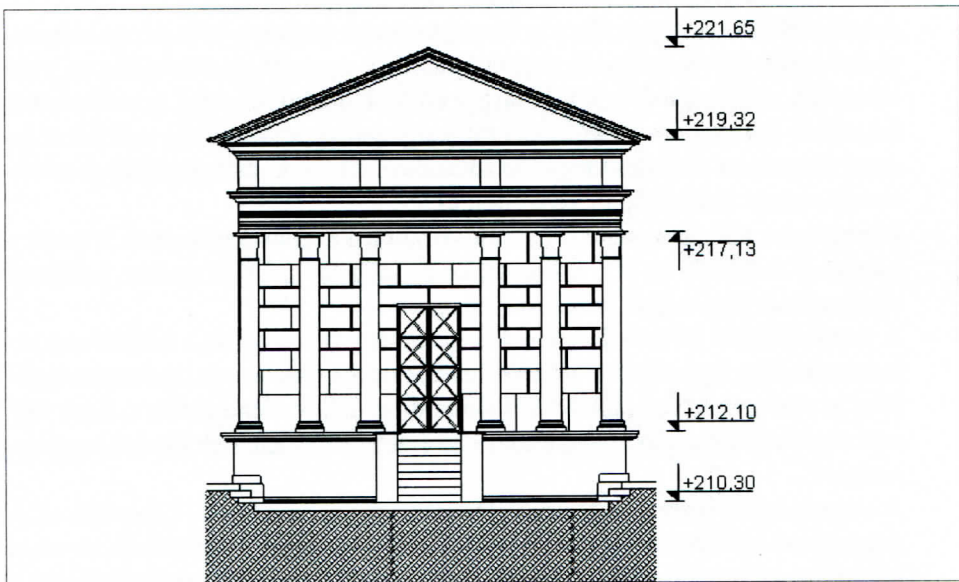
- Az eddigiek alapján bizonyítottan fogadjuk el, hogy az épület alaprajzilag csak az egységesen mély alapozással készült téglalap alaprajzú kőfalon állhatott, amelynek ÉK-i sarkában feltárt falmaradványok nem tartozhatnak a szentély felépítményéhez, csak a pódiumra felvezető lépcső vagy ahhoz kapcsolódó faltest részeként magyarázhatóak (24. ábra). A $9,53 \times 13,56$ m-es pódium alatt, kb. 212 cm magas pódiumot és mintegy 40 cm vastagságú „pince” feletti földérvastagságot feltételezve – a templom előtti római kori járósintezhez képest kb. 10 cm-rel mélyebben fekszik a „pince” padozata. A bűvőtér belmagassága mintegy 1,40–1,50 m lehetett, amelyet az Isis-szentélyeknél ismert analógiaként, raktárként vagy kincstárként hasznosíthattak. A pódiumon belüli haránt falmaradványok mai állapota alapján nem dönthető el,



24. ábra. A hexastyl homlokzathoz tartozó alaprajzi rekonstrukció

hogyan az egyes harántfalak közötti térszakaszok átjárhatóak lehettek-e vagy sem. Annyi bizonyos, hogy a 2. „megköpenyezett” harántfal homogén szerkezetűnek és eredeti állapotúnak látszik, így valószínű, hogy a pronaosz és a naosz alatti térszakaszok nem voltak átjárhatóak.

- Bizonyítottunknak tekintjük azt, hogy az alapfalak közötti harántfalak funkciójukat tekintve a „pince” fölötti földem alátámasztására szolgálnak. A feltételezést erősíti a Sosztarits Ottó által leírt „lemezalap” szerkezete, amelynek a harántfalak egyenlőtlen süllyedését kizáró szerepén kívül más magyarázatot nem találtunk. Ezzel meg tudtuk magyarázni a csaknem fél évszázados, eddig megválaszolatlan kérdést, amely miatt számtalan magyarázat született a harántfalak szerepét illetően.
- Bizonyítottunknak tekintjük a frontoszlopok helyzetét, számát (25. ábra), a pronaosz mélységét, az oldalhomlokzaton megjelenő oszlopok számát, valamint a cella homlokzati falának a helyzetét. A vitruviusi szabályok alapján, a pódium mérhető szélességéből számított modulus érték csaknem teljesen megegyezik a templom előterében előkerült oszloplábtörredék méretei alapján meghatározható oszloptörzsméretével. A láb magasságában mérhető átmérőből kanonikusan adódó nyakátmérő azonos a meglévő architráv vastagságával, ami a számítások alaktani igazolását jelenti.
- Az oszlopok számított magasságát a Fő téren megtalált oszloptörzstörredékek és csaknem azonos oszlopfő méretei alapján tartjuk indirekt módon bizonyí-



25. ábra. A hexastyl homlokzat

tottnak. Így a pódiumon álló oszlopok, az oszlopok magassága, az oszlopokra fektetett – meglévő architráv töredék egyértelmű mérete és profilja, a taenia elem mérete és profilja, a képszék magassági mérete, a főpárkány meglévő mérete és profilja alapján – a templom főpárkányának magasságáig – eredeti építészeti részletekkel – egyértelműen meghatározott. A fríz megtalált relief-töredékeinek a helyzetére vonatkozóan egyértelmű rekonstrukciós elképzelés – a kutatás jelenlegi szakaszában – még nincs.

- Közvetett bizonyítékként kezeljük a fotókon és rajzban ismert koronázó tagozat töredékét, mint a ferdepárkány lehetséges darabját. Ennek ismeretében már az oromzat alaktani formája is ismertnek tetelezhető.
- Nincsenek adataink a pódium lábzatának és párkányának formájára, bár az utóbbi kiülése az oszloplábtöredék alapján egyszerűsített formában kiserkeszthető. Természetesen a pódium burkolatának vastagsága az oszloptörzs és a láb viszonyából meghatározható.
- Nincs bizonyíték a cella homlokzati falainak tagolására vagy burkolatára. A cellafalat a pódium járószintje (+212 cm) és az architráv alsó síkja közötti mezőben csak sík felületűnek képzelhetjük el. A területen megtalált több száz pilaszterfőtöredék természetesen nem bizonyítja, de nem is zárja ki annak lehetőségét sem, hogy a cella homlokzata pilaszterekkel tagolt is (?) lehetett.
- A cellába bevezető nyílás méreteire és keretezésére vonatkozóan nem áll rendelkezésünkre régészeti adat. Az ajtó méretét az ismert vitruviusi szabályok szerint viszonylag nagy biztonsággal határozhatjuk meg.
- Az alapfalak vastagsága alapján bizonytalanok tartjuk a cella dongaboltozatu lefedését. Mivel az emlék felmenő falainak anyagát gyakorlatilag teljesen elhordták az évszázadok során, tárgyi emlékekkel gyakorlatilag igazolhatatlan a korábbi feltételezés. A kultusz emlékéanyagának a vizsgálata sem adott érdemi támpontot a kérdés megválaszolásához. Elvi rekonstrukciónkban az enteriört nyitott fedélszékekkel képzeljük el.
- Bizonyosan sík mennyezetű és valószínűleg kazettás szerkezetű lehetett a pronaosz lefedése, az elvi rekonstrukciós javaslat szintjén nyitott fedélszék elhelyezését javasoljuk az előcsarnokban.
- A szentély belső terének lefedéséhez hasonlóan bizonytalan a falfelületek rekonstrukciója. Szentlélek Tihamér és Sosztarits Ottó ásatási dokumentációiban is többször hivatkozik festett vakolattöredékek előkerülésére. Ezek mérete és jellege azonban nem alkalmas az enteriőr felületeinek hiteles megjelenítésére.
- A cella és a pronaosz padlóburkolatát márvány lapburkolattal képzeljük el. A nagyszámú laptöredék erre kellő bizonyítékkal szolgál. Nem tudunk azonban hiteles javaslatot tenni a pódium járószintje alatti „pince” megközelítésének a módjára. Elképzelhető, hogy az oltár alkalmas lehetett egy rejtett lejáró elhe-

lyezésére. Amint korábban jeleztük, a pronaosz alatti pódiumbelső megközelítése csak önállóan képzelhető el – ha egyáltalán kiépítették a lejárátát. Ennek helyére vonatkozóan azonban nincs javaslatunk.

- A kutatás mai állapotában nehezen tisztázható a szentély mélyen lealaposított alapfalaihoz csatlakozó, csak az ÉK-i sarkon megmaradt faltömb helyzete és funkciója. Valószínűsíthetően a pódiumra felvezető lépcső szerkezetének vagy a lépcsőhöz csatlakozó, a templom járószintjénél vélhetően alacsonyabb és kisebb pódium maradványa is lehet a kérdéses faltest. Megelőlegezve a temenosz építéstörténetének ismertetését, esetleg az utcai nagy előcsarnok udvari homlokzata előtti „padkával” azonos vagy azzal szimmetrikus kialakítású építményt is feltételezhetünk. A templomba felvezető lépcső helyzete és méretei erősen korlátozottak. A szentély keleti alapfalának megtalált magasságában sem igazolni, sem egyértelműen cáfolni nem lehet azt, hogy a lépcső szerkezete esetleg a pronaoszba benyúlhatott. Analóg módon a Hajnóczy Gyula által rekonstruált verzióval. Nem elhanyagolható azonban az a tény, hogy az általunk elképzelt elvi rekonstrukcióban a pronaosz több mint kétszeres mélységű a jelenlegihez viszonyítva. A lépcső előállása a pronaoszhoz képest viszont erősen korlátozott az oltár közelsége miatt. Sosztarits Ottó részben feltárta ugyan a templom és az oltár közötti területet, de a 40 évvel ezelőtti helyreállítás során oly mértékben egészítették ki az oltár alapját, hogy a falfelületen a pontos járószintre, illetve a burkolat (ha egyáltalán volt) helyzetére vonatkozóan nem sikerült in situ információt szereznünk. Magunk elfogadjuk azt a feltételezést, hogy a lépcső a pronaosz és az oltár között helyezkedhetett el. A mai lépcsőszerkesztési szabályok helyett, a vitruviusi leírások alapján meghatározott 9 fellépés is még elfogadható – kb. 23 cm-es – fok magasságot ad. A 8 belépő számára pedig elégséges a hely az oltár és a pódium között.

13. A HOMLOKZAT ÉPÍTÉSZETI TAGOZATAINAK A MEGHATÁROZÁSA

A homlokzat architektonikus részletei kellő számban előkerültek az ásatások során ahhoz, hogy értelmezve megadják az emlék külső képét. A korinthusi oszloprend egyértelműen adott. Az architráv jelentős darabja fennmaradt, helyzete egyértelmű. A golyvás fríz, bár szokatlan, de analógiákkal alátámaszthatóan létezett megoldás. A fríz elemeinek a korábbi elvi rekonstrukcióban meghatározott sorrendjét aggályosnak ítélte az elmúlt évtizedekben publikált szakirodalom. Azt azonban nem vonja kétségbe senki, hogy a fennmaradt elemek a savariai Isis-szentély frízének alkotóelemei lehettek. Az architráv és a fríz közötti kisebb kiülésű

osztópárkány, lényegében taenia helyzetét alaktanilag elfogadhatóan lehet bizonyítani. Közismert tény – Szentlélek Tihamér a közelmúltban is megemlítette –, hogy a rekonstrukcióban végül megvalósított háromosztású párkányt Hajnóczi Gyula is csak kényszerből fogadta el. A kényszer viszont abból adódott, hogy létezik, illetve létezett négy, különböző magasságú koronázó-tagozat profil, melyek helyzetét nem lehetett a kontyolt tetőforma miatt megmagyarázni. Az egyik elem a geison, ezt Szentlélek is és Hajnóczi is így értelmezte, a másik a korábban említett taenia, szintén egyetértés volt az elem helyzetét illetően. A harmadik elem valószínűleg a pódiumot lezáró tagozat. A negyedik elem csak Hajnóczi tanár úr rajzaiból ismert, ezt helyezte el a főpárkány harmadik, legmagasabb szintjén a koronázó főpárkány fölött. Sajnos az elem elveszett, de Hajnóczi Gyula elmondása szerint csak azért került a rajzon is látható helyre, mert a kontyolt tetőforma miatt másutt nem lehetett elhelyezni. Viszont formailag nem lett volna akadálya annak (a törésfelület alapján nem lehetett megállapítani azt, hogy vízszintesen vagy ferdén állt-e az elem), hogy a timpanon ferde párkányának elemeként rekonstruálja a tervező.

A fentiek alapján kijelenthető, hogy a szentély valamennyi lényegi építészeti tömeg- és homlokzati motívuma ismert ahhoz, hogy az épület elvi rekonstrukcióját hitelesnek fogadjuk el. Természetesen a hitelesség kérdésének meghatározó motívuma a frízben, a középső intercolumnium felett elhelyezett felirat szövegének meghatározása és a fríz megmaradt reliefsjei helyzetének a tisztázása. Azt gondolom, hogy Alföldy Géza és Mráv Zsolt munkája az előbbi kérdést megnyugtatóan tisztázza. A reliefek ikonográfiai programjának a meghatározása még az Iseum-kutatás jövőbeni tudományos feladatai közé tartozik.

14. A TEMENOSZ ÉPÍTÉSI PERIÓDUSAI⁵²

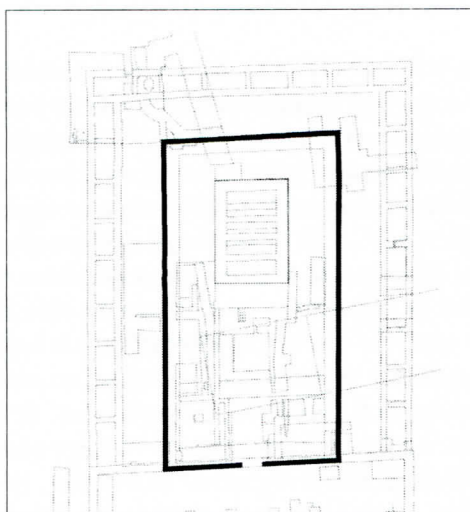
A szombathelyi Isis-szentély temenoszának feltárása a templom régészeti kutatásával párhuzamosan, az 50-es évek második felében folyt Szentlélek Tihamér irányításával. Az ásatás során a Borostyánkő úttal párhuzamosan futó, a temenoszt K felől lezáró előcsarnokot és Sosztarits Ottó feltételezése szerint a harmadik periódusban megépült cellasor É-i és D-i szakaszát hozták felszínre. A cellasort a Ny-i oldalon nem tárták fel. Jelenlegi ismereteink szerint úgy tűnik, hogy az eredményeket értékelve, a korábbi ásatások alkalmával nem ismerték fel azt, hogy a szentélyt nemcsak az utca felől övezte csarnok, hanem az udvar további három oldalán is csarnoképületek lehettek. Az alábbiakban a régészeti eredmények alapján rö-

⁵² A fejezet, a Botos Eszterrel közösen írott előadás szövege, amely elhangzott Szombathelyen, az Aegyptus et Pannonia III. című szimpóziumon 2004. november 20-án.

zithető szintadatok és falkapcsolatok alapján teszünk kísérletet a temenosz építési periódusainak vázlatos leírására. Ahhoz, hogy feltételezéseinket megerősíteni vagy igazolni lehessen, további régészeti kutatásokra és az eddigi leletanyag szisztematikus áttekintésére lenne szükség.

14.1. AZ I. KŐ ÉPÍTÉSI PERIÓDUS

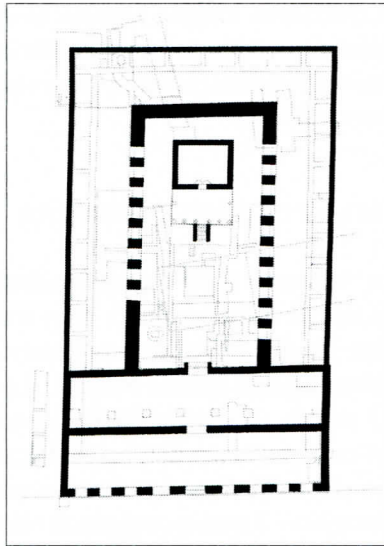
Az első építési periódus Sosztarits Ottó kutatási eredményei alapján a Kr. utáni I. század utolsó harmadára tehető. Feltételezhető, hogy a szentély ebben az időben már kőből épült, alapterülete megegyezhetett a ma ismert szentély alapterületével, melyet átlagosan 60 cm falvastagságú kerítés övezett. Az udvartér alapterülete átlagméretében $21,98 \times 42,33$ m volt. A rekonstrukciós rajzon (26. ábra) a kerítésfalon belül ábrázolt szentélyt csak jelzésszerűen helyeztük el. Ebből az időszakból a templom felépítményére és alapterületére vonatkozóan nincs régészeti adat. A kerítésfalat – a falvastagság alapján – 3 m magasságúnak rekonstruáltuk. A temenosz udvara a szentély körül sík lehetett, burkolatára nézve nincsenek adataink.



26. ábra. Az I. kő építési periódus alaprajza

14.2. A II. KŐ ÉPÍTÉSI PERIÓDUS

A második periódusban (27. ábra) az egykori kerítésfalat az udvar irányába átlagosan egy 150 cm vastag terméskő fallal erősítették meg, némileg leszűkítve ezzel a szentély udvarterét. Az első periódusból származó kerítésfaltól É-i irányban



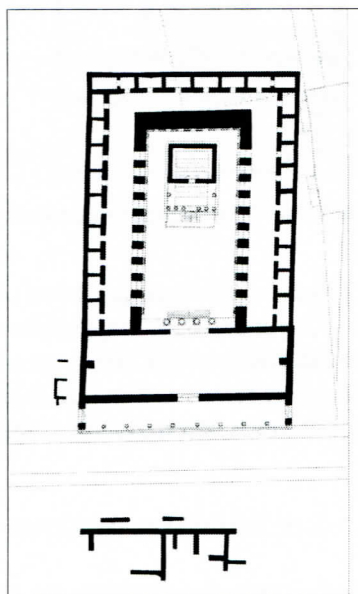
27. ábra. A II. kő építési periódus

8,56 m, Ny-i irányban 8,56 m és D-i irányban 8,94 m távolságra kb. 76 cm vastag falat húztak, létrehozva így egy U betűt formázó épületet a szentély körül. Feltételezhető, hogy az építmény nyeregvetős lehetett. Padlószintje átlagosan 40 cm-rel volt magasabban, mint a temenosz udvara, amely még mindig egy síkban övezte a templomot. Az U alakú építményhez K felől részben az egykori kerítés megerősített K-i falát felhasználva, egy 17,83 m mélységű előcsarnokot építettek, amelynek padlószintje 20 cm-rel lehetett magasabban, mint az udvart övező csarnok padlószintje. A Borostyánkő út pályájához viszonyítva az előcsarnok azonos szinten volt. Az előcsarnokot egy 1,14 m vastag középfőfal két hajóra osztotta.

A szentélyt övező épületek magasságára vonatkozóan nincs régészeti adatunk. Feltételezhető, hogy az egykori kerítésfal „megerősítése” az épület magasságának a növelése miatt történt. Azonban az sem zárható ki, hogy a harmadik periódusban, amikor az együttest kívülről félnyeregvetősre alakították, nem a külső falkorona visszabontásával érték el a külső párkánymagasság szintjét, hanem a belső fal magasítása adta az épületrészek bazilikális kapcsolatát. Ebben az esetben feltételezhető, hogy az udvari csarnok három szárnya és esetleg az utcai csarnok is csak a 3. periódusban feltételezett félnyeregvetős építmények párkányával volt megegyező magasságú.

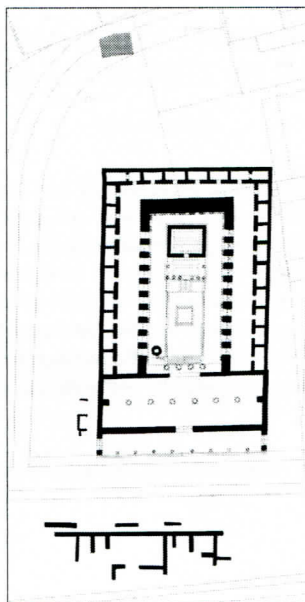
14.3. A III. KŐ ÉPÍTÉSI PERIÓDUS

A harmadik periódusban (28. ábra) a szentélyt három oldalról övező csarnok külső határoló falát visszabontották, ettől átlagosan 2,40 m-re középfőfalat emeltek, amelynek magassága megegyezett a belső 210 cm vastag fal magasságával, és ezeket nyeregtetővel fedték. A külső fal és a középfőfal közötti teret félnyereg tetővel fedték és harántfalakkal cellákra osztották. Vélhetően ebben a periódusban a három szárny udvari homlokzatát kis kiülésű pilaszterekkel tagolták. A csarnok Ny-i szárnyának K-i főfalát – az alapozás szintjén mérhetően – ismét megerősítették, ezúttal a csarnoktér irányába egy 140 cm-es terméskő fallal. Ezen a szakaszon a fal teljes vastagsága 350 cm (!) lett. Arra vonatkozóan nincs régészeti adatunk, hogy a felmenő fal vastagsága milyen méretű lehetett. A csarnok járószintje 67 cm-rel került magasabbra, mint a korábbi padlószint.



28. ábra. A III. kő építési periódus

Az utcai előcsarnokban a középfőfalat és a K-i főfalat elbontották. A K-i főfal alapját egy porticus oszlopsorának alapozásaként használták fel. Az 5,4 m mélységű porticust az előcsarnok új K-i főfala zárta le. A csarnokot nyeregtető, a porticust pedig félnyereg fedte. Az előcsarnok járószintje 59 cm-rel volt magasabban, mint az udvari csarnok padlóvonala. A porticushoz képest 54 cm-rel, az udvar első peri-



30. ábra. A IV. kő építési periódus

építményt a szentély hossz tengelyével párhuzamosan, az É-i és a D-i homlokzati fal síkjában, egészen az utcai előcsarnokig megépítették. A fal és a csarnok É-i és D-i szárnya között az udvar szintjét kb. 50 cm-rel megemelték. A szentély előtti terület, ahol az oltár áll, az első periódusban meghatározott szinten maradt. A megemelt udvarszintről így 3 lépcsőfokkal lehetett az udvari csarnokokba belépni. Az előcsarnok és az udvari csarnokok padlóburkolatának szintje változatlan maradt.

Az előcsarnokhoz csatlakozó utcai porticus É-i és D-i végén díszkaput építettek. Ennek szarkövei a járószint alatt megmaradtak.

Az utcai előcsarnokot egy középső oszlopsorral ismét kéthajóssá alakították. Az oszlopsor alapozása ezúttal nem épült olyan mélyen, mint a korábbi középfőfal és csak pontalapokat alkalmaztak. Mivel ebben az időszakban is állt a középrizalit a ma is ismert gránitoszlopokkal, feltételezhetjük, hogy a csarnok középső oszlop-vagy pillérsora is ugyanilyen magas lehetett. Erre vonatkozóan konkrét régészeti bizonyítékot nem hoztak felszínre az ásások. Az előcsarnok járószintje nem változott.

THE HISTORY OF PRESENTATION AND NEW THEORETIC RECONSTRUCTION OF THE ISEUM OF SZOMBATHELY

Summary

The paper describes the history of the presentation and results of the new research on the important Isis shrine in Szombathely, Hungary. The presentation of the achievements of the excavations are considered relating to the presentation of the monument in 1963. The functional analysis of the plan, together with the new archeological facts proves the accessivity of rethinking the place and measures of the pronaos worked out by Gyula Hajnóczy and Tihamér Szentlélek. The scientific literature of the past years questioned the present reconstruction of the fries. Together with the rethinking of the architectural fact a new theoretic reconstruction was elaborated for the shrine. The justification of the hypothesis was presented by using the design principles given in the 3rd Book of Vitruv.

Keywords: Isis shrine, theoretic reconstruction, design principles of the Roman times