

HELYSZINRAJZ M 1:1000

#### A KARAKTER ÉS ANNAK HIÁNYA

Az egyetlen esélyt, amely tisztá, élhető jövőképet vázolna az ilyen jellegű lakótelepek részére, a **KÖZTERÜLETEK** kiemelkedő minőségű revitalizációja és struktúráltsága jelentheti. Látható, hogy az épületek rekonstrukciójában nagyon szűk a mozgáster, kitérés lehetőséggel nem kecsegtetnek a jelenlegi „panelprogramok”. Így az energiatakarékoság mentén megfogalmazott épületfelújítások a szociális problémák megoldásában és feloldásában elhanyagolhatóak és a panaszregregáció jelenségére nem tudnak fajsúlyos választ adni. A **KÖZTERÜLETEK FEJLESZTÉSÉNEK** irányába kell elmozdulni, a panel mint életléte hiányosságai, kizárólag itt kompenzálhatók, a vonzór kulcsa ebben rejlik.

A korabeli szándék, miszerint az épületek között megfelelő mennyiségű és minőségű zöldterület álljon rendelkezésre mára teljesen elkapott, a zöldterületek mennyisége elegendő, de a minőségük egyenmű és alacsony színvonalú. A **ZÖLDKARAKTER** erős. Ennek ellenére a lakó és középületek közötti átfolyó, áramló zöld- és közterületek karakter nélküliek, jellegtelene az idegen számára nem adnak információs támpontot. A középületek környezete összemosódik a teljesen hétköznapi pinenőparkokkal, differenciáltságról már szó nincs, a környezeti elemek erőzója lehetlenné teszi a minőségi közteret használatát. A jelenlegi főterület tökéletesen beleolvad az áramló közterületek arctalanságába.

#### ÚJ KARAKTER

Javaslatunk alapvetése, hogy a térnek ki kell lépnie az arctalanságból, el kell engednie a „zöldkarakterét”. Az új karakter szakít a helyi hagyományokkal, markáns, befelé forduló térszerkezetet vázol fel, megidéz a főterület városok klasszikus térszerkezetét, vegyes térfelrendszert vesz magát körül. A kialakult gyalogos közlekedési érvonalak mentén szakadnak fel a térfalak, nyílnak meg a belső tartalom felé. Az új tér jellemzően szilárd burkolatú, hangsúlyozottan nincsenek kijelölt közlekedési irányok, a tér a szabad áramlás szimbóluma. A tér „üressége” szándékos, alapja a sokrétű felhasználási módoknak. A térrel elhelyezett illetve megmaradt fák részei a kevés rögzített elemek, melyek a téren megtalálhatóak. Az északnyugati háromszög alaprajzú szegmens döntőit síkja felszakítja a síkkompozíciót, absztrakt térszerkezetet keletkezik, amely szigorúan funkcionális, alkalmas nézőtérnek, napozó, felfutó felületnek és ne feledjük, a gyerekek imádnak dombra fel-rohanni.

#### TÉR, TÉRFALAK

A terv a rendelkezésre álló terület minden egyes oldalára térfalat szerkeszt, így zárja közre a szabálytalan ötszög alakú térképződeményt. Fontos szempont volt, hogy a tér valós térfalakkal legyen körülveve. A térfalak egy több komponensű elemtárból épülnek. Épület, árkádor, fedett átjáró. A térfal szerkesztésénél a meglévő gyalogos közlekedési irányok gyakorlatilag változatlanul tovább élnek, ezen elv mentén a Nyírpalota út mentén fekvő autóbussz megálló helye is érintetlen marad.

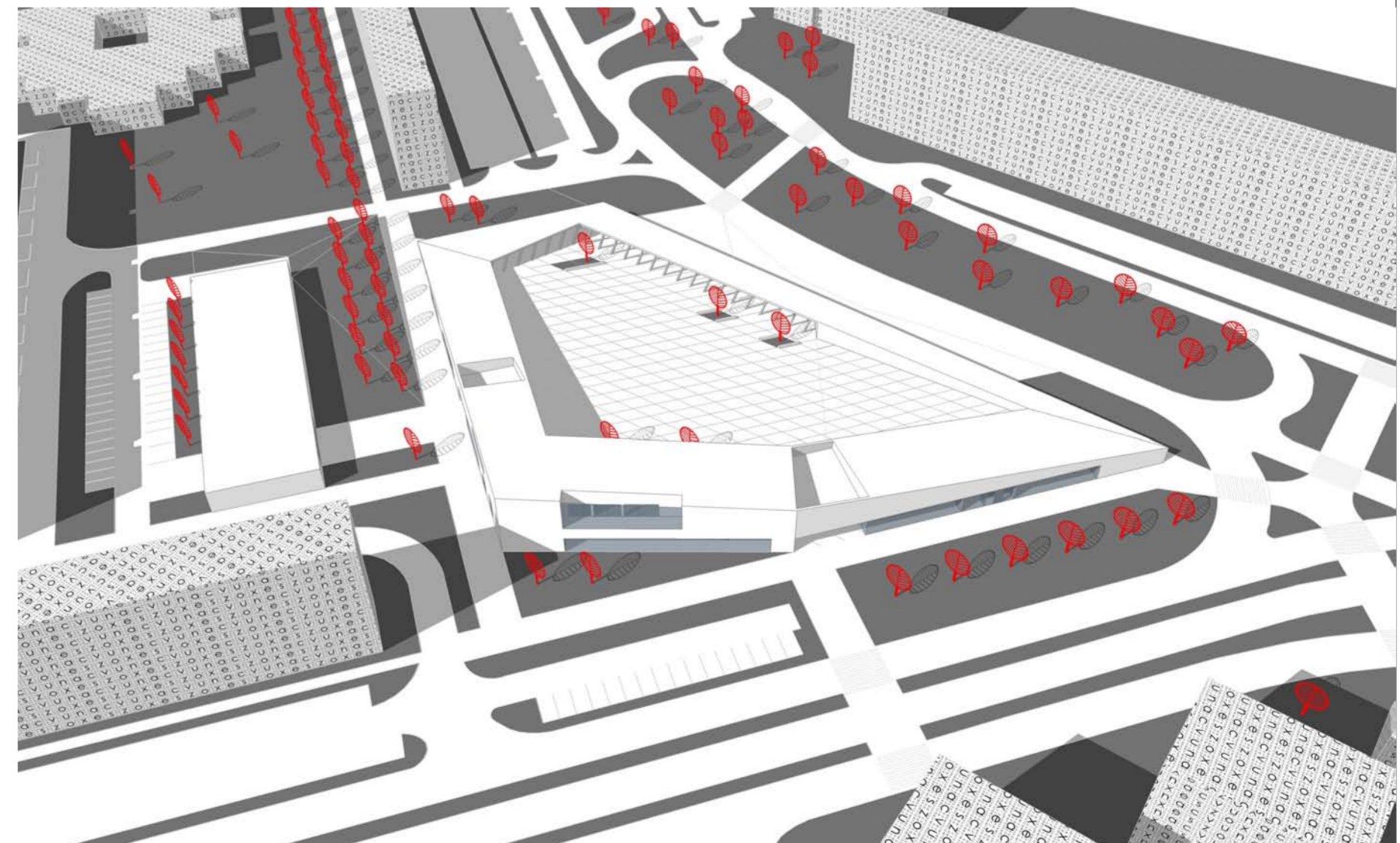
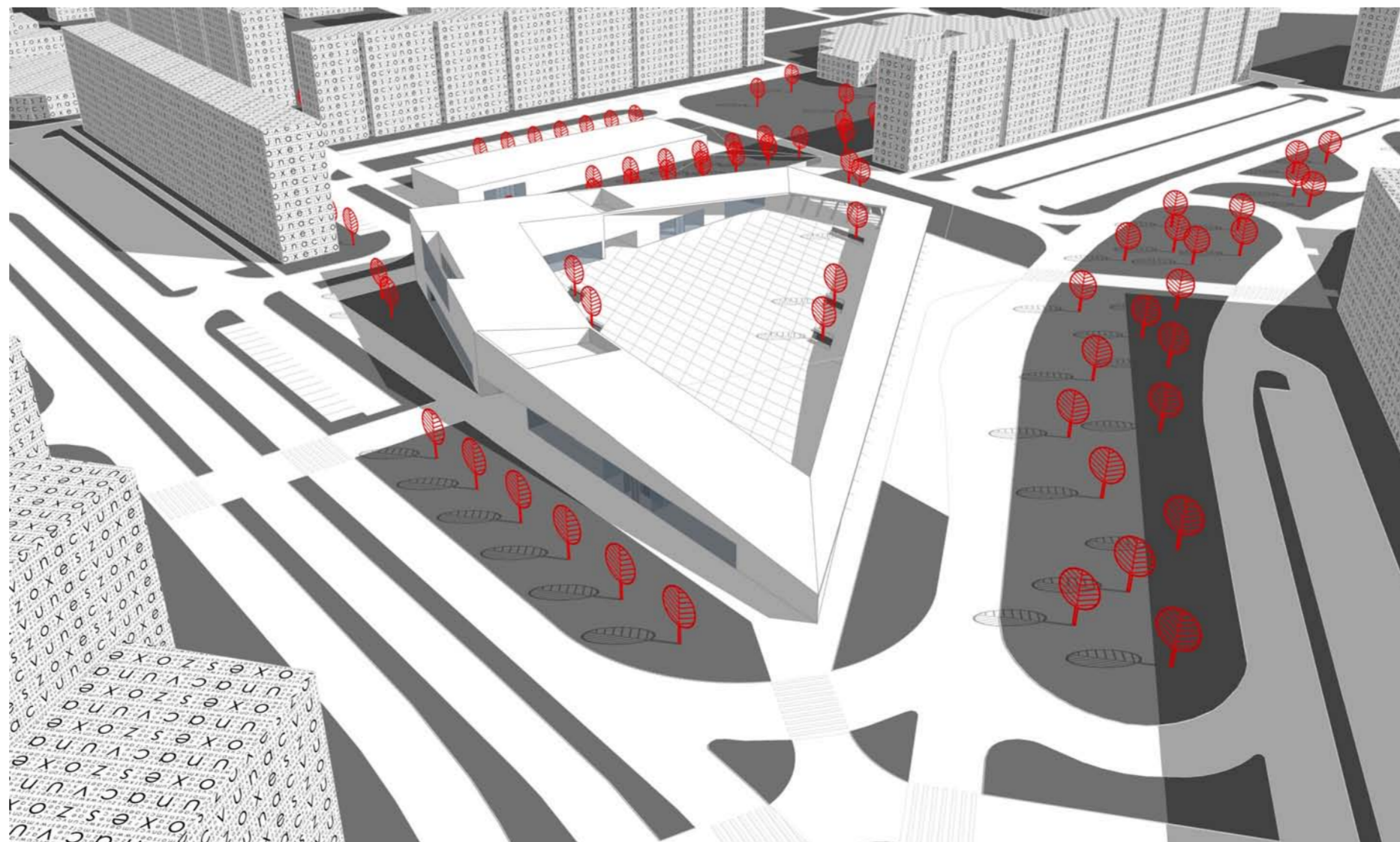
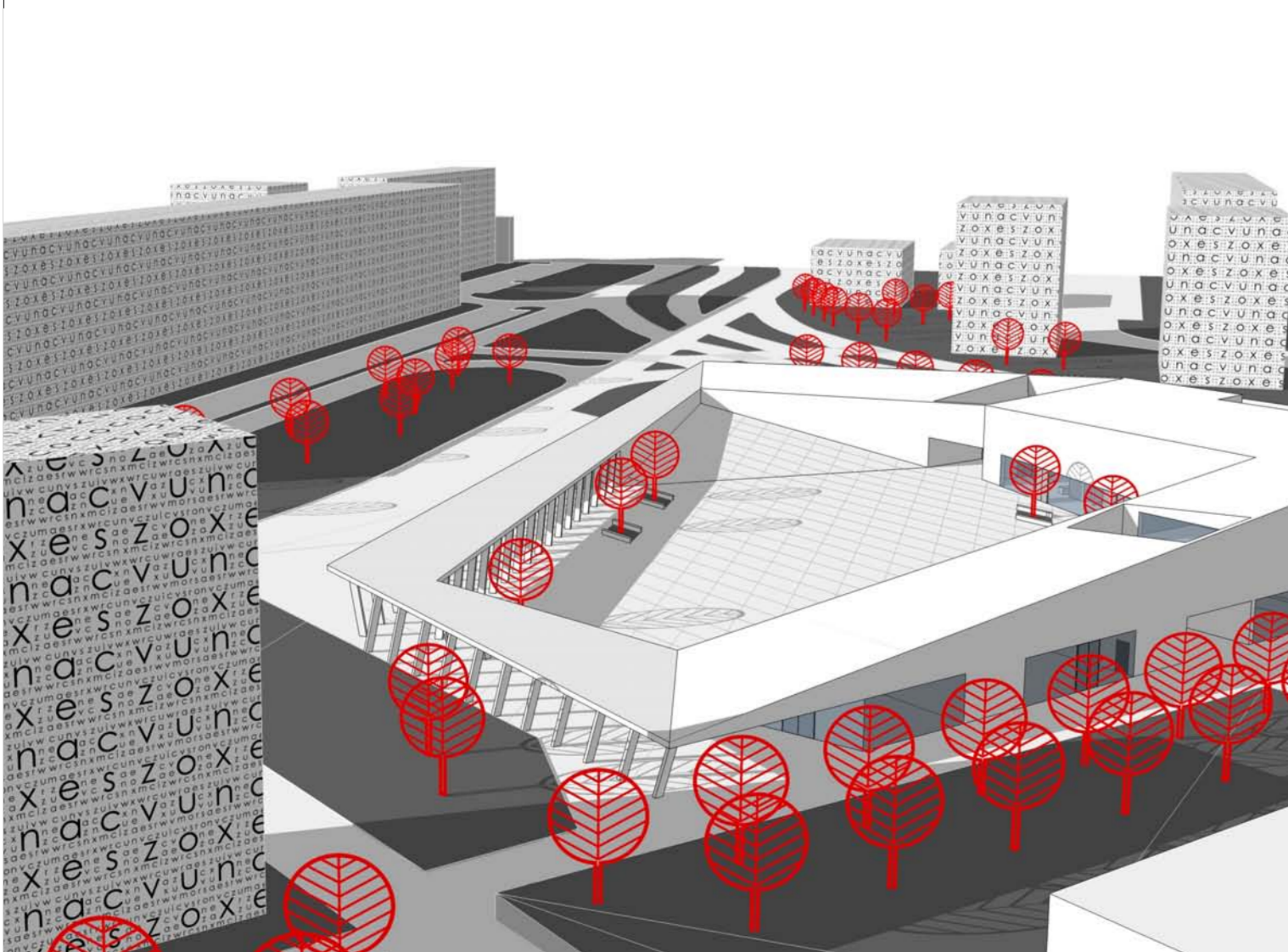
A gyalogos mozgások mind a tér belsője felé irányulnak, a térre érkezve az áramlások rendszere szabódni válik. A „zörtőség” a befelé forduló szerkesztés hozadéka, hogy az új tér belső intim világa képes szabódni a közterületek áramló rendszeréről önálló identitással rendelkező, védelmet tud nyújtani a Zsókaút és a Nyírpalota út közlekedési terheivel szemben. A szerkesztés, a térfalak szűrő képessége új téri minőséget jelöl meg. Nyit és zár és átjárhatóság természetes.

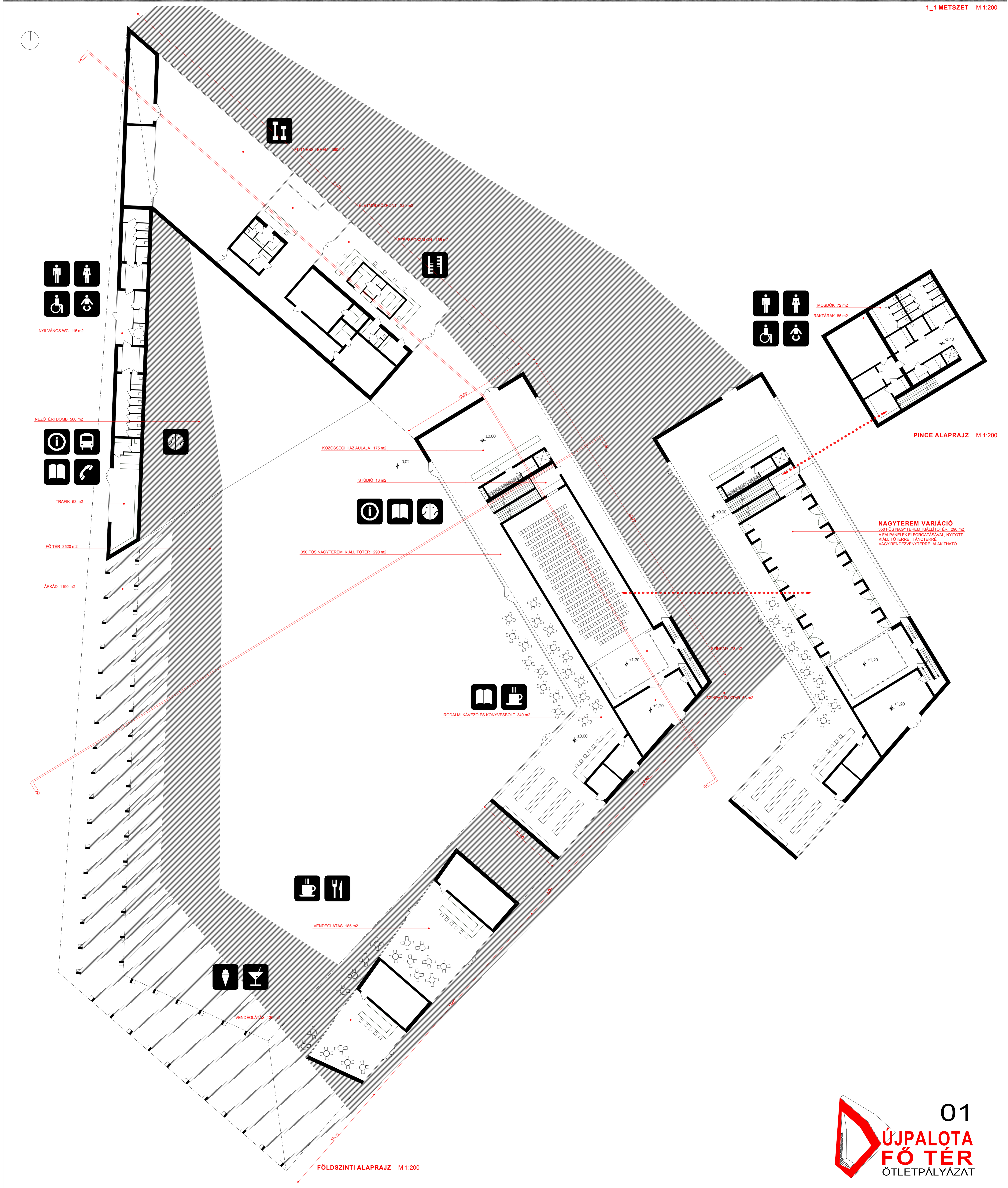
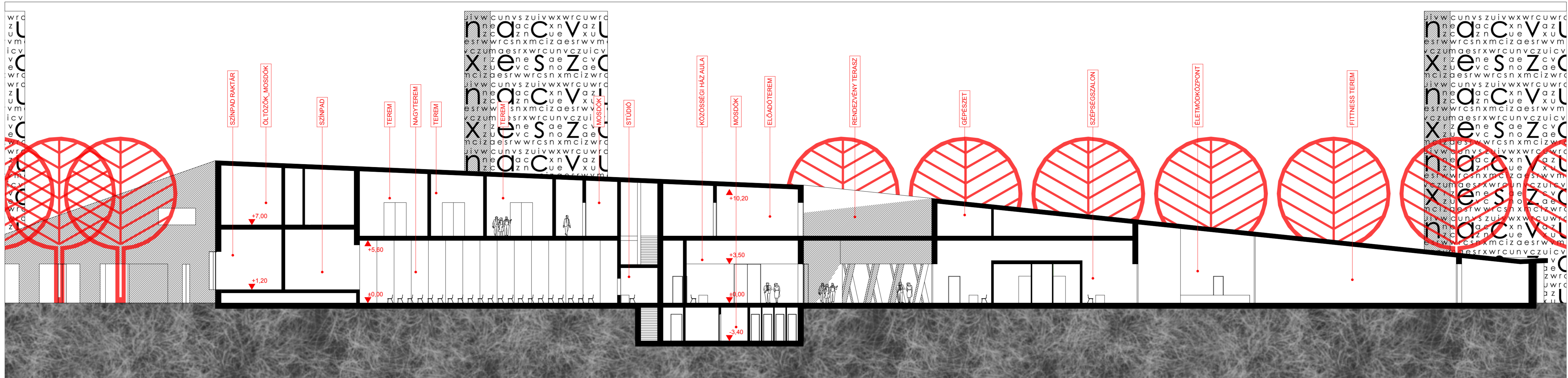
#### A térfal elemei:

- Művelődési ház
- Élelmő Központ
- Kereskedelmi és vendéglátó egységek
- Árkádor
- Kiszolgáló egységek

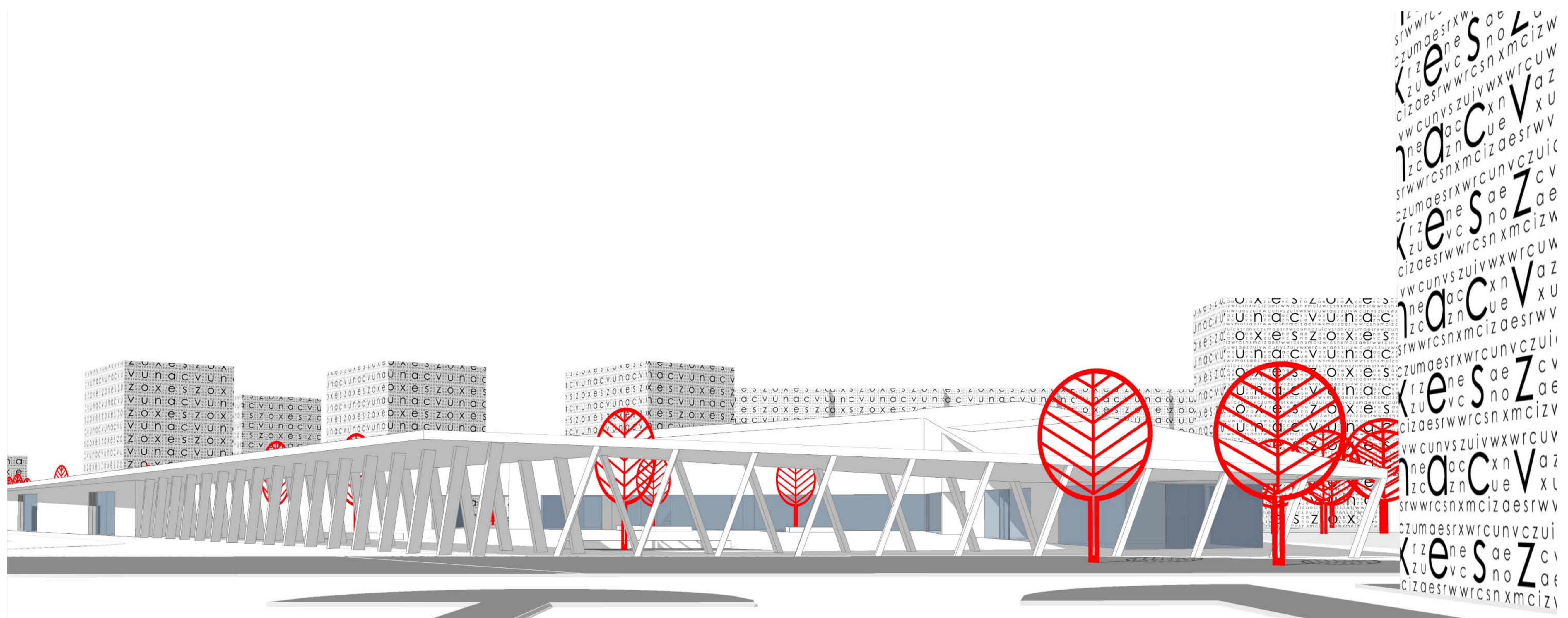
Szándékunk, hogy az egyes térfal elemek között nincs hierarchikus bontás, minden egyes elem egyenrangú komponensként vesz részt, mivel elképzelésünk szerint az új Fő tér tika a mindennapi használati szokásrendszerében rejlik. Természetesen a tér legkarakteresebb eleme az új művelődési ház, de nyilvánvalóan nem lehet ilyen hangsúlyos tér vitalitást egy heklitkusan működő struktúrára rábíni. A térfal többi komponense a hétköznapi kultúrát vállalja magára. A jól körülzárt térszerkesztés örmagában oldja meg az - területen jelenleg is meglévő - elelmiszertal kapcsolatos fenntartásokat. A fenntartásunk eredete, hogy egy ilyen kereskedelmi egység aktív jelenléte a főtéren komoly környezeti terhet jelent. Környezeti terhet a hasány reklám architektúra, a lökészszerű, intenzív vásárlói jelenléte és az ezzel járó rendszeres áruelföltés kényszere. A térfalak vizuálisan teljesen leválasztják az elelmiszert kereskedelmi egységet a Fő térről, de természetesen nyit az új pozíciójú bolt irányába. A jó szándékú elszigeteltséget hangsúlyozza az új bolt hossztengegyével párhuzamosan telepített fasor jelenléte, mely tulajdonképpen egy meglévő fasor architektúra tovább építése.

Javaslatunk szerint a tér irányába működő kereskedelmi egységek a nap teljes keresztmetszetében tudnak megfelelő szolgáltatást nyújtani. Nagyon fontos kerüni a jelenleg kialakult „bódé” világot, ezért az általunk felvázolt kereskedelmi egységek a méretükönél fogva determinálják a szöbá jöhető kereskedelmi funkciókat. Kívánatos az új kereskedelmi egységek morfológiai kapcsolata az új Művelődési Házzal, melynek biztosítéka egy magas színvonalú üzemeltetői szemlélet lehet.

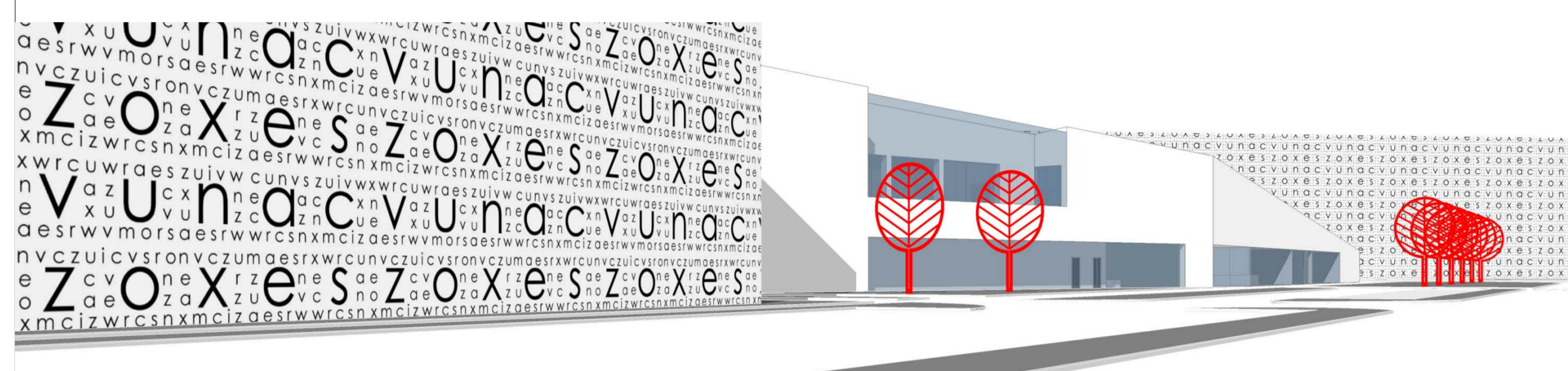




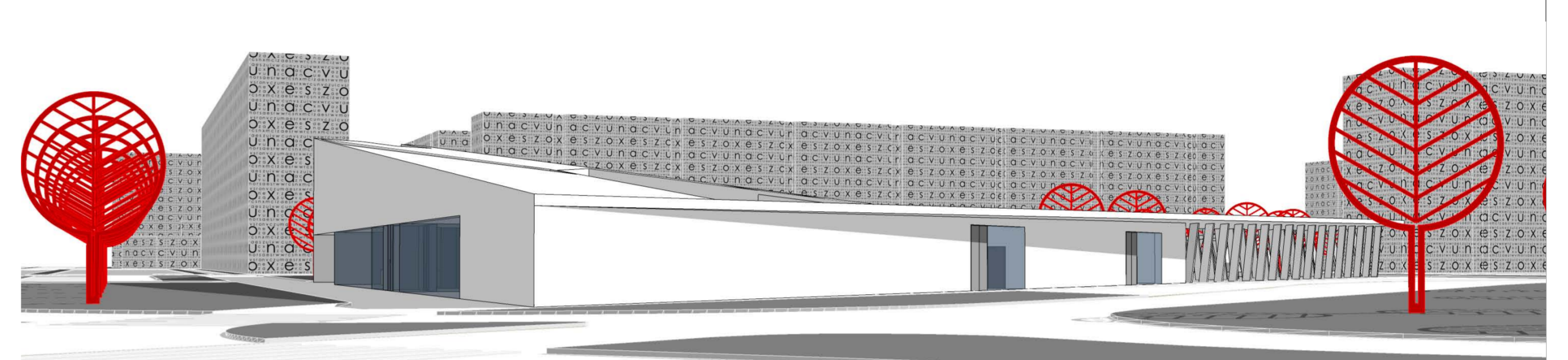




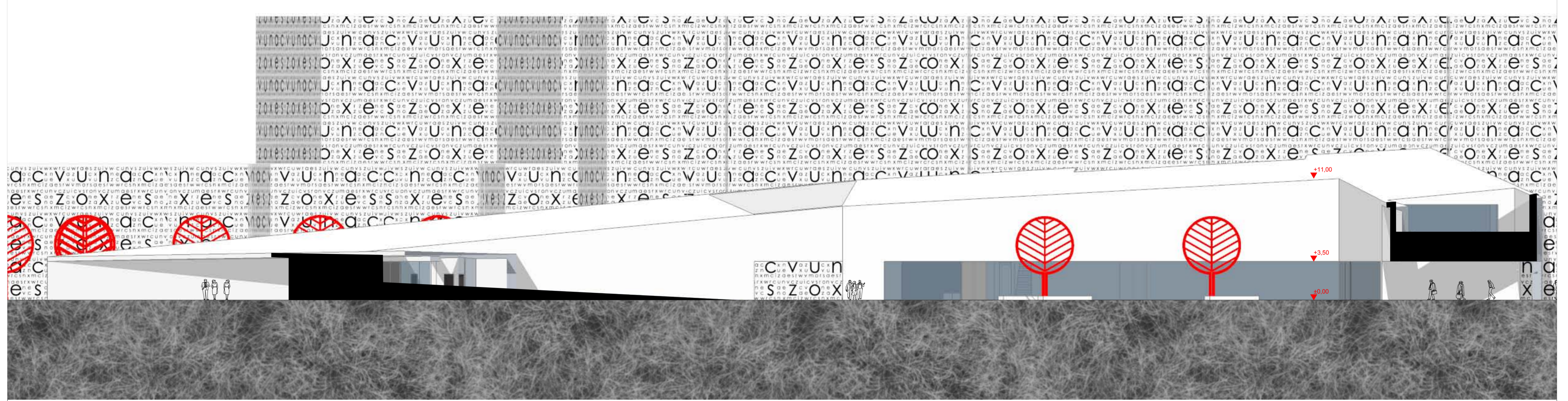
FŐ TÉR NYÍRPALOTAUT FELŐLI NÉZETE



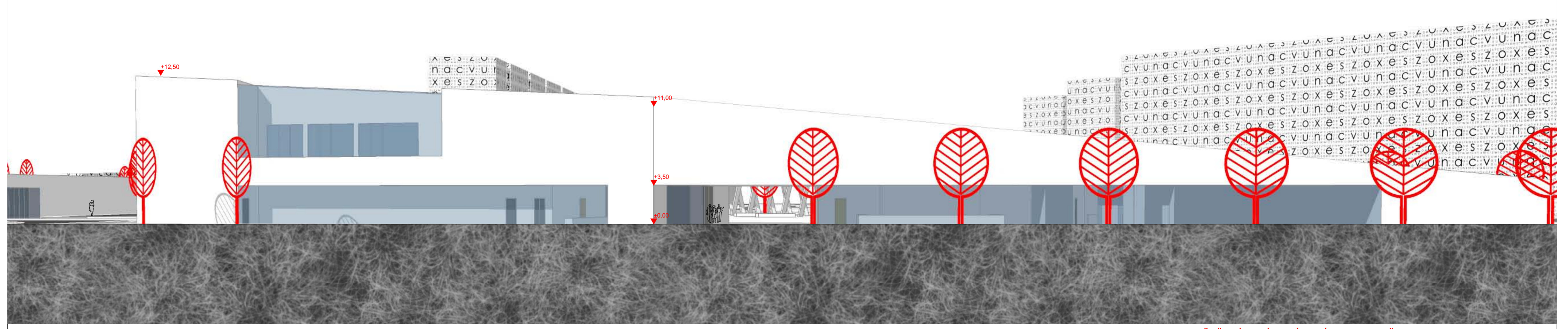
KÖZÖSSÉGI HÁZ ZSÓKAVÁR UTCA FELŐLI NÉZETE



FŐ TÉR NYÍRPALOTAUT ÉS ZSÓKAVÁR UTCAI KERESZTVEZÉS FELŐLI NÉZETE



KÖZÖSSÉGI HÁZ FŐTÉR FELŐLI HOMLOKZATA M 1:200



KÖZÖSSÉGI HÁZ ZSÓKAVÁR UTCA FELŐLI HOMLOKZATA M 1:200

