

a terület fő szerkezeti tagolása és a közlekedési rendszer bemutatása



[ feladat ]

Újpalota hetvenes években való felépültével szokatlan városi szövet jött létre. A hatalmas, vertikális hangsúlyú lakótömbök, az eltérülő földszintes középületek és az ezeket körülölelő zöldfelületek és többsávos utak harmincezer embernek biztosítanak életteret ma is.

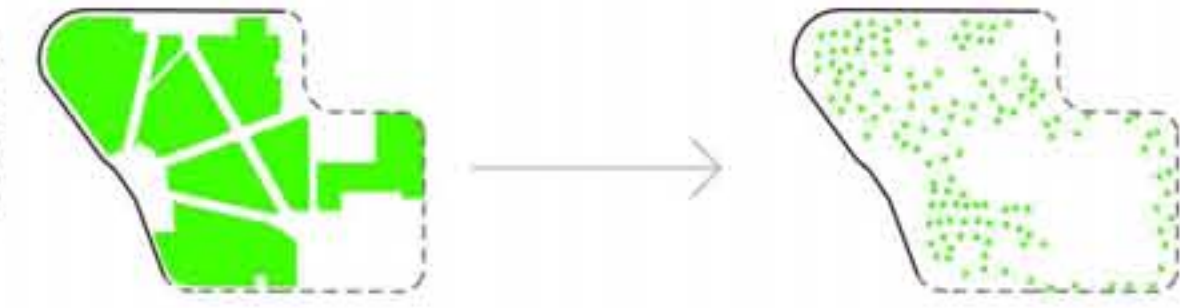
Központi elhelyezkedésű, a fővonalak metszódésében kialakult Fő tere azonban nem a klasszikus értelemben vett „városi tér”, mely egy ekkora léptékű településstruktúrában megszokott. Az inkább park jellegű területet erős gyalogos forgalom jellemzi - ennek oka azonban nem a közösségi funkciók jelenléte, hanem a városrész forgalomtechnikai adottságai. A tereen mindössze egyetlen köztisztviselői található, a korlátozott lehetőségekkel működő Újpalotai Községi Ház. A tere észak-nyugat felől szigorú, a lakóterületek irányából lazább szerkezetű határvonal, lehatároltság jellemzi.

Pályázati anyagunk arra tesz javaslatot, hogyan lehetne a Fő tere Újpalota valódi centrumává alakítani, valamint az egykori párházat egy pezsgő kulturális élet generáló központjává fejleszteni.

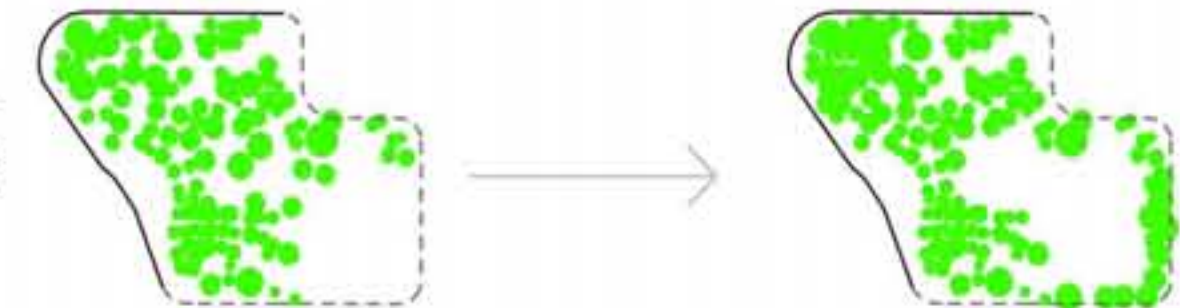
A terv ütemezhetősége, gazdaságossága reális esélyt ad a program rövid- és hosszútávú megvalósításának.

[ zöld ]

**felületek**  
Újpalota fákból, növényekben gazdag - valamennyi lakótömböt zöld park vesz körül, így a Fő tere rekreációs szempontból nem igényel nagy, füvesített felületeket. A „városi tér” jelleg létrehozásához valamennyi burkolatot a fák kivételével visszabontottunk, és egységes, burkolt felületet terveztünk, a fák körül 3x3 méteres növénytakaróval. Valamennyi elem egy síkban van, mely rugalmas használatot és homogenitást eredményez.

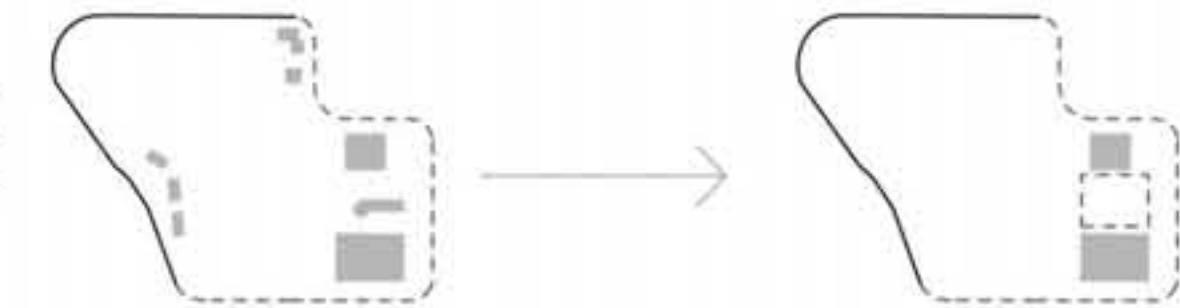


**faállomány**  
A tér identitásának fontos eleme a meglévő faállomány. A fák számát minimálisan növeltük. A fák nem csak az elhelyezett zöldfelületeket pozícionálják, hanem a köztük kialakuló sűrűbb-ritkább felületek jelölik ki a különböző téri elemek, például a jégpálya-vizarchitektúra elhelyezését.

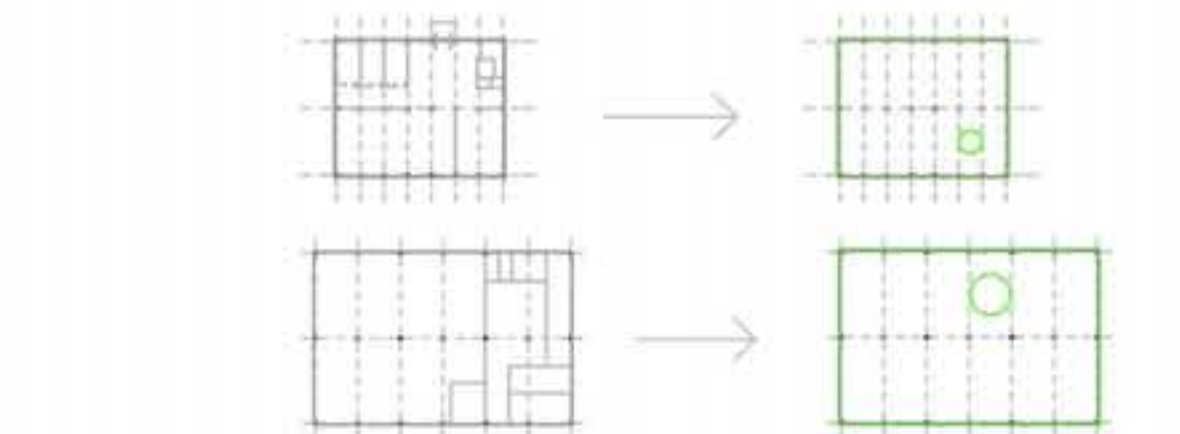


[ épületek ]

**épületállomány**  
A területen két nagyobb épület foglal helyet: a közösségi ház és egy bevásárló áruház. Szerkezeti szempontból ép. A terv ezeket az épületeket felhasználásra, a kisebb, esztétikailag zavaró üzemeltető-házakat lebontásra javasolja. A felszín felett új épület létesítését nem tartottuk szükségesnek.

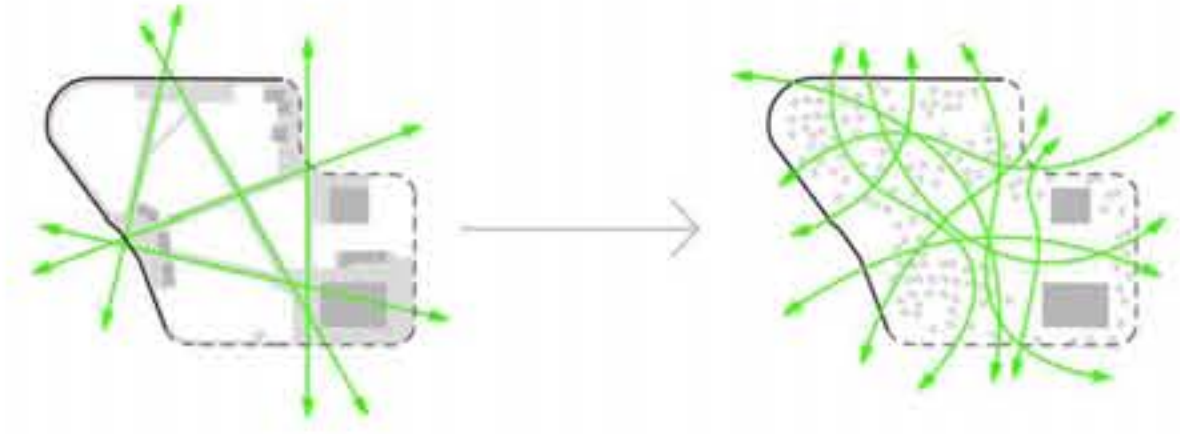


**újrahasznosítás - értékmegőrzés**  
Az áruházzal megvásárlásával, annak és a meglévő közösségi háznak az újragondolásával gazdaságosan létrehozható a megújult, minden igényt kielégítő intézmény. A tereen való elhelyezkedésük ideális pozíciókat tud biztosítani Újpalota kulturális központjának. A pillérvázás házakat vázszerkezetűg visszabontottunk, majd a csupasz tartószerkezetet a jelenlegi elvárásoknak megfelelően egészítettük ki. A meglévő épületek bontása helyett szorgalmazott újrafelhasználás nem csak anyagi takarékosságot jelent, de tónakban mérhető hulladék keletkezését küszöböli ki.

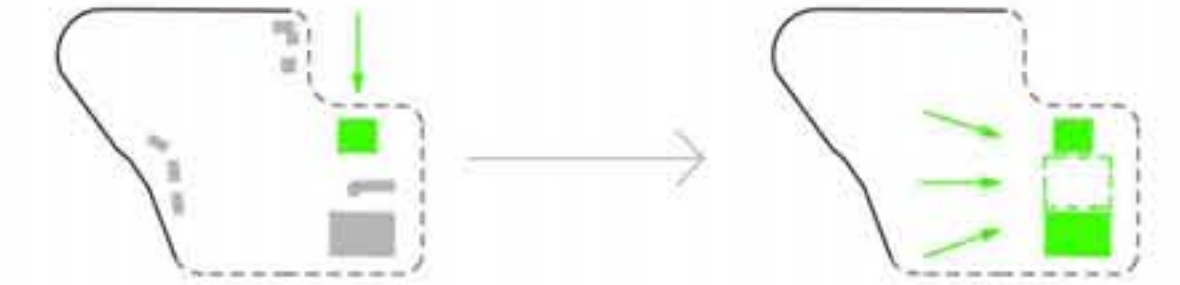


[ térkapcsolatok ]

**közlekedés**  
A jelentősebb arányú burkolt felület előnye, hogy a nagy átmenő forgalommal bíró tér gyalogos közlekedése flexibilisebbé válik. A mostani, irányított útvonalak helyett szabadon áramló mozgás jön létre - a paneles építési módból adódó szabályosság feloldódást nyújt a tere használóknak. Másrészt Újpalota nagyobb tömegeket felvonultató eseményei megtalálják helyüket, a területet betölti a több ezer fős rendezvényter funkcióit is.



**háza és tér**  
A tér és a közösségi ház kapcsolata erősítendő. Míg korábban a lakótömbök felől volt megközelíthető, tervünk szerinti szemlét a térről történő az intézmény feltárása. Az épület és a tér szorosabb kapcsolata aktívabb terehasználatot eredményez, erős pólusként definiálva a tere.

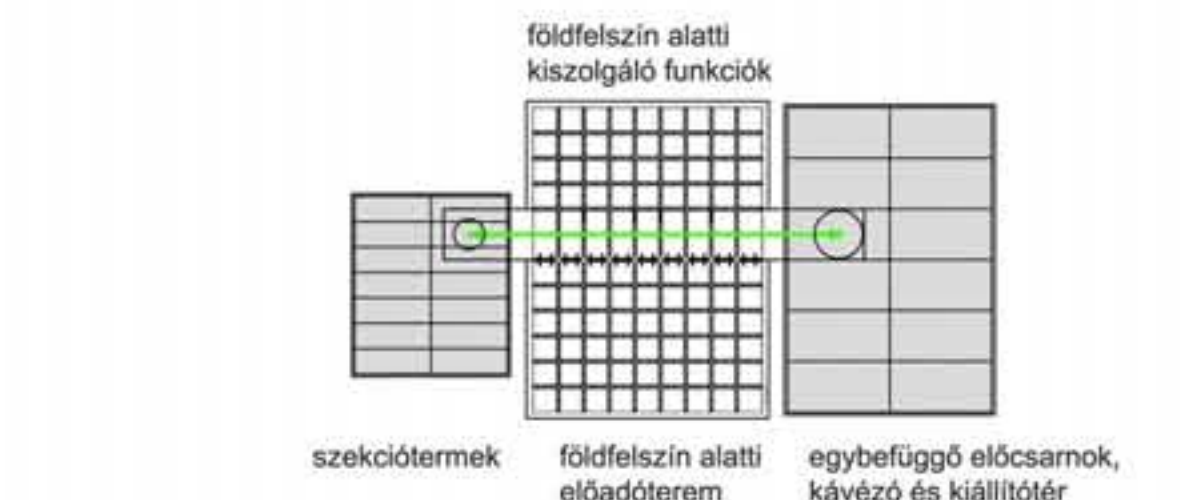


**transzparencia**  
A városrész vertikális jellegű beépítéséből adódó rétegződés és a meglévő tere különleges tulajdonságai ruházza fel a járófelület, a közlekedési magasság, a fák lombkoronája majd az ezek mögött kibúvó épülettömegek között erős transzparencia tapasztalható. Ezt az élményt a tervezett épületek nem akadályozzák - könnyedségük, átláthatóságuk-átjárhatóságuk erősítik azt.



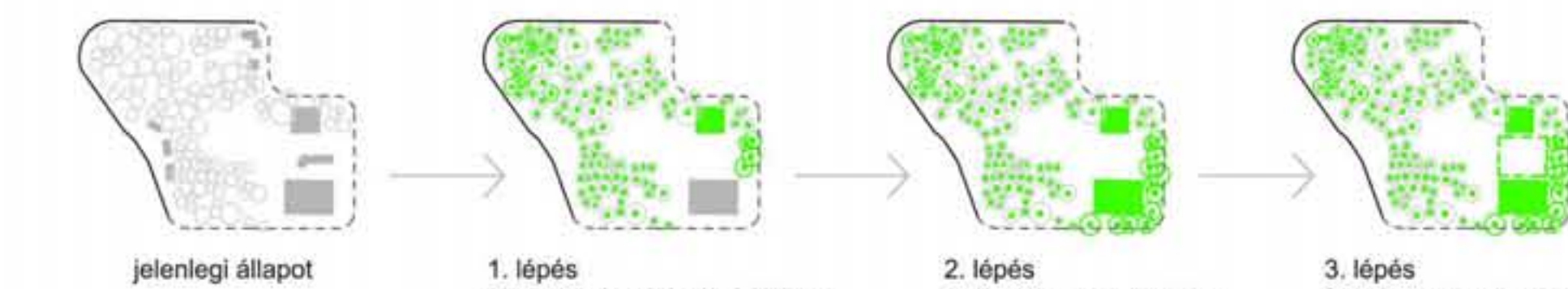
[ funkciók ]

A teljes épületgyűjtemény magában foglalja valamennyi igényelt helyiség elhelyezését. A programban kiírt követelményeket minimális beavatkozással teljesítettük. A felújított közösségi ház egy nagy tere közé, mely akusztikailag méretezett textiliák segítségével kisebb szekciótérre bontható. Az újraértelmezett bevásárló áruházzal az egész együttes előcsarnokként, kávézóként és flexibilis kiállítóterként működne. A két átlátható, könnyed tere közé, harmadik ütemben javasoljuk a felszín alatti előadóterem megépítését, amely mellé valamennyi kiegészítő funkciót (öltözők, irodák, vizesblokkok) is telepíteni lehet, biztosítva a közös használatot és az összeköttetést a két meglévő épület között.



[ ütemezés ]

A tervezés a megvalósíthatóság figyelembevételével történt. A beruházás lépésről-lépésre készíthető el, valamennyi fázisban működőképes struktúrával. A kivitelezés szempontjából a közösségi ház funkcióját folyamatosan el tudja látni, nincs szükség az intézmény kiköltöztetésére.



[ program ]

A tervezési program a környezetre érzékenyen reagáló, környezettudatos átalakítást szorgalmaz, mely az értékmegőrzést és energiatudatoságot elsődleges pontnak tartja.

A megújított Fő tere egy folyamatosan mozgásban lévő, állandó és időszakos rendezvényeknek otthont adó, kulturális események színteréül szolgáló hely. Az élő tér központi magját a közösségi ház jelenti, melynek meghatározó a terelel való szoros kapcsolata.

Megoldásunk a meglévő tér- és épületstruktúrába minimális módon avatkozik be. A tér esetében a fákig, a házak esetében a váz hatoló megtszítást, majd az új funkcióknak megfelelő felépítést javasoljuk.

[ további rétegek, elemek ]

**vizarchitektúra**  
A jelenlegi szökőkút utódjává a tér központjában elhelyezett vizarchitektúrát szántuk. A fák ritkulása által kijelölt szabad felületen a víz, mint építészeti és ergonomiai fontos elem több formájában mutatkozik meg Nyáron sekély, néhány centis, átjárható felületként, a burkolati síkból a magasba törő vízfűgnyökkel, télen befagyott korszolapályaként.

**világítás**  
A tér megvilágítását alapvetően két rétegben képeztük el. Egyrészt a fák tövében elhelyezett pontszerű lámpatestekkel - melyek segítségével éjszaka is jelentős a fák térképző szerepe - másrészt a tereen elszórt, a lombkorona magasságáig érő, változtatható célpontú, ráragasztott nap-elem segítségével működő ledes világítással. A közösségi ház maga nem kap külső megvilágítást - a ház transzparens jellege miatt a bentről kiszűrődő fény kap hangsúlyt, mely jelentős energiamegtakarítással jár.

**megálló**  
A 7-es busz és villamosmegálló helyzetén nem változtattunk. Mivel a meglévő épületek lebontásra javasoljuk, helyettük esztétikusabb, praktikusabb, napot és esőtől védő acél-üveg szerkezetű megállópavilonokat terveztünk. A korábban mellettük elhelyezkedő üzletek, kereskedelmi egységek áthelyezését javasoljuk a Zoákavár és a Nyírpalota út másik oldalára.

**alternatív energiaforrások**  
A terv újrahasznosított szorgalmazó koncepciója a környezet- és energiatudatos építés egyéb elemeit is felhasználja. A tere burkolt felületeinek összefolyórendszere lecsott esővízgyűjtő-medencékbe torkollik, melynek segítségével takarékosabban történhet a növényzet öntözése. A megújult épületeknek geotermikus fűtést terveztünk. Az épületek tetején a lakóházakból kellemes élményt nyújtó, virágokkal ültetett zöldtető, illetve napelmelek, napkollektorok kerültek elhelyezésre. A földbe szüllyesztett épületrész folyamatosan szigetelve van a körülvevő földtömeg által, így temperálása jóval kevesebb energiát igényel, mint általános esetben.

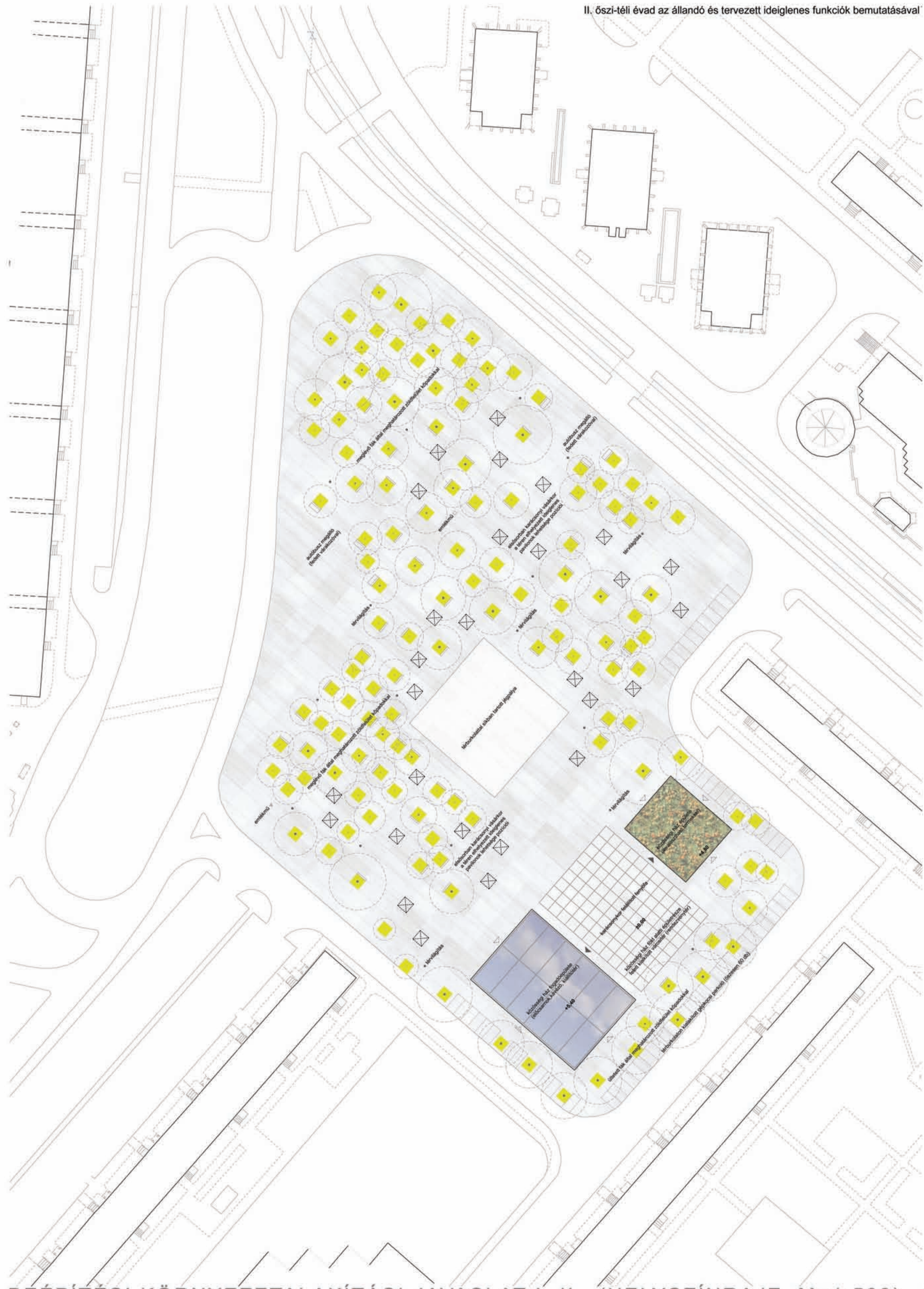
**ideiglenes épületek**  
A különböző rendezvények, események során szükség van a tereen ideiglenes épületek elhelyezésére (pl. karácsonyi vásár árusító bódéi). A világításához is szükséges kábelezés miatt valamennyi fa mellett lehetőség van ezek energiellátására, így lehetőség nyílik a pavilonok szabad elhelyezésére, az eseménynek megfelelően.

**térbútorok**  
A tér nagy részén burkolattal azonos anyaghasználatú, fixen elhelyezett fűtött kőpadokat terveztünk, a növényzet mellé telepítve, melyek ellenállnak az erősebb igénybevételeknek, nem mozdíthatók és nehezen rongálhatóak. A két épület közötti rendezvényterre kávézó jellegű mobil asztalok és székek kerültek, mely a mindenki használati elvárásoknak megfelelően könnyen variálható, felügyelhető bútorzatot jelent.

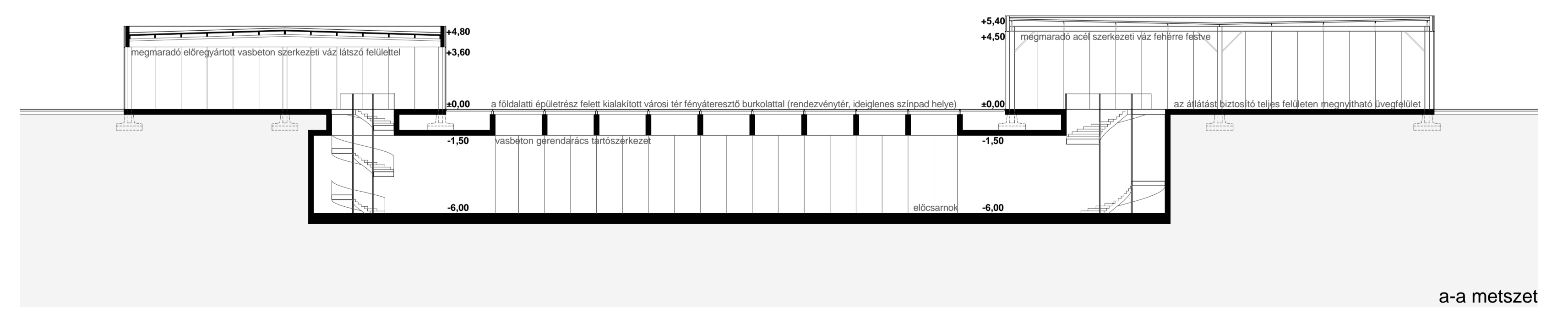
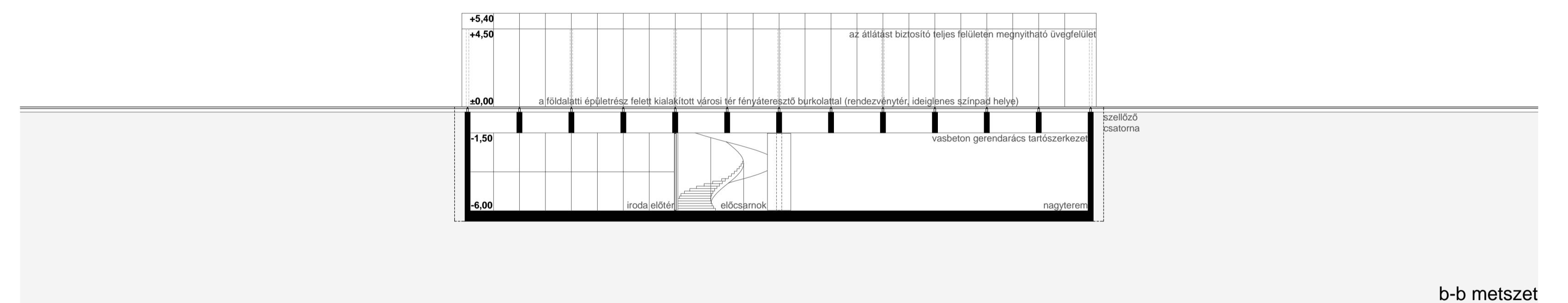
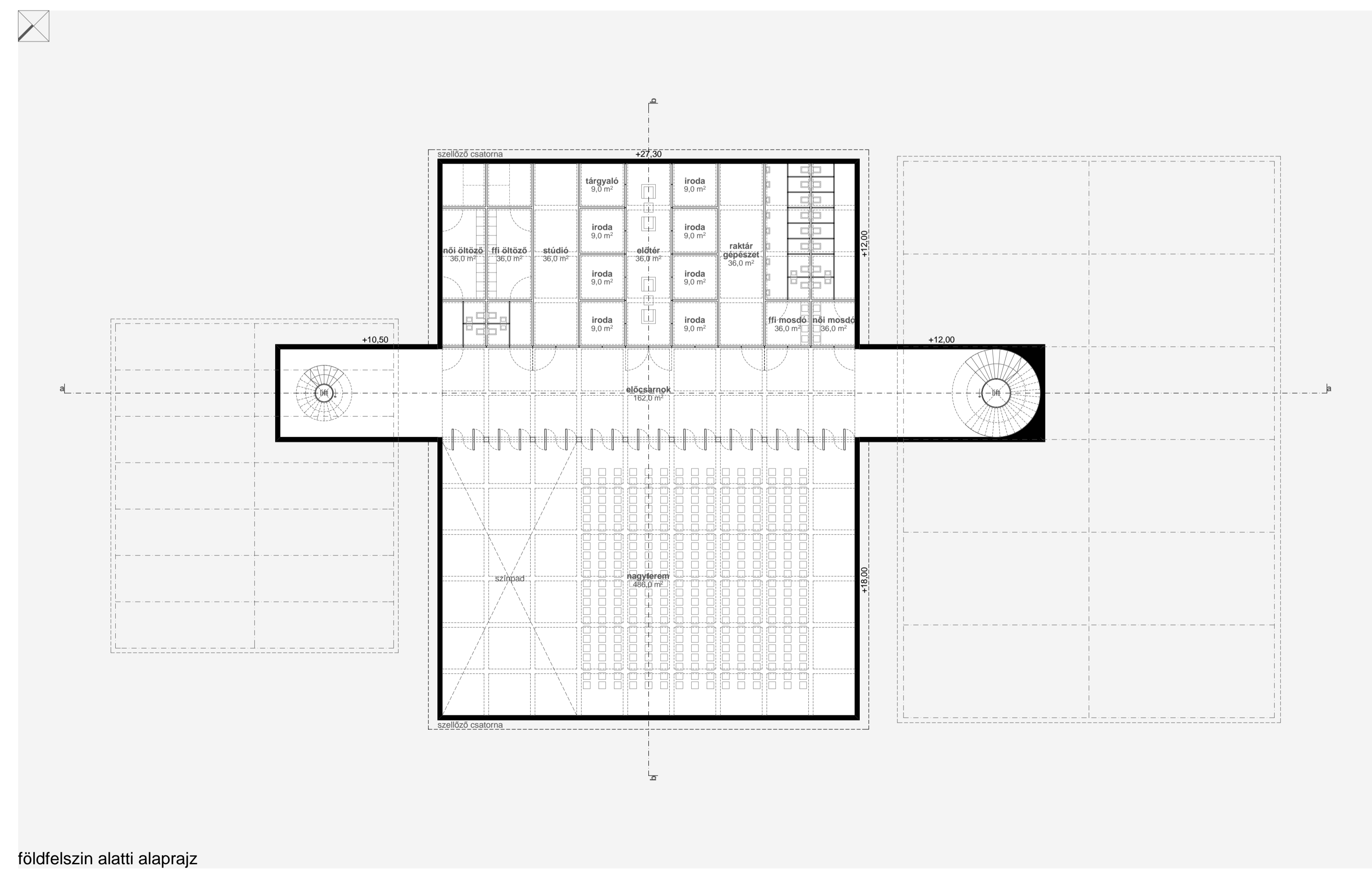
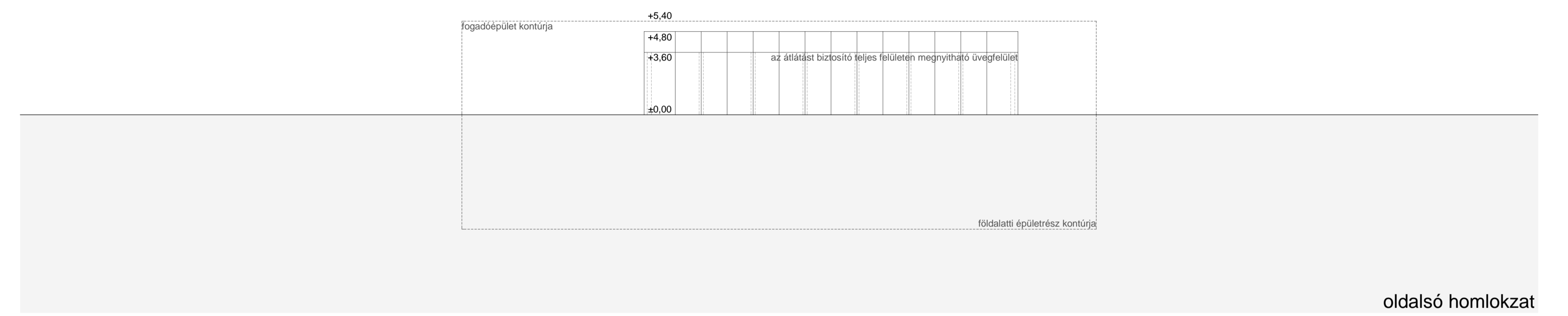
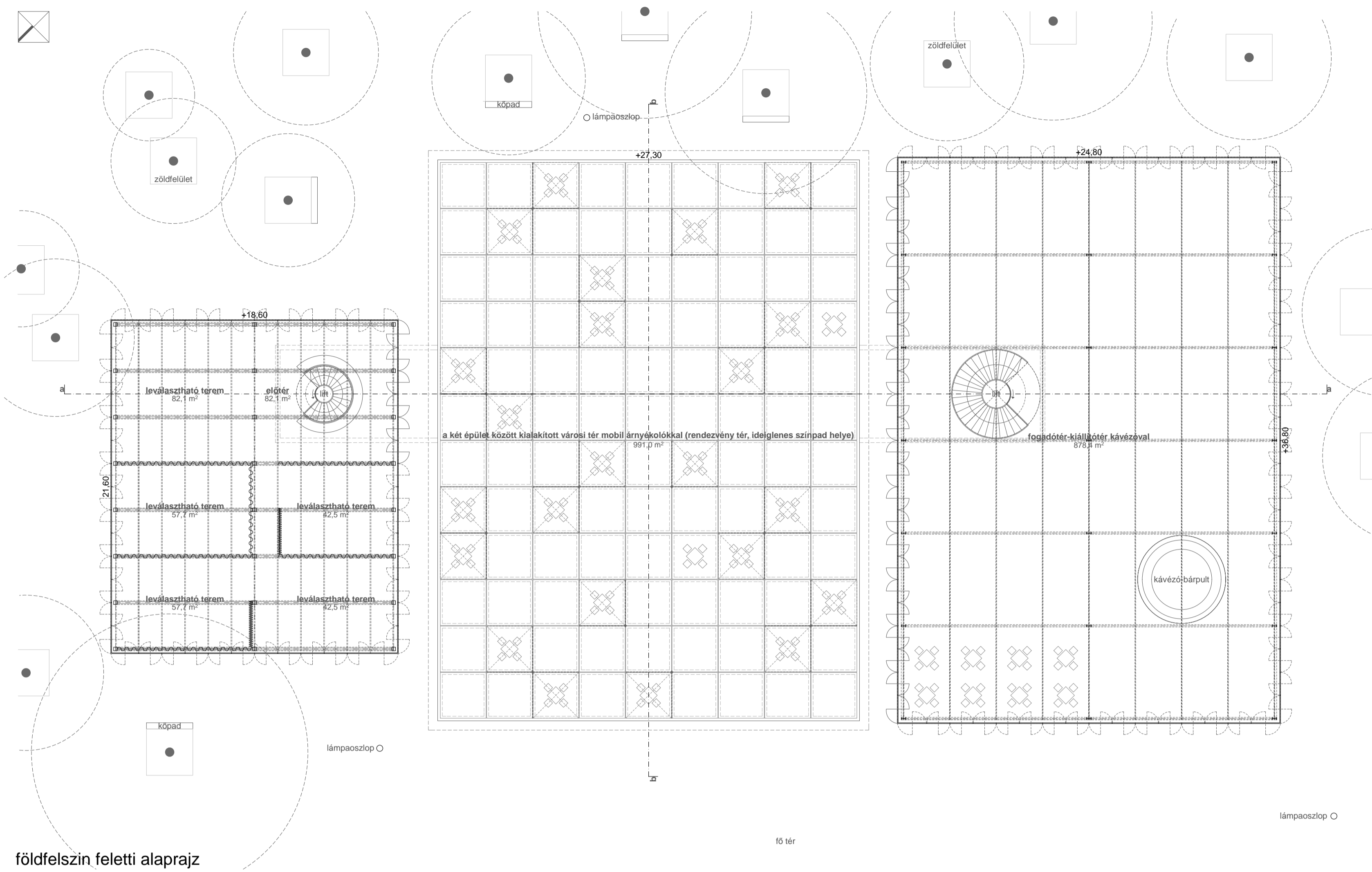
**térburkolat**  
A tere koncepciójában fontos szempont, hogy valamennyi járósíkbeli elem - beleértve a növényzettel borítottat is - egy szinten helyezkedik el, ezáltal flexibilis használatot nyújt. A nagy, összefüggő burkolt felületet csúszásálló kivitelben elkészített, világos mészkő lapokból készült el, mely folyamatos, szőnyegszerű megjelenést nyújt.















NÉZET A NYÍRPALOTA ÚT FELŐL



NÉZET A VÍZFELÜLET FELŐL A KÖZÖSSÉGI HÁZ FELÉ



NÉZET A NYÍRPALOTA ÚT ÉS A ZSÓKAVÁR UTCAI KERESZTVEZŐDÉS FELŐL



ÚJPALOTAI KÖZÖSSÉGI HÁZ



NÉZET A ZSÓKAVÁR UTCA FELŐL



NÉZET A FOGADÓTÉRBŐL KIFELE



NÉZET DÉLNYUGAT FELŐL A KÖZÖSSÉGI HÁZ FELÉ



ÚJPALOTAI KÖZÖSSÉGI HÁZ NYITOTT "UDVARA"