



VEZETŐI ÖSSZEFOGLALÓ

A BUDAVÁRI KIRÁLYI KERTEK REVITALIZÁCIÓS TANULMÁNYTERVE 2011



KÖZTI



## TARTALOMJEGYZÉK

TÖRTÉNETI ELŐZMÉNYEK

3

JELENLÉGI ÁLLAPOT

7

FEJLESZTÉSI KONCEPCIÓ

10

A kiadvány a Budai várnegyed és Vártejtők fejlesztési koncepcióvázlata című tanulmányterv (KÖZTI, 2010) felhasználásával készült. A tervdokumentáció a KÖZÉPÜLETTERVEZŐ ZÁRTKÖRŰEN MŰKÖDŐ RÉSZVÉNYTÁRSASÁG szellemi tulajdonát képezi, a PTK 86.§-ban szabályozottak szerint a törvény védelme alatt áll, felhasználásának körét és terjedelmét a tervezési-vállalkozási szerződés határozza meg.



A BUDAVÁRI KIRÁLYI KERTEK  
REVITALIZÁCIÓS TANULMÁNYTERVE

MÉRKELŐ

VÁRGONDNOKSÁG  
NONPROFIT KFT.



1014 Budapest, Szinyai Újka 5/1.

GENÉRTORZÓ

KÖZÉPÜLETTERVEZŐ ZÁRTKÖRŰEN MŰKÖDŐ  
RÉSZVÉNYTÁRSASÁG



1017 Budapest, Pálya utca 44.  
Tel: 36 1 4612 600  
Fax: 36 1 4612 600  
Weboldal: www.kozti.hu

ÉPÍTŐ

ÉPÍTÉSI MUNKÁK

POTYNER FERENC

POTYNER ÁDAM

SZABÓ ORSOLYA

WEMPER-VICTÓRIA

ALTRÉZSÖK

KÖNYVTÖRZÉS

MÁGUS Károl és Képzőművészeti Kft.  
1028 Budapest, Károlyi utca 5.

ALFÖLDY GÁBOR

TÁJÉPÍTÉS

GARTEN STUDIO  
1018 Budapest, Csézy utca 13. 1/2.  
Tel: 36 1 214 4894  
Fax: 36 1 220 3341  
E-mail: info@gartenstudio.hu



STEFFLER ISTVÁN

CSABAI EGOR

ÉPÍTÉSI MUNKÁK

ZOA Kft.  
1146 Budapest, Csobánka utca 8/a.  
Tel: 36 1 214 4617  
E-mail: info@zoa.hu



BLANKENHORN MÓLÓS

BARANYI LŐRINC

GÖTTSCHE LOWE

ONOD ANDRÁS

RENYCS ZSÓFIA

HÁRKAI MÁTYÁS

ROKONYI ZSÓFIA

TÖRZÉSKÖZ

TANULMÁNYTERV

DÁTUM

2011. augusztus

YORKSZÁM

00.109.06.11

ELLENŐRÖZ

POTYNER FERENC



## BEVEZETŐ GONDOLATOK A BUDAI VÁRRÓL

A Budai Vár a magyar nemzet szimbóluma, a magyarság identitásának része, egyúttal különleges helyet foglal el az európai történelemben

A Palotanegyed a magyar államiság sorsdöntő eseményeinek színtere, nemzeti, polgári, kulturális valamint állami és igazgatási intézményeknek helyet adó terület

A Királyi Palota a magyar kultúra fellegvára, művészettörténeti, régészeti, építészeti szempontból az ország egyik legjelentősebb együttese, amely az egyetemes kultúra egyedi értéke, a világörökség része. Ezért is különös felelősség fejlesztésével foglalkozni

A Palotanegyed a környezetétől elkülönülő morfológiai egység, azonban nem szakítható el a Várkertektől, a kapcsolódó városképektől!

Az egymást feltételező - korrelatív - kapcsolatrendszer a fejlesztésekre is érvényes. Fontos a területre vonatkozó elképzeléseknek a város tervezett fejlesztéseibe való integrálása.

Az évszázadok alatt kiérlelődött területhasználatból és funkciószerkezetből - az elmúlt évtizedekben megtört - szerves egység újrateremthető. A Királyi Palota teraszainak és kertjeinek revitalizációja és rekonstrukciója ennek a folyamatnak fontos eleme.

A fejlesztések alapelveinek és a konkrét beavatkozások kidolgozásánál megkerülhetetlen az előzmények - a hagyomány - ismerete és a jelenlegi állapot vizsgálata.



## KERTTÖRTÉNETI ÖSSZEFOGLALÓ

A budai királyi kertek a magyarországi kertművészet történetének talán legsokoldalúbb alkotása. Az ostromok, majd az 1945 után ideológiai alapon történt tudatos elpusztítása ellenére ma is részben helyreállítható–rekonstruálható.

A királyi kertek első jelentős korszaka a híres reneszánsz kert volt Hunyadi Mátyás idejében. E fontos kertművészeti alkotásról ma már nem alkothatunk hiteles képet. A török megszállás alatt is fennmaradt híres reneszánsz várkert Buda 1686-os ostroma során teljesen megsemmisült.

A Mária Terézia idején kiépített barokk palota díszkertjeit a középkori falak között, a palota Dunára néző homlokzata előtti teraszokon építették meg. A Várhegy déli szoknyáján az 1790-es évektől egy kanyargó utakkal behálózott angolkeret hoztak létre, amelynek gazdagítása, kiteljesítése a botanikában és kertművészetben járatos József nádor idején, a 19. század első felében valósult meg. A kertet József nádor megnyitotta a közönségnek, de egyúttal fontos reprezentációs helyszínné is vált.

1838-ban létesítették az Ellypse –sétányt a polgárság részére a keleti várlejtőn.

A palota 1849-es ostroma a kertben is jelentős károkat okozott, azonban az 1850-es években rendbe hozták a rezidenciát és annak részeként annak környezetét is. A helyreállítás nem sokat változtatott a kert korábbi felépítésén.

Az 1870-es évektől új lendületet vett a Várkert fejlesztése. Ybl Miklós tervei szerint elkészült a Várkert bazár látványos épületegyüttese. Megépítésével közvetlen és harmonikus kapcsolat jött létre a kert és a Dunapart között. Az Ellypse-sétány síklótól délre eső részét, amely a királyi palota homlokzata alatt terül el, a Várkerthez csatolták. A királyi kertek egyik leglátványosabb része a palota előtti több száz méter hosszú keleti terasz neobarokk kertje volt. A palota középtengelyében, a Hauszmann-féle Habsburg-lépcső előtt elhelyezett Savoyai-szobor körül terültek el a legdíszesebb virágágyak. Az Újvilág-kert területén szökőkúttal díszített neobarokk kertet alakítottak ki. A Ferdinánd-kapuzhoz a Szarvas térről felvezető nyilvános kocsitűt lezárták. Az út Szarvas tér felőli végét Hauszmann reprezentatív támfal-építménnyel „gloriett”-tel zárta le.

Az 1890-es években hangsúlyos szerephez jutott a termelő és az udvart kiszolgáló kertészet fejlesztése. A Királyi Várkertészet az udvartartáson belül önálló intézménnyé fejlődött, a kert délnyugati sarkában egy sor új üvegházat emeltek. Közülük méretében és jelentőségében kiemelkedett a nagy pálmaház. Hasonlóan jelentős volt a Hauszmann által tervezett nyolcszögű narancsház is.

Ezt követően a kert lényegében változatlan formában állt fenn közel fél évszázadon keresztül. Ez idő alatt az ország egyik legszebb, leggazdagabban kialakított és példaszerűen fenntartott kertje volt, méltó a kiegyezés után megerősödő Magyarország uralkodói rezidenciájához.

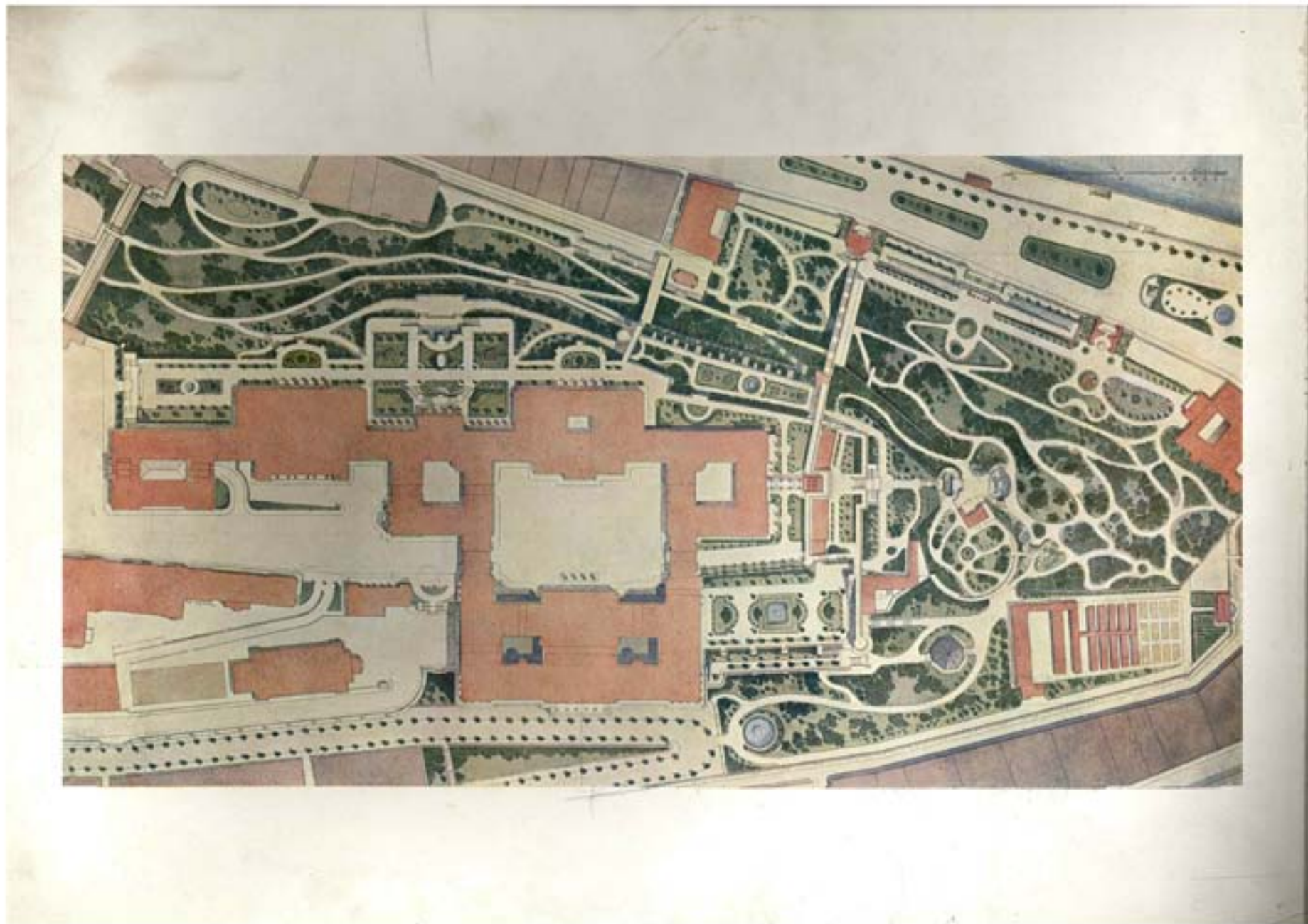
1944–45 telén, a vár ostromával a 18. század vége óta szervesen fejlődő, egyre bővülő és gazdagodó királyi Várkert története véget ért. A bombázások során komoly károk keletkeztek az építményekben és a növényzetben egyaránt. Helyreállításuk helyett ideológiai alapon mindent elbontottak, ami a Habsburgokra emlékeztetett, illetve ami újabb volt a középkorinál.

A palotához a keleti Várhegy-oldalban Rákosi Mátyás utasítására felvezető szerpentinút épült az 1950-es évek elején.

A 60-as években középkori hangulatot idéző kerteket építettek a Vármúzeum körüli udvarokban. A déli - egykori angolkeret helyén- modern közparkot hoztak létre. A keleti palotahomlokzat előtti hatalmas teraszt szinte teljes egészében lekövezték.







A BUDAVÁRI PALOTA HELYSZÍNRAJZA, HAUSZMANN ALAJOS, 1900







A SAVOYAI - SZOBOR ELŐTTI DÍSZLÉPCSŐ 1900 KÖRÜL



A GEOMETRIKUS BEOSZTÁSÚ ÚJVILÁG KERT, BALOGH RUDOLF FELVÉTELE, 1908

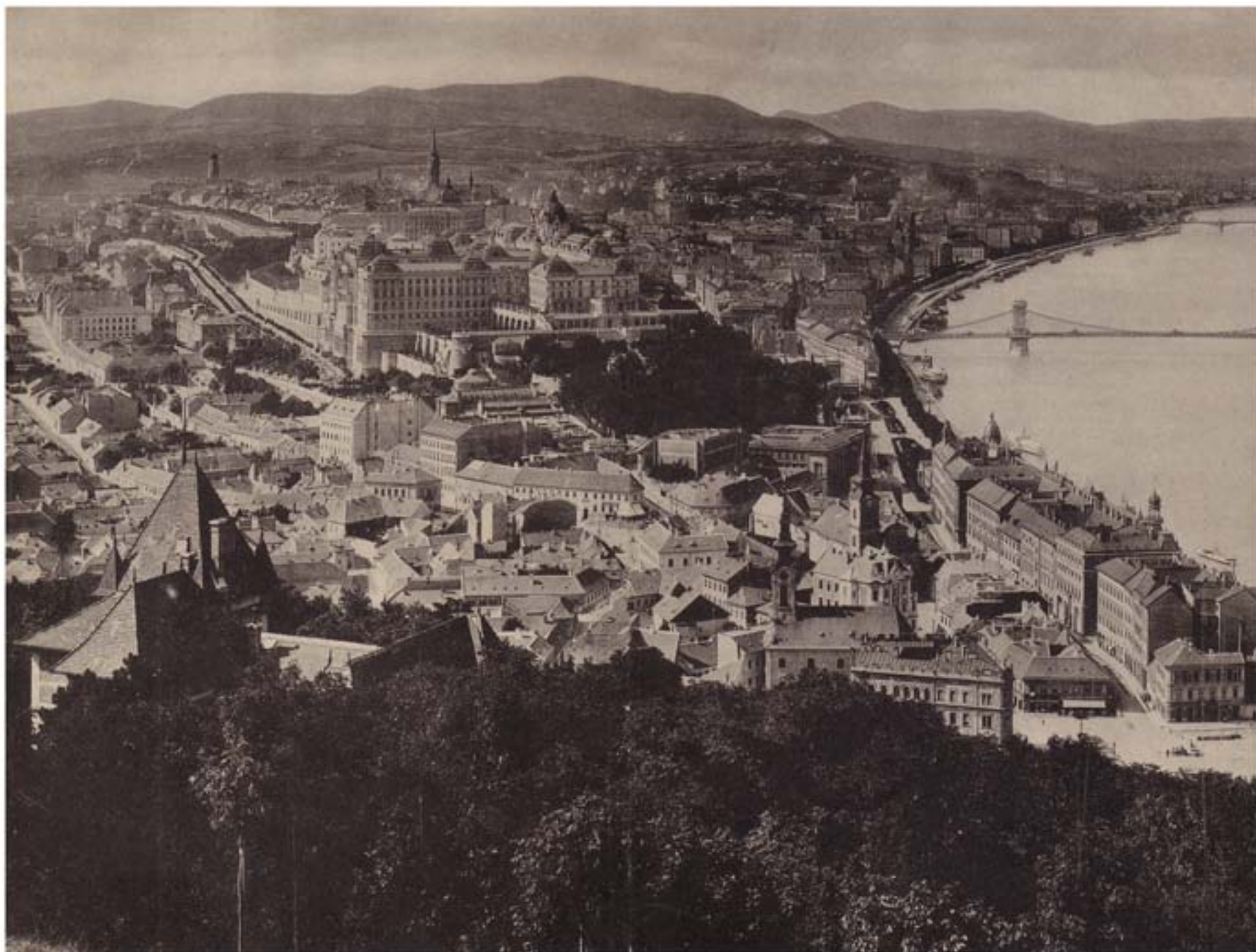


ÁTJÁRÓ AZ ÖNTÖHÁZ-KERTBE, VASÁRNAPI UJSÁG, 1906



A VÁRTKERT BAZÁR VADSZOLÓVEL BEFUTTATOTT PERGOLAJA, ERDÉLYI MÓR FELVÉTELE, 1880





KIRÁLYI KERTEK A GELLÉRT HEGYRŐL





## A BUDAVÁRI KIRÁLYI KERTEK JELENLEGI ÁLLAPOTÁNAK LEÍRÁSA

**A királyi kertek jelenlegi állapota és revitalizációja csak környezetével együtt értelmezhető. A kertek vizsgálatánál nem tekinthetünk el az erődrendszer elemeitől, a királyi palotától, valamint az azt közvetlenül körülvevő udvaroktól és teraszokról.** A századfordulóra létrejött szerves egységet a második világháborút követő régészeti helyreállítások szemlélete és gyakorlata megbontotta. A korábbi kialakítást jelentősen megváltoztatta az 1950-es években épített szerpentin út is a Duna felőli várlejtőn. Ezen változásokban okozzák a mai állapot problémáinak zömét. A várnegyedbe való feljutás korlátozott, a közlekedési kapcsolatok elégtelenek. Hiányzik a királyi palota körüljárhatósága, a várfalkoronákon való közlekedés lehetősége. A királyi palota, az erődrendszer, valamint kertjeik kölcsönösen feltételezik egymást, **összetartoznak, funkcionális és esztétikai problémáik is csak együtt oldhatók meg.**

### A KIRÁLYI KERT FŐBB RÉSZEI ÉS ELHELYEZKEDÉSÜK

Az alábbiakban a fontosabb, történetileg és területileg is elkülöníthető kertek elhelyezkedését és mai statusát vesszük röviden sorra.

#### VÁRKERT BAZÁR ÉS A BAZÁRHOZ TARTOZÓ ÖNTÖHÁZ UDVAR

A Várkertet dunai oldalról lezáró, a városképben kiemelt helyzetű Várkert bazár pusztulásának végső stádiumához érkezett. A világörökség részét képező térség részeként, felújítása a legsürgetőbb feladat. Megoldatlan az együttes előtti Ybl Miklós tér rendezése, a város vérkeringésébe való kapcsolása. A háború után épített erődrendszer csonkolta a Várbazár pavilonjait, ezért hiányzik az együttes egykori szerves gyalogos közlekedési kapcsolata a királyi palota irányába. Az Öntőház udvar rendezetlen, rossz állapotú "ideiglenes" építményekkel. Az Északi Kortinafal átjárójának háború utáni befalazásával az udvar zárvánnyá vált, jelenleg teljesen kihasználatlan.

#### DÉLI KERT VAGY ALSÓKERT

A kert keleten a Déli Kortinafaltól a Várkert bazár felett indul és a centrumában lévő Déli Nagyrondella körül fordulva a Szarvas tértől a Palota úti feljáróig tart. A teljes kertrész rekonstrukcióra vár, egykori eleganciája mára teljesen eltűnt. A kertnek jelenleg nincs hangsúlyos pontja. A különösebb látnivaló nélküli terület elhanyagolt, kihalt, egyes részei teljesen amortizálódtak. A Szarvas tér felőli megközelíthetőség jellegtelen, hiányzik egy impozáns kialakítású fogadótér.

#### KÖZÉPKERT - VOLT KELETI KISUDVAR

A Kortinafalak között helyezkedik el, mely kert a legelső volt Budán az újkori királyi kertek sorában. Ez a struktúra az 1950-es évekig, a szerpentin út építéséig sértetlen maradt.

#### ÚJVILÁG KERT

A kert a Nemzeti Könyvtár „F” épülete és a Nyugati zártudvar fala határolja. Szabadon lévő délnyugati sarkán a Buzogány torony áll. Zárt, Ny-i fekvése meleg mikroklímájú udvarra teszi. Kialakítása egyszerű, funkcionális. A faállomány igen vegyes, mind fajta, mind elrendezés tekintetében. Az Újvilág kert mai kertépítészeti kialakítása műemlékvédelmi szempontokat nem vett figyelembe.

#### KELETI NAGYTERASZ

A terasz a Szent György teret záró Hauszmann díszes lépcsőtől az Északi kortinafalig tart. A keleti terasz központi eleme a kupola tengelyében a Savoyai terasz, amely királyi palota közvetlen környezetének legreprezentatívabb része. A terület nagyrészt burkolt, a Savoyai szobor két oldalán igényesen fenntartott parterre-t találunk.

#### ZÁRT UDVAROK

A három udvar a királyi palotát három oldalról öleli körbe. Az egykor feltöltött területen kialakított kertek az 1960-as évek második felében, a középkori kolostorkertek eszközrendszerének felhasználásával lettek kialakítva, magas színvonalal.







ELLYPSE SÉTÁNY



ELLYPSE SÉTÁNY



ÖNTÖHÁZ UDVAR



ÖNTÖHÁZ UDVAR



DÉLI KAPUTORONY



DÉLI NAGY RONDELLA - BELSŐRŐL



VÁRKERT BAZÁR - YBL MIKLÓS TÉR



VÁRKERT BAZÁR - TERASZ



VÁRKERT BAZÁR - RÉSZLET



VÁRKERT BAZÁR TERASZREZSGÖGE



DÉLI KERT - SZARVASTER FELE



DÉLI KERT



DÉLI KERT - NAGY RONDELLA



DÉLI KERT - JAPÁNKAÁK



HALISZMANN LÉPCSŐ



HALASZÓ GYERMEK TERASZA



SAVOYN TERASZ



KELETI NAGYTERASZ DÉLI RÉSZE





KÖZÉPKERTI FELMÉRŐ ÚT



KÖZÉPKERT



ÜNLÁG KERT



ÜNLÁG KERT



ÜNLÁG KERT



ZSIGMOND ANDRÁJ KAPU



NYUGKERT



KELETI ZÁRT UDVAR



KELETI ZÁRT UDVAR



KELETI ZÁRT UDVAR



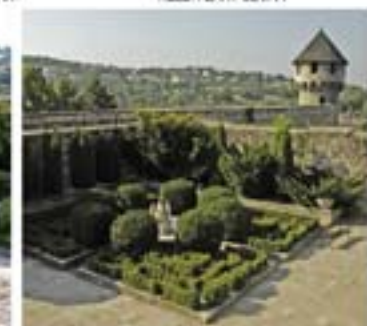
DÉLI ZÁRT UDVAR



DÉLI ZÁRT UDVAR



DÉLI ZÁRT UDVAR



DÉLI ZÁRT UDVAR



NYUGATI ZÁRT UDVAR



NYUGATI ZÁRT UDVAR



ALLA MARMOREA OSZLOPA





## A BUDAVÁRI KIRÁLYI KERTEK REVITALIZÁCIÓS KONCEPCIÓJA

A Királyi Palota és környezete a II. világháborút követően gyökeresen megváltozott. Ebben döntő szerepe volt a középkori erőrendszert rekonstruáló régészeti szemléletnek és gyakorlatnak, valamint az 1950 –es években a keleti várlejtőn megépített felvezető útnak. Nyilvánvaló hogy a Királyi Palota, teraszainak és kertjeinek egykori szerves és harmonikus kapcsolata nem állítható vissza teljes mértékben. Ezért a régészeti rekonstrukció elemeit integrálni kell, adottságaikat, mint lehetőséget kell felfogni a királyi palota és a kertek bemutatására, körbejárására. Konceptciónk figyelemmel van a kertek történeti előzményeire. Nem egyetlen korszak kertművészetét élesztjük fel, hanem az adott kertrész hagyományát, megvalósíthatóságát vesszük figyelembe. Ezért kert helyreállításunk egy időutazás, amelyben a reneszánsz kert megidézésétől a barokk kerten át a neoreneszánsz és neobarokk kert is megtalálható, de eklektikus tájkertet és kortárs kertet is magába foglal. A királyi kertek tervezése és megvalósítása csak környezetükkel együtt képzelhető el.

### A KÜLÖNBÖZŐ KERTRÉSZEK HELYREÁLLÍTÁSI KONCEPCIÓJA

#### ELLYPSE SÉTÁNY

Az 1881-ben épített Ellypse tájkertet 1968-ban kisebb változtatásokkal újraépítették. Tervünk a meglévő struktúra felújítására helyezi a hangsúlyt.

#### VÁRKERT BAZÁR

A Várkert bazár épületegyüttesének kulcs szerepe van a Várnegyed déli részén a Duna és a Királyi Palota közötti kapcsolatok újjáélesztésében. Célunk a Várkert bazár épületegyüttesének és a mögötte elterülő kert korhű rekonstrukciója, kiegészítve rejtett térszín alatti beépítéssel, amely az együttes rentábilis működést biztosítja. A Várbazár kertjének kialakítása szinte teljes mértékben megfelel az eredeti Ybl féle állapotnak. A pergolákkal határolt burkolt teraszán díszítő elemként jelennek meg az épített elemekhez komponált víz és növényfelületek. Az Öntőház udvar egy teraszos kialakítású zárt kert. Formai kialakítása és anyaghasználata a kortárs kertépítészet eszköztárát használja, szimmetriára épülő geometriai kialakítása utal a reneszánsz kert formavilágra.

#### DÉLI KERT NYUGATI KERTRÉSZE - RENESZÁNSZ IHLETÉSŰ KORTÁRS KERT

A reneszánsz kertművészet motívumaiból, kortárs eszközökkel kívánja a megmaradt területen felidézni a várkertnek az egykori jelentős korszakát. Középen kerül elhelyezésre az egykori reneszánsz kert Aula Marmorea -márvány csarnok- nevű építményének egyik márvány oszloptöredéke.

#### DÉLI TÁJKERT

A koncepciónk alapja az 1891-es Hauszmann Alajos féle angol tájkert, melynek több elemét visszaépítjük. A Szarvas tér felől visszaépített Gloriette a kert kapujaként működik. A Szarvas térről egyenes tengely vezet a Ferdinánd kapuhoz. A tengely nyugati oldalán kerül visszaépítésre a nyolcszögletű Narancsház, valamint Budapest egykori legnagyobb Pálmaháza, és a hozzá tartozó üvegházak. Fontosnak tartjuk az önálló várkertészet visszaállítását. A Ferdinánd kapuhoz vezető tengely keleti oldalán az egykori angolkert hangulatát visszaidéző park kerül kialakításra.

#### KÖZÉPKERT - VOLT KELETI KISUDVAR

A kortinafalak közötti falszorosban lévő kert a legelső volt Budán az újkori királyi kertek sorában, struktúrája az 1950-es évekig érintetlen maradt. A jelenlegi koncepció a barokk állapot rekonstrukcióját tűzi ki céljául.

#### ÚJVILÁG KERT

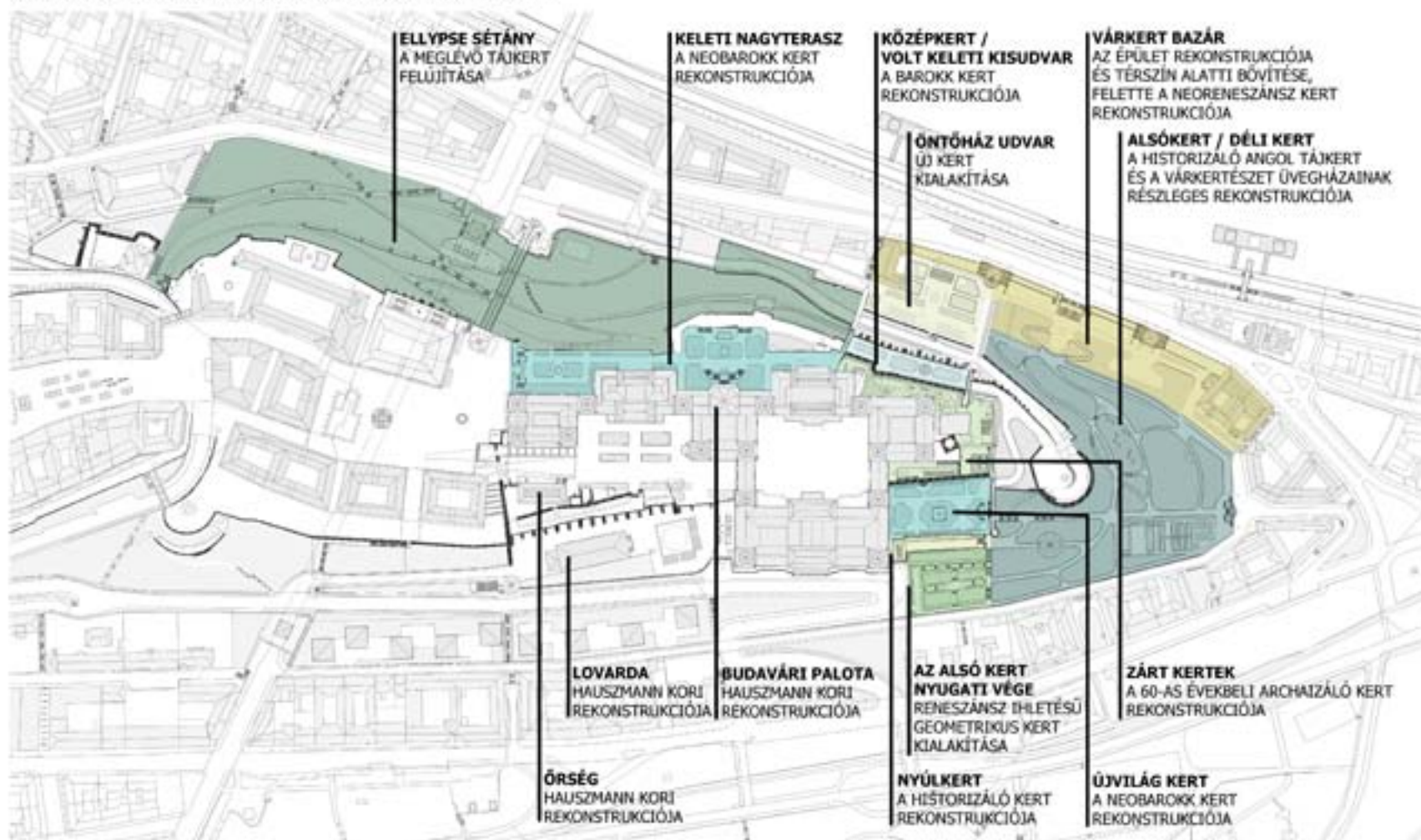
Erzsébet királyné egyik legdíszesebb magánkertjeként épült újjá neobarokk stílusban. Tervünk a Pecz Ármin-féle kert rekonstrukcióját tartalmazza a meglévő vízmedence töredék kiegészítését és restaurálását feltételezi.

## KELETI NAGYTERASZ

Végleges hosszát és kialakítását 1900 körül, a palota Hauszmann-iroda általi bővítése kapcsán nyerte el, ekkor teljes hosszában végigkísérte az épületegyüttest a neobarokk stílusú kert. Geometrikus zöldfelületekkel, színpompás szőnyegágyakkal, magas törzsre oltott rózsák sorával díszítette a palotát. Leghangsúlyosabb és legreprezentatívabb része a palota középtengelyében emelkedő kupola tövében, a kertbe levezető Habsburg-lépcső előtt, a Savoyai-szobor körül kialakított terasz partere volt. A teraszt a hegyoldal felől díszes kőbábos mellvéd határolta, tetején kígyós fémvázakkal. Koncepció e terasz kert rekonstrukcióját tüzi ki célul déli szakasza kivételével. A tervnek része a Savoyai terasz építészeti rekonstrukciója.

## ZÁRT UDVAROK

A három udvar az 1960-as évek második felében a középkori kolostorkertek eszközszerének felhasználásával készültek magas színvonalal. A kerteket felújításra javasoljuk az eredeti tervek alapján.







KÖRNYEZETRENDEZÉSI KONCEPCIÓ, M 1:4000





- JELMAGYARÁLAT**
- ÚJ KERT
  - MEGLÉVŐ KERT
  - VÍZ ELEM
  - ÚJ ÉPÜLET
  - MEGLÉVŐ ÉPÜLET ÚJ FUNKCIONÁLIS  
PALOTNÁRÉVÍZŐ
  - MEGLÉVŐ ÉPÜLET  
PALOTNÁRÉVÍZŐ
  - MEGLÉVŐ ÉPÜLET ÚJ FUNKCIONÁLIS  
VÁRSZÖVÉNYSZÉK
  - MEGLÉVŐ ÉPÜLET  
VÁRSZÖVÉNYSZÉK

ÉPÍTÉSZETI KONCEPCIÓ, M 1:4000











A DÉLI ÉS KELETI ERŐRENDSZER A PALOTÁVAL, ELŐTÉRBE A VÁRKERTBAZÁR







A KIRÁLYI PALOTA MADÁRTÁVLATI KÉPE KELETRŐL, ELŐTÉRBE A REKONSTRUÁLT KERTEK ÉS A KELETI NAGYTERASZ





A KELETI NAGYTERASZ, ELŐTÉRBEŒN KÖZPONTI ELEME A SAVOYAI TERASZ







A DÉLI KERT, ELŐTÉRBE A VÁRKERTÉSZET ÜVEGHÁZAI



FEJLESZTÉSI KONCEPCIÓ

A BUDAVÁRI KIRÁLYI KERTEK  
REVITALIZÁCIÓS TANULMÁNYTERVE









### POTZNER FERENC

Okl. építészmérnök, művészettörténész. A BME építészmérnöki karán (1980), majd az ELTE művészettörténet szakán szerzett diplomát. Az építész mesteriskola X. (1988-90) ciklusát végezte el. 1986 óta a KÖZTI Zrt.-ben dolgozik, ahol vezető tervezőként főként műemléki helyreállításokkal foglalkozik. A budavári Sándor-palota, a Deák téri evangélikus templom, a veszprémi Szt. Mihály székesegyház és a Zeneakadémia rekonstrukciójának építésztervezője. Medgyaszay Istvánról állított össze forrásgyűjteményt tanulmányokkal, több kiállítás rendezője. Káposztásmegyeri Református templom és misszióház együttese átadás előtt áll.



### ALFÖLDY GÁBOR

Tájépítész, kerttörténész. Hazánk legfontosabb történelmi kertjeinek (budai királyi várkert, Fertőd-Eszterháza, Hatvan, Keszthely, Dég stb.) kutatója. A Műemlékek Nemzeti Gondnoksága főkertésze, tudományos munkatársa, Európai Unió kertrekonstrukciós projektek Dég, Fertőd, Doba, Füzéradvány) vezetője és előkészítője. Szakkönyvek, tanulmányok, műemléki tudományos dokumentációk szerzője, kert- és művelődéstörténelmi kiállítások rendezője. 2008-ban a Doba-somlói Erdődy-kastélypark tudományos dokumentációjáért az Európai Unió Kulturális Örökségvédelmi Díját, az Europa Nostra Éremet kapott.



### STEFFLER ISTVÁN

Okl. táj-, és kertépítész mérnök. Két éves szakmai kivitelezési tapasztalat után 1998-ban saját tervező irodát alapított, majd 2004-től a Garten Studio Kft.-ben tulajdonosi és alapító tag. Vezető tervezői jogosultsággal rendelkezik. Legjelentősebb munkája a Kopaszi Gát komplex környezetrendezési és revitalizációs tervezése, melyért Pro Architektúra díjat kapott 2009-ben. 2005-től két éves posztgraduális Urbanisztikai szakmérnöki képzettséget szerzett. Számos magán-, köz-, kereskedelmi és intézmény létesítmény környezetének tervezője.



### ONODI ANDRÁS

Okl. építészmérnök, a BME Építészmérnök karán (2005) szerzett diplomát, mestere Vincze László. Egyetemi tanulmányait 2000-2001-ben Kasselban végzi, ahol energiatudatos építészettel foglalkozik, továbbá betekintést nyer a digitális tervezési technikák világába. 2005-ben három társával (Balogh András Miklóssal, Kovács Zoltánnal és Háromi Mátéval) megalapítja a ZOA építész és látványtervező stúdiót. Társtervezőként és látványtervezőként eredményesen szerepelnek több országos pályázaton: Budapest Szíve Ötletpályázat (2006- M-Teampannon Építésziroda - 1. díj), Bem téri irodaház tervpályázat (2009- T2a Építésziroda - 1. díj). A ZOA munkái többször megjelennek a "Ballistic Publishing" kiadó könyveiben.

