



MESTERMŰ
SZIGETKÖZ KUTATÁSI KÖZPONT, MOSONMAGYARÓVÁR, VÁR

A mestermű a Nyugat-Magyarországi Egyetem Mezőgazdaság- és Élelmiszertudományi Karának egyik gazdasági épületének átalakítása kutatói laborrá és ismeretterjesztő, oktatási központtá. Mivel az épület a vár területén található a tervezési munka alapját a hely megismerése és megértése képezte egy a magyaróvári vár területével foglalkozó hosszútávú fejlesztési tervre támaszkodva. A megvalósult épület ebből következett, a helyszín diktálta szabályrendszereknek megfelelően a meglévő együttest kiegészítve.

A HELYSZÍN

A tervezett épület a Nyugat-Magyarországi Egyetem Mezőgazdaság- és Élelmiszertudományi Karának egyik gazdasági épületének átalakítása során jött létre. Ez az egyetem Európa legkorábban alapított mezőgazdasági felsőoktatási intézménye, amelyet a 1818-as napóleoni háború után hoztak létre a magyaróvári vár épületében, és amelyet a bécsi egyetem még ma is anyaintézetének tekint. Az épületet később a második emeleten bővítették, de az intézmény az idők múlásával kinőtte. Ma a több átépítést is megélt középkori várkastélyban a központi adminisztráció, tanszékek és a könyvtár, a várkapitány házában szintén tanszékek és egy előadó található. A vár területén belül, a hajdani várakok feltöltésére a szecesszió idején épített Új Akadémia, nevéből is láthatóan, az egyetem bővítéseként jött létre, amelyet az idők során még tovább bővítettek a hatvanas években egy menza épülettel, a kilencvenes években egy aulával. A Lucsony utcára felfűzve a lakóházak között már kifejezetten az oktatási és kutatási céloknak megfelelő egyetemépületeket találunk (Növénynemesítő Intézet, Tejkutató Állomás, Növénytermelési Kísérleti Állomás, valamint az utca torkolatánál a közelmúltban épült Biotechnológiai Központ). A Lajta túlszéljén a Wittmann galériaerdőbe és mögé helyezték el a kollégiumot és a sportlétesítményeket.



A vár és az oktatási intézmény élete az évek során szorosan összefonódott, szétválaszthatatlanná vált. A területen belüli fejlesztések elsősorban az egyetem igényeit hivatottak kielégíteni, ugyanakkor nem lehet elvonatkoztatni az épületek és környezetük értékétől, műemlék voltától, ahogy arról sem feledkezhetünk meg, hogy az egyre növekvő turizmus jegyében számos kíváncsi látogató érkezik a területre, amelybe a város sétálóutcája, a Magyar utca a várkapun keresztül belefut. De ugyancsak a turizmussal függ össze a Magyaróvárt keresztülszövő Lajta ágak melletti sétaútvonalak kiépítése, és az egyre népszerűbb víziturizmus fejlesztése is új kikötők létesítésével. Ugyanakkor az egyetemek programjában is egyre nagyobb hangsúlyt kap a megmutatkozás a nagyközönség felé.



Térkép a NYME MÉK Intézmény Történelmi kiállításáról



Az átépítésre szánt gazdasági épület a vár területén, a Lajta partján állt. Ezen a területen évekig egy földszintes lakóépület, egy garázsos és egy kerítéssel elhatárolt szeméttelép zárta le a várépület háttérét képező Lajta, és túlsó partján, a hatalmas platánokból álló Wittmann park felé a kilátást. Az épületek elhelyezése a folyó vonalát követve csatlakozott a vár eredeti szerkezetétől idegen Új Akadémia és menza tömegéhez. A folyóparton a sétaösvény ezen a részen megszakadt. A szeméttelép kontrasztja sajnos nem emelte a középkori vár fényét, méltatlan környezetet teremtett.



Mivel az érintett épület semmilyen szempontból nem bizonyult értékesnek, a tervezés során a helyszín adottságainak bemutatását, hangsúlyozását tűztük ki elsődleges célul. Az átépítés arra adott lehetőséget, hogy a szűkebb környezet a várterület belső rendszerének megfelelően, annak méltó kiegészítésévé váljon.



A TERVEZÉSI PROGRAM

Az egyetem fejlesztési tervei között szerepelt többek között, részben a Szigetköz közelsége miatt, egy Halbiológiai Központ és egy Szigetköz Kutatási Központ elnevezésű épület kialakítása. Ez utóbbi képezte a tervezési feladatot. A program egy akkreditált vízminőségi laborhoz, és egy a nagyközönség felé is nyitott, a Szigetköz vizeinek, flórájának, faunájának, valamint társadalmának kutatásához, bemutatásához, oktatásához szükséges térstruktúra létrehozása volt. Míg az első zárt, steril, technológiai környezet, addig a másik nyitott, könnyen áttekinthető „közönségforgalmi” terület. A laboratórium méretezésénél 20-22 hallgató egyidejű oktatása, illetve évi kb. 3000-3200 minta laborálásának lehetősége, továbbá a kérdéses vízminőségi vizsgálatok teljes vertikumának kielégítése volt a mérvadó. Remények szerint ilyen felszereltséggel az egyetem részesévé válhat az Európai Unió által megfogalmazott Víz Keretirányelvekben meghatározott célok megvalósításának. A hallgatói laboron kívül az emeleti szinten kialakított kutatási forrásközpontban elektronikus adatállományt tanulmányozhatnak az érdeklődők, míg a multimédiás oktató bemutató térben mintegy 40-42 fő részére egyidejűleg nyílik lehetőség előadások, bemutatók megtartására. A flexibilis tér alkalmat ad kiállítások megrendezésére is.

A tervezési feladat szabadságfokát behatárolta egy megnyert finanszírozási pályázat, amelyet csupán egy meglévő épület átalakítására, felújítására, bővítésére, funkcióváltására lehetett felhasználni



ÉPÜLET ADATAI

Építető:	Nyugat-Magyarországi Egyetem
Tervezők:	
Generáltervező:	Lenzsér és Társa Kft.
Felelős tervező:	Lenzsér Péter DLA
Építész tervező:	Gaul Cicelle
Építész munkatársak:	Bajusz Csaba Ottucsák Gabriella Rózsás Veronika Szabó Árpád
Tartószerkezet:	Dr. Armuth Miklós, ADECO Kft.
Épületgépészet:	Porosz Géza Porosz és fia Kft.
Épületelektromosság:	Nagy Gábor, Gongma GM
Belsőépítészet:	Dobó Krisztina, Navalia Kft.
Épületszerkezetek:	Farsang Attila, FRT Raszter Kft
Kertészet:	Nádai Brigitta, Meander2000 Bt
Kivitelező:	FÉSZ KFT. Sopron
Bonyolító:	Raab Invest Mémókiroda Kft

Beruházás költsége: 160.000 eFt (+ÁFA)

Épület legfontosabb mutatói:

Beépített alapterület:	131,9 m ²
Szintek száma:	3
Összes nettó alapterület:	506,0 m ²

Tervezés ütemezése:

2005	Engedélyezési terv KÖH Központi Tervtanács
2005	Ajánlati terv
2006	Kiviteli terv

A VÁR HOSSZÚ TÁVÚ „KÖRNYEZETRENDEZÉSI” - FEJLESZTÉSI TERVE



Mivel a tervezési helyszín a vár területén belül található, és mivel az átalakítandó épület híján volt építészeti, szerkezeti, műemléki értéknek, a tervezés vezérelveit a környezet, a várterület belső szabályrendszere határozta meg.



Vártó mocsári fenyővel

Várkapu



Várkapitány háza



A várkerület a tervezés megkezdésekor nem volt ismeretlen számunkra. Egy évvel korábban a fenti tervezési feladattól függetlenül, a NEKÖM támogatásával végezte kutatási munkáját a vár egész területét vizsgálva a Lenzsér és Társa Kft. A vizsgálat alapvetően építészeti, történeti, műemléki, régészeti munkarészeket tartalmazott.

A vár Óvár legfrekvenciáltabb területe, a belváros, a sétáló utca folytatásában a Lajta és a Malomcsatorna között fekszik, fő épületeiben az egyetem intézményei foglalnak helyet.

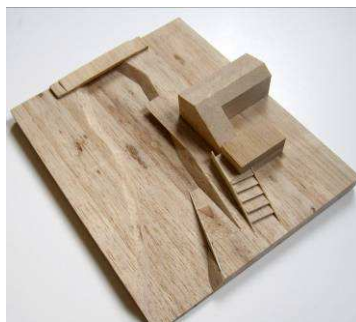
Meghatározó, és kétség kívül megőrzendő és tiszteletben tartandó elemei a vártó, a várárok, a sáncok, a középkori eredetű várkastély a várkapuval és a várkapitány házával, az Új Akadémia szecessziós épülete, és ez utóbbihoz a 60-as években hozzátoldott menza a díszteremmel.

A várat eredetileg körülölelő árok helyreállítása mára lehetetlenné vált, mivel a szecesszió idején épített Új Akadémia épülete ennek feltöltésére épült, bár a vár eredeti térszerkezetére fittyet hány, korának egyik jól sikerült épülete. Ennek megfelelően nagy népszerűségnek örvend. Udvarát a 90-es években befedték és aulává alakították.

A menza épülete beépítését tekintve az új akadémiához igazodik, és míg eredetileg önmagában konzekvensnek volt nevezhető, ez mára, a 90-es évek beavatkozásainak köszönhetően már nem elmondható.

A hosszútávú fejlesztési terv legfontosabb célja a várterület „feltárása”, bemutatása, átjárhatóvá tétele volt. Ezzel összefüggésben első lépésben a megközelítési pontokat, a várterület kapuit határoztuk meg. Így különböztethettük meg a meglévő Lucsony felőli, a belváros felőli (Várkapu), a Sóház felőli (Vártó mellett) és a, ha nem is kellően hangsúlyozott, Lajta menti két bejáratot, valamint az ezeket összekötő útvonalakat.

A Lajta többszörösen nagy figyelmet kapott, részben az egyre élénkebbé váló víziturizmus miatt. Ezért a terv a hajdani történeti kikötő helyére egy új partraszállási pontot jelöl meg.



Szigetköz Központ és új kikötő



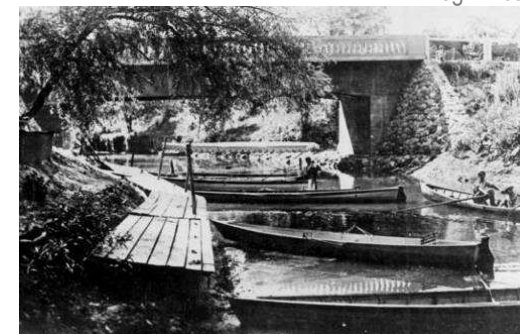
Várárok



Új Akadémia



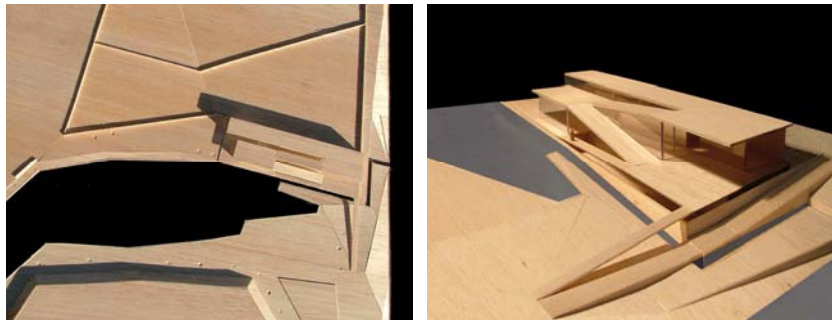
Menza



Régi kikötő

A Lajta partjának beépítését is téves útnak tekintettük, továbbá elfogadhatatlannak találtuk a vár területén a várkapu tengelyébe eső szemétteltelepet. A parti sétány megvalósítása, valamint a folyó, a Wittmann park platánosa és a sánc, mögötte pedig a várkastély közötti vizuális kapcsolat visszaállítása céljából hosszútávon ezen a területen minden épületet bontásra ítéltünk, bővülési teret biztosítva az induló Szigetköz Arborétumnak.

A hangsúlyt a part menti két „bejárat” kialakítására helyeztük. Az elképzelések szerint a vártó és a Lajta közötti zsilip mellett egy hallépcső tovább hangsúlyozza a két vízfelület közötti kapcsolatot, ugyanakkor ismeretterjesztő céllal is bír. Ehhez kapcsolódik a Halbiológiai Központ, mint északi kapuja a Lajta sétánynak. A másik végén a tervezett Szigetköz Kutató Központ pedig elegánsan lezárhatja a menza (és az Új Akadémia) által elindított ügyetlen beépítést, ily módon orvosolva az elhanyagolt folyóparti bejáratokat a két tervezett új beruházás során.

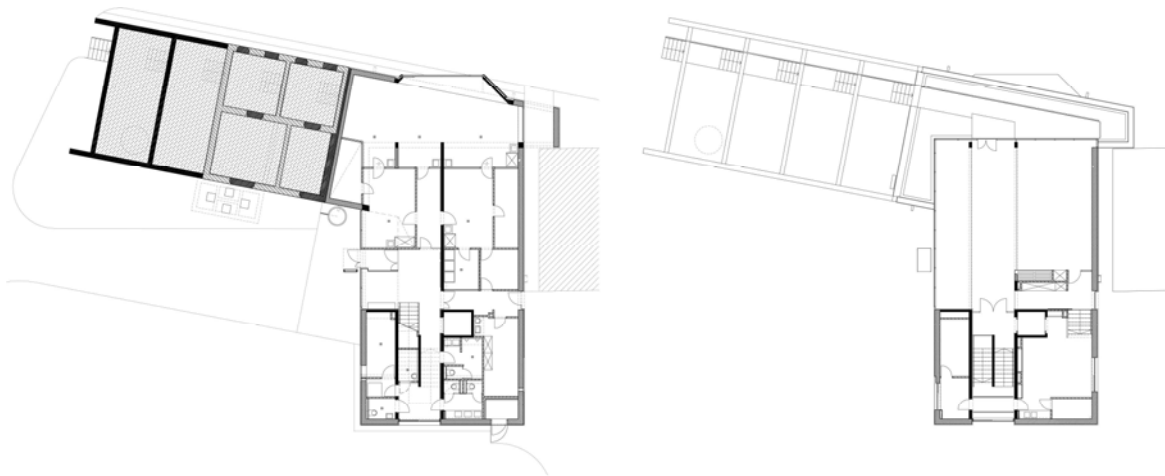


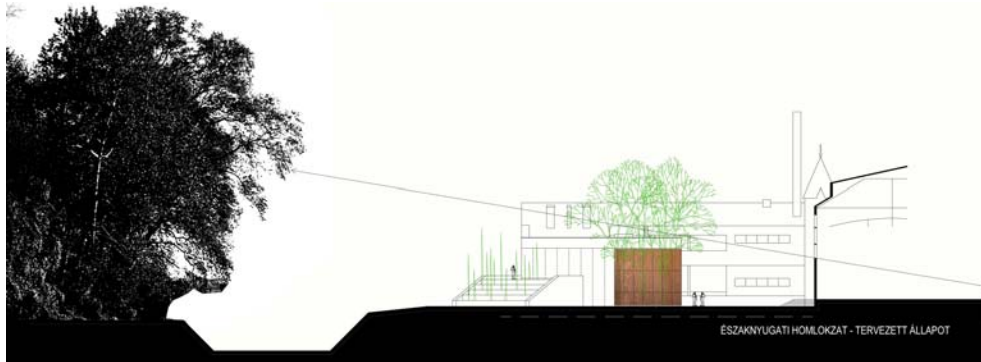
Halbiológiai Központ hallépcsővel
Bajusz Csaba komplex terve

Még egy új „bejárat” gondolata merült fel, egy gyalogos hídé, amely a Wittmann park felől kötné össze a kollégium és sportlétesítményeket az oktatási épületekkel, a várkapuval szemben, a várkastély és az akadémia közötti tengelyen.

TELEPÍTÉS, TÉR ÉS TÖMEG

A volt gazdasági épület tömege a Lajtával párhuzamosan állt. Az arborétumból kettős fasor kísérte a gyalogúton érkezőket az általa U alakúra zárt udvarba, a menza hátsóbejáratához. Hasznos alapterülete a program befogadásához nem volt elegendő, geometriájának direkt módon történő megtartása, megerősítése műemléki, építészeti szempontok alapján nem volt indokolható. A hosszútávú fejlesztési tervnek megfelelően úgy nyúltunk az épülethez, hogy átmenetet képezzünk a menza és az arborétum között, miközben az érkezők elől elzárjuk a hátsó udvar nem túl vonzó látványát. Ezért egy keresztirányú tömeget állítottunk a fasor végére, amely az eredeti épületre ráharap, minél közelebb a menza épületéhez. A meglévő tömeget pedig lépcsősen elbontva közelítettük az arborétum szintje felé. Így alakult ki a nagy, a menza felé emelkedő függőkert, amely amellet, hogy a helyi növényvilág bemutatására is alkalmas, megidéri a vársáncot, és hatásában csökkenti az épület tömegét. Az arborétum növényvilága az épületre felkúszva észrevétlenül csalja fel az arra sétálókat az első emeleti nyitott közönségforgalmi terek felé, míg a teraszok alatt a tömeg belsejébe elrejt a szigorúan tudományos, zárt funkciókat.





A keresztbeálló épületszárny igazodik az Új Akadémia aulájának szerkesztéséhez, továbbra is biztosítva a kilátást a platánok, gesztenyék koronájára, ugyanakkor meghagyva az udvart annak ami, gépkocsival elérhető, gazdasági bejáratok helyének. Tömegét tekintve két párhuzamos, különböző szélességű fadóbozról és egy záró lemezről beszélhetünk, amely vizuálisan összefogja a teljes épületet a függőkert monumentális ékére harapó áttört, reprezentatív tereivel.



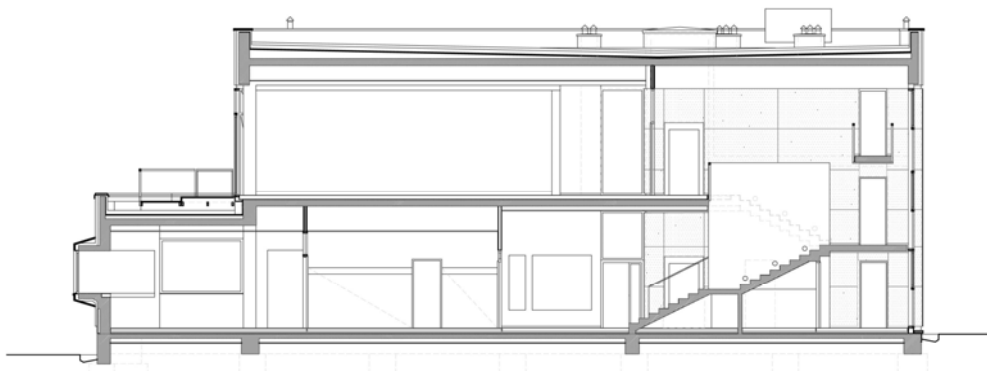
A középkori vár-együtteshez, az újkori várkastély épületének közvetlen közelségében szándékunk szerint „nem épületjellegű” tömeggel viszonyultunk. Így alakult ki a pavilonszerű, absztrakt tömegalakítás.

A belső tereket a függőkert tömör éke és a két fadoboz szervezi. A lépcső, az előcsarnok, az előadó- és forrásközpont a köztük kialakult nyitott tereket töltik ki, vizuális kapcsolatot tartva a várkastéllyal, az akadémiával, az arborétummal, a Lajtával és a platánossal. A bejáratot egy önálló elem, egy előtető jelöli. A fő közlekedőrendszer az érkezés tengelyére merőleges. A lépcsőn haladva kilátunk az akadémia előtti parkrésze, az előadótérből, és a vele egy légtérű forrásközpontból pedig közvetlenül kijuthatunk a függőkert teraszára. A két tér alapesetben teljesen összenyitott, de egy mobil fal és árnyékoló rolók segítségével változatos formában szükség szerint elválasztható.

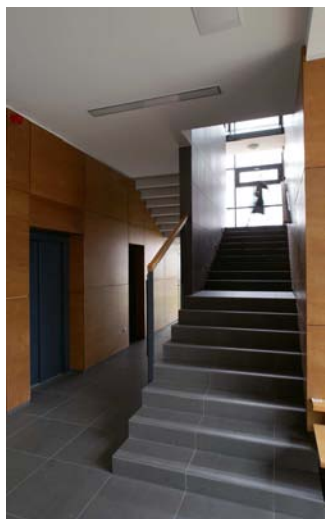


A fadobozok belsejében irodák, szociális helyiségek, gépészet és a szakkör terem található, a függőkert tömör ékjét pedig a laboratórium egészíti ki. A labortérben a dolgozókat a „földalatti” hangulatért egy hatalmas, a szemközti part növényzetét keretbe foglaló ablakszem kárpótolja.





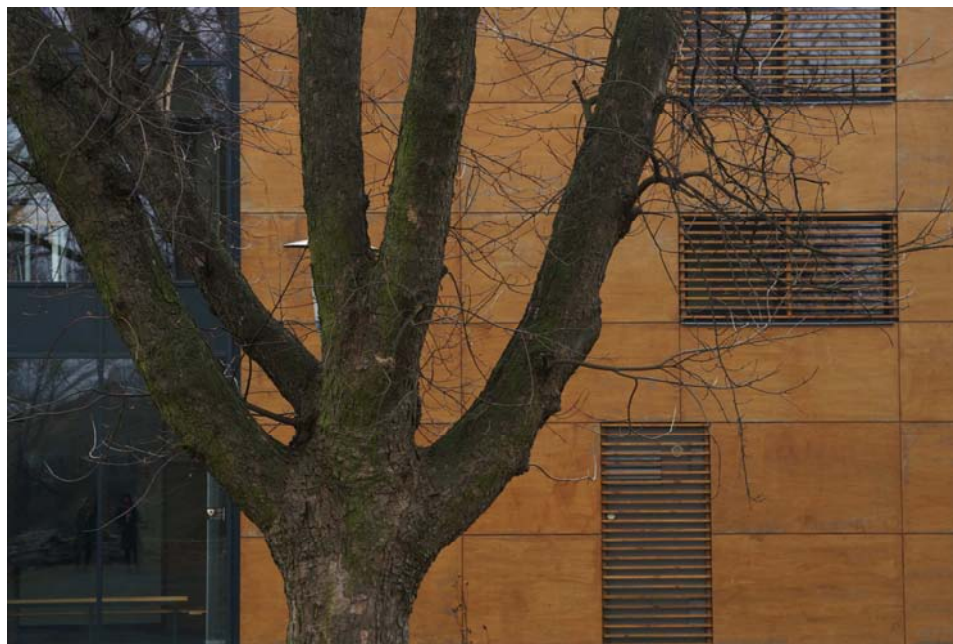
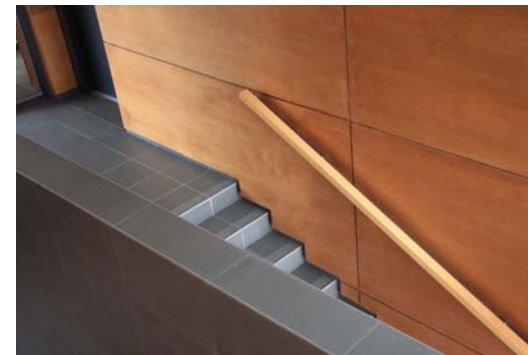
A reprezentatív terek belmagassága lehetővé tette, hogy az egyébként 2 szintes épületben az alárendelt funkciókkal töltött fadobozokban három szint is elérhessen, így az aszimmetrikus kétkarú lépcső fordulójából nyílnak az irodák és öltözők, míg a harmadik szinten egy hídon lehet a két tömeg között a gépészeti helyiségbe jutni. Mindemellett az épület akadálymentes, minden szintje lifttel is megközelíthető.



ANYAGHASZNÁLAT, SZERKEZET, GÉPÉSZET

A tervezés során törekedtünk a visszafogott, tiszta anyaghasználatra. Az épületet a parkhoz tartozónak tekintettük, a jövőre nézve reméljük, magába olvasztja, be is növi azt.

A függőkert ékje és a „záró párkány” anyaga festett vakolat, a fadobozokra nagytáblás faburkolat jellemző, amely a nyílások előtt vízszintes lamellákká szakad fel, így eleget téve a belső terek fényigényének az egységes burkolati hatás megőrzése mellett. A bádogosszerkezeteket ötvözött horganylemezből, a nyílászárókat antracit acélszerkezettel terveztük. Az előlépcső helyszíni műkő, míg a függőkertre felkúszó ösvény és a terasz burkolata hőkezelt fa, korlátja antracit acélszerkezet. A belsőben is a fa és a vakolat a meghatározó a sötét porcelánkerámia és szőnyegpadló mellett. A fadobozok burkolata a belső térben folytatódik, és kiegészül a beépített bútorok felületeivel. A laborok világa steril, szürke linóleum padló hófehér bútorzattal és csempe falburkolattal, csak a helyiségeket elválasztó acél-üvegszerkezetben akad néhány fabetét.



Az egész épületre három szín jellemző, a fehér (vakolat, laborbútorzat), a szürke (acélszerkezetek, padlóburkolatok) és a fa meleg világosbarnája (falburkolatok, beépített bútorok, korlátok, nyílászárók).

A szerkezet és a tömegformálás szorosan összefügg. A homlokzati teherhordó falakat a fadobozok belső oldala mentén két vasbeton fal egészíti ki, amely a második emeleten a Lajta felőli épületrészben hosszú gerendaként fut, hogy végül a függönyfal előtt vasbeton pillérben végződjön. Kijelöli a tengelyt, megmutatja a kijáratot és tagolja a teret.

Ahogy a szeméttelvet sikerült felszámolni az építkezés kapcsán, úgy a tervek szerint a menza és az akadémia emésztője is megszűnik ebből az alkalomból, és megvalósul egy átemelő segítségével a városi csatornába kötött szennyvízrendszer.



AZ ÉPÜLET UTÓÉLETE

Az épületet végül tavaly ősszel vették használatba. Addig évekig állt „gazdátalanul”, ami nem múlt el nyomtalanul. Ennek sok oka van. Részben az, hogy végül mégsem az egyetem kapta az EU-s vízvizsgálati megbízásokat, részben az, hogy változások történtek az egyetem vezetésében, és az új nem tudott azonosulni a régi elképzeléseivel. Ma egy amerikai kutatási és oktatási háttérrel rendelkező biotechnológiai kutatással foglalkozó cég használja, kezdi belakni a belső tereket. A szakkörteremben is nagy az élet, itt minden az eredeti terveknek megfelelően működik, az arborétum növényállományának kiterjesztése szigetközi növényekkel az épület környezetében már megkezdődött.

Épület és helyszíni fotók:
Francsics László
Lenzsér Péter
Taraza Boushra képei mellett, saját felvételek
Látványtervek:
Dobó Krisztina, Navalia Kft.