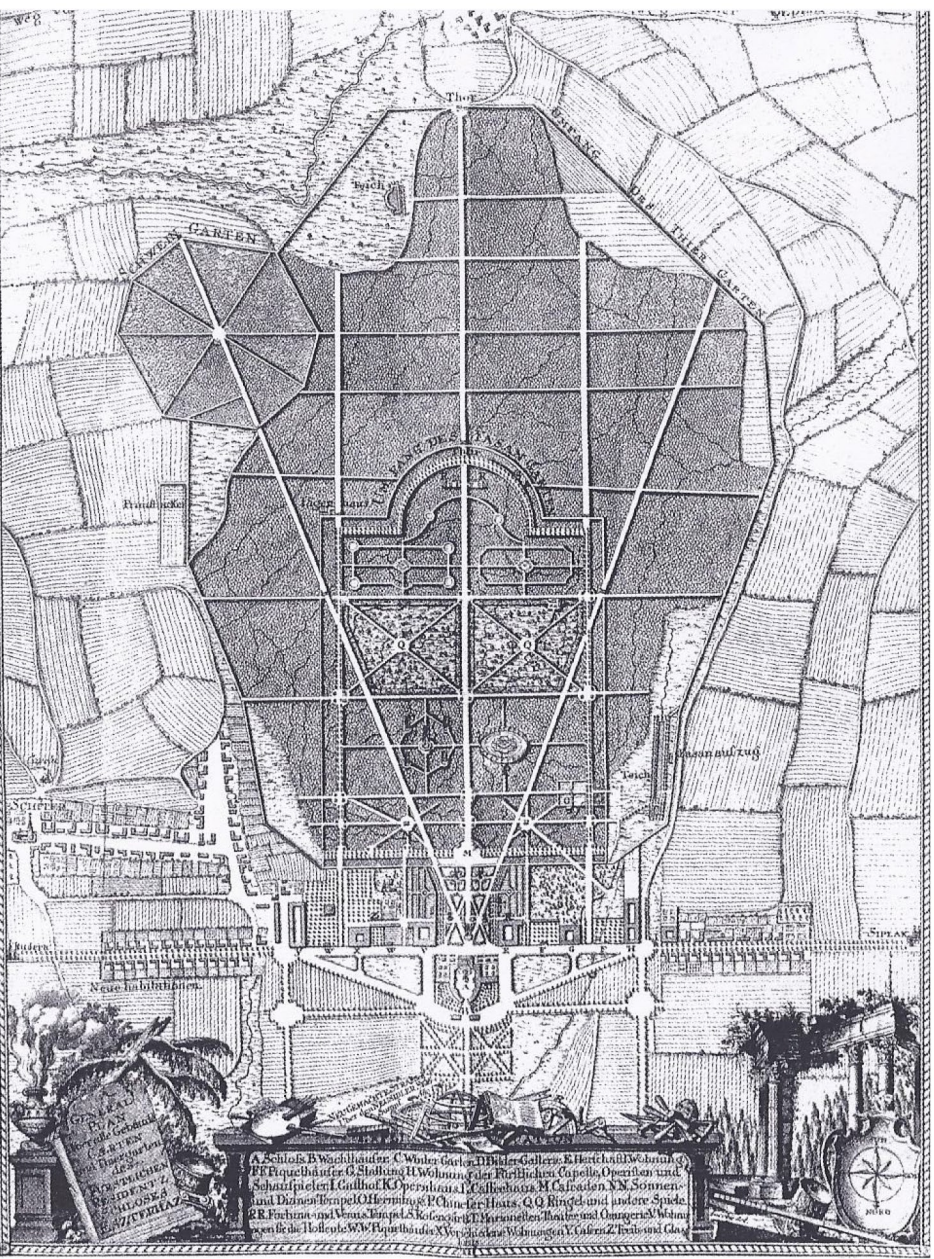


„...az építéset...szükséggéppen aritmetikus viszonyoknak engedelmessé, minthogy azonban az építéset zene a térben, mondhatni megmevedett zene, a viszonyok egyszersmind geometrius viszonyok.”

Schelling



### Bevezetés

A fertődí kastélyt valaha, amikor még Eszterházyaké volt, s a községet is Eszterházanak hívták, gyakran emlegettek mint a magyar Versailles-t. S valóban, aligha van hazánkban olyan hely, ahol a XVIII. századi korlátlan hatalmú, fejedelmi vagyonú arisztokrácia ilyen káprázatos pompával közelítette volna meg a kor építészeti mintaképét. Mind az építészeti modor, mind a játékos, magába zárkózott, külön világot építő késő barokk, illetve rokokó életforma a francia királyok által teremtett versailles-i „összkép” szerint igazodott itt is és szerte Európában. A régi világ rég eltűnt az idők árjában. Eltűntek a hercegek, rizsopros parókák, a harisnyás inasok, a diszruhás testőrök, és eltűnt az élet habjaként táncoló, önfeléd, önző, az egész világot csak saját luxusa és szórakozása alapján szemlélő főúri osztály-de itt maradt a mai kor emberének a legszűkebb magyar vidéki kastély, az építészeti, a belső tervezés, a kertépítés nagyra becsült remeke. A közben eltelt több mint két évszázad alatt megkopott az egykor oly büszke fejedelmi kastély, s a II. világháború betörtötte a romlását. 1959-től kezdve azonban ismét építések, festők, szobrászok, bútorművészek dolgoztak itt, hogy helyreállítsák és megmentsék ezt a ritka szép műemléket. Fertőd ma már megújult pompában várja a látogatókat. Várja az érdeklődőket, akik gyönyörködnek a rokokó idők itt maradt szépséges emlékeiben, és élvezik a hallhatatlan messi. Haydn melódiaiának színyalását. A nagy muzsikusi emlékre rendezett díszhangversenyekre megyek földről, hazai és külföldi tájakra idesereglegnek a zenekedvelők, hogy a helyszínen hallják feleselendő a örök dallamokat.



### Lovarda

Gevork Emin  
Zongora  
(részlet)

Már rég olyan, akár egy ócska szekrény.  
Rajta szomorú, porfogó terítő.  
Kulcsát gazdója zsebre vágta.  
Födélén most vásári pompa:  
porcelán ámorok, gipszlefalatok.  
Zongora volt valamikor.  
Most ócska szekrény.

A szobában tombolt a vágás, a vakolat is hullt belé.  
Vendégserег táncolt.  
Döngött a padló.  
Gögös gipszlefalatok oszloplába alatt,  
mint kő alá szorult virágok,  
megzúzott Bach-fugák ziháltak,  
(...)

Akkor vesztettem el fejemet.  
Föltéptem a zongora födélét,  
hideg billentyűit megsimogattam,  
és lerántottam a hímzett terítőt!  
A hét elefánt hétfélre repült,  
bukfenczett a boldogtalan Ámor...

Zongora lett megint  
az ócska szekrény.  
Lélek vergődött újra benn,  
sírt, tombolt, énekel,  
és eggyé lett velem a szérelemben.

(...)

Hazaindultam.  
Éles szembeszél fúj.  
Hogy mit kellett tennem, tudtam pontosan.  
A gipsz Ámor hiába mosolyog, roporzékolhatnak az elefántok-  
ne sírj, zongora, ócska szekrény,  
ne sírj.



A kastélytól nyugati irányban, a Fertőszentmiklós felé vezető országút közelében található, a földszintes, négyzet alaprajzi, közepudvaros, 11 ablaktengeyes épület. Klasszicista homlokzata sávós vakolást, közepén kosárvés kapuvál, medallionos fejezetű lizenákkal, feletre attikával, két konzollal, és közöttük fonatos dísszel. A párkányzaton lovát fékező férfi, a magyar csíkos szobra, az egyik első monumentális paraszttábrázolás a XVIII. század második feléből. Az egész homlokzaton, copfos jön félépítések között körszelvényes nyílású ajtók vannak. Igaz ezek nagy része csak vak ajtó, illetve magas parapetű ablak bújik meg a szalagáter mögött. A golyvás párkány feletti fémlemez minden második tengelyében kör alakú kökeretben szögletes ajtó nyílik. Az első és utolsó tengelyben, a fémlemez felett fékvó puttó volt látható. Az egykori leírások szerint az istálló 110 ló számára készült. Az épület egyáltalán koesi- illetve szerszámúzeum céljára is szolgál.

Tudomásom szerint az épület egyik felében a Kisérleti Gazdaság művelődési otthona (Joseph Haydn Kultúrteremként), másik felében a gazdasági konzervüzem működött a 90-es évekig, majd a német FELIX kecsap gyár, ami már kb. egy évtizeddel ezelőtt nem üzemel. azóta az a fele teljesen elhagyott állapotban áll.

A lovarda alaprajzi elrendezésében teljesen logikus szerkesztési elveket követő épület. Két bejárata van a középtengelyben, amelyeken át be lehet jutni a zárt épületszárnnyakba, vagy egyenesen a belső udvarba. Az épület külső falai 1m vastag téglafalak. Az udvar felőli határoló falak belső meghosszabbításában kifelé mutatnak a külső homlokzatokig, ezek osztják négy egyértelműen elkülöníthető részre az épületet. Három ilyen „kifutó” falnál látszik, hogy bejárati ajtó volt. A két fő tárral párhuzamos épületszárnny belső szélessége 10,5m, míg a rájuk merőleges két szárny 1m-rel keskenyebb.

A külső homlokzatok majdnem teljes szimmetrikusak, a barokk építési elveknek megfelelő képet mutatva, ezzel szemben a belsők sokkal inkább a funkcióknak kiterít szerkesztés szerint készültek. Az átalakítások ellenére a szellőtér vakolat miatt jól láthatóak a régi nyílások helyei, a boltíves áthidalások. A keleti belső fal szinte teljesen zárt, de kutatásaim során arra a bizonyosságra jutottam, hogy mivel az a rész is istálló funkciókat látott el, ezért nagy valószínűséggel a külső homlokzat tagoltságát hordozhatta magán. Ebből következik, hogy a főtér felőli szárnyban is a lovak kaptak helyet. A belső udvari nagy nyílások jelzik, hogy a ház Dél-nyugati szárnyra lehetett a kocsiszín, mivel csak itt jelennek meg akkora áttörések, amin befér egy lova.

A lovarda belső terei szinte százalékban elpusztultak, egyedül az Északnyugati szárnyban található meg a falon a régi márványburkolat, valamint egy darab márványterítő. A földmunka valószínűsíthető teljes cseréje után most vasbetonon nyugszik a kis hajlásszögű fémlemezfedésű tető, olasz hatására az attika teljes takarásában húzódik. A belmagasságok különbözőek a terekben, de azt nem lehet tudni, hogy csak az átalakítás után lett így vagy eredetileg is ilyen váltakozó volt-e.

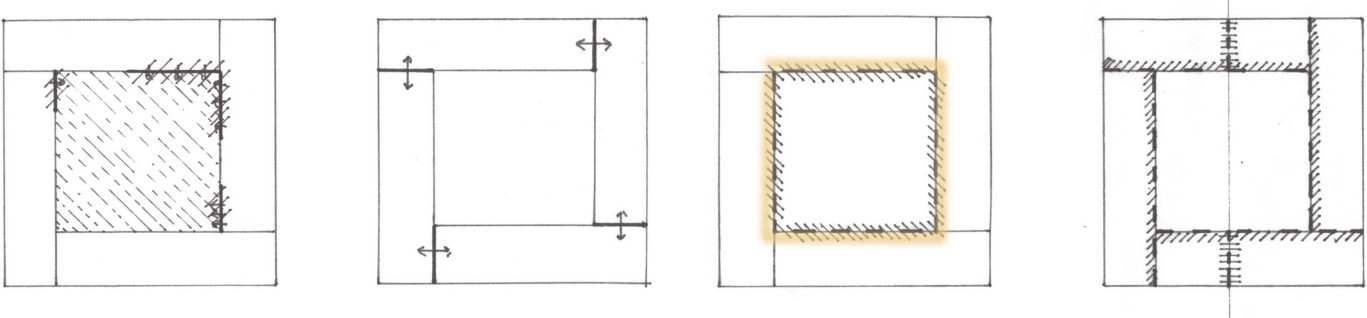
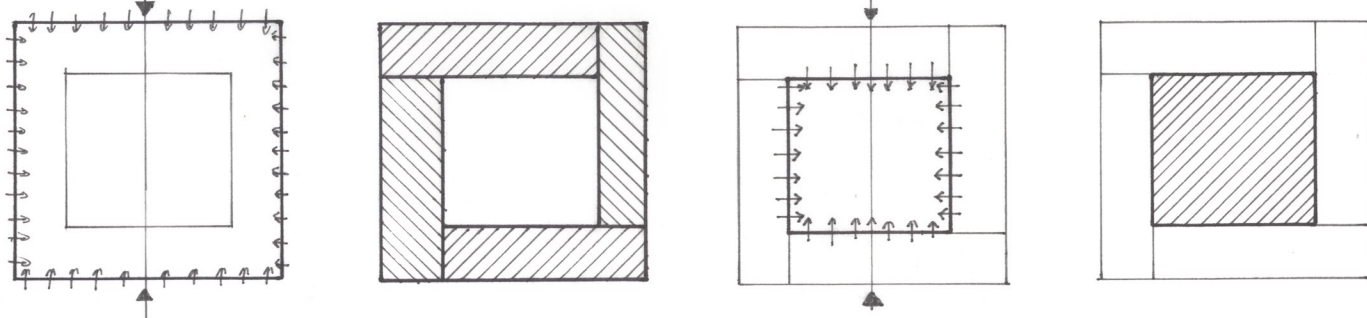
A lovarda épület átalakítására született elképzelések, a jelenleg elfogadott állami döntés szerint, egy éterremsort alakítanak ki az épületben elsősorban magasarányú vendégek számára. Ez egy olyan koncepció része, amikor Fertődön már több exkluzív szálloda is megvalósult. Véleményem szerint ez az elképzelés teljesen hibás, mert még a környezet, ami évi 130-150.000 látogatót vonz, sem tudja teljesen ellátni a környék étermeit, valamint a kastély együttesnek van éterme, ami szintén felújításra vár, és sokkal jobb helyen is van egy vendéglátó funkció épületnek.

### Kezdeti lépések

A tervezési programom kialakítása során egyik legfontosabb szempontnak tartottam, a meglévő épülethez való érzékeny hozzáállást. Ez a 63x63 méteres barokk-rokoko szimmetrikus épület egy erős alapot képez. Nem akarok, és véleményem szerint nem is szabad elmentni az adott terei mellett. Ezek bizonyos mértékben meg is határozzák, hogy a különböző funkcióim mekkora alapterületet fognak elfoglalni. A négy részre tagoltságot kell elsőképp említenem. Úgy szeretném feltölteni a tereket, hogy a struktúra megmaradjon. Így a négy rész: zeneiskola, fogadóter-aula a koncertterembe, koncertteremt kiszolgáló blokk, kamara-próba terem és művészeket kiszolgáló funkciók, valamint az örökid-átalalm képzett tér-maga a koncertterem. Természetesen ezeket oly módon szükséges egymás mellé sorolni, hogy ahol elengedhetetlen és a lehetőség is adott, ott kapcsolat létesíthető a közöttek.

Célom továbbá az, hogy az épület adta lehetőségek szerint az egyes elkülöníthető funkciókat külön bejárattal megközelítve egymástól függetlenül is használni lehessen.

Ahogy az Eszterházi építéset környezetet vizsgáltam, arra jöttem rá, hogy példátlan harmónia jellemezte, amit ezalán a barokk építészet, de Esterházy Miklós és a maga köré vont mesterek, művészek generáltak. Ez a hatás érezhető a lovarda épületén is. Ennek az egyensúlynak a megőrzését tartom a legfontosabbnak a tervezés során. A térsztruktúra alakításával, sűrűsödéseket-ritkulásokat, tágabb és szűkebb tereket szeretérem eszközöl használni, hogy a lehető legjobban újraéltelmezem ezt a rosszul használt eszterházi művet.



Az épületről megállapítható, hogy kifüld csak egy képet mutat - a szimmetrikus homlokzataival, a vak ajtókkal, stb. -, de mindemellett erős belső világgal, hangulattal rendelkezik.

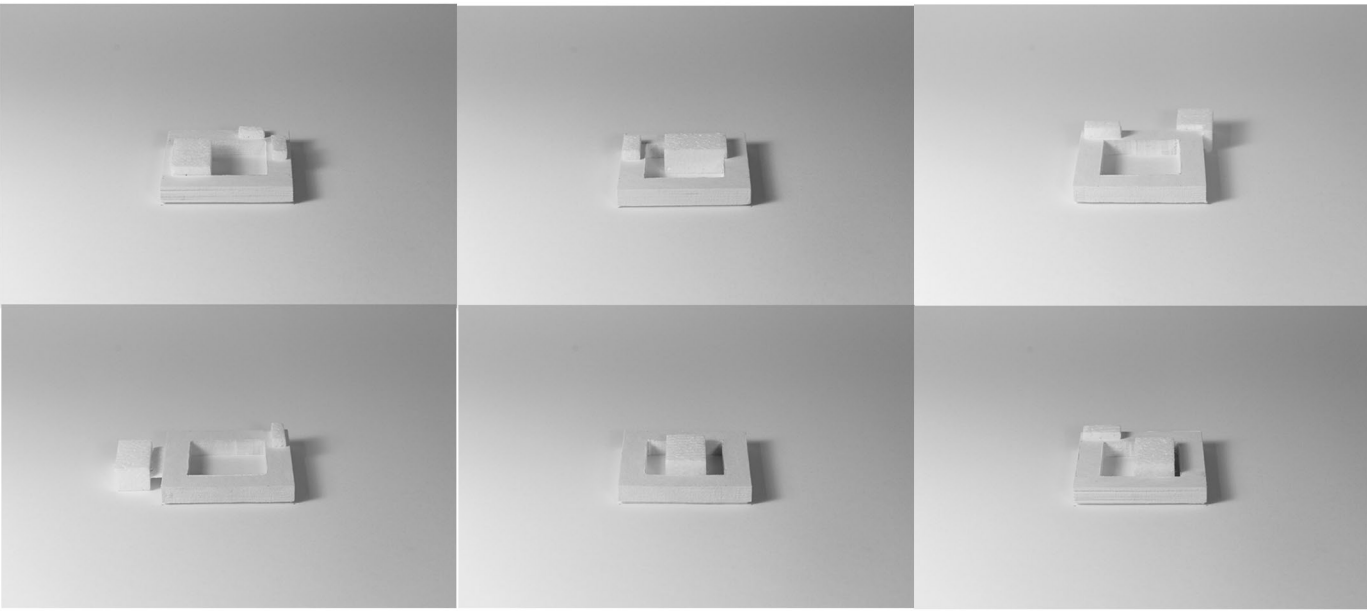
### A tervezést megelőző felismerések:

- szimmetrikus
- négy részre osztott
- befelé fordulás belső világ
- belső világ
- különböző megnyitások
- kapcsolatterem és részek között
- belső kör
- funkciók szerinti megnyitás

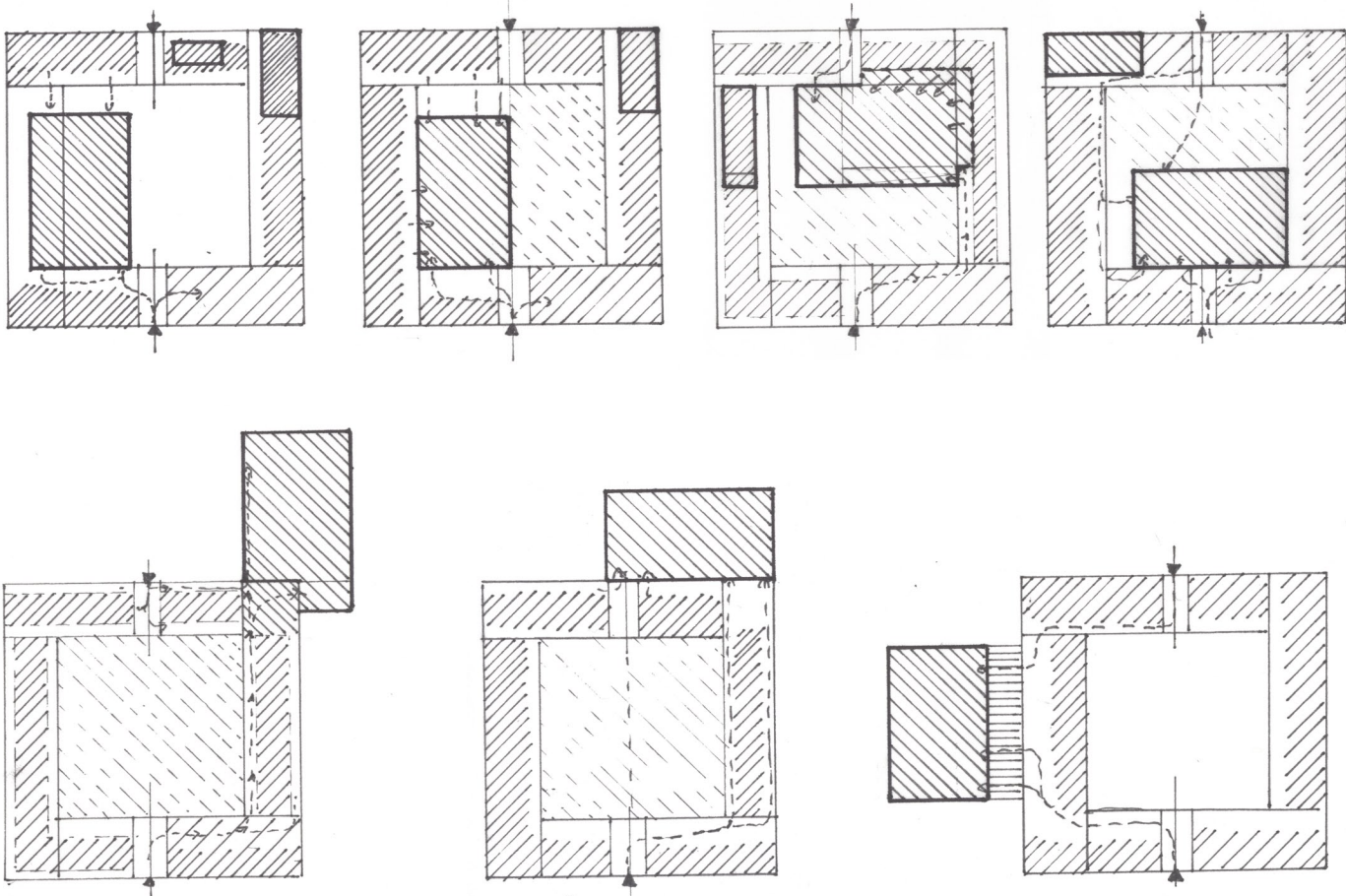
A konstruálás során meg kell őrizni a hajdani kor emlékeit és ezzel együtt életképes, új funkcióval kell ellátni.

### Tömeg

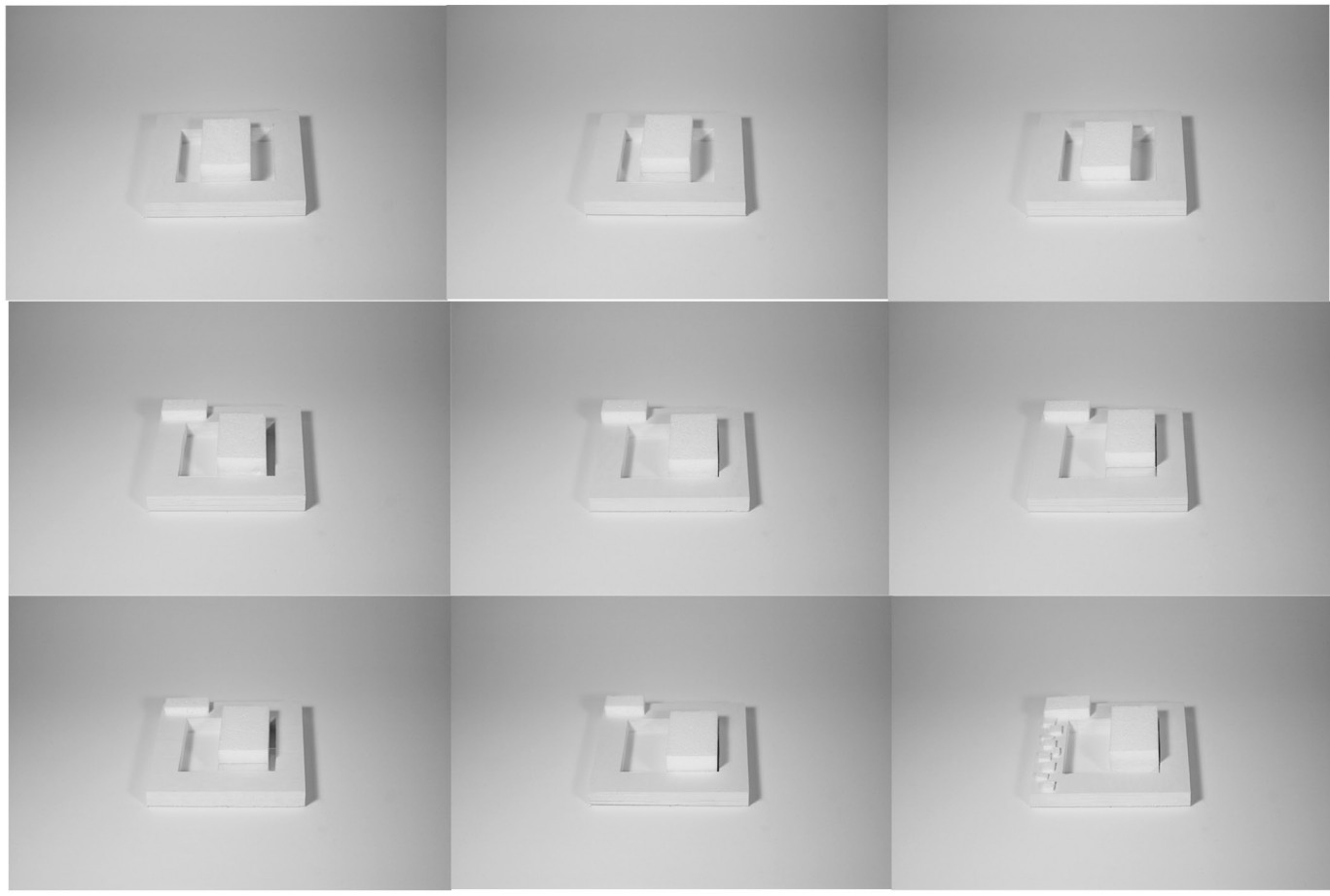
A tömeg - játék. Számos tényező volt, mely befolyásolta a formálást és meghatározta az épület térben elfoglalt helyét. Szerpe volt a koncertterem méretének kialakulásában a nézőszám (450 fő), a zenekarok helyigényének (nagy szimfonikus zenekarok).



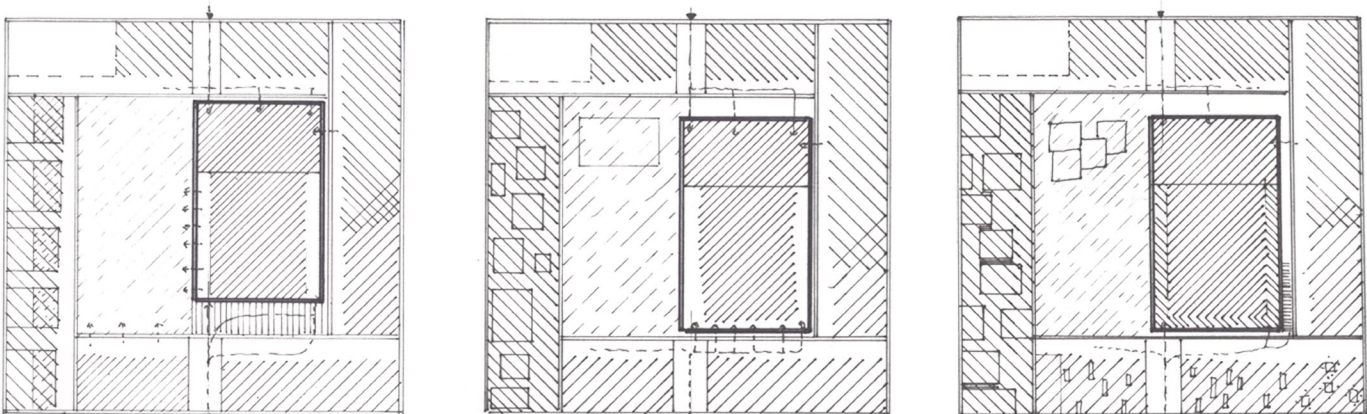
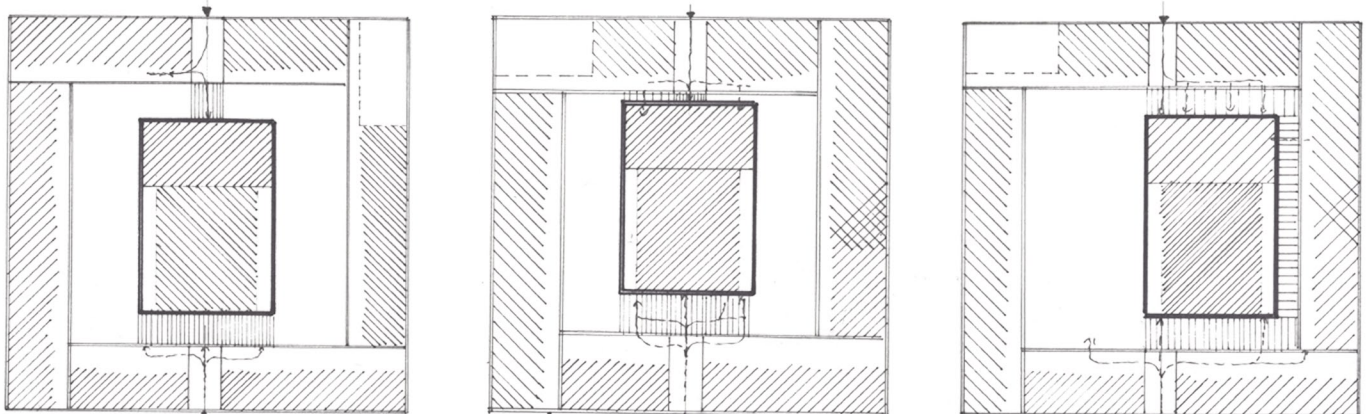
Kerestem az összefüggéseket, vizsgáltam a terek sűrűsödését, ritkulását, figyelembe vettem a nézők és a koncertterem lehetséges kontextusát, a kiszolgáló blokkok és a koncertterem kapcsolatát.



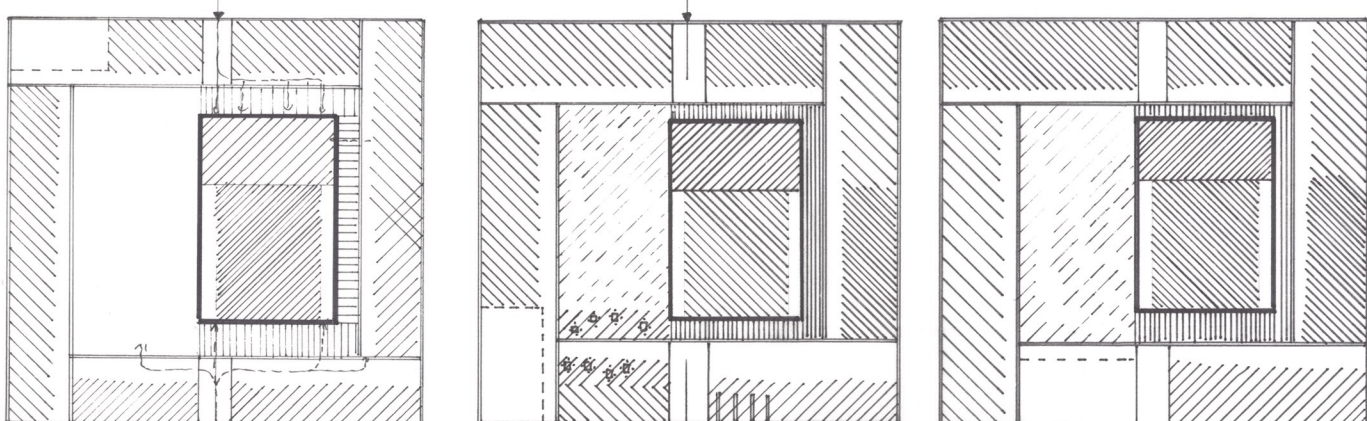
Levontam a következtetést, mely azt eredményezte, hogy a koncertterem legmegfelelőbb helye a belső udvarban van. Ezzel megteremttem a harmóniát a meglévő és az új épület között, úgy hogy nem kerül háttérbe a régi épület. Két lehetséges elrendezési mód merült fel: a szimmetrikus és az asszimmetrikus. Megannyi variációt kipróbáltam a tömegek elhelyezésére.



Míndezek tudatában vizsgáltam tovább, hogy mi lenne az optimális megoldás. A meglévő épület adottságai segítettek az alaprajz megkomponálásában és a „Zenedoboz” - koncertterem - helyének definiálásában. Kísérletek hosszú sora után, nyilvánvaló lett számomra, hogy az épület belsőfalai által keletkezett sodrás miatt, a koncertterem kitalálódik oldalra. Ez funkcionális szempontból is indokolt, mivel így biztosított a kapcsolat az eltérő rendeltetési épületrészek között (nézőtér, fogadóter, színpad, előzők, raktárak stb.).



A következő lépés a kamaraterem helyének megkeresése volt., mely végül a főbejárat mellett került, ezáltal kiegészíti az aulát és kapcsolatot biztosít a zeneiskolával.



### Joseph Haydn zeneiskola

A Soproni Zeneiskola néhány tanára az 1970-es években vállalkozott arra, hogy a mostoha utazási körülmények ellenére Fertőd és Sopron között "ingázson" és zongora, hegedű szakokon oktassa a jelentkező gyerekeket Fertődön is.

A tanítás tárgyi feltételrei (termek, rendelkezésre álló hangszerek stb.) sok kívánni valót hagytak maguk után, a felkészítő tanárok azonban bízták a mondatban: "táncolni kell, a zene majd csak megjön valahonnan" - azaz jó munkával, a tanulólétszám növelésével elérhető lesz a feltételek javítása is. Az itt élő, zenét szerető és művelő embereknek is köszönhető, hogy a hirtelen években a kapuvári zeneiskola fiókszolgálatként megkezdődött a zenetanítás a megye akkor legáltalabb zeneiskolájában, Fertődön.

Fertőd Nagyközség Közös Tanácsa 1977-ben „Fiók Zeneiskola” létesítéséről határozott. A közel hatvan tanulóval elindított iskola igazgatója Fejérvári Sándorné volt.

J. Haydn egykori lakhelyén a Muzsikaházban - amely az 1980-as években Fertőd egyik legszűkebb, felújított barokk épülete volt - méltó környezetben kapott otthont a zeneiskola. A tanulólétszám növekedésének biztosítéca volt az is, hogy Fejérvári Benedek a zeneiskola igazgatója, egyben az általános iskola énektanára, és az iskolai kórus vezetője is volt. Az Eneklő Ifjúság mozgalomban elért kiváló eredményeknek, az énekkari foglalkozásokon szerzett zenei élményeknek köszönhetően a kórustagok, illetve tanulók nagy számban váltak a zeneiskola tanulóivá. Az elméletet a gyakorlatban alkalmazva jól tudta, hogy a „zenei tömegnevelésnek az éneklésre kell épülnie” és hogy az általános iskolából indulhat ki. Így kezdett mindent megenni a zene és az énektanítás becsületének helyreállításáért, munkájával csakis művészi értékeket kívánt átadni.

1995-2007 között zeneiskola tanulói létszáma csaknem megnégyszereződött (220-240) az indulólétszámhoz képest.

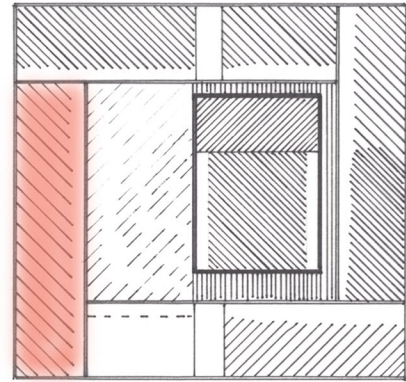
Az elmúlt húsz év alatt többen voltak, akik a Fertődí Zeneiskola tanulójaként kezdték meg alapfokú tanulmányaikat és ma már zenei pályán tanárként, zenekari muzsikusként, egyházzenei kántorként dolgoznak itthon vagy külföldön, illetve még zenei középiskolák intézmény tanulójaként készülnek hasonló pályára. Iskolánk térségi, regionális feladata ezekben az estrendőkből még erőteljesebbé vált - tízezer teleüléslől érkeztek gyerekek.

A zeneiskola a település életében akkor, és azóta is a közművelődés egyik bástyája. Ennek köszönhetően 1989-ben - a 20. Országos Ifjúsági Zenei Tábor évében - a Muzsikaházban, a zeneiskola szomszédságában, az akkori népművelő kezdeményezésre, Haydn iránti tiszteletből a mester egykori eszterházi rezidenciáján egy emlékszoba, kis múzeum nyílt, - amely a J. Haydn emlékek után kuratók egyik zarandokhelye lett, egyben kamarakonzerteknek is hely ad.

Az iskola hagyományos rendezvényei: - a tanév végi ünnepi hangverseny az Esterházy-kastély díszteremben, - az adventi templomi hangverseny, amelyet a Fertőd-Eszterházi Szt. Kereszt templomban (1995-...) tartanak, továbbá - a Zene Világnapja - október 1. alkalmából rendezett hangverseny, amelyben évenként felváltva híres meghívott művészek, illetve a zeneiskola egykori tanítványai, tanárai lépnek fel (1998-...), a pedagógiai szakmai nap a furulyát oktatók számára, ... Győr-Moson-Sopron megyében a Fertődí Zeneiskola adott otthont a IV. Európai Ifjúsági Zenei Fesztiválnak. Ez a nemzetközi jelentőségű rendezvény nemcsak az iskola, de a megye jó hírét is öregbítette.

A zeneiskola a teljes tervezés során külön szívügyem volt. Megtudtam, hogy az elmúlt idők alatt sokmindent túlélt, ámbar most helyét veszteknek látszik. A muzsikaházból kiköltöztek, és hiába volt az 50-es évektől fogva a kastély fejlesztési koncepciójának része, úgy látszik, hogy napjainkra kikerült az állami gondviselésből.

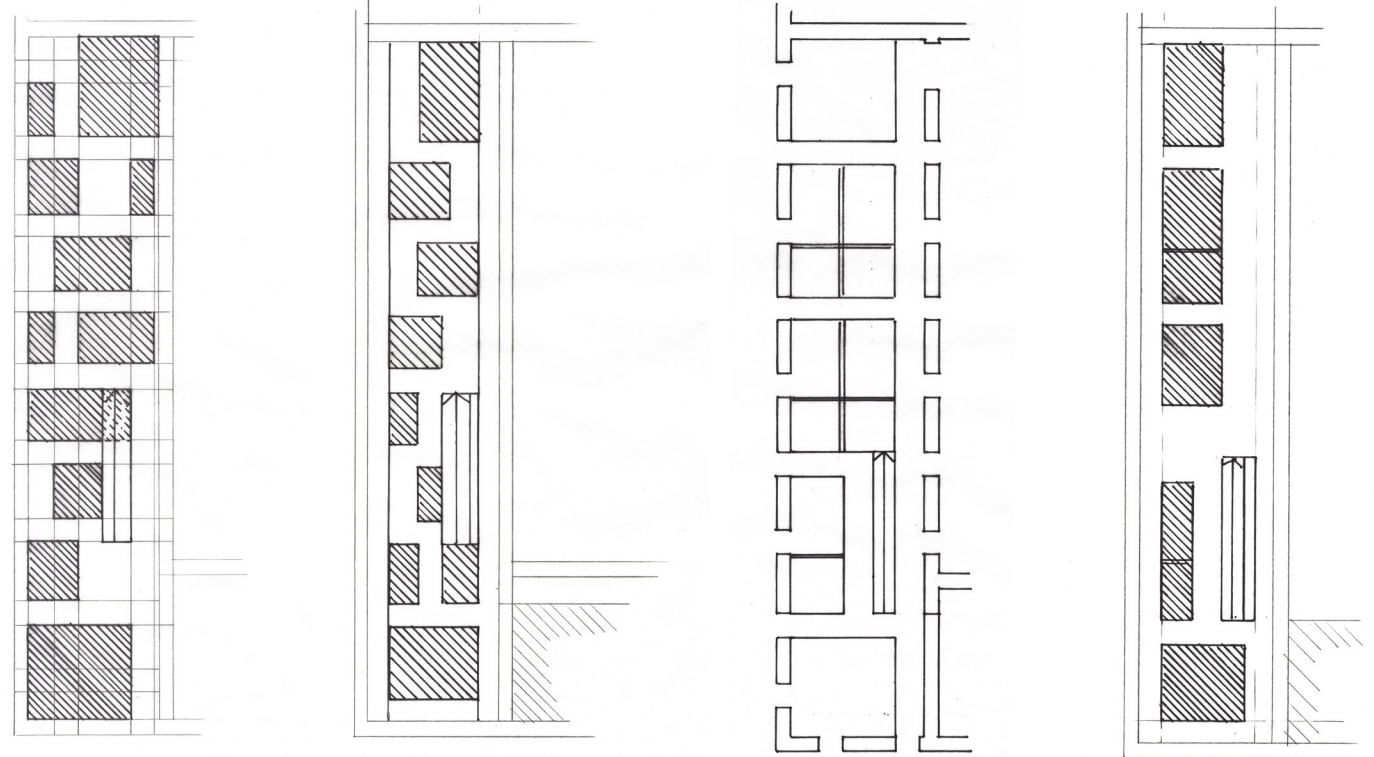
Ez a határozat volt, mely motivált a tervezésben.



A zeneiskolát a lovarda keleti, kastély felőli szárnyába tervezttem, külön egységként, saját bejárattal. Értém a meglévő épület kínálta lehetőségekkel és kihasználtam az egykoron színpadlásként funkcionáló tetertérre.

### Két beépítési lehetőség merült fel:

Az egyik elképzelés az volt, hogy labirintus jellegű - alakulását az ablakok befolyásolják - , tört úrvonalú iskolát képezz, úgy, hogy minden hangszernek külön termet biztosíts - ezáltal megteremttem nekik az ideális tereket, amit az adott hangszer igényel - Ezzel szemben a másik elrendezési koncepció ennél sokkal racionálisabb, áttekinthetőbb, de hordozza a hangszer - térigény alapjait.

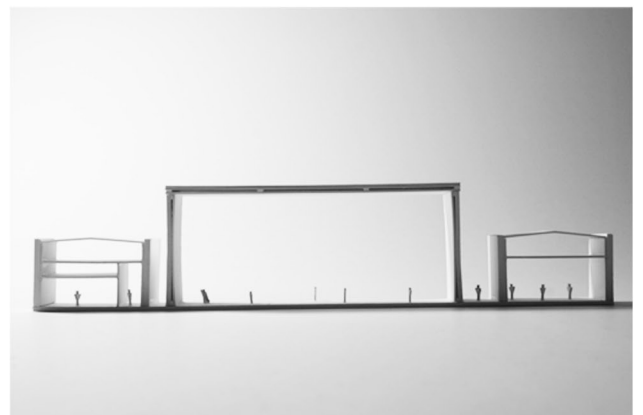
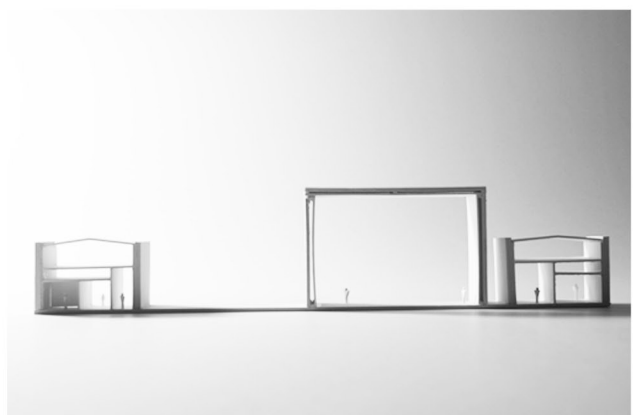


A két elrendezés közül az egyszerűbb, oldalra kitoltra választottam. A közbenső födémeket lejjebb vittem, elartottam a főfalaktól, ezáltal kiegyenlítettem a szintek közötti belmagasságkülönbségeket.



### Terek

A tereket metszetmakettekkel keresztül próbáltam megérteni - így kerestem meg a megfelelő belmagasságokat, a terem és a meglévő épület közelségét, kivágásokat, kapcsolatokat.



### Verlki



Miután az koncertterem a helyére került, még a külső burkolatok meghatározására volt szükség. Főbb szempontjaim a tömegszerűség, a reprezentatív megjelenés, a barokk környezetnek megfelelő anyagválasztás, a könnyedség volt, mely külső és belső burkolatcatt egyaránt megeléghet.

Úgy gondolom ezeket az elvárásokat a korcolt vörösréz lemez teljes mértékben kielégíti.

