

# VÁZLATOK

GRÁTZER.SZABOLCS.2012.AD







## Történelmi öttekintés



1772 // Osztrák császári térkép részlete

Kisoroszi Pest megyében, a Szentendrei Sziget északnyugati csücskében elhelyezkedő község. A terület már a rómaiak által is lakott volt; a település északnyugati részén, illetve a Hosszúréti-dűlőben római őrtornyok maradványait tárták fel. Ezt pontonhíd kapcsolta össze a Verőcében található erődtámmal. A település Rosd nemzetség birtoka volt, majd a hagyomány szerint Kálmán király uralkodásának idején oroszok telepíttek a vidékre, innen ered a település neve. A XVI. századtól a Kalászi család birtoka, később Mátyás király hajdúkat telepített ide. A település népessége 962 fő<sup>[1]</sup>. A lakosság katolikus, illetve református.

1 Helységnévkönyv adattár 2010 (magyar nyelven) (XLS). KSH, 2010. január 1. (Hozzáférés: 2011. június 14.)

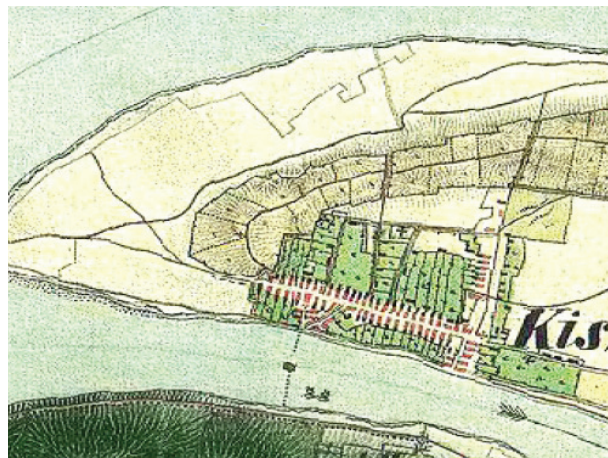


1772 // Osztrák császári térkép részlete

A település Tahitótfalu felől közelíthető meg autóval, illetve Dunabogdány felől révvel.



1785 // Osztrák haditérkép részlete



1870 // Osztrák térkép részlete



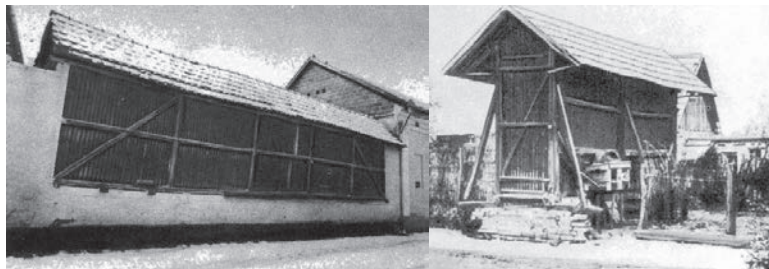
1806 // Osztrák haditérkép részlete

A térképeken jól látható, hogy a XIX. század második feléig a településnek csak a Dunával párhuzamos tengelye köré szerveződött része épült ki, az is csak a mostani Hősök térig, illetve a Rév utcáig. Annak sziget felőli oldalán, a mai Rácز fogadó területén helyezkedett el a temető, mely ma már az ófalu északi határában található. A település második, folyóra merőleges tengelyét a Hősök tere (régii faluhatár) - Rév utca képezi. A települést sokáig szőlősökkel volt körülveve.

## Fogalomgyűjtés

szerkezet  
kilátás  
támfal mögé bújjás  
kapaszkodás  
letámasztás  
víz fölé nyúlás  
egyszerűség  
tapadás

## Hatóságok



bal fent: göré (Adorján, v. Bács-Bodrog m.); középen fent: göré (Csokonyavisonta, Somogy m.); jobb fent: Stég fekete-fehér (Szenthe Zoltán);  
bal lent: Stonehenge; jobbra lent: Dogon település (Mali)





bal fent: Mesa Verde (Colorado); jobb fent: Vizikerék (Hama, Syria); bal lent: Duna látkép; jobbra lent: verőcei fal (Verőce)

## Település vizsgálata

### Utcarendszer

Utcarendszerét tekintve a település egyértelműen bordás rendszerű<sup>11</sup>. Ennek kialakulásáért valószínűleg a falu két Duna ág közé zártsága felelős. Első lépésben a telkek folyóval való kapcsolatából adódóan hosszúkás, folyóra merőleges telkek jöttek létre. Ez hozta létre az első, folyóval párhuzamos tengelyt. Ezzel egy időben jöttek létre a főútra szimmetrikus telkek, majd az azt lezáró újabb utcák. A település növekedésével ez a rendszer fejlődött tovább, és mivel a párhuzamos utcák összekötése a hosszirányú utcák hossza miatt szükségessé vált, a sokáig falu végét jelentő terület (a mai Hősök tere) egy új, az elsőre merőleges tengelyt jelölt ki, a későbbiekben fontos szerepet kapva.



Utcarendszer

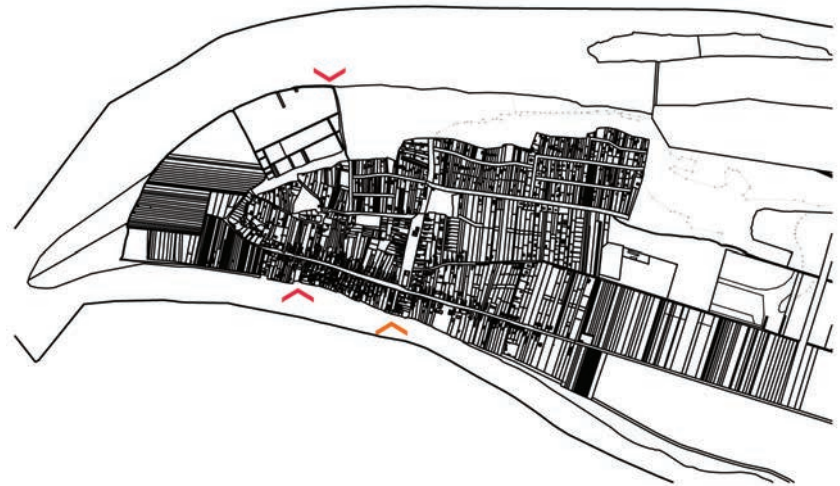


Főbb tengelyek

<sup>11</sup> Meggyesi Tamás: Települési kultúráink. Budapest, Terc Kiadó, 2008. 70p. ISBN 978 963 9535 72 5



Támfal (szakaszos)



Révek elhelyezkedése

## Támfal

A Duna partján szakaszosan támfal húzódik, mely a verőcei kőfal mintájára épült. Szakaszosságának oka, hogy itt egyedi kezdeményezésre épült, ettől sokszínű anyagában, mintázatában, és kivitelezésének minőségét tekintve is. A támfal a kapubejáróknál befordulva fel-fut a Rév utcába is, azonban a többi, hasonló elhelyezkedésű utcában nincs arra utaló jel, hogy árvíz elleni védekezés céljából hasonlóan jártak volna el. A folyó felőli telekhatárok szintén nem központi szabályozás következtében 'ugrálnak', ezek a rendszerváltást megelőző időszakban történt elbirtoklások eredményei. Ezen határvonalak az 1990-es évek eleje környékén kerültek rögzítésre.

## Révátkelők

A nagy Duna ágon üzemeltetett révet bezárták, ma csak Dunabogdány felőli rév működik.

- Már megszűnt átkelőhely
- Jelenlegi átkelőhely





A tetőgerincek vizsgálatával bizonytalanságokat, csomósodásokat kerestem. Megállapítható, hogy a templom környékén a házak nem a faluban megszokott módon követik az utca vonalát, több törés is felfedezhető.

"MINDENFAJTA GONDOLKODÁST FÖL KELL ÉPÍTENI, HA MAGÁTÓL JÖN, EZEN A SZINTEN, AZ BIZTOS BAROMSÁG."

*Kapy Jenő*



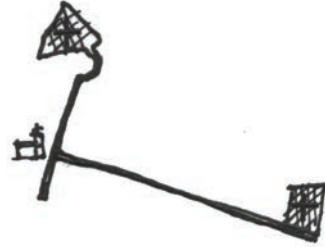
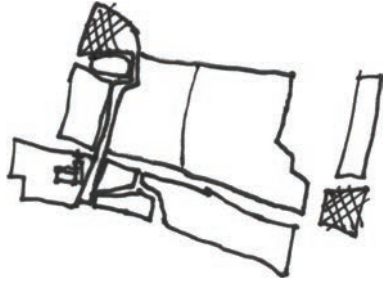
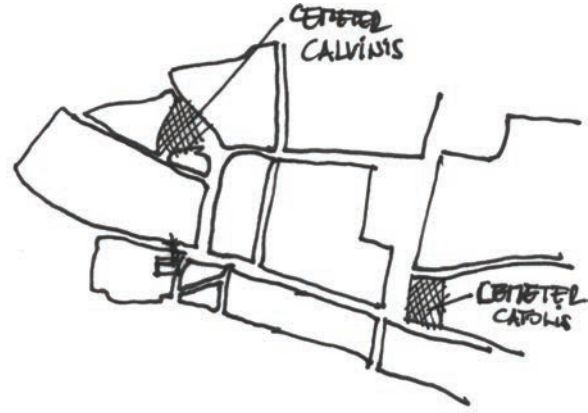
Domborzat

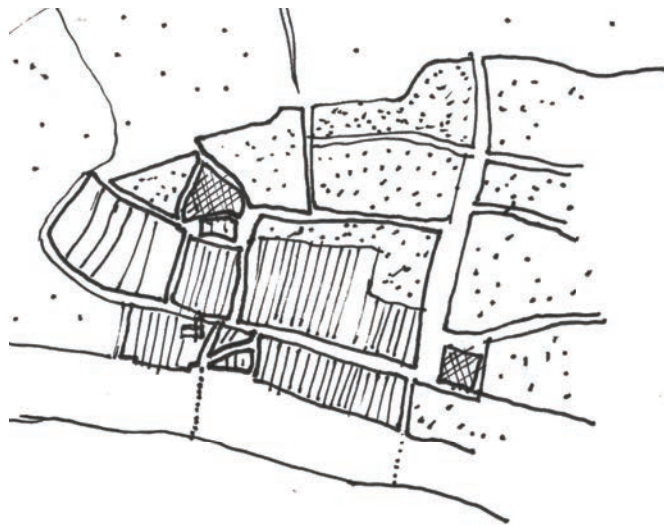
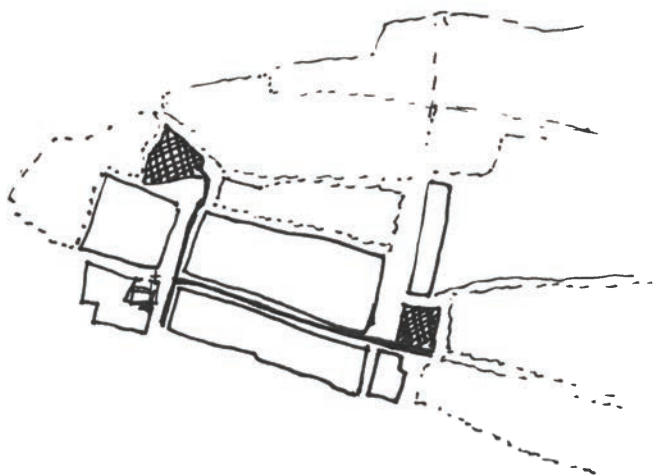
- Magasabb területek
- Alacsonyabb területek
- Ártérület szintje
- Duna vízszintje

### Domborzat vizsgálata

A domborzati vizsgálatok során egyértelmű vált, a település szigeten való elhelyekedésének oka. A település az árvízről védett, ártér fölé emelkedő területen jött létre. Tekintetbe véve, hogy a legtöbb helyen az ártér igen széles, a vízzel való kapcsolat pedig egyértelműen fontos egy falu számára, az első házak a félsziget csücskének déli részére épültek. A domborzat törésében a házak követik a törést, csomósodás jön létre. A törésben tér alakul, mely a falu központi terévé válik így a templom is erre a részre épül.

A nagyobb (református) temető ennél is magasabb területre került, a kettő között a falu tovább nőtt, a kisebb (katolikus) temető a falu keleti végében jött létre. A falu szélén lévő szélesebb tér megmaradt, az attól keletre fekvő szőlősök beépültek, ezzel egy ma elsődlegesnek tűnő központot kialakítva, ám ez valójában másodlagos mind a történelmi mag elhelyezkedéséhez képest, mind pedig funkcióit tekintve.





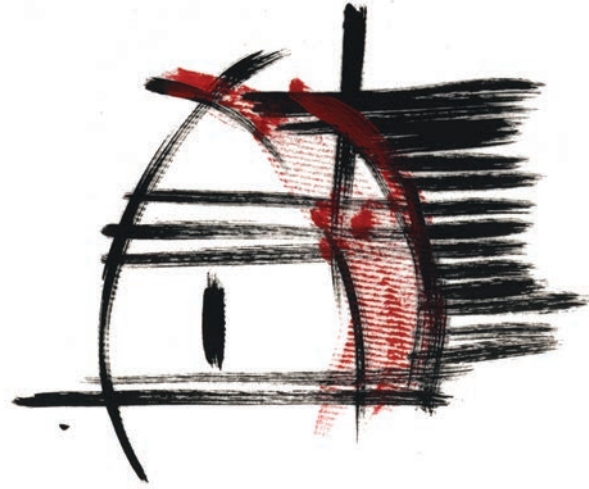
#### A falu szerkezete

A falu szerkezetének vizsgálatával felmerül a kérdés, a rév helye nem lenne-e megfelelőbb a történelmi városszél közelében. A korábbi térképek<sup>1)</sup> vizsgálata méginkább alátámasztja a felvetést; jól látható, hogy az 1870-es évek környékén a rév még onnan indult.

A kettős sraff a temetőket jelöli; a vonalas terület a lakó ingatlanokat és azok irányát; a sűrű pontozás a művelésbe bevont területeket; a ritka pontozás a nem művelt, illetve árterületeket.

1 1870 // Osztrák térkép részlete c. térkép, 4. old.





“A DIPLOMA EGY MÉRNÖKI PRODUKTUM, AHOL MEGVALÓSUL A MŰVÉSZET ÉS A NYERS SZÁMÍTÁSI TELJESÍTMÉNY FÜZIÓJA.”

Gyulai Levente

# Tótfal vizsgálata





01



02



03

04



05



#### Támfal vizsgálata

A támfal vizsgálata alátámasztja az előző vizsgálatok eredményét, mi-szerint a település központja a mai iskola környékére tehető. Itt a támfal szerkezetében, minőségében, állapotában is mutatja, hogy jóval korábban keletkezett a település keleti részén épített falnál, nyilvánvalóan azért, mert a település maga is régebben létrejött azon a területen.



06



07



08



09



10



11



12





13



14



15



16



17



18



19

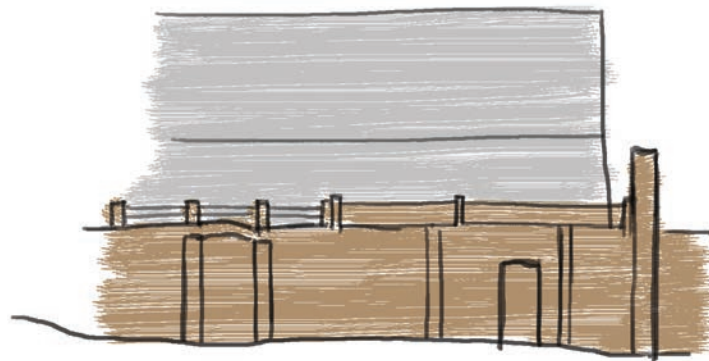
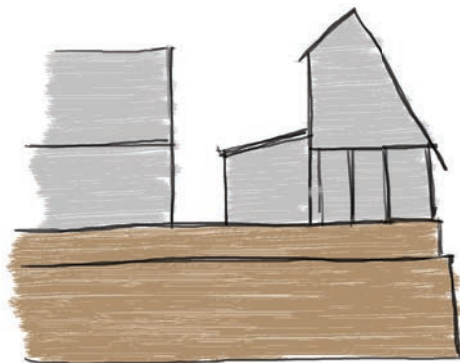
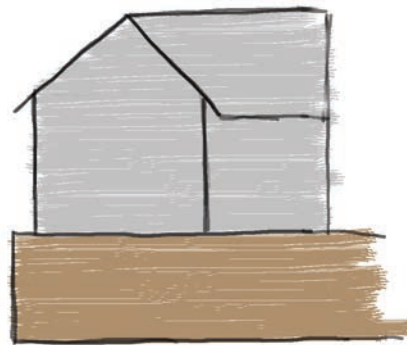
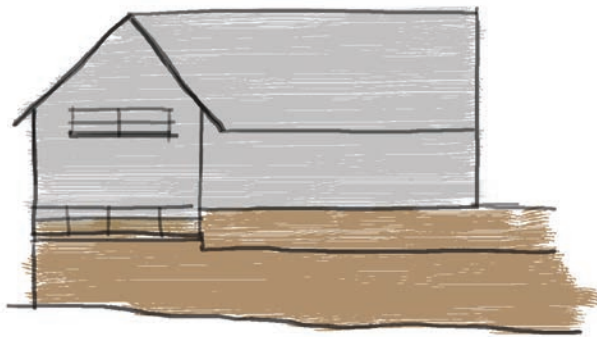


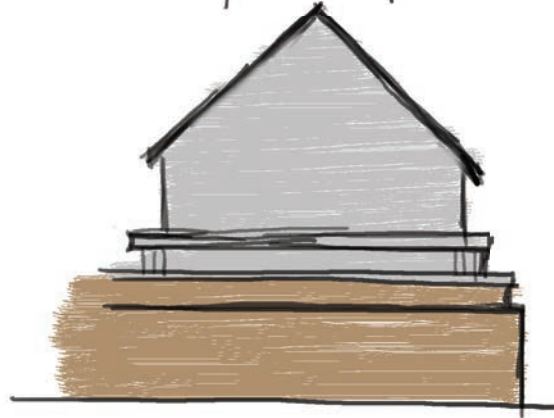
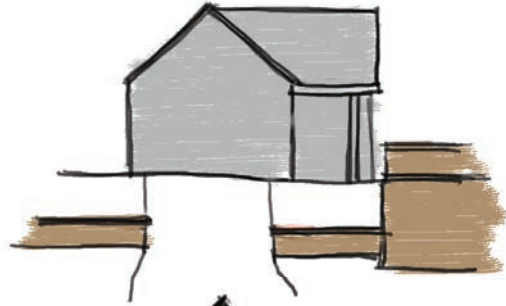
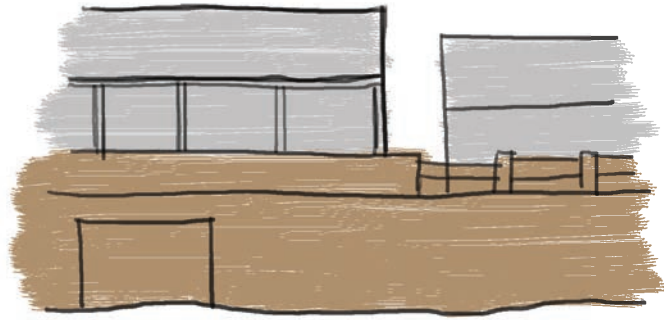
A fal rettentő összetett, tizenkilenc jól elkülöníthető szakaszra osztható. A szakaszon anyagukban is eltérést mutatnak, a régi kő falazatot helyenként beton falazat váltja fel (5, 12, 14, 17, 18), de legszembeütőbb a szerkezeti sokszínűség. A támfal magassága telkenként változik, de összességében megállapítható, hogy a legmagasabb a Rév utca környékén. Ennek oka valószínűleg az árterület keskenysége. A fal magassága ettől kezdve mind nyugati, mind pedig keleti irányba csökken, az árterület ezzel arányosan szélesedik. A szigetcsúcs irányába a támfal a Templom utca vonalában ér véget, a keleti oldalon nagyjából a Hajós utca vonalában végződik.

A támfalban jellemzőek az áttörések, kapuk, melyek biztosítják a Duna partján élők kapcsolatát a folyóval.

A tervezési területen a támfal megfelelő szintű rekonstrukciója, vagy azzal egyenértékű árvízvédelem kialakítása elengedhetetlen.

## Főmfal és tömeg viszonya





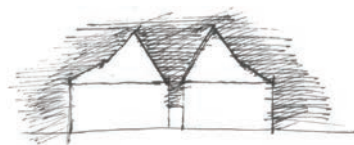
## Utcakép vizsgálata

Az utcakép vizsgálatokor négy fő homlokzati kapcsolódási módot fedezhetünk fel. Ezek alapvetően a két épület által közrezárt terület szélességéből adódnak, de közrejátszik a domborzat, vagy az utca fordulása is. Első esetben a homlokzatok összezárnak, ezt a tetők rendszerint hangsúlyozzák is. Második esetben a két homlokzat között egy kapu jelenik meg. Ez többnyire hangsúlyt is kap a homlokzat kialakításában, tekintetbe véve, hogy a kapu rendszerint falban jelenik meg, mely jellegében megegyezik a két homlokzat stílusával is, így egységes felületet képezve. Harmadik esetben a két épület még tovább távolodik. Ettől a rendszertől némileg eltér a negyedik csoport, ahol a terepviszonyok, vagy az utca fordulása miatt valamiféle anomália jelentkezik a beépítésben. Ez természetesen az utcaképen is látható.



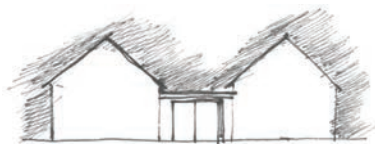
A homlokzatok összezárnak

A homlokzatok összezárnak, a tető még hangsúlyosabbá teszi ezt.



A két épület homlokzata között kapu jelenik meg.

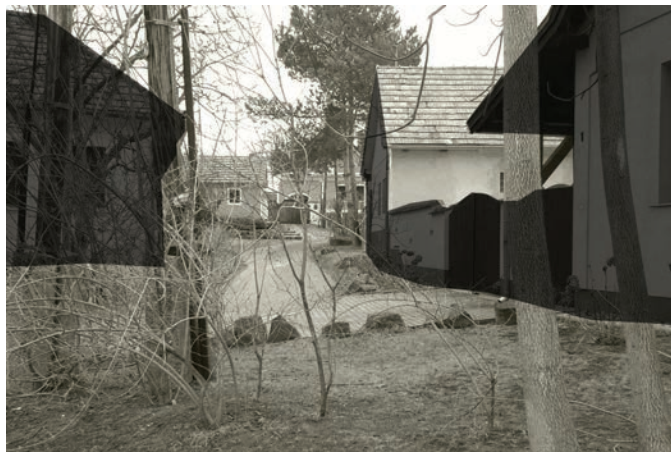
A kapu falban készül, a homlokzat a kerítéssel együtt egységet képez. A kapu általában hangsúlyt kap.





### A távolság nő

A két homlokzat már két külön egységet képez, jól elkülönül. Megszűnik az összetartás, az egymásnak támaszkodás, vagy az érzés, mintha egy közös kapu tartozna a két házhoz.

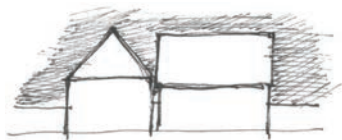






### Anomália megjelenése

A kép megbomlik, többnyire az utca kanyarodása vagy domborzat változása miatt.





## Hasonló helyzet vizsgálata (Verőce, támfal)

### Ugrás a falsíkban (01-es kép)

A támfalban hasonló ugrások vannak, mint a Kisorosziban található falnál, illetve telekhatárookban. A fal ugrása jelen esetben a fölötté megjelenő tömegekkel is összhangban van. Az falazat anyagában többszörösen is változás látható.

### Kapuk megjelenése (02-es kép)

A kapuk, valamint ajtók megjelenése igen eltérő. Méreteik és vertikális elhelyezkedésük is erősen változó, de többnyire a második réteg legalacsonyabb pontjához vannak igazítva, nyilvánvalóan praktikussági okokból.

### Falvég (03-as és 04-es kép)

A falvég többnyire lekerekített és a fal általános szakaszaival ellentétben egységes anyagból, valószínűsíthetően egy ütemben épült.



02



03





04



05

06



#### Kerítések, díszítések (05-ös kép)

Bár a fal építése közügy volt és építését részben a település irányította, annak elkészülte után a tulajdonosok maguk díszítették tovább környezetükhöz; ki-ki a maga vagyoni helyzetéhez és igényeihez mérten. Ennek következménye a sokszínű díszítés, a sok stílus megjelenése akár egy adott ingatlanon belül is. Ezek anyaga többnyire kő helyett téglá, vagy fém, de vannak kirívó esetek is, például plexi használata.

#### Támfal és tömeg aránya (06-os kép)

A támfal fölött a beépítés mértéke rendszerint igen magas. Ugyan valószínűsíthető, hogy ez általában nem tudatos építészeti megfontolásból adódott (sokkal inkább az ingatlan értékéhez igazodó megrendelői elvárásokból), jól ellensúlyozza a fal által létrejövő vizuális tömeget és ilyen módon indokoltnak tekinthető. Az arányok ilyen módon történő kiegyensúlyozása kívánatos lehet Kisoroszi es-

etében is, természetesen a helyi léptékhez igazodva.

Anyaghasználat



Az anyaghasználatban alapvetően a világos, halvány vakolatok dominálnak. A legjellemzőbb a fehér vakolat, egyszerű, középszürke vakolt lábazattal (38.o., bal felső). Szintén gyakori ennek egy vajszerű, illetve sárga változata, mely hasonló lábazattal készül (38.o., jobb felső). A homlokzati díszítések alapvetően fehér színben készülnek, esetleg a fomlokat színével megegyező színben. Ezekről eltérő színek kombinációja a történelmi területen nagyon ritka; ebben az esetben kavicshintésű, vagy egy-egy különleges színű vakolat jelenik meg.

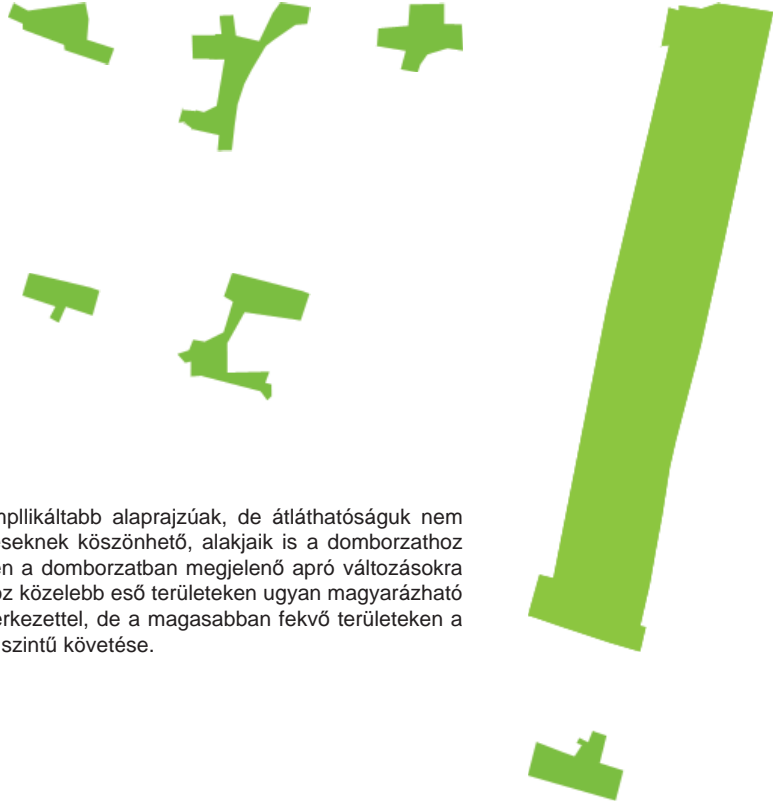
Az ablakkereteknél, kapuknál, széldezkán meglehetősen gyakori a zöld szín használata (38.o., jobb alsó).

A kerítés igen gyakran kő kerítés (39.o., bal), melyet néhol fehérre festenek, ám megtalálható a téglakerítés is, melyet kisméretű téglából falaznak (39. old., jobb). Díszítő elem lehet kis mélységű ablakfülke.





## Teresek vizsgálata



A terek a történelmi magban alapvetően összetettebbek, komplikáltabb alaprajzúak, de átláthatóságuk nem csökken zavaróan. Kialakulásuk alapvetően a domborzati töréseknek köszönhető, alakjaik is a domborzathoz igazodnak. Meglepő, hogy egy szinte síknak tekinthető szigeten a domborzatban megjelenő apró változásokra milyen nagy mértékben reagál a település szövege. Ez a folyóhoz közelebb eső területeken ugyan magyarázható a víztől való távolságtartás jegyében szerveződött településszerkezettel, de a magasabban fekvő területeken a beépítéssel nem lenne indokolt a domborzat rezduléseinek ilyen szintű követése.

## Problématérkép - Értékkataszter

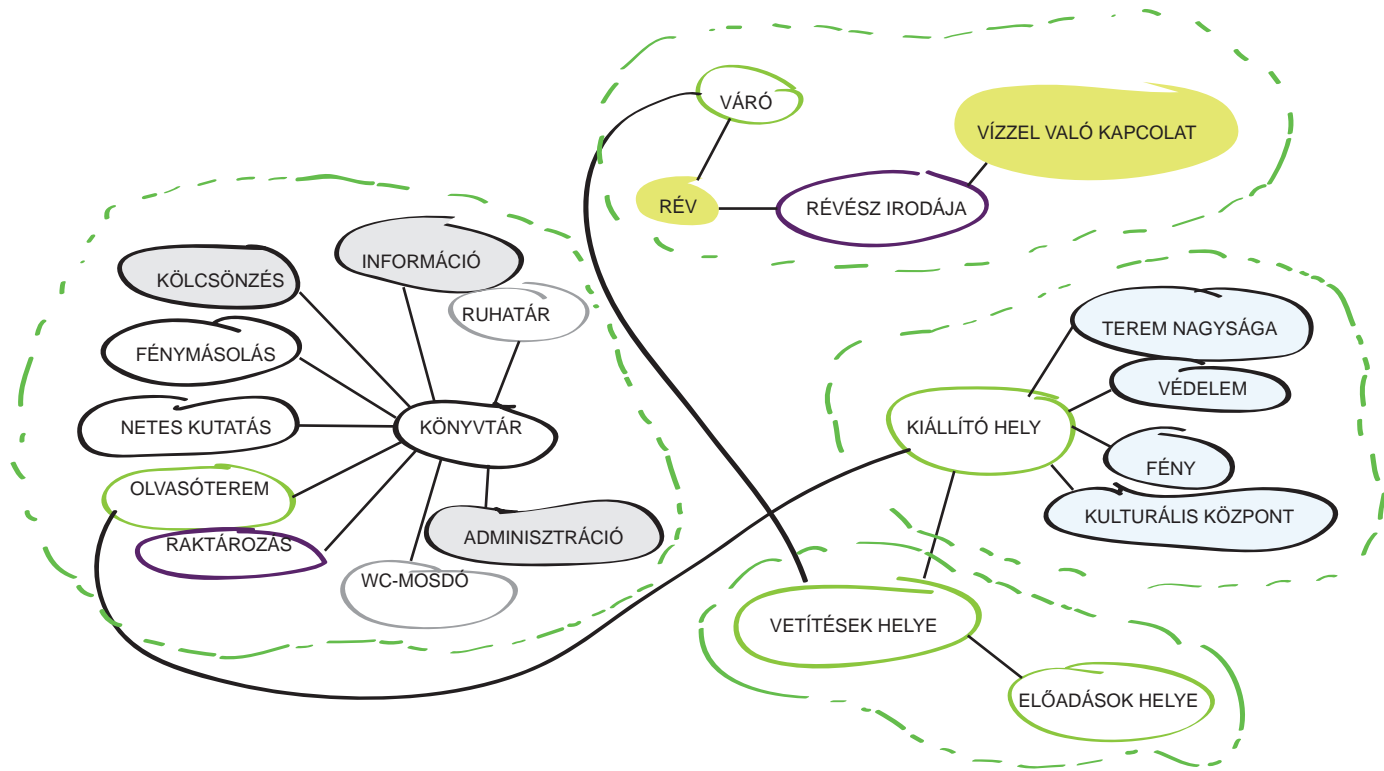


- 01 Falukép egységessége
- 02 Táborozási lehetőség
- 03 Falusi jelleg tisztasága
- 04 Hagyományok megőrzésére való törekvés
- 05 Természetközelség
- 06 Biztonság, rejtettség
- 07 Épített környezet óvása

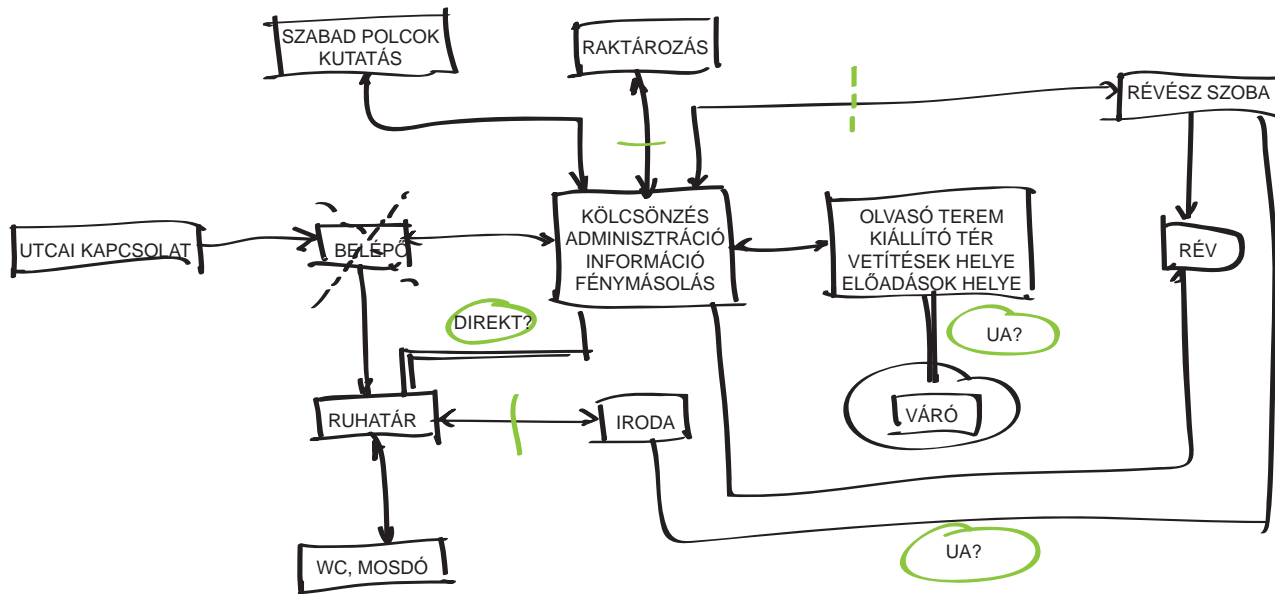
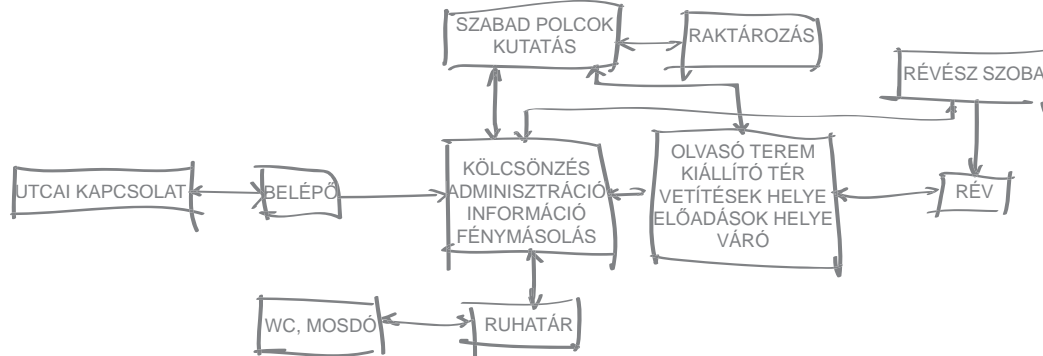
- 01 Könyvtár helyzete
- 02 Rév környezete
- 03 Helyi alkotók lehetőségei
- 04 Posta épülete, elhelyezkedése
- 05 Közlekedés
- 06 Táborozás kiszolgálása
- 07 Településsel kapcsolatos információk hiánya

A jelek intenzitása az értékek, illetve problémák mértékét, azok mérete pedig koncentrátságot mutatja.

# Funkció kapcsolatok



# Funkció kiosztás

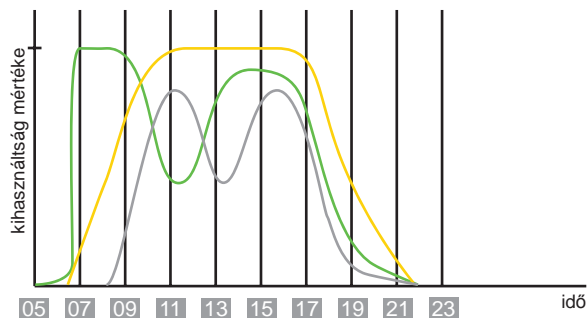


## Funkció kihasználtság

**05h-08h:** Iskolába, munkába indulás. Érkezés a révhez utolsó pillanatban, várakozás max. 5 perc. Télen melegedés. Nyáron kávé esetleg.

**08h-12h:** Rév kihasználtsága csökken. A könyvtárban kutatás esetleg, idősebb korosztály információval való ellátása, beszélgetés, trécelés várakozás közben. Olvasóterem kihasználtsága szintén nő.

**12h-14h:** Rév kihasználtsága nem jelentős, a révet alapvetően nem a helyiek használják. A menetrend ismeretének hiányában a várakozási idő nő. Nyáron a legmelegebb időszak, hűsölés lehetősége kiemelt. Údító, kávé fogyasztása esetleg. Kiállítás megtekintése.



- Rév funkciócsoport kihasználtsága
- Könyvtár funkciócsoport kihasználtsága
- Információs funkciócsoport kihasználtsága

**14h-16h:** Rév használata nő, iskolából, munkából érkezés. Friss információk begyűjtése.

**16h-19h:** Rév kihasználtsága továbbra is jelentős, munkából, iskolából érkezés. Könyvtár használata nő. Olvasóterem kihasználtsága szintén magas.

**19h-22h:** Alapvetően minden funkció kihasználtsága minimális.

### RÉV MENETREND

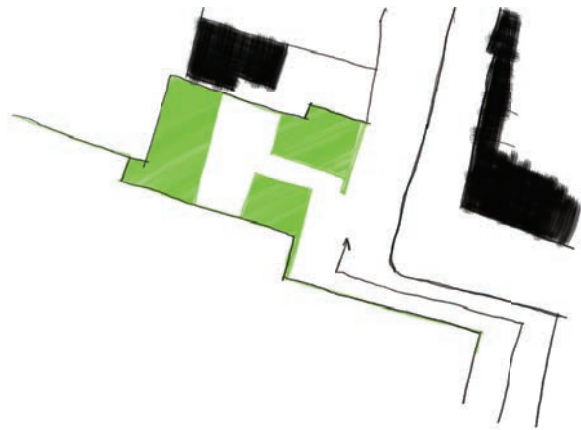
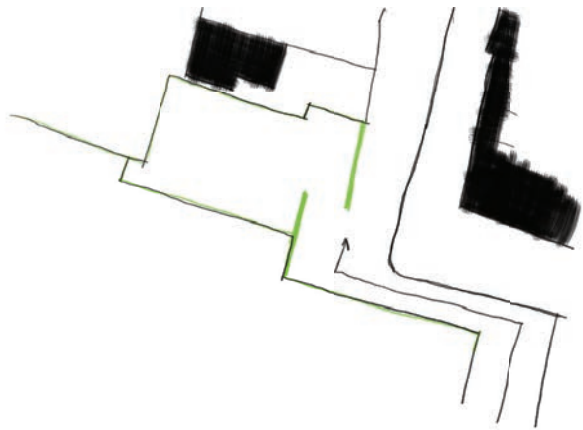
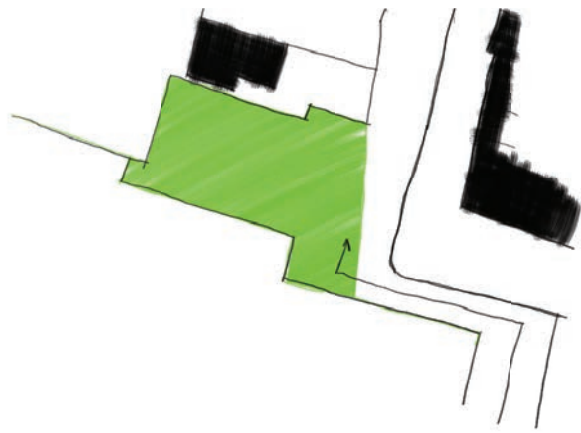
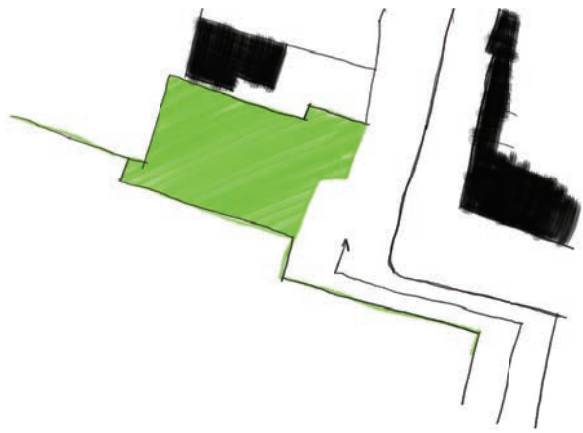
KISOROSZIBÓL

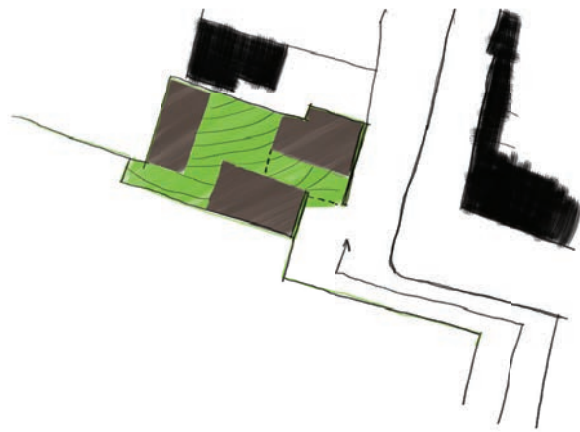
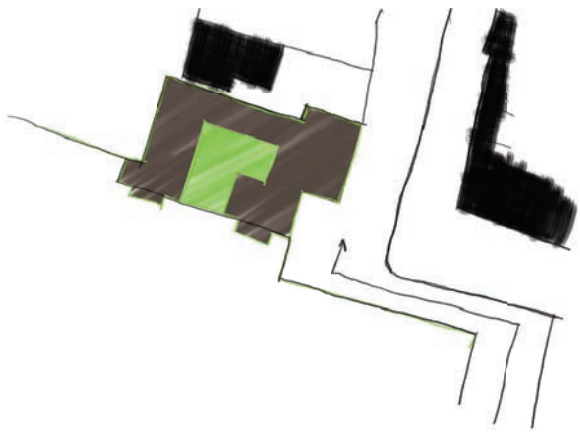
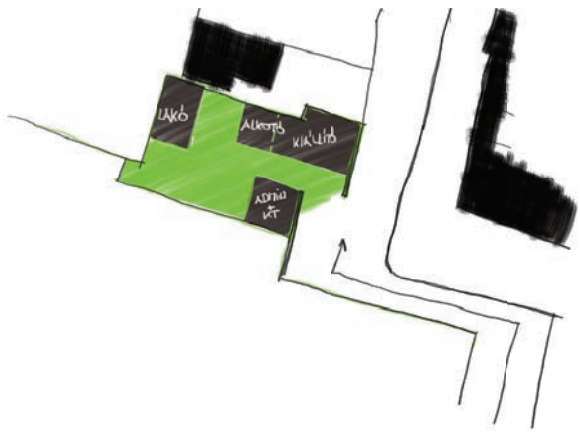
VISEGRÁD-SZT.  
GYÖRGYPUSZTÁRÓL

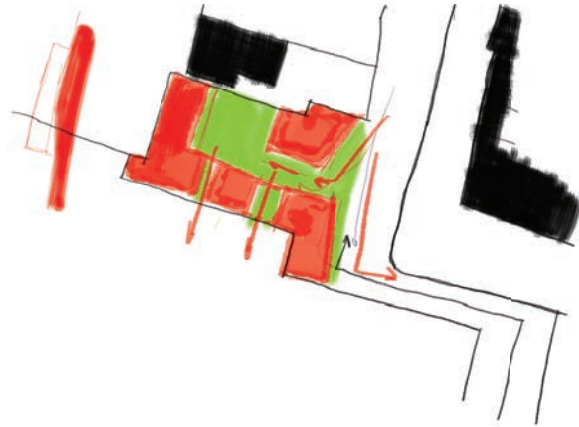
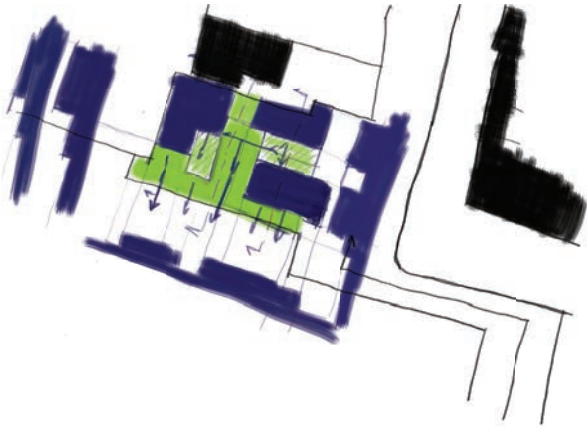
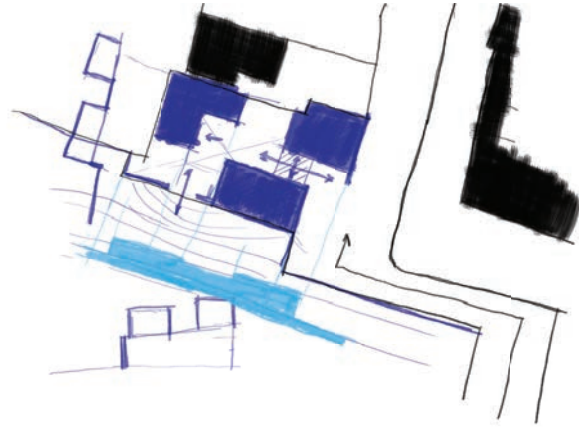
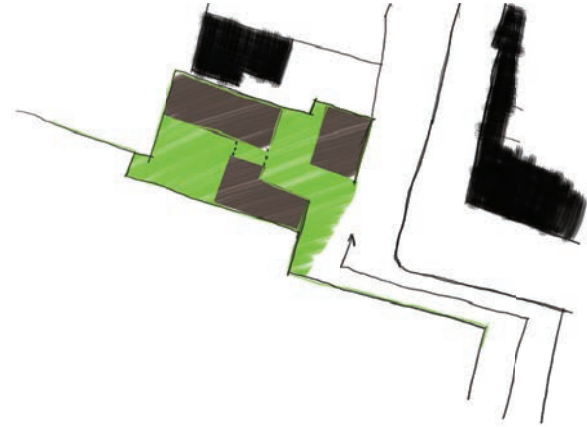
5:05	5:10
5:35	5:45
6:10	6:20
6:30	6:35
6:50	6:50
7:15	6:55
7:30	7:20
8:30	7:45
9:20	8:45
10:20	9:45
11:20	10:45
12:20	11:45
13:20	12:45
14:20	13:45
15:20	14:45
16:20	15:45
17:20	16:45
18:20	17:45
19:30	18:45
20:40	19:50
21:40	21:05
	22:00

Forrás:  
<http://kisorosziрев.hu/kisoroszi/menetrend.php>  
Hozzáférés: 2012.03.08.

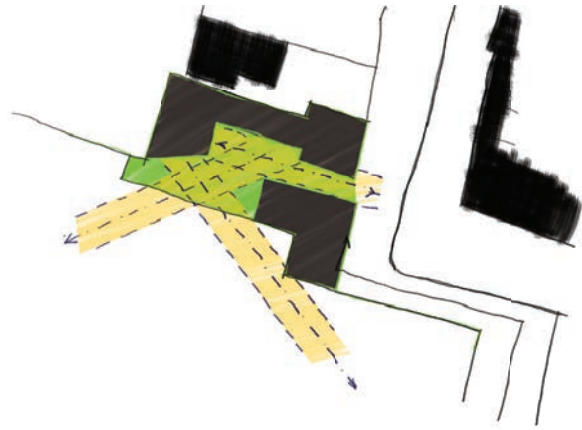
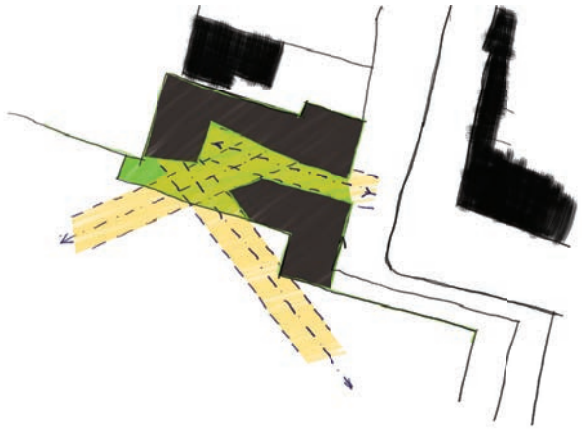
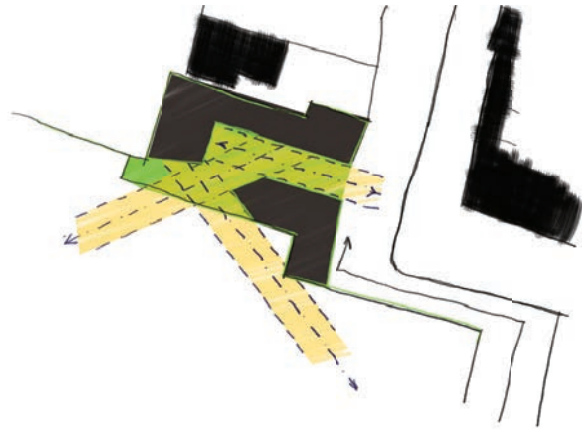
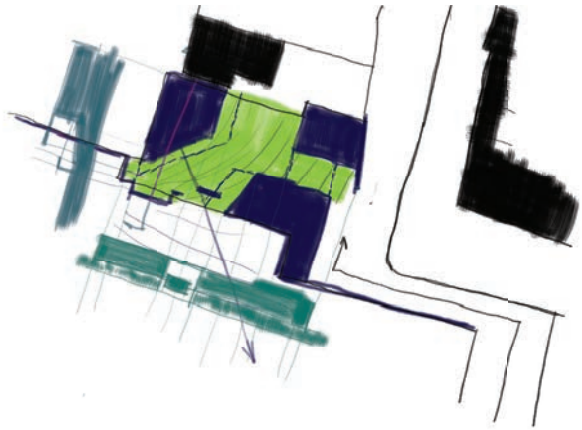
Telepítés vizsgálót



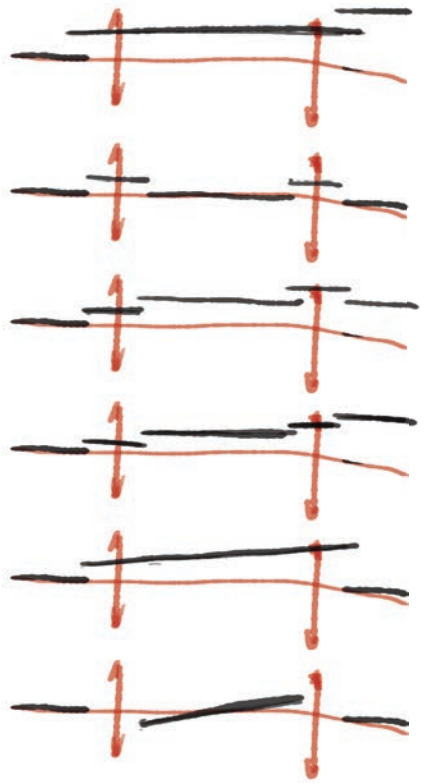








Fal-áttörésének vizsgálata

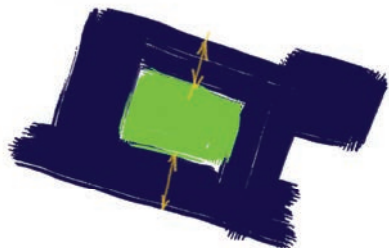


## Telepítés kilátásra

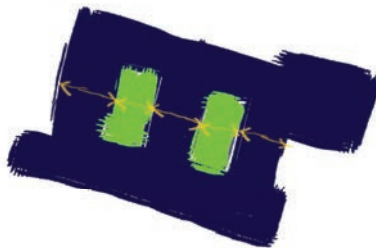


# Udvar helyzete

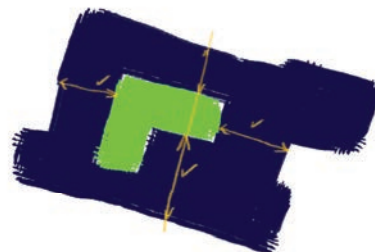
FELJES UDVAR



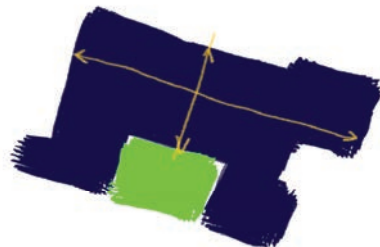
KÉT UDVAR → CSOPOROSÍTÁS



L-ALAKÚ UDVAR



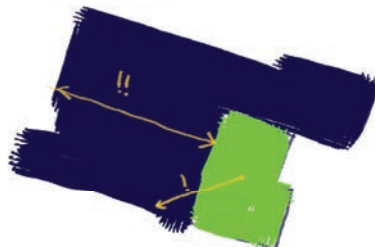
UDVAR A TÁMPALÓZ TÁRSASVA



BELSE UDVAR



UDVAR AZ UTZÁRÚL



# Beépítési jelleghez való igazodás

