

„...Megmondom a titkát, édesem a dalnak:

Önmagát hallgatja, aki dalra hallgat.

Mindenik embernek a lelkében dal van,

És a saját lelkét hallja minden dalban.

És akinek szép a lelkében az ének,

Az hallja a mások énekét is szépnek...”

Babits Mihály: A második ének (1928.)

tartalom

téma	1.
funkció	2.
példák	3.
helyi vonatkozás	7.
az intézmény jelenleg	8.
a városközpont	10.
múlt	11.
helyszín	13.
koncepció	15.
az épület	17.

források

függelék

melléletek (kivonat a tervekből)

Téma

Diplomamunkám témájának kiválasztásakor egyértelmű volt számomra, hogy olyan kérdést fogalmazzak meg, bontsak ki, amely már régóta foglalkoztat, és a legjobb tudásom szerint szülessen rá válasz. A személyes kötődés és érintettség így szükségszerű: a helyszín az a város, ahol felnőttem, a középület pedig annak az intézménynek az új otthona, amely óvodáskoromtól az érettségiig kísért.

Zeneiskolát terveztem Szentgotthárdra.

A város

Szentgotthárd Vas megyében található, az ország legnyugatibb városa. A magyar – osztrák – szlovén határ találkozásánál, a Rába és a Lapincs összefolyásánál fekszik. 1983-ban (az alapítás 800. évfordulóján) kapott városi rangot, jelenlegi népessége a hozzácsatolt falvakkal több, mint 9.000 fő¹. Közvetlenül a város mellett halad el a 8-as számú főút. A település ma a kistérség kulturális – gazdasági – egészségügyi központja. Éghajlatát és természeti világát az Alpok közelsége határozza meg (a tájegység neve: Alpokalja).

A kedvező természeti adottságoknak köszönhetően valószínűleg már az ősidőkben is lakott volt. A település szervezett fejlődése 1183-ban kezdődött, amikor III. Béla király ciszterci apátságot alapított itt. A rend hagyományainak megfelelően völgybe, víz mellé, a Várhegynek nevezett magasabban fekvő sík területre épült a középkori templom és monostor, mely Szent Gotthárd püspök nevét kapta. (Ez a szerveződés a város szerkezetében ma is tisztán látható és megtartandó vonásokat eredményez.) A ciszterciek felvirágoztatták a területet, feudális gazdálkodást folytattak, majorságot építettek ki az apátság körül.

Szentgotthárd történelmében a 17. század változásokat hozott. A Bocskai-szabadságharc idején országszéli helyzete miatt császári fennhatóság alatt állt. A csaták alatt a lőszerraktárnak használt alapításkori templomot felrobbantották. A helyére fél évszázad múlva épült új, mely a ma is meglévő barokk templom és monostor átadásáig (1764, ill. 1749.) látta el feladatát. 1664-ben itt zajlott (a Rába völgyében) a szentgotthárdi csata, mely császári győzelemmel ért véget a törökök felett.

A település 1785-ben lett járási székhely, és fejlődése 1873-ban a Graz felé tartó vasútvonal kiépítésével vett új lendületet. Elkezdődött az iparosodás: téglagyár, kasza- és sarlógyár, óragyár, dohánygyár, selyemgyár épült; közéleti és kulturális csoportosulások alakultak, fejlődött az oktatás: önálló gimnázium kezdett működni. A virágzás a világháborúk következtében megszűnt, majd a határsávhoz tartozás akadályozta a fejlődést. Az újabb gazdasági fellendülés a várossá avatás (1983.) és a rendszerváltás után (1990-es évek eleje) következett.



1. ábra. Szentgotthárd földrajzi helyzete



2. ábra. A város képe

¹ Szentgotthárd város és térsége honlapja. Elérhető: www.szentgotthardterseg.hu/pages/kisterseg_al.aspx?id=1520674

Ausztriával közös ipari park épült, mely a térség több meghatározó üzemét tartalmazza. Az Őrség és a Vendvidék közelsége miatt az utóbbi években fejlődni kezdett a turizmus – idegenforgalom is. A környező települések természeti kincsei és épített öröksége egyaránt figyelemre méltó.

A funkcióról általában

A zeneoktatás nagy jelentőséggel bír Szentgotthárd életében. Az ének-zenei kultúra kiemelt fontosságának történeti gyökerei vannak a városban, és napjainkban ez az intézmény példás sikerrel és elhivatottsággal látja el feladatát.

A zeneiskola (bármelyik művészetoktatási létesítményhez hasonlóan) a speciális oktatási intézmények közé sorolandó. Ugyanúgy az ismeretek átadásának színtere, mint bármilyen iskola, de a művészetoktatás érzékenyebb terület ennél. Egyrészt egy új, addig nem „beszélt” nyelv elsajátításáról van szó, mely a személyiség fejlődésére erősen kihat; másrészt az oktatás jellege is eltér az általánostól: az egyéni, illetve kiscsoportos foglalkozások sokkal jellemzőbbek. A gyermekek nem mindennap érkeznek ide: rövid időt töltenek itt, heti több alkalommal.

Tanár és diák között jóval személyesebb kapcsolat alakul ki (talán nagyobb a bizalom is), és ezt az intézmény természete szükségszerűen tükrözi. Annak ellenére, hogy a gyermek összevetve kevesebb időt tölt itt, mint az általános iskolában, ugyanannyira fontos, hogy jól érezze magát, második otthonának tekintse az épületet - barátságos közegre találjon, ahol feloldódhat.

Különbség adódik a speciális használatból is. Mások a terekkel kapcsolatos igények és elvárások. A helyiségek differenciáltabbak, jellegüket és léptéküket tekintve is. Az általános elemeken túl (aula, közlekedők, kiszolgáló funkciók) mindenképpen szükség van egyéni és csoportos oktatótermekre, előadóteremre és egyéb, sajátos terekre: hangszerraktárak, zeneműtár, stb. A szakmai feltételek biztosításakor az akusztikai szempontok kulcsfontosságúak. Az intézményenként gyakran eltérő oktatási szemlélet és program az épület alakításában és karakterében más-más vonásokat eredményezhet.

A környezet hatásaként, az adott település léptékének megfelelően további különbségek is tapasztalhatók. Túl azon, hogy például megyei szintű vagy városi intézményről beszélünk, a helyi lakosság kulturális beállítottsága, „érdeklődési köre” is kihat az épületre. Ugyanígy az intézmény is visszahat a környezetére: meghatározza a felnövő lakosság művészethez való viszonyát, szereplőjévé válik a városi életének.

Mindezekén túl fontos, hogy mekkora a tanulói létszám, milyen a kor szerinti megoszlása, a tanítás milyen területre terjed ki, az intézményi oktatás keretein túl egyéb szerepet is betölt-e az épület.

Példák

A példaként kiválasztott épületek léptékükben, karakterükben vagy a beépítési szituációban hasonlóak az általam tervezetthez.

Ormosdi zeneiskola és regionális néprajzi múzeum – Marusa Zorec²



„Egy régi-új épület, mely kortárs akar lenni, úgy, hogy főhajtás a múlt előtt.”³

A környezetéhez fűződő viszonyát tartom példaértékűnek. Az egyszerű, fehérre vakolt régi épületekhez téglakiegészítések csatlakoznak. Az áttört, nyersen hagyott téglafelületek a környékre jellemző oromfalakat idézik természetes módon. Koncertteremként egy boltozott, fehérre festett tér szolgál, ahol a faparavánok mintázata a külső áttörtséggel rokon (és akusztikai szerepet tölt be). Az iskola tanulószobái a téglaszövettel burkolt emeletráépítésben kaptak helyet. A nagyobb üvegfelületeket az áttört burok védi a felmelegedéstől, ezen kívül meghitt fényeket ad a belső térnek.

² Elérhető: www.epiteszforum.hu/node/20715

³ Uo.

Volt jezsuita konviktus bővítése és átalakítása zeneiskola céljára, Sopron – Farkas Mária, Józsa Ágota, Józsa Dávid⁴



Ezt az épületet a történeti környezethez viszonyulása miatt választottam példának.

A soproni városi zeneiskola egy évtizedek óta üresen álló, 17. századi védett épületben kapott helyet. Az új szárny léptékében és anyaghasználatában (vakolt felületek és faburkolat) is igazodik a környező beépítéshez. A volt konviktus (bentlakásos iskola) épülete a reprezentatív funkciókat, a meglévő saroképület az adminisztratív, az új szárny a szigorúan vett oktatási funkciókat tartalmazza.

Kiemelendőnek tartom az előadótermet, amely jól példázza, hogy ez a funkció nemcsak zártan, hangversenytér-szerűen tud működni. A megfelelő lépték kiválasztása sokkal lényegesebb: a nyitott, felesleges akusztikai elemeket mellőző teremnek a meghittsége, barátságossága a legfontosabb jellemzője.

⁴ Elérhető: www.epiteszforum.hu/node/2325

Public Library and Music School, Huelva (Spain) – Donaire Arquitectos⁵



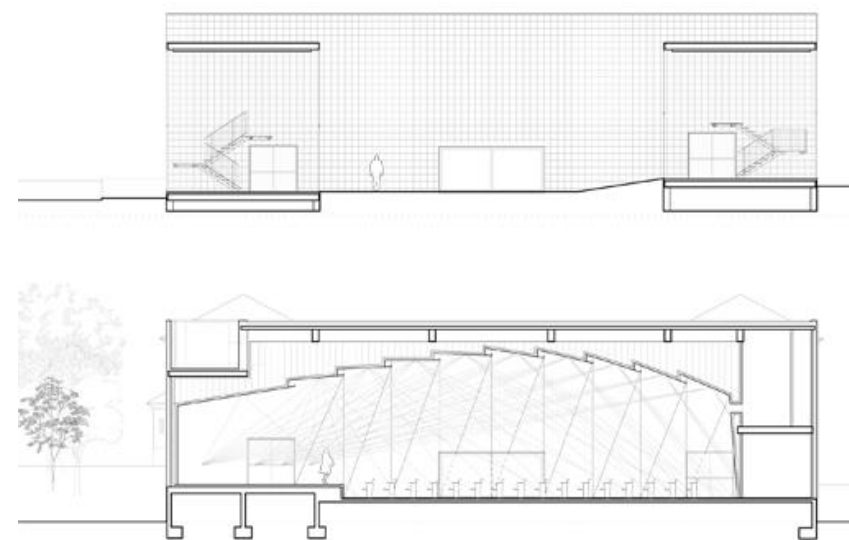
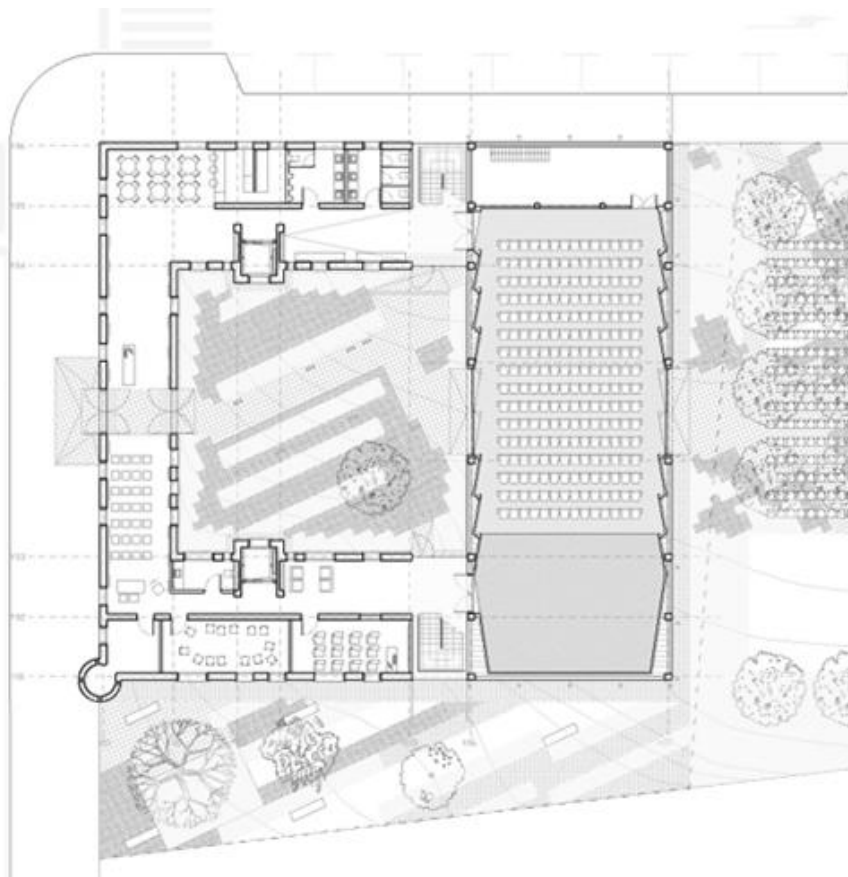
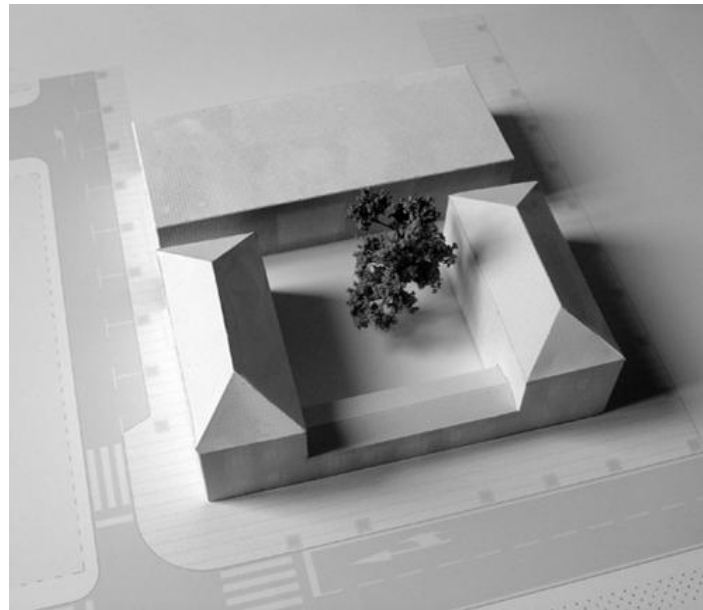
Ezt a házat a közlekedőterei miatt tartom jó példának.

Az épület egykor borospincének készült, ebbe a gazdasági külsőbe integrálták a kulturális funkciót (könyvtár és zeneiskola). Cél volt az eredeti szerkezet teljes megőrzése, amely a belső tér karakteres elemévé vált.

A hosszan elnyúló szárny tágas, légies közlekedőkkel rendelkezik, melyek nem feleslegesek vagy pazarlóak. A régi tartóelemek mellett az új szerkezetek kellő tisztelettel vannak jelen.

⁵ Elérhető: www.archdaily.com/140377/public-library-and-music-school-donaire-arquitectos

Music House in Alguena – Cor & Partners⁶



Az előadóterem szempontjából találok fontosnak ezt a példát. Az intézmény oktatási egysége közel azonos léptékű az általam tervezettel, az előadóterem viszont jóval nagyobb annál. Ez is indokolja (a tervemmel ellentétben) a tömegben való megkülönböztetést (elválasztás üvegezett egységekkel, illetve anyagváltással képzett hangsúly). Ennek az épületnek az előadója színházteremként is funkcionál: a közel kétezer fő lakosságú település összes kulturális rendezvényének befogadására alkalmas.

⁶ Elérhető: www.archdaily.com/180957/music-hall-in-alguena-cor-partners

Közélet és ének-zenei kultúra Szentgotthárdon

Szentgotthárdon az ének-zenei kultúra nagy múltra tekint vissza. A 19. századi gazdasági előrelépés következtében a társasági és kulturális élet is kibontakozásnak indult. 1843-tól működött Olvasóegylet a településen. Céljuknak tekintették a szellemi közélet „gondozását” és serkentését, nevükhöz fűződik a városi folyóirat kiadásának kezdeményezése és megszervezése. Ők szorgalmazták a könyvtár létrejöttét, a gyűjtemény alapítását. A színjátszást és zenei életet meghatározó csoportosulás a Dalárda és Társaskör volt, 1873-tól. Mindkét egyesület aktív szerepet vállalt a közösség mindennapjaiban, megalapozták a fejlődésnek azt az irányát, mely ma is érezhető.

1906-ban tűzoltózenekarként alapították a városi fúvósszenekart, mely a II. világháború néhány évét leszámítva azóta folyamatosan és színvonalasan működik. A városi ünnepek mellett az utóbbi évtizedekben rendszeres fellépései vannak Ausztriában és Szlovéniában, meghívásoknak tesz eleget Horvátországban, Olaszországban és Németországban.⁷



3. ábra. A fúvósszenekar az 1960-as években

Zeneoktatás a városban – a jelenlegi intézmény

Múlt

Zeneoktatásra a 20. század elejétől volt igény, kezdetben magán-zeneiskolai és zeneoktatói munkaközösségi formában. Az iskolai rendszerű, folyamatos képzés a Körmendi Állami Zeneiskola kihelyezett tagozatának létesítésével indult el 1969-től. 1981-ben vált önálló intézménnyé, a volt városháza épületében, először csak néhány helyiségben, később már az egész épület a zenetanítás céljait szolgálhatta. A nevelőtestület stabilizálása, a hangszerpark kiépítése után a zeneiskola szakmai munkája is lendületes fejlődést mutatott.⁸

Tevékenység, szemlélet

Az intézmény ellátja a klasszikus hangszerek teljes körének oktatását, a gyermekeket óvodáskortól felnőttkorig tanítja. Az egészen fiatal tanulók az óvodából csoportosan járnak zeneovis (előkészítő) foglalkozásokra, és az iskolai tanulmányok befejezése után bárkinek lehetősége van arra, hogy felnőttként is az intézmény diákja legyen.

Az iskola 1999-ben felvette Takács Jenő (1902-2005) magyar származású burgenlandi zeneszerző nevét, és felvállalta életművének gondozását.⁹

„Munkánkat akkor érezzük eredményesnek, ha a zenével, művészettel való aktív foglalkozás a tanulmányokkal való befejezés után nem ér véget. Hiszünk a művészet személyiség és közösségformáló erejében.”¹⁰

⁷ A Szentgotthárdi Fúvósszenekar honlapja. Elérhető: www.fuvosokk.hu/index.php?option=com_content&view=article&id=2&Itemid=80

⁸ A SZKOl Takács Jenő Alapfokú Intézményegység honlapja. Elérhető: www.takacsjenoami.hu/index.php/iskolankrol/iskolankrol

⁹ Uo.

¹⁰ Uo.

Az iskola és a tanulók közti kapcsolat (amelyet a tanárok közvetítenek) lényegesen több mint az ismeretek átadásának csatornája. Nevelésről, a személyiség kibontakozásának segítéséről van szó, ahol a középpontban végig a gyermek marad. Ez nem a „klasszikus” tanítás-modell (egyoldalú, hierarchikus viszony), hanem folytonos párbeszéd a zene nyelvén. Nemcsak tanár és tanuló között van ez így, hanem a gyerekek között is: a csoportos muzsikálás hangsúlyos szerepet kap a tanításban. Könnyen belátható, hogy a zenélés, mint tevékenység nagy jelentőséggel bír a gyermekek fejlődésében. Az önkifejezésen kívül szórakoztató sikerélményt jelent számukra. Ennek megértéséhez elég példaként csak arra gondolnunk, hogy egy beszédhibás, dadogós kisgyereket a többiek csúfolnak az óvodában, iskolában, de a hangszerén játszva eltűnik a „hibája”, teljesen ugyanolyanná válik, mint bármelyik társa. Ugyanez igaz természetesen a képzőművészeti alkotásra is.

A zeneiskola az egyéni oktatáson túl állandó művészeti csoportokkal rendelkezik. Ilyen az ausztriai, jennersdorfi zeneiskolával 1987 óta fenntartott „Rábavölgyi vonószeneke”, melynek tagjai a két iskola tanárai, tanulói. Az együttműködést jól mutatja, hogy a próbák felváltva zajlanak Szentgotthárdon, illetve Jennersdorfban. Az intézményben működő ifjúsági fúvószenekar a közös zenélés megszerettetésén túl a városi fúvószenekar utánpótlását is biztosítja. A városi integrált oktatási intézmény kórusait is a zeneiskola fogja össze, egy közös művészeti együttesben.¹² Ezek a csoportok a városi ünnepek és kulturális rendezvények állandó és színvonalas közreműködői. Fontos megemlítenünk azt is, hogy a helyi amatőr zenei csoportok is segítséget kapnak az intézménytől, a szakmai támogatáson túl a próbák lebonyolításában (termek, hangszerek). Rendszeresen próbálnak az iskolában felnőtt kórusok és könnyűzenei együttesek.

2005-ben az iskola tevékenysége új művészeti ággal bővült, a zeneművészet mellett a képző- és iparművészeti területen is elindult a felmenő rendszerű oktatás, csoportos formában. Az alsó tagozatosok vizuális alapozó gyakorlat után rajzolás–festés–mintázás műhelyórákra járhatnak, a magasabb évfolyamokon emellett a grafika–festészet műhelygyakorlat is választható.¹³ Ez a képzés jelenleg a zeneművészeti oktatástól külön, a két általános iskola egy-egy műhelytermében zajlik.

Jelenlegi helyzet: nehézségek

Annak ellenére, hogy a zeneiskola a város életében kiemelkedő szerepet tölt be, színvonalas működése egyre nehezebbé válik. Az alapvető feltételek jelentős része hiányzik a sikeres szakmai munka folytatásához. (Az, hogy az oktatás mégis töretlen, a nevelőtestület elhivatottságának és problémamegoldó-képességének az eredménye.)

„Fő célunknak az értékes zene megszerettetését, a művészetek iránti nyitottság megalapozását tartjuk.”¹¹



4. ábra. A zeneiskola jelenlegi épülete

¹¹ A SZKOl Takács Jenő Alapfokú Művészetoktatási Intézményegység honlapja. Elérhető: www.takacsjenoami.hu/index.php/iskolankrol/iskolankrol

¹² Uo.

¹³ A SZKOl Takács Jenő Alapfokú Művészetoktatási Intézményegység honlapja. Elérhető: www.takacsjenoami.hu/index.php/kepzesek/kepzesek

A nehézségek gyökere a nem megfelelő épület. A városszövetben elfoglalt helye ideális: központi helyen fekszik, ahová az összes helyi oktatási intézményből egyszerűen és gyorsan (akár gyalog) eljutnak a gyerekek, de maga a ház jó ideje nem tudja ellátni ezt a feladatot. Az épület 1902-ben eredetileg városházának készült, a városi zeneiskola 1969-ben kapott helyet benne. Akkor még csak néhány helyiséget foglalt el, de az intézmény azóta rengeteget fejlődött, és már kinőtte az épületet.

A Csukly Gergely intézményegység-vezetővel folytatott beszélgetés (teljes tartalmát lásd a függelékben) során nyilvánvalóvá vált, hogy a jelenlegi épület zeneoktatásra nem alkalmas. Befogadóképessége régen elmarad a megnövekedett tanulói létszámmal járó igényektől, a helyiségek mérete, alakja és szervezése nem megfelelő, a tájolás is kedvezőtlen. Mindenképpen bővítésre volna szükség, de ez az adott helyen nem megvalósítható (sem a telken, sem az épületben nincs hely). Állapotbeli problémák is vannak, folyamatos javítások kellenek, az üzemeltetési költségek magasak. Kedvezőtlen a környezettel való kapcsolata is: udvara szinte egyáltalán nincs, a közvetlen szomszéd egy 22 lakásos lakóépület és egy bank – a szűkösség az iskola és a lakók szempontjából egyaránt nehezen tolerálható.

A választott helyszín: a városközpont

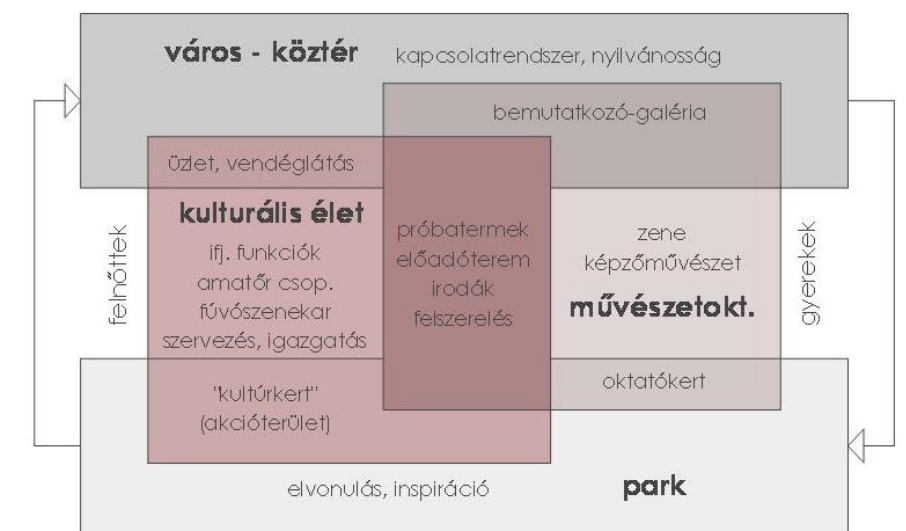
A tervezés során célom volt, hogy az intézmény szerepéhez méltó környezetbe kerüljön. A választott helyszín egy történeti térfal része a városközpontban, mely jelenleg meghatározó terek közé ékelődik. A megoldásban ez kulcspozícióvá válik, jól tükrözi a művészetoktatás jelentőségét a város életében. Itt olyan kedvező kölcsönhatások tapasztalhatók épület és környezete között, amelyek helyes választ adnak az iskola és a város most még fennálló (elsősorban működési) problémáira.

A Főtéren (Széll Kálmán téren) halad át a fő közlekedési tengely (a település alapvető közforgalma), ezek a térfalak köszöntik a városba érkezőket. Szinte az összes közéleti-kulturális funkció a szűk környezetben található, és itt alakultak ki a tipikus köztéri elemek (kereskedelem, szolgáltatás). A terület az oktatási intézmények mindegyikéből könnyen, egyszerű útvonalon megközelíthető (lásd 6. ábra). Ennek kiemelt jelentősége van: a kisgyermek sokszor egyedül, gyalog érkeznek ide.

Alapvető szempont volt számomra az is, hogy az új környezet segítse a szakmai munkát. Legyen életteli, inspiráló, ugyanakkor adjon lehetőséget az elvonulásra, elmélyült alkotásra is: rendkívül kedvezőnek ígérkezett a köztér és a park együttes, közvetlen közelsége (lásd 5. ábra).

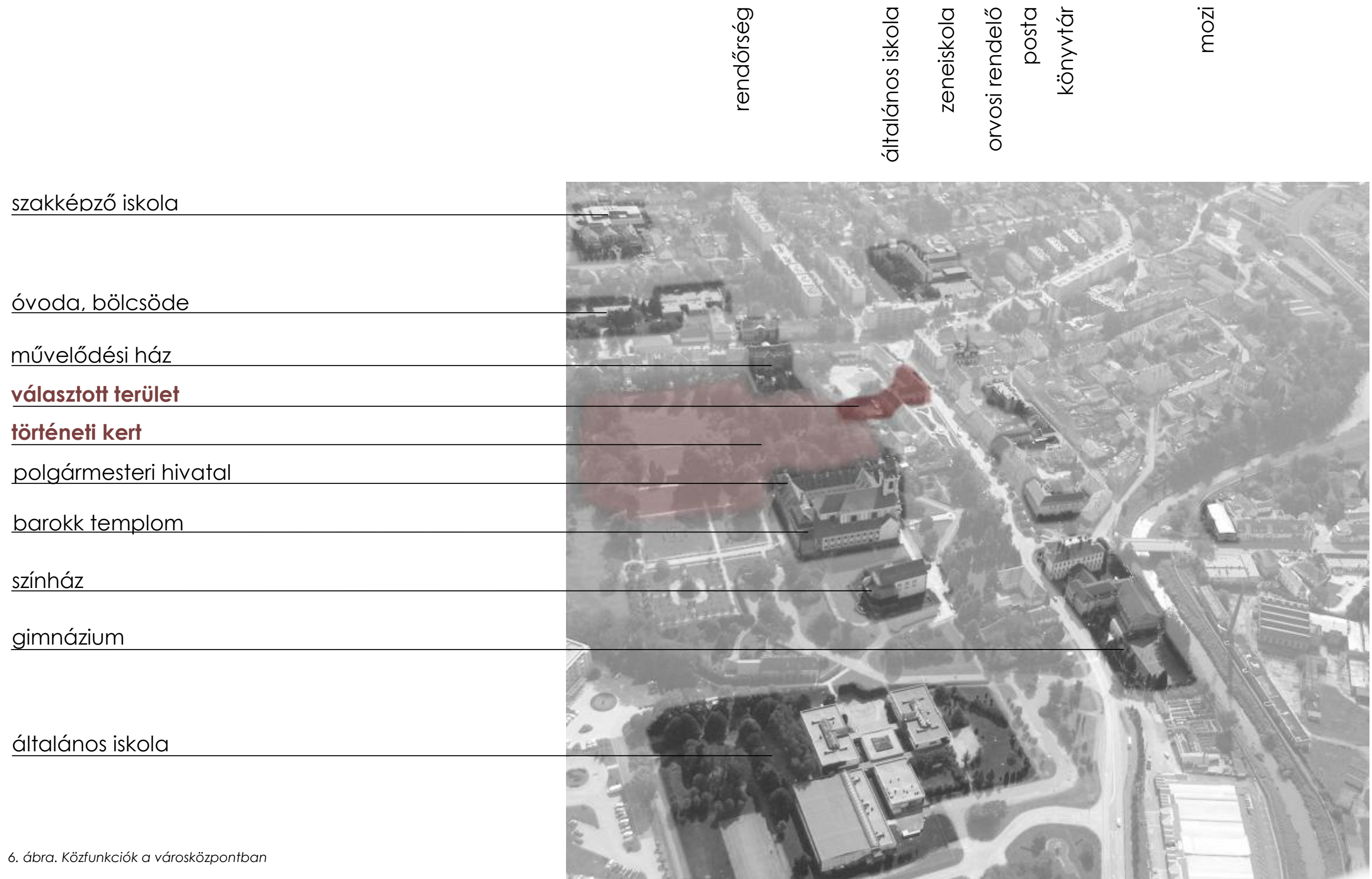
A helyszínválasztásnál és a telepítési koncepció kidolgozásakor történeti előzményeket is figyelembe vettem.

Az alapfokú művészetoktatási intézmények 2007. évi szakmai minősítő eljárásának eredményeként az iskola „Kiválóra minősített alapfokú művészetoktatási intézmény” címet nyert el.¹⁴



5. ábra. A funkció és helyszín kölcsönhatása

¹⁴ A SZKOl Takács Jenő Alapfokú Művészetoktatási Intézményegység honlapja. Elérhető: www.takacsjenoami.hu/index.php/iskolankrol/iskolankrol



6. ábra. Közfunkciók a városközpontban

Történelmi városszerkezet

Az alapításkori szerveződésből adódóan a Rába és az apátság helyzete meghatározta a városszövet alakulását. A templom és monostor a központi, kiemelkedő síkságra épült, míg a történelmi városmag a folyóhoz közel húzódott. (Ez az elkülönülés a bővülés után is megmaradt: a barokk apátsági épületegyüttes hiába uralja a központot, visszahúzott helyzete miatt tekintélye a téren nehezebben érvényesül.) Az 1786-os állapotot mutató térképen látszik, hogy az előbb említett két zóna között alakult ki a település központja (a jelenlegi főtér), amely akkor még piactér funkciót is betöltött. A teret határoló térfal lényegében mai vonalát mutatja, bár beépítése meglehetősen hézagos, és a tér tölcészerűen halad észak felé, a Rába partjához (lásd 7. ábra).

Az 1857-es kataszteri térképen¹² a térfalak vonala már a jelenlegi, az épületek többsége ugyanaz, mint ami most is áll. A keleti tömb karakteres kiugrása délen a teresedést utcává szűkíti, megadva ezzel mai lezárását. Az utcaszerkezet jellege szintén megmaradt: a kelet-nyugat irányú szűk átkötő utcák, illetve nyomaik ma is léteznek (a kicserélődött elemek okozta változások miatt gyalogos útvonalként). A tér északi lezárásaként a századfordulón épült a gimnázium (a térképen még nem szerepel). Jól látható az apátsági kert és annak parkszerűen kiképzett területe, melyet már térfal választ el a főtértől (lásd 8-9. ábra).

A kiemelt elemzés mutatja, hogy a központban a funkciók hagyományosan elkülönültek egymástól: a nyugati tömb közigazgatási feladatokat töltött be, a tér körüli térfalak jellemzően kulturális funkcióval rendelkeztek. A legkarakteresebb a keleti térfal déli saroképülete: az 1970-es évekig Arany Korona néven szálló és étterem működött benne, mely reprezentációs helyszíneként szolgált (küldöttségek fogadása, nagy városi rendezvények), és sokáig színházi esteknek, hangversenyeknek, báloknak adott otthont. A gondolkodásra ez a tény is jelentősen hatott.



7. ábra. A városszövet a 18. sz. elején¹⁵



8. ábra. Funkciók a városközpontban (19. század második fele)



9. ábra. A terület az 1857-es kataszteri térképen¹⁶

¹⁵ Kuntár Lajos – Szabó László (szerk). Szentgotthárd (Helytörténeti, művelődéstörténeti, helyismereti tanulmányok). Sylvester János Nyomda, Szombathely, 1981.

¹⁶ A Magyar Levéltári Portálon szabadon hozzáférhető. Elérhető: <http://www.archivportal.arcanum.hu/kataszter/>



10. ábra. A Széll Kálmán tér déli nézőpontból a 20. század elején



11. ábra. A Széll Kálmán tér északnyugati sarka (1940-es évek eleje)



12. ábra. A gimnázium épülete



13. ábra. A Széll Kálmán tér északi nézőpontból a 20. század elején



14. ábra. A barokk templom és monostor a várkert felől



15. ábra. A Széll Kálmán tér nyugati térfala az 1960-as években

A közvetlen környezet napjainkban

Széll Kálmán tér

A történeti előzményeken túl a jelenlegi állapot is nagymértékben befolyásolta a koncepció alakulását. A főtérré szerveződött szinte az összes helyi közfunkció: üzletek, posta, háziorvosi rendelő, gyógyszertár, könyvtár található a térfalban, a felső szinteken lakások.

A fejlődés okozta változások után elmondható, hogy a terület múltbeli karakterét jellemezően őrzi. Az épületállomány döntően történeti. A keleti térfal - melynek új eleme a tervezett épület - legészakibb háza a századfordulóról való, szecessziós stílusú. Szomszédai eklektikusak, csakúgy, mint a teret beszűkítő, belső majd külső sarkot képező házak. Utóbbiak architektúrája szinte teljesen elpusztult. A déli saroképület (a régi Arany Korona) a 18. században keletkezett, ma is fellelhető stílusjegyeit a 19. század második felében kapta. A térfal által határolt kiteresedő tömbbelső (udvar) egykor ehhez a kulturális elemhez tartozott, ma többnyire kihasználatlan parkoló.

A nyugati oldal házsora a polgári kori Szentgotthárdot reprezentálja. A három északi épület a 18. sz. végéről való, eklektikus. A térfal közepén álló épülete későbarokk stílusú, eredeti karaktere még megfigyelhető. Déli szomszédja szintén ebből az időből származik, de az 1960-as években gyógyszertárrá alakították, külső megjelenése teljesen megváltozott. Az utolsó egy 22 lakásos lakóépület az 1960-as évek elejéről. A térfal áttört: egy köz és egy korábbi utca maradványa vezet a történeti városmag felől a főtérré felé, szerepük egykor a piactérrel való összekötés volt.

A tér maga egykor piactérként szolgált, sík kiképzésű, kavicsos-homokos területként. Ma a forgalomtól mentes része füvesített, parkszerű. Itt található a régi közkútra utaló szökőkút és a városalapító III. Béla király szobra. Fontos tudni, hogy ebben a formájában városi rendezvények, ünnepségek tartására alkalmatlan, és nincs másik terület, amely ezt színvonalasan pótolni tudná.

A városközpontnak ettől a résztől teljesen elválik a templom előtti növényzettel telepített előtér és az egykori apátsági kert. Az elkülönülés oka egyrészt az eltérő intenzitású és jellegű használat: a főtér maga a közélet központja, állandó átmenő gyalogos forgalommal, a templom előtere csupán szakrális funkcióval rendelkezik, időszakos és csekély forgalommal. A történeti kert hangsúlytalan pozícióba kerül: a jelenlegi beépítés teljesen elzárja a központi zónától és a város természetes forgalmától, holott múltja és még felfedezhető értékei alapján ennél jóval többre lenne méltó.



15. ábra. A Széll Kálmán tér keleti térfala



16. ábra. A Széll Kálmán tér keleti térfala a választott területtel



17. ábra. A Széll Kálmán tér keleti térfala



18. ábra. A Széll Kálmán tér nyugati térfala



19. ábra. A Széll Kálmán tér nyugati térfala (háttérben a gimnázium épülete)



20. ábra. A választott helyszín a keleti térfal sarkán

Telepítés és a kialakított környezet

Konkrét helyszínként a főter keleti térfalának negatív sarka mellett döntöttem, amelyről a vizsgálatok során azt tapasztaltam, hogy a jelenlegi problémák megoldásában kulcsfontosságú. Céлом volt az épület megfelelő telepítésével kezelni nemcsak az intézmény működési gondjait, hanem a központ térkapcsolati hiányosságait is: az intenzív használatú zónáknak átjárhatóságot biztosítani, egyúttal rehabilitálni a délre fekvő udvart és a történelmi kertet (lásd 21. ábra).

A nyugati tömbben lévő belső udvarok megadják egy olyan térsorolás lehetőségét, amely a telepítési koncepció alapjául szolgál: a meglévő belső udvaroknak a jelenleginél tudatosabb használatát feltételezi. A közfunkciókhoz így hozzájuk kapcsolódó szerepű, értékes zöldkörnyezet társulhat: a háziorvosi, gyermekorvosi rendelőhöz és gyógyszerertárhoz a gyógyulást segítő kert, az üzletekhez kereskedelmi-szolgáltató funkciójú belső udvar, a könyvtárhoz olvasókert. A jelenlegi beépítés lehetőséget ad ezeknek az összekapcsolására, egy átjárható rendszer kialakítására (lásd 22. ábra).

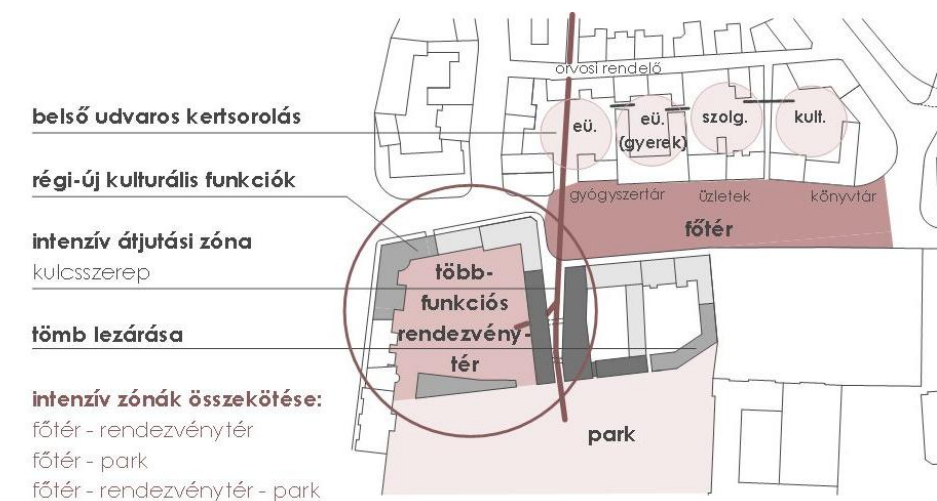
Ennek a gondolatnak a folytatása megoldást jelent a keleti térfal problémáira. A zeneiskola ide telepítését a történelmi előzmények is alátámasztották. Ez a beavatkozás a régi kulturális szerep visszatérését eredményezi, és az itt lévő belső udvar jelenlegi funkcióját felülírja: kulturális töltöttséget feltételez. A sarokfunkció (szálló és étterem) visszaállításával ez erősödik, és a meglévő kávéház és üzletek jól illeszkednek ebbe a képbe. Utalva az udvar egykori kiemelt szerepére, többfunkciós városi rendezvénytér lesz, mely hétköznap a környező vendéglátás kitelepülési lehetőségét adja, működik piactérként (virág-, zöldség-, gyümölcsárúsítás), és városi ünnepek, szabadtéri rendezvények tartását is lehetővé teszi, megszüntetve az eddigi hiányt (lásd működést ábrázoló helyszínrajzok a mellékletben).

A térfal választott pontja közvetlenül kapcsolódik ehhez az udvarhoz, és a tértől a parkig húzódó telek lehetőséget ad mindhárom zóna összekötésére, szintén átjárható rendszer kialakítására. A mostani, indokolatlan elszigeteltség így megszüntethető.

Maga az intézmény válhat a megoldás kulcsává, és a közvetlen kapcsolat ezzel a környezettel a működésére is kedvező hatást gyakorol. Az életteli teli, mozgó városi közeg és a nyugodt zöldterület árnyalják a környezethez kapcsolódási lehetőségeit.



21. ábra. Jelenlegi állapot



22. ábra. Alapvető koncepció

Az épület – az átjutás csatornája

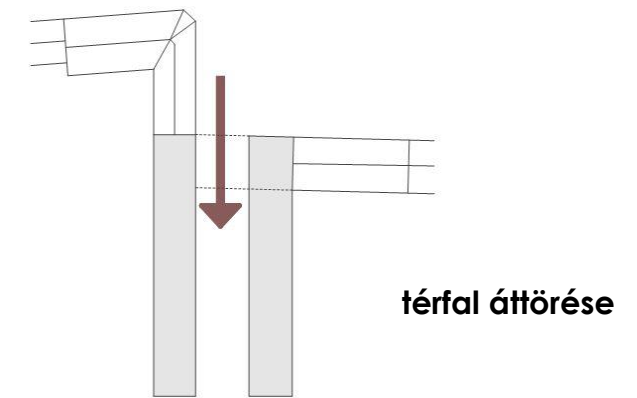
A negatív saroknak a választott pontja a jelenlegi beépítésben bizonytalan. A két épület csatlakozása a folytonos térfalban esetleges: nagy, szétálló, takaratlan tűzfalakat hagy a sarkon.

A fennmaradt tengelyeket figyelembe véve ez a pont a legalkalmasabb a térfal áttörésére és a zónák összekötésére (lásd 23. és 24. ábra).

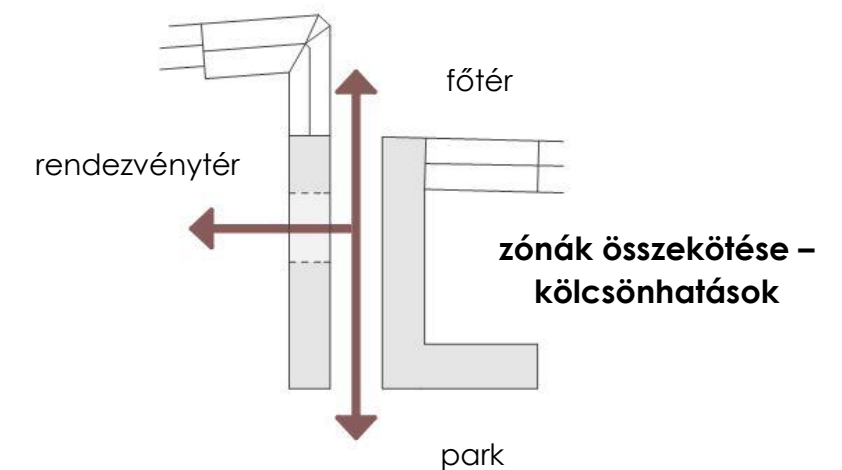
A meglévő beépítés vonalának folytatásával az épület maga lesz az átjutási csatorna: az útvonalat két szárny fogja közre. A perspektívában szűkülő jelleg erősítésével (egyik szárny kibillentésével) a térélmény fokozható: a két szabad tér között feszültségi zóna alakul ki, mely mindkét irányban fokozza a megérkezés élményét. Az áthaladásnak történése lesz (lásd 25. ábra).

A szomszédos térfalak (beépítés) továbbvitele és kibontása a park felé térben érzékelhetővé teszi ezt a zónát, az arra mozuló gerincek és emelkedő ereszek tovább hangsúlyozzák. A városi szövetből induló épület felszabadul, hullámot vet, majd elsimulva, nyugodt tömeggel érkezik a parkhoz (lásd 26. ábra).

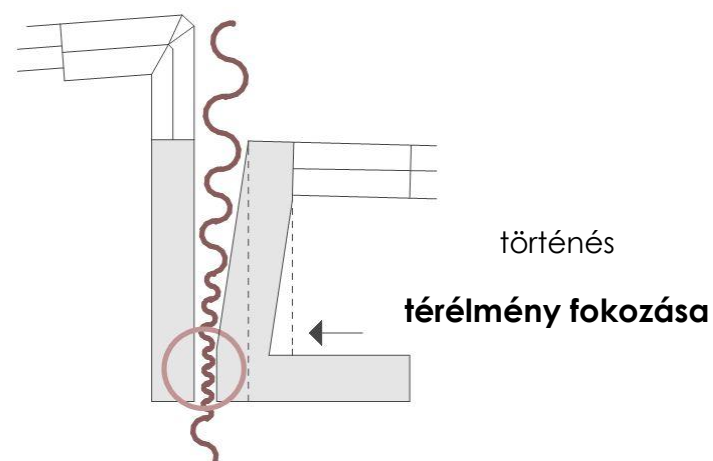
Fontos jellemzővé válik ez a zóna. A két szárny összekötésével itt ötvöződnék az épületen kívüli és belüli mozgások, a különböző közlekedési felületek. Kívül-belül megélhető házat kapunk, melynek megtapasztalható nyitottsága jól tükrözi az intézmény oktatási szemléletét (lásd 27. ábra).



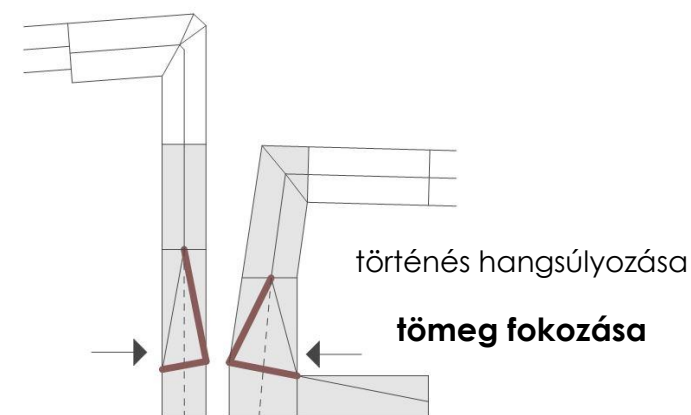
23. ábra.



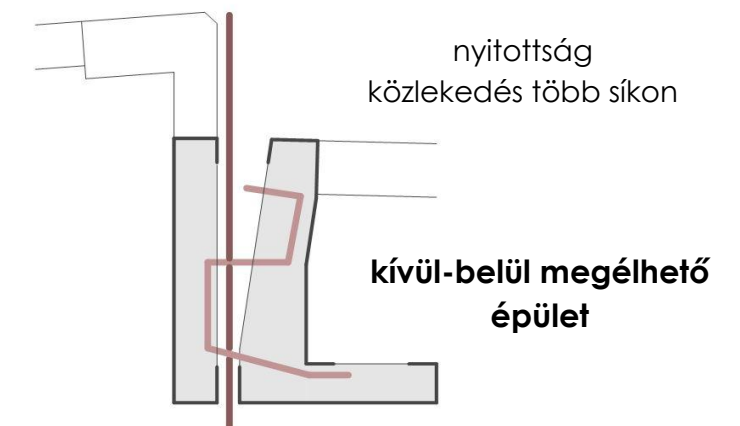
24. ábra.



25. ábra.



26. ábra.



27. ábra.

A terek szervezése és tulajdonságaik

Célom az első gondolattól fogva egy nyitott, környezetével kommunikáló, szerethető és otthonos épület létrehozása volt, amely biztosítja az eredményes munkához szükséges szakmai feltételeket.

A ház három szervesen kapcsolódó szárnyra oszlik, a koncepció fontos része az általuk közrefogott tér.

A földszinten olyan funkciók kaptak helyet, amelyeknek a kapcsolattartás a céljuk.

A déli szárny nyílásával enged át és terel a rendezvényter felé. Emellett egy külső egységet tartalmaz, mely működési kapcsolatban áll az intézménnyel: hangszerbolt és -javítóműhely kerül ide, mely vállalkozásként biztosítja, hogy a gyerekek megfelelő állapotú és minőségű (bérelt) hangszereken tanulhassanak.

Az északi szárny földszintjén a bejárat aulába vezet, melynek része a képzőművészeti órákon készült tanulói munkákat vagy akár külső tárlatokat bemutató kiállítótér. A recepció látja el a kiállítás felügyeletét és rendezvénykor a ruhatározást. Az aulából indulnak a többi funkcionális egységhez vezető közlekedők.

A funkcionális terekből szakmai alapon csoportokat képeztem, hiszen igényeik, forgalmuk, jellemző használatuk azonos.

A képzőművészeti műhelynél kiemelten fontos a közvetlen kertkapcsolat, így a park felőli épületrészben, a földszinten alakítottam ki: kedvező, hogy az alkotóudvarral és a parkkal egyaránt kommunikálhat. Ebben segít, hogy homlokzati felületei nagymértékben megnyithatóak.

Az egyszerre legnagyobb tanulói létszámot mozgató csoportos termek a bejárathoz közel, egymás fölé kerültek. Jellemzően szolfézsórákat tartanak itt, de délelőtt az óvodások is ide érkeznek zeneovis foglalkozásokra.

A déli szárny emeletén helyezkedik el az egyéni hangszeres termek csoportja. Fontos tudni, hogy az ilyen jellegű oktatáshoz nincs szükség nagy, tágas terekre, de elengedhetetlen, hogy nyugodt tér segítse a koncentrációt. Általában egy, legfeljebb két tanuló tartózkodik itt az oktatón kívül. Mivel a gyermekek félórás váltásban érkeznek, a tanár praktikusán itt tölti az órák közti szünetet (a terem tulajdonképpen irodafunkciót is betölt).

Az előadóterem helyének meghatározásánál kiemelt szempont, hogy várhatóan itt kell számolni a legnagyobb előforduló hangerővel. Többfunkciós: az ütőhangszeres oktatás itt zajlik, a zajosság mellett a nagyméretű, nehezebben mozgatható hangszerekre és a jellemzően többfős órákra való tekintettel. Hetente két alkalommal este itt próbál a városi fúvószenekar, és a kisebb tanulói, illetve tanári koncerteket is itt tartják. Külső rendezvényeket is fogadhat. A többi teremtől függetlenül is működni kell, és nem zavarhatja azokat. Külön egységbe szervezése ezt a célt szolgálja: közlekedőterekkel leválasztva került az északi szárnyba.



28. ábra.¹⁷



29. ábra.¹⁸

¹⁷ A SZKOI Takács Jenő Alapfokú Művészetoktatási Intézményegység honlapja. Elérhető: www.takacsjenoami.hu/index.php/keptar/category/26-egyeb-palymvek

¹⁸ A SZKOI Takács Jenő Alapfokú Művészetoktatási Intézményegység honlapja. Elérhető: www.takacsjenoami.hu/index.php/keptar/category/25-szepsegeink

Ez a tér nem hangversenyerem (nem zártan működő, akusztikai beavatkozásokkal élő tér), hanem egy olyan tanterem vagy próbaterem, amely méreténél fogva közönség befogadására alkalmas, térszervezése és tulajdonságai pedig ünnepélyességet kölcsönöznek neki. Elsődleges jellemzője azonban a barátságossága, nyitottsága: az oktatás szempontjából a cél az, hogy a koncerten fellépő gyerekek ne érezzék túlzó léptékű, feszült térben magukat. Ez az elgondolás indokolja azt is, hogy ez a terem a tömegben nem kapott nagyobb hangsúlyt, mint az épület többi része.

A ház geometriájából adódóan számolni kellett a hosszan elnyúló közlekedőterekkel. Ezek csökkentésére a csak a déli szárnyban alakítottam ki oldalfolyosót. Az északi szárny közlekedését és a két szárny összekötését a hidak biztosítják, jóval kisebb felületen. Minden funkcionális csoporthoz kapcsolódóan található a közlekedőkben olyan kiteresedések, amely lehetőséget adnak kényelmes várakozásra, pihenésre, beszélgetésre.

A terek használatának megértéséhez ismernünk kell az intézmény időbeli működését. Annak ellenére, hogy a tanórák délutáni időpontokban vannak, az iskola egész nap üzemel. Délelőtt a tanárok próbálnak, készülnek az oktatásra, és az óvodások foglalkozásait tartják. Kora délutántól érkeznek az iskoláskorú növendékek, a késő délutáni - esti órákban pedig a felnőttek, „civil” művészeti csoportok (városi fúvószenekar, kórusok) használják a termeket. Gyakran hétfvégén is próbák zajlanak.

Az épület tereinek szervezésekor az akadálymentesség is fontos szempont volt. Cél, hogy az akadályoztatott személyek eljussanak a az oktatás minden formájához (képzőművészeti, zeneművészeti egyéni és csoportos órák), az előadóteremhez és a kotta-és zeneműtárhoz. A csoportos óra a bejárathoz közeli teremben, a képzőművészeti oktatás az aulán áthaladva a műhelyben egyszerűen elérhető. Reálisan gondolkodva a felvonót az előadóteremhez közel helyeztem el, az északi és keleti szárny csatlakozásába. (Előfordulhat, hogy ide nagy számban érkeznek idős emberek is, például egy tanulói hangversenyre.) Ebből a pontból az egyéni termek könnyen elérhetők (rendszeresen igény esetén az óra a legközelebbi terembe szervezhető). A kotta-és zeneműtárba a valószínűleg ritka előfordulással számolva lépcsőnjáró berendezés segítségével lehet feljutni. Ez nem fix kialakítású, hanem hordozható berendezés (pl. MK3 hernyótalpas lépcsőnjáró), melyet a kottatárolás és kezel. A berendezés kéréséhez az emeleti közlekedőben erre a célra szolgáló telefont helyeztem el.

A lehetséges fejlődést figyelembe véve az épület koncepciója két ütemre oszlik: az első ütem a terveken szereplő épület és a tőle északra fekvő udvar egy része, amelyben alkotóteraszt és a (meglévő) szomszéd udvari szárny ide eső részében kiegészítő tárolási lehetőséget alakítottam ki. A második ütem esetlegesen a teljes szomszéd telek (udvar és épület) hozzákapcsolása az intézményhez. Az utcai szárnyban további csoportos termek, az udvariban képzőművészeti műhelyek alakíthatók ki.



30. ábra.¹⁹

¹⁹ A SZKOl Takács Jenő Alapfokú Művészetoktatási Intézményegység honlapja. Elérhető: www.takacsjenoami.hu/index.php/keptar/category/25-szepsegeink

Alkalmazott anyagok

Az anyagok kiválasztására döntően hatott a környezet (a város léptéke). Céлом volt, hogy a hangsúlyt a ház ne a környezete felett uralkodástól, hanem a saját tisztaságától kapja. Olyan anyagokat kerestem, melyek kapcsolatot mutatnak a helyi hagyománnyal, mégis kortársak tudnak lenni.

Mivel az épület meglévő térfalakat közvetlen és pontos csatlakozással folytat, alapvető tulajdonságként megőriztem a falak és tető anyagának különbözőségét. A hely léptéke miatt ezt rendkívül fontosnak éreztem, így esett a választás a törtfehér vakolatra és az eloxált felületű alumíniumlemezre.

A koncepcióból adódóan a homlokzati felületek (főleg a belső oldalakon) a térfal sodrását hangsúlyozzák, a történésnek együttes megjelenésük a része. Céлом volt ezért a nagy felületek tisztaságának és egyszerűségének megőrzése úgy, hogy a külső kialakítás a belső terek használatát is szolgálja. A belső nyitottságának, barátságosságának elengedhetetlen eszköze a fény beengedése úgy, hogy a terek megőrizték meghittségüket. Ezért alkalmaztam fehér perforált fémlamezt. Nem kap külön hangsúlyt a fehér vakolt felületek mellett, megőrzi a tömeg testszerűségét, mégis utal a belső terek különbözőségére. A bejutó fényt szűri, tompítja, helyenként elhúzható árnyékolóként rugalmasan funkcionál. A külsőnek ez az időbeli változása tükrözi a belső használatát - élővé teszi az épületet.

A tömegben megkülönböztetést kaptak a két szárnyat összekötő hidak. A kísérő térfalakkal szemben legfőbb tulajdonságuk a könnyedség és légiesség; nyitottságuk célja a különböző síkon történő mozgások ötvözése. Acél tartószerkezetükön kívül felületeik edzett üvegek, beleértve a járófelületet is, ami homokfúvást kap.

A belső terek jellemzően fehérre festettek. A közlekedősávok (lépcsőkarok, földéme) lendületét edzett üveg korlátok hangsúlyozzák. Padlóburkolatként a közlekedőterekben halványszürke kőlap burkolatot, a tanterekben és az előadóban ipari fapadlót alkalmaztam. Utóbbi legelőnyösebb tulajdonsága a rendkívül nagy kopásállóság és teherbírás (a használatból adódóan ez reális igény). A vizesblokkokba és a képzőművészeti műhelybe a könnyű tisztántarthatóság végett öntött padlót terveztem.

Szerkezeti megoldások

(szakági konzulensek: dr. Perényi László és Szován Géza)

Az épület monolit vasbeton tartószerkezettel készül. Rugalmas alkalmazhatósága tette lehetővé a ház jellemző tulajdonságainak megtartását: áttörtség, nyitottság, levegős, nagy terek. A déli szárny fesztávjának áthidalásához vasbeton faltartók készülnek a déli homlokzati és a folyosó-tantermek közti falban. A teherhordásban a térfalak teljes magasságukkal részt vesznek, csakúgy, mint a függőleges tartókat összekötő síkföldéme. A rendszer merevítéséért a merőleges irányú vasbeton válaszfalak és a koporsó-földém felelnek. A déli szárny belső homlokzatán a teljes megnyitás mögött melegen hengerelt acél szelvények kötik össze a konzolos földémeket.

Az északi szárny szintén vasbeton tartószerkezettel készül, a megnyitások helyén acél pillér kiváltással. A födémlemez a nagy fesztáv miatt bordás kialakításúak (ezzel a megoldással optimalizálható a teherbírás és az önsúly aránya). Ahol a szerkezet, a gépészeti és akusztikai megoldások szükségessé teszik, rugalmasan függesztett gipszkarton álmennyezet készül.

Az épület a 2020-ra előírányozott hőtechnikai követelményeknek megfelelő hőszigetelést kap: a homlokzaton 25 cm grafitadalékos eps-t, a tetőfelületeken 30 cm ásványgyapot-hőszigetelést.

A tetőfelületek korcolt alumíniumlemez-fedésűek, átszellőztetés nélküli rétegrendben. Acél nyílászárókat alkalmaztam, háromrétegű hőszigetelt üvegezéssel.

Akusztikai jellemzők

(szakági konzulens: Wittner Kálmán)

Az intézmény sajátos igényei

A Csukly Gergely intézményegység-vezetővel folytatott beszélgetés (lásd a függelékben) során az is megfogalmazódott, hogy a jelenlegi épületben a normális működéshez szükséges feltételek akusztikai szempontból sem teljesülnek. Az intézmény beszorult helyzetéből adódóan zavarja a szomszédait, és a helyiségekben sem lehet zavartalanul zeneórákat tartani.

Az Épületakusztikai Szabvány oktatási intézményekre vonatkozóan a következő előírásokat tartalmazza (célszerűen tantermekre nézve):

Egymás mellett elhelyezkedő helyiségeknél a súlyozott léghanggátlás tényleges értéke 45 dB, fokozott igény esetén 48 dB. Egymás alatti helyiségeknél a léghang-szigetelési követelmény tényleges értéke 51 dB, fokozott igénynél 54 dB; a lépéshang-szigetelési követelmény tényleges értéke 55 dB, fokozott igénynél 52 dB²⁰.

Mivel zeneiskoláról van szó, itt a közismereti oktatást szolgáló intézményekre jellemzőnél nagyobb hangerő is előfordulhat, de ebből nem feltétlenül ered az épületszerkezetek jelentősen fokozott hanggátlása iránti igény. A zavaró hatások ellen hatékonyan védekezni kell, ugyanakkor ezeknek túlzott (teljes) kiszűrése értelmetlen, hiszen az intézmény működésének természetességét veszítjük el.

Megoldandó problémaként merül fel épület és környezete között a külső zajok távol tartása és a bentről kiszűrődő hangok csökkentése, a helyiségek közti áthallás és a helyiségek visszhangossága.

²⁰ Épületakusztikai Szabvány MSZ 15601-1:2007, Épületen belüli hangszigetelés követelményei. 4.6 és 4.7 táblázat

Alkalmazott megoldások

A zavaró hatásokat tekintve a telepítés kedvező: az utcával és a forgalommal nincs közvetlen kapcsolat, ugyanúgy, ahogy lakások sincsenek szoros szomszédságban az épülettel. Elmondható, hogy az alkalmazott külső határoló-szerkezetek ilyen szempontból itt nem igényelnek speciális, az átlagostól eltérő megoldásokat.

A helyiségek ésszerű szervezéséhez csoportokat képeztem a hasonló igényű termekből: csoportos termek egymás fölött az északi szárnyban (jellemzően éneklés), hangszeres termek a déli szárnyban: egy szinten, egy közlekedőre rendezve. Kedvező, hogy az előadóterem az oktatótermektől közlekedőterekkel elválasztva független egységet alkot.

Zavaró hatás a termek közti áthallás és az adott terem visszhangossága. Az áthallás fő forrása a léghang-terjedés; ez ellen nehéz szerkezettel védekezhetünk. A termeket elválasztó 15 cm vastag vasbeton falak önmagukban 52-54 dB léghangszigetelési követelményt teljesítenek, ennek fokozására ésszerűen nincsen szükség. A déli szárnyban a 25 cm vastag vasbeton födémlemez szintén nagy tömeget képvisel, ugyanúgy, mint az északiban a bordás födém (ahol az eredő tömeget a lemez és a bordák együtt adják). Átlagos úsztatott padlók beépítésével ezek is biztonsággal megfelelnek a követelménynek, hiszen a speciális használat jellemzően nem jár fokozott testhang-terjedéssel. A mennyezeti födém és a fal csatlakozásánál, kerülőúton terjedő hangok ellen ez a nagy tömeg szintén kellő védelmet jelent.

A visszhangosságot a helyiségekben kialakuló sokszoros visszaverődések, esetenként állóhullámok okozzák. Az utóbbiak megjelenésének veszélye a kisebb hangszeres termekben nagyobb. Az állóhullámok kialakulásának megakadályozására két-két szomszédos falon megtörő felületet alakítottam ki. A teherhordó szerkezetre lécváz, arra perforált gipszkarton álmennyezeti lap kerül. Az üregben üvegszövet kasírozású ásványgyapot szolgál elnyelő felületként (ill. a lyukak közelében áramlási ellenállást realizáló anyagként). Alapvető szabály, hogy ha létrehozunk egy üreget, azt nem hagyjuk csillapítatlanul, célszerűen elnyelő kitöltést kap: pl. ásványgyapot-lemezt. Ezeknek a perforált tábláknak az 5-6 cm-es függőleges elmozdítása egymástól fokozza a megtörő tulajdonságot.

A mennyezeten ilyen felületek kialakítására vagy akusztikai álmennyezet beépítésére nincs szükség. A belső ajtók fokozott léghanggátlási tulajdonsággal rendelkeznek (az áthallás csökkentésére), a külső nyílászáróknak elegendő hőtechnikai követelményt teljesíteniük (normál hanggátlási jellemzőkkel – hiszen kifelé nincsen speciális hangszigetelési kényszer).

Az előadóterem geometriája akusztikai szempontból igen előnyös: a nem párhuzamos felületek csökkentik az állóhullámok kialakulásának veszélyét. Emiatt és a terem mérete miatt nincsen szükség különösebb hangtechnikai beavatkozásra (hangterelő vagy diffúzorok elhelyezésére). Elegendő itt is két felületen a megtörő burkolat alkalmazása állómagasságig (a színpad mögött és a megnyitással szemközti oldalon), az előbb leírt kialakítással. A gépi szellőzés légcsatornáinak elvezetése a födém alatt történik, akusztikai

álmennyezettel fedve. A perforált gipszkarton lapokat rugalmas befüggesztő-elemekkel rögzítik a födémhez, az üreg felső felületére, illetve három oldalára üvegszövet kasírozású ásványgyapot réteg kerül. Az így kialakított szerkezet elnyelő felületként funkcionál. A terem akusztikai jellemzőit nem befolyásolja a nagy megnyitás, a nyílászárónak szintén csak hőtechnikai követelményt kell teljesítenie (lásd az egyéni termeknél).

A gépészeti rendszer szellőző légcsatornáinak leágazásaiba ezekenél a helyiségeknél hangtompítókat kell beépíteni, ez a helyiségek közötti áthallás minimalizálását szolgálja.

Gépészeti rendszer

(szakági konzulens: Dankó Zoltán)

Rendelkezésre álló közművek, az épület csatlakozása

A környező közterületek kiépített víz- és szennyvíz-közmű-hálózattal rendelkeznek, melyre az épület csatlakozni tud. A környezet több lakóépületének távhőfűtése van, a zeneiskola is ehhez a rendszerhez kapcsolódik. A közművek fogadására a déli épületszárny földszintjén alakítottam ki gépészeti fogadóhelyiséget. Itt lép be az épületbe a hidegvíz, a villamosenergia és a távhő, itt található a villamoskábel-főelosztó és a közüzemi mérőórák is, egyúttal ez az épület hőközpontja. A két épületszárny között a talajban gépészeti csővezeték-csatornák húzódnak, ezekben haladnak a hidegvíz, melegvíz, melegvíz-cirkuláció, fűtés és a hűtési folyadék vezetékai, szivattyús működtetéssel. Az intézménytől függetlenül üzemelő hangszerműhely és -üzlet önálló hidegvíz-, melegvíz- és hőmennyiségmérőkkel rendelkezik.

Hidegvízellátás és szennyvízelvezetés

A hidegvíz a Széll Kálmán tér felől érkezik a déli szárny földszintjén lévő gépészeti fogadóhelyiségbe. Innen tápláljuk a hidegvíz-, használati melegvíz- és hűtési folyadék-hálózatot. A vizesblokkokban a wc-k előtétfalas szereléssel készülnek, hátsó kifolyással, az előtétfalban elhelyezett tartókonzollal és öblítőtartállyal, a szennyvízcső-elhúzás is itt történik. A mosdókagylók pultba építettek, a szennyvízcső a válaszfalban elhúzva csatlakozik a wc-k ejtőcsövéhez. A déli szárny emeleti vizesblokkjának szennyvize a gépészeti fogadóban érkezik le, majd aknás csatlakozással köt a közterületi csatornába. Az északi szárny emeleti vizesblokkja ugyanígy szerelt, a szennyvíz-ejtőcső a mozgáskorlátozott mosdóból érkezik a földszinti takarítószer-raktárba, és az aula vizesblokkjának szennyvízvezetékével együtt lép ki az épületből a keleti oldalon. A hangszerjavító-egység szennyvízki lépése ugyanezen az oldalon, külön csatlakozási pontban történik. A csapadékvíz-elvezető rendszer a tetőfelületről és a térburkolatról zárt közüzemi csapadékvíz-elvezető rendszerbe csatlakozik.

Fűtés és használati melegvíz-ellátás

Az épület távhőfűtéssel üzemel. A légkezelést (temperált szellőzést) igénylő helyiségeknél radiátoros kiegészítés készül, burkolatba rejtve (egyéni termek, csoportos termek, kotta- és zemenűtár). A többi helyiség teljesértékű padlófűtéssel rendelkezik (előadóterem, aula). Az intézmény használati melegvíz-igénye a vizeshelyiségek méretéből és jellemző használatából adódóan nem nagy. A használati melegvizet a hőközpontban elhelyezett bojler termeli, innen cirkulációs rendszer segítségével jut el a vizesblokkokba.

Légkezelés, szellőzés

A vizesblokkok egymástól független kiegyenlített szellőzőrendszerrel rendelkeznek (befúvás, elszívás). Az elszívás álmennyezetbe épített légszelepeken és csőventillátoron át felső kiszellőzéssel történik. A kilépés a déli szárny vizesblokkjánál és az északi szárny emeleti vizesblokkjánál a padlástéren át közvetlenül a helyiség fölött történik.

Az aula vizesblokkjának használt levegője az előadóterem mögötti tárolón át lép ki. Friss levegő a küszöbnélküli ajtókon a folyosó felől, illetve nyitható ablakokon át a homlokzatról történik.

Az egyéni hangszeres termek, a csoportos termek és a kotta- és zeneműtár temperált mesterséges szellőzéssel rendelkezik. A légkezelők a friss levegő biztosításán kívül a fűtésért és hűtésért is felelnek. (Hűtéssel azért kell számolni, mert a hangszeres és csoportos termeknek igény esetén tudniuk kell ablaknyitás nélkül is működni.) A termek különböző használata (időbeli eltérés, más belső klímaigények, stb.) miatt független szabályozásra van szükség, így 3 önálló egység kialakítása célszerű.

Az egyéni hangszeres termeket és a kotta- és zeneműtárat egy légkezelő látja el, melynek elemei: befúvó és elszívó egység, légszűrő, légfűtő, léghűtő, hővisszanyerő és hangcsillapító elemek. Ennek a rendszernek a déli szárny tetőterében helyezkedik el a szellőzőgépháza, mely a menekülésre is szolgáló lépcsőről közelíthető meg. A légcsatornák a tetőtér padlófödémén, a zeneműtár bútorzatába rejtve futnak, innen termenkénti lecsatlakozással történik déli oldalon a befúvás, északon az elszívás. A két csoportos terem önálló légkezelőt kap (ugyanolyan elemekkel, mint az előbb ismertetett), a felettük lévő tetőtéri helyiségbe telepítve. Az emeleti terem légcsatornái szintén a tetőtéri padlófödémén futnak, a földszintre függőleges leágazással, majd álmennyezetben történő elvezetéssel jutnak.

Az előadóterem szellőzését külön légkezelő látja el, melynek nincsen fűtő szerepe (a helyiség teljesértékű padlófűtéssel rendelkezik.) A mögötte lévő raktár feletti térben található a szellőzőgépház, szintén lecsapóajtós megközelítéssel. A friss levegő befúvása a színpad mögötti perforált burkolaton keresztül, állómagasság fölött történik, az elszívás a szemközti oldalon, a mennyezet csatlakozásánál. A légcsatornák elvezetése a helyiségen át akusztikai álmennyezettel fedve valósul meg.

Természetes szellőzéssel, ablaknyitással kapnak friss levegőt a nagy közlekedőterek, a tanári helyiség, a képzőművészeti műhely és a hangszerüzlet-műhely. Utóbbi kettőnél a speciális használatból fakadóan elszívási igény léphet fel (oldószerek, ragasztók használata), ezt helyileg telepített elszívóernyő biztosítja.

A teljes légkezelő-rendszer folyadékűtő berendezése talajszint alatt helyezkedik el az épülettől északra fekvő udvarban, beszívása és kiszellőzése a kiemelt faburkolatú elemen keresztül történik. A hűtőfolyadék innen csővezetéken jut el az önálló egységekhez.

Beszélgetés Csukly Gergely intézményegység-vezetővel

Köztudott, hogy a zeneiskola tanulói létszáma az utóbbi időben folyamatosan növekedett. Jelenleg milyen tendencia figyelhető meg?

A gyermeklétszám (általánosságban, demográfiaiilag) jelenleg csökken. De megyei viszonylatban Szentgotthárdon magas a beköltözés. Köszönhető ez a területen történő ipar- és infrastruktúrafejlesztésnek, amely munkaerőt vonz, és a közlekedési viszonyok javulásának. Így elmondható, hogy a lakosság száma a városban nem csökken, és reálisan feltételezzük, hogy fiatal családokról van szó, tehát ez egyenesen hat a gyermeklétszámra. Az általános tendenciával ellentétben a zeneiskola tanulóinak létszáma növekszik, a megjósolható, valószínű becsült növekedés a jövőt tekintve a jelenlegi 300 helyett 350 tanuló. Ehhez 14 zeneművészeti és 2 képzőművészeti álláshelyre van szükség. Egyidejűleg a tapasztalatok alapján ennek 35 %-a tartózkodik az épületben.

Tapasztalható, hogy az intézmény a jelenlegi keretek között jó ideje nehezen működik. Konkrétan milyen nehézségekkel kell szembenéznetek?

A jelenlegi épületnek általánosan rossz az állapota. Eredetileg városházának épült, és évtizedekig ezt a szerepet töltötte be. Kezdetekben csak néhány helyisége adott otthont a zeneoktatásnak, a földszinten idősek napközije működött. Később az egész házat megkapta az intézmény, de a bővüléssel így sem tud lépést tartani. A befogadóképessége nem elegendő: a csoportos órák létszámához mérten nincs elég nagy terem, a helyiségek száma is kevés. Ezt a lehetőségekhez képest próbáljuk megoldani, de így például oktatni kell az igazgatói irodában is. Nincs önálló könyvtárhelyiség, ahová a gyerekek beülhetnének, a hangszertárolás is gondot okoz egy-egy leltár alkalmával. A képzőművészeti oktatás jelenleg az általános iskolákba kihelyezve történik, az alsó tagozatnak az egyikben, a felsőnek a másikban. Egyértelmű, hogy az lenne az ideális, ha ez is a zeneművészeti képzéssel egy helyen, egy intézményi légkörben valósulhatna meg.

A helyiségek szervezése sem megfelelő. Az egyéni hangszeres oktatásra teljesen alkalmasak a rendelkezésre álló termek, hiszen egy ilyen órán a tanáron kívül legfeljebb két gyerek tartózkodik. A játék figyelése, korrigálása is közelről történik, nincs szükség tágas, nagy terekre. A csoportos órákon viszont átlagosan 15 fő a létszám, jellemzően körbeülve, egymás felé fordulva tanulnak a gyerekek. A jelenlegi termek ehhez kicsik és csőszzerűek, egy-két sorban ülve nehezen látható a tábla. Az, hogy az épület zártos beépítésben észak-délre tájolt, és a termek szinte mindegyike északra néz, tovább növeli a nehézségeket. Vastagok a falak, hidegek és sötétek a helyiségek, gyakran a szokásos időszakon túl is változatlanul fűteni kell.

A bővítés lehetősége a jelenlegi helyszínen mennyire reális, voltak-e erre irányuló próbálkozások?

A mostani épület gyakorlatilag nem bővíthető. A telek maga szűkös, ráadásul a meglévő kis udvart kettéosztja a telekhatár, a hátsó szomszéd bankkal közös. Az épületben vizsgálták a lefelé, illetve felfelé terjeszkedés lehetőségét is. Mindkettő a karakter és a kor miatt megoldhatatlan. A pincében teljesen hiányzik a szigetelés, a

belső klímaviszonyok sem volnának kedvezőek. A padlás három eltolt szintet foglal magába, egyik sem teljesértékű. A torony szerkezete is szétosztja a fenti teret. Nagyon kevés terem lehetne létrehozni, nagy nehézségekkel. A feljutás a meglévő lépcsőházból (a helyzete miatt) nem lehetséges, egy plusz lépcső kiépítése viszont az emeleti helyiségek számát csökkentené.

Mit kell tudni a működés sajátosságairól?

A zeneművészeti ágon az egyéni órákon kívül jellemzően 15 fősek a csoportos foglalkozások, ezen kívül helyet kell biztosítani a különböző létszámú kamarazenei próbáknak, a csoportos terem legalább 25 m² legyen. A hangszeres termék esetében 14-20 m² az ideális méret. Az ütőhangszeres oktatásnak a helyigénye nagyobb, legalább 35 m²-re szükség van a hangszerek mérete és az egyidejű nagyobb létszám miatt. Előadóteremként jellemzően egy nagyobb terem használunk, legalább 60 fő befogadására.

A képzőművészeti ágon 20 fősek a csoportok, ez körülbelül 30 m² műhelyméretet jelent. A műhelyórákon kívül nagyobb, összefüggő teret is kell biztosítani az elméleti oktatás számára, szertárra van szükség (alapvetően polcos tároláshoz). Ideális lenne külön könyv- és zeneműtár, így a gyerekek fennmaradó idejükben önállóan is használhatnák a gyűjteményt.

Akustikai szempontból a kiszűrődések csökkentésén túl mérsékelni kell a helyiségek közti áthallásokat és a visszhangosságot (visszaverődést) a termeken belül. Az ütőhangszeres és rézfúvós terem („leghangosabbak”) helyes pozicionálásával csökkenteni lehet a terheket.

Az iskolai oktatáson kívül milyen szerepet tölt be az intézmény?

Mindenképpen szem előtt kell tartani a többfunkcióságot, ugyanis a zeneiskolát nem csak a gyerekek használják. A délelőttönként a tanárok próbálnak, készülnek az óráikra, délután folyik az oktatás, este és hétvégén „külsősök” használják a termeket. Jelenleg például két városi kórus próbál rendszeresen az épületben. A nagyterem alkalmas az összepróbálásra, de a szólampróbákhoz a kisebb (zongorás) termeket veszik igénybe. Szükség van egy méltó előadó- és próbateremre, ahol a Jennersdorffal közös vonószenekekar tarthatja az itthoni próbáit, és a gyerekek előadásainak is megfelelő helyszíne.

források

Szentgotthárd város és térsége honlapja

elérhető: www.szentgotthardterseg.hu

Építészfórum

elérhető: www.epiteszforum.hu

ArchDaily

elérhető: www.archdaily.com

A Szentgotthárdi Fúvószenekar honlapja

elérhető: www.fuvosokk.hu

A SZKOI Takács Jenő Alapfokú Intézményegység honlapja

elérhető: www.takacsjenoami.hu

Magyar Levéltári Portál

elérhető: <http://www.archivportal.arcanum.hu/kataszter/>

Kuntár Lajos – Szabó László (szerk). Szentgotthárd (Helytörténeti, művelődéstörténeti, helyismereti tanulmányok)

Sylvester János Nyomda, Szombathely, 1981.

Cságoty Ferenc (szerk). Középületek

Terc Kiadó, 2004.

Épületakusztikai Szabvány

MSZ 15601-1:2007, Épületen belüli hangszigetelés követelményei