

## Anyagok



### Terméskő

A tervezés területen lévő épületelemek 50 cm-es kőfalai terhelhetőségnek bizonyultak. Helyenként pótlást igényeltek, de a területen elbontott egyéb épületelemek anyagából megoldható a kiegészítés. A területen környezetében a szinkronizálástól időben gyakran a kőfalakat használták.



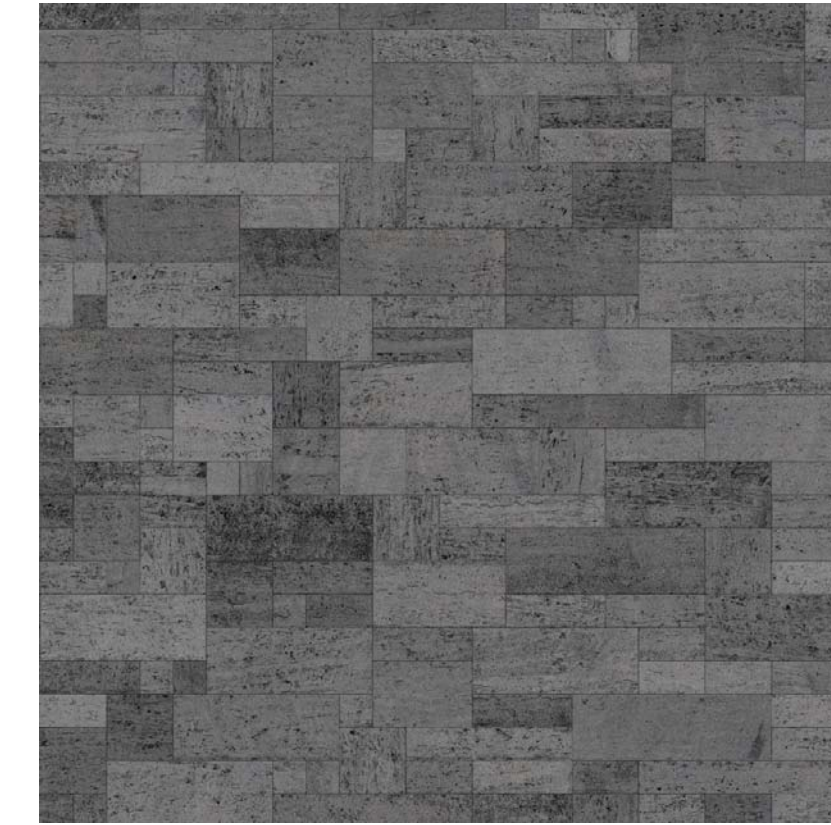
### Fa

Az épület ármók aó szintje, úgy tűnik, mint egy kőszat a főlé épített szint anyagát adandó. A ráépítés borítása gazdasági megfontolásból fa lécborítás, mely cseréje egyszerű és öregetése, fakulása tervezett.



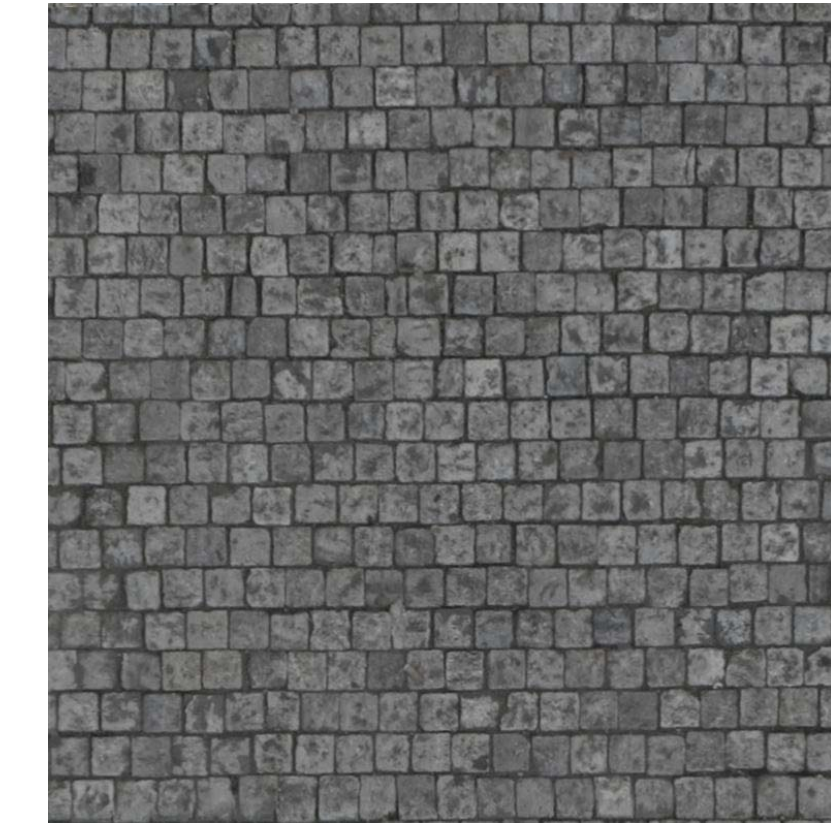
### Fém

A hozzáépítések, örökletes környezetezetének borítása grafitátré parszórt acél lemezborítás. Ugyanez az anyag jelenik meg az acél nyílászárók faljában, stámban, falkiegészítéseiben. Az utcatorni épület két lépcsőének korlátja szintén ez az anyag.



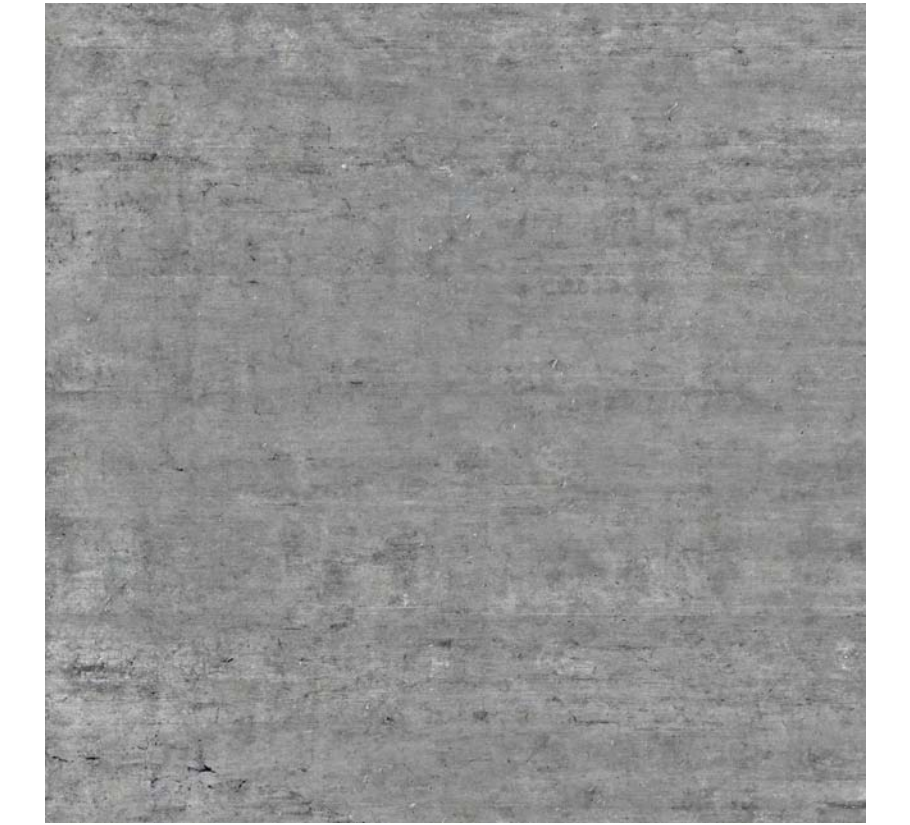
### Sötétszürke járólap

A múzeum környezetéhez használt anyagváltás világmeleg az épületkomplexumon a bejárás útvonalán. Míg kültéren fagyó, vágott kőlapok formájában, addig a beltérben járólapként jelenik meg, természetesen nagy kopásállósággal.



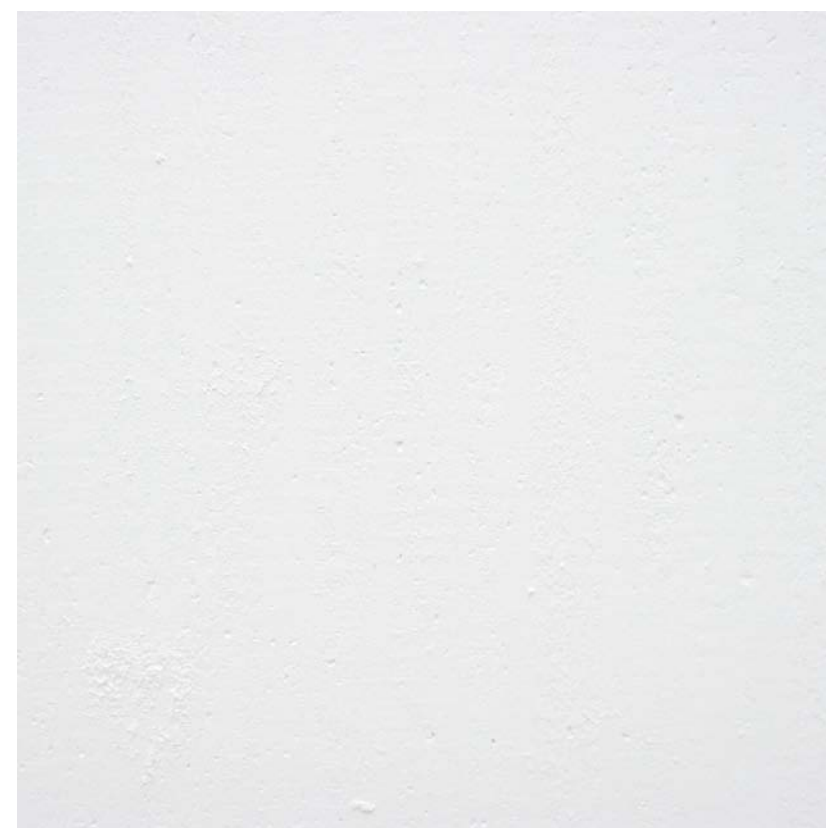
### Macskakő

Veszprém történelmi belvárosának kedvelt burkolata. A tervezett épületkomplexum parkolója és belső udvara valamint járdaja sötétszürke kockaköböl burkolatú.



### Beton

A kőfalak kiegészítéséhez, áthidalásához látszó beton használatát preferálom. A beltérben öntött padlóként jelenik meg, mely műgyanta bevonat kap.



### Fehér felületek

A múzeum felújításának során egységes fehérre festett felület veszt át. A beltér világos terének a fehér szín domináns.



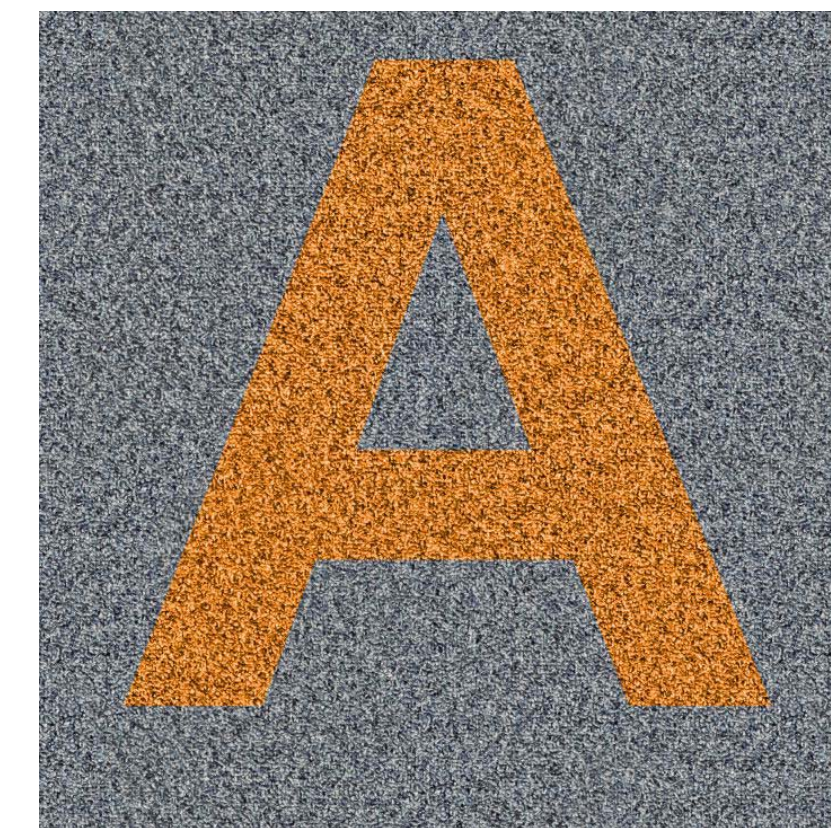
### Pala

A múzeum épületének (vált telerem) fedélszerkezetét palával borították jónéhány évvel ezelőtt. A pala lebontása után a fedélszerkezet megerősítése és hőszigetelése következik. Ezután a régi palafedés visszahelyezése kerül.



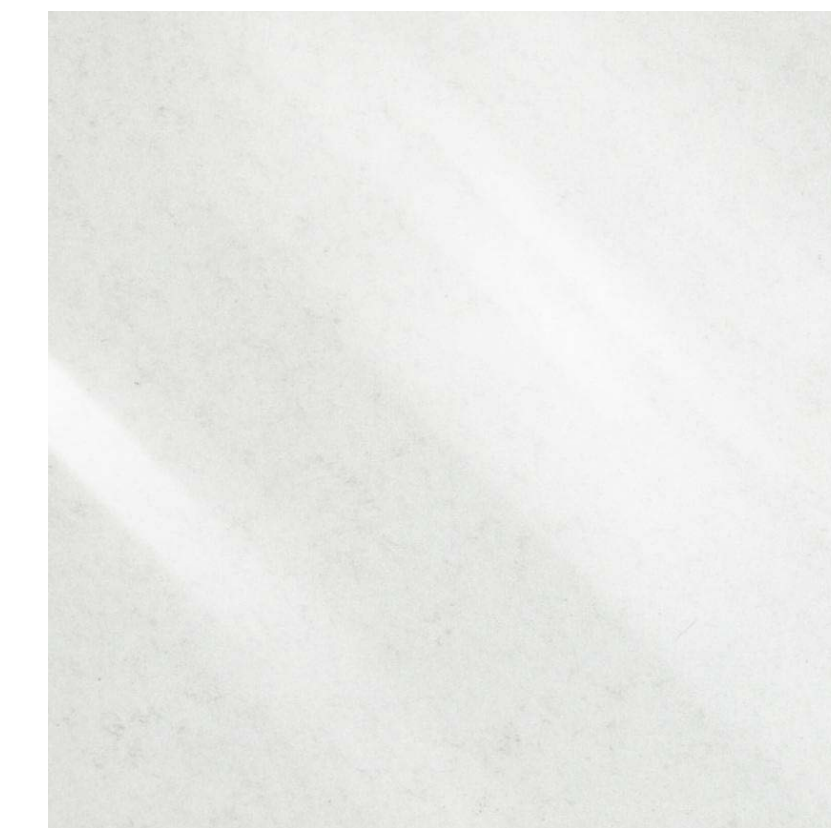
### Transzparens

Az épület külső nyílászáróit kéthétegű üvegtáblák alkotják. Kivételt képez a termelési részleg északi oldalán, valamint a nyomda keleti oldalán lévő bevilágítóterek, ezek polikarbonát 'üvegtáblák' kapnak. A belső terekben már a főszög használata is előkezd. Funkciója: a vizuális kapcsolatot gyengítése a két oldal között, azonban a fény átjutatlós.



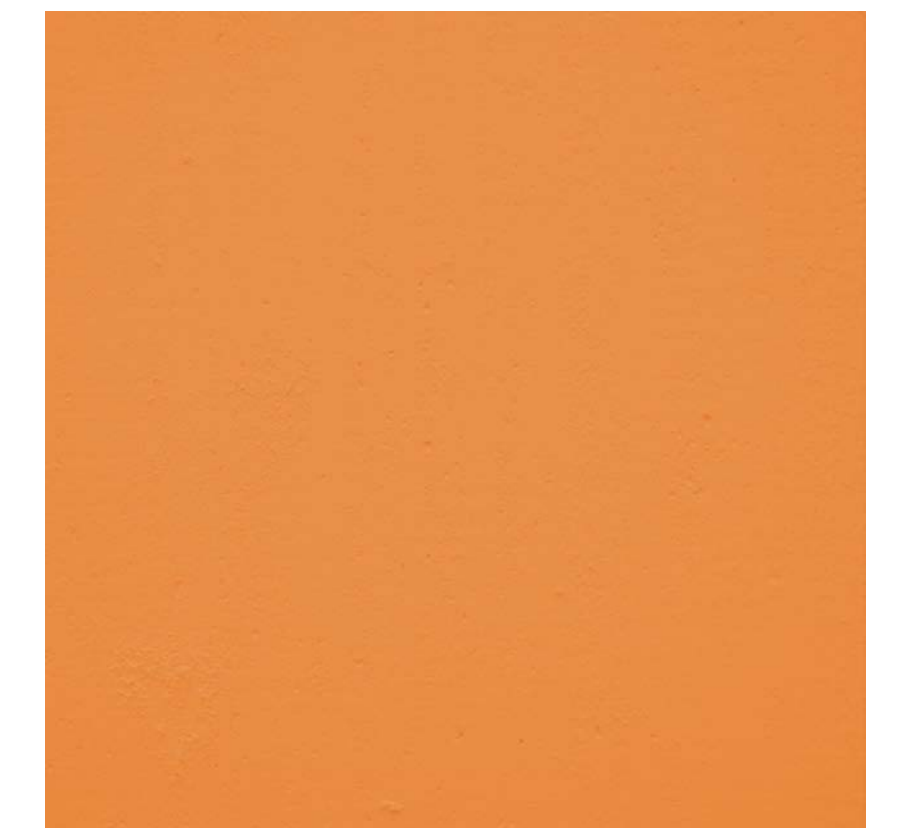
### Szőnyeg

Egyedi hely az épületben az koda, ahol szőnyeg padlóborítás van. Ennek az egyhangúságnak felelősködő alkalmaztam a szőnyegben az Agenda Natura betűnek véletlenül mintáit. A szűrés-kékes szőnyeg modulokból áll, ezek a modulok úgy kerülnek egyvártam, hogy a már említett narancs színű betűket is beleszűrés.



### Műanyag

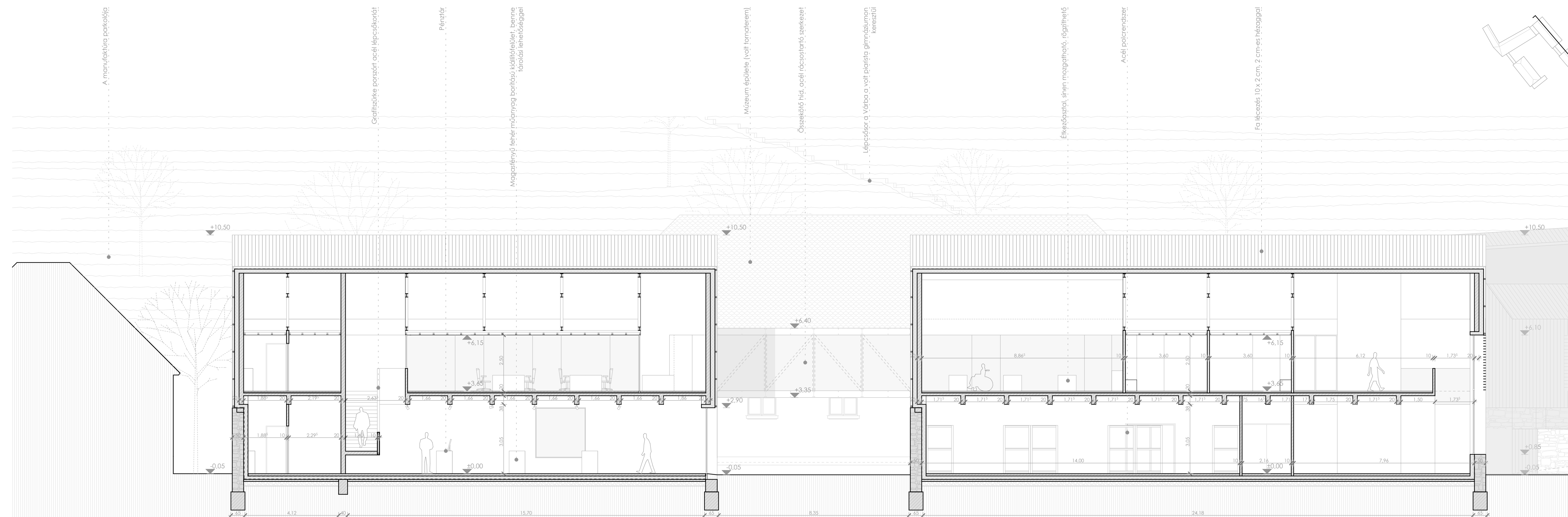
Az épület falak falafelületét nem kívántam gyökeresen eltérni a beépített szelvények, asztalok, székek, egyéb bútorok anyagától. Minden esetben magasfényű műanyag lapborítást alkalmaztam.



### Narancs felületek

Az épület belső tereiben uralkodó világos, steri terek oldására egy, az Agenda Naturához közel álló szín választottam. Számos falfelület festésében, úlések fémáinak színében, üvegre parszórt feliratokban, szőnyegbe nyomott betűk formájában jelenik meg a narancs.

## N-N metszet M 1:100



## O-O metszet M 1:100

