

TERÜLET ELHELYEZKEDÉSE

Tata Komárom-Esztergom megye szívében, a megyeszékhelytől (Tatabánya) 9 km-re fekszik. Tata regionális szerepét – többek között – szerencsés földrajzi elhelyezkedése is meghatározza. Komoly helyzeti energiát jelent, hogy a város két tájegység, a Dunántúli-középhegység és a Kisalföld találkozásánál, a Gerece és Vértes hegységet elválasztó Tatai-árok északnyugati kapujában fekszik. A Gerece és Vértes bővíző karszforszáraitól táplálkozó tavak és patakok a vizekben leggazdagabb települések sorába emelik, méltán elnyerve így a Vízek városa címet. Meghatározó pozíciójának és előnyös fekvésének köszönhetően része a Budapest–Hegyeshalom–Rajka vasúti fővonalának, továbbá közvetlen kapcsolatban áll az M1-es autópályával és az 1. számú főúttal. Ezek révén a település nem csak a fővárossal, de az észak-dunántúli nagyvárosokkal (Esztergom, Komárom, Győr) is közvetlen közúti és vasúti összeköttetésben áll.

A város kedvező adottságainak köszönhetően, Tatabánya közvetlen közelségének ellenére is önálló kistérségi központtá válhatott. A tatai kistérség életében a város meghatározó gazdasági, társadalmi és kulturális szerepet játszik.

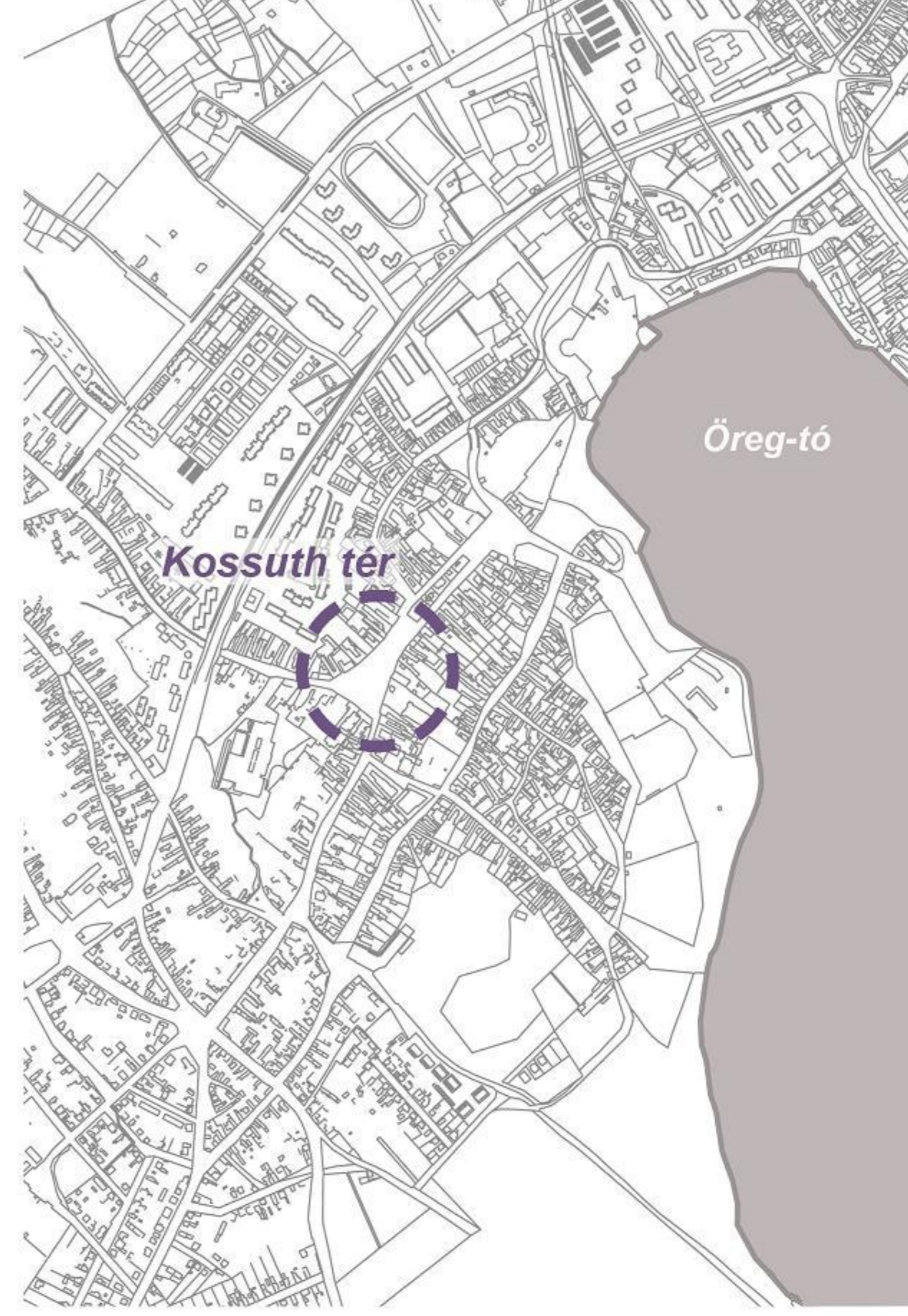
Tata fontos turisztikai célpont is: a nyár folyamán a Víz, Zene, Virág, a Tatai sokadalom és a Barokk fesztivál, míg ősszel az Őreg-tavi nagy halászat és a nemzetközi hírű Tatai vadlúd sokadalom vonzza a látogatókat.

A történelmileg két magból (Tataból és Tóvárosból) fejlődött város déli részének központját képezi a Kossuth tér.

Regionális pozíció



Városi pozíció



KOSSUTH TÉR TÖRTÉNETE

A mai Kossuth tér az egykori tatai óváros főtere. A különböző városok, községek irányába kivezető utak szinte változás nélkül fennmaradtak. A hagyományokra épülő városfejlesztésnek köszönhetően a tér jellegzetes formájával, valamint a környező utcák szabálytalan vonalvezetésükkel, enyhé görbületikkel, változó szélességekkel megőrizték középkori jellegüket.

Mint főtér, a tér déli, szélesebb részén kapott helyet az 1410 körül épült Szent Balázs templom. A XVIII. sz. közepére a templom erősen leromlott állapotba került. Az új templom építésére Anton Pilgram kapott megbízást Eszterházy Ferencről. Az építkezés megindult, a templom alapkövét 1751-ben rakták le. A munkálatok azonban rövidesen félbeszakadtak, 18 évvel később pedig már Fellner Jakab átdolgozott tervei alapján dolgoztak. Végül 1784-ben készült el a késő barokk Szent Kereszt plébániatemplom. A téren a hajdani Szent Balázs templom főoltárának helyén áll a Mária Immaculata szobor.

Tata fejlődése során egyre fontosabb szerepet töltött be a tér. A fellendülő kézművesiparnak köszönhetően a készítőik és kereskedők messzi vidékekről is hozták áruikat a téren rendezett heti és országos vásárokat. A tér akkori neve is erre utal: Piac vidéke / Piac tér. Kossuth Lajos 1894-es halálának tiszteletére, 1895-ben a Fő tér megkapta a ma is használatban lévő Kossuth tér nevet.

A századfordulót követően felgyorsultak az infrastruktúra-fejlesztések. Kövezési és csatornázási munkálatok folytak, valamint acetilén-gázzal üzemeltetett közvilágítást is kapott a Kossuth tér. Az 1930-as években felvetődött tér megújításának szükségessége. A plébániatemplom előtti lejtős terület rendezése végül 1938-ban Wálder Gyula építész tervei szerint készült el.

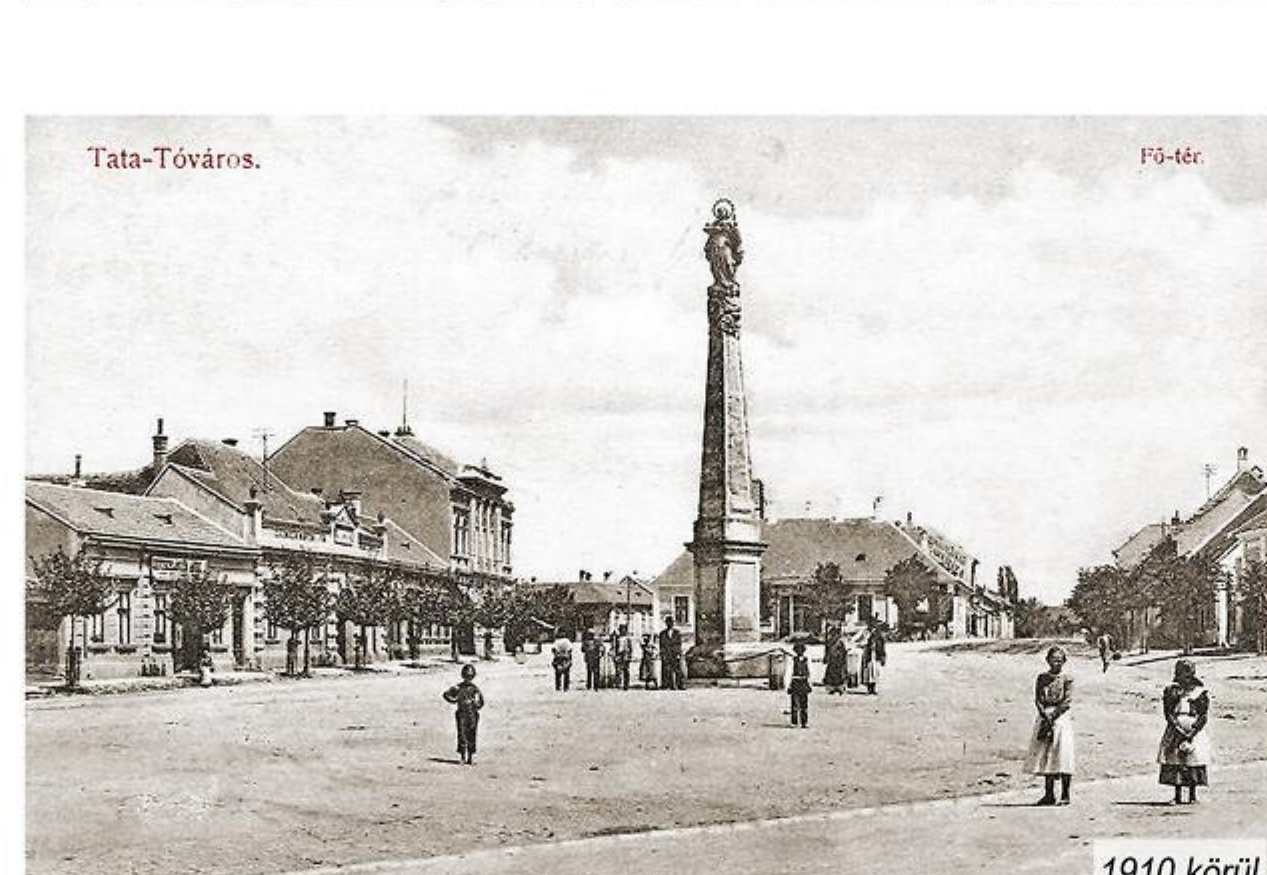
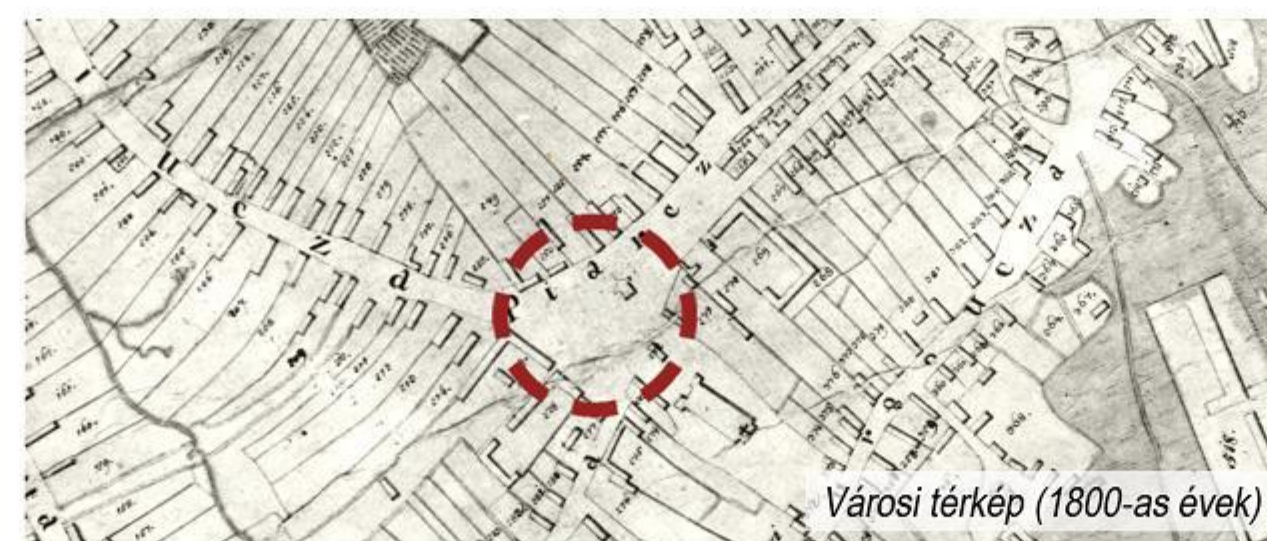
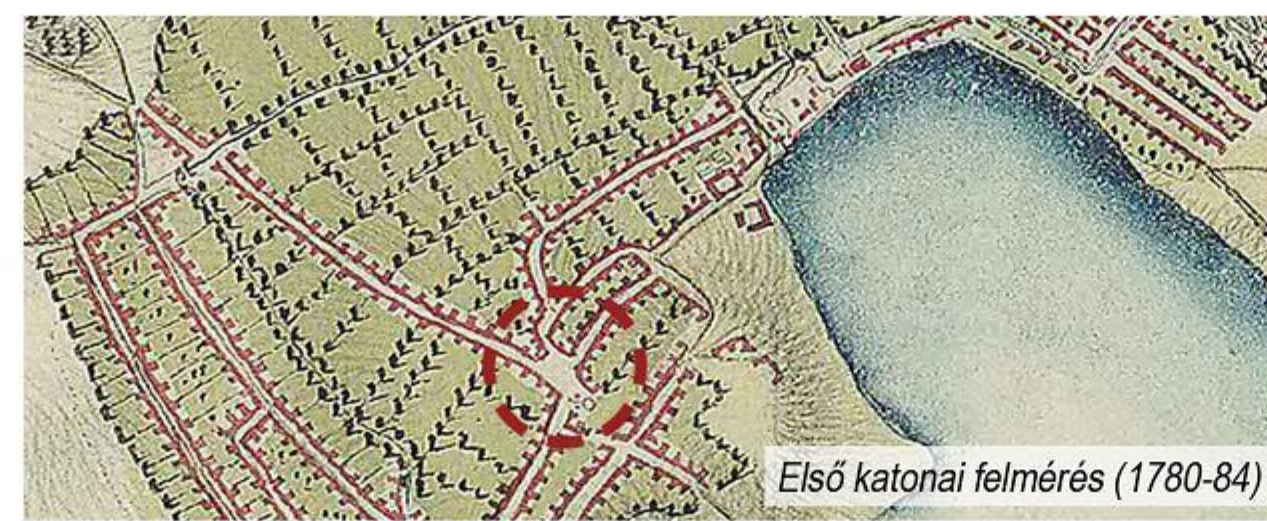
A Kossuth tér mai, növényzettel borított képének kialakítására 1964-ben került sor. Így az egykori piacteret, majd burkolt városi tér parkosított térré alakult. A jelenlegi növényzet túlnyomó része is ekkor került telepítésre, továbbá a tér délnyugati sarkában Brém Ferenc „Vízbe néző lány” szobrát és az előtte lévő díszmedencét is ekkor helyezték el.

KOSSUTH TÉR SZERKEZETE

A Kossuth tér mai „L” alakja szerves fejlődés következménye. A tér egészen a XVIII. század közepéig É-D-i tengely mentén húzódó tölcserfórmát képezett. Ezt a becsatlakozó utcák alakították ki. Ez a középkori, egy tengelyre szervezett, keskenyűd, tér a XVIII. század közepén, az új templom építésével kapta meg déli végén a mai is látható kereszttengetyelt. Az elbontott Szent Balázs templom, illetve a frissen kialakított tengelybe helyezett új templom (és annak előtere) a középkori térrányokat jelentősen megváltoztatta. Földszintes házakkal körbezárt, súlypontjában templommal kitöltött teret felváltotta a fágasabb, a megnyílt kereszttengetyben magasodó barokk templommal rendelkező tér. Az új templom és annak előtere a Komáromi utca folytatásaként elhelyezett tengelybe szerkesztve a tér szerves részévé vált.

A templom a tér délkeleti fala mögött kapott helyet, mellyel tovább növelte a tér területét. A terepviszonyokat maximálisan kihasználva a szakralis építészlet hagyományaihoz hűen a templom dombra került, így az egykoronak tűnik, tovább fokozva a templom monumentális hatását.

A tér szerkezetében 1938-ban, a templom előterének rendezésével újabb változások történtek. Az addigi egyenesen emelkedő terepszintet lépcső- és támfalrendszer kiépítésével bontották meg, ezzel erőteljes határt képezve a középkori és az újkori tér között. 1784 óta üresen álló hosszanti teret 1964-ben parkosították, így a nagyvonalú, tágas és átlátható tér heterogén, felszabdalttá vált.



Zöldfelületi pozíció



A tervezési terület zöldfelületi jelentősége a közvetlen környezetében lévő közparkok fényében mutatható be. A Kossuth térhez legközelebb eső, 300 méterre lévő közpark a Hősök tere. A gyér forgalmú Bercsényi utca túloldalán található tér az Árpád-házi Szent Erzsébet szakkórházhoz kapcsolódó zöldfelületként is értelmezhető. A közelmúltban felújított, magas nivójú, értékes növényzettel borított zöldfelület, mind jelentőségében, mind minőségében felülmúlja a jelenlegi Kossuth tér zöldfelületi megjelenését.

A tervezési területhez képest, 400 méteren belül megközelíthető Őreg-tavi park méreténél fogva a város jelentős parkja. A zöldfelület az Őreg-tavat öleli körbe. A liget a tó északi, óvárosi részéhez közel fekvő területei intenzíven használtak, míg dél felé haladva egyre inkább természeti arcát mutatja. Kiterjedése, differenciáltsága és idős faállományai miatt is meghaladja a Kossuth tér zöldfelületi értékét.

A Kálvária-domb a városi zöldfelületi rendszer extenzívebb eleme. Identitását a természetközelség, a szakralitás és az

egyéb épített elemek (Fellner-kilátó, víztorny) adják. Mivel Tata központjától távolabb esik, de közvetlenül kapcsolódik az Őreg-tavi parkhoz, a rendszerben elfoglalt jelentősége nyilvánvaló.

A Kossuth tér zöldfelületi adottságai több paraméter mentén vizsgálhatók. Az összefüggő, gyalogos utakkal feltárt konkrét park területe kevesebb mint fél hektár. A növényállomány az intenzív városi környezet ellenére elhanyagolt. A lombkoronaszintet jellemzően értékes fák alkotják, de erős zárások miatt a gyepszint kikopott, fenntarthatatlan állapotban van. A cserjeállomány erősen zár a térfalak mentén (kiváltépp az északnyugati fronton), valamint sűrűségük miatt értékes felületeket foglalnak el. A több mint 50 éves növényállomány kinötte a városi tér kereteit. A Kossuth tér jelenlegi zöldfelületi megjelenése a főteri környezettel összeegyeztethetetlen.

Közlekedési kapcsolatok



A Kossuth tér jelen állapotban gépkocsival körbejárható. A tér délkeleti oldalán – a Kocsi utca–Rákóczi utca tengelye – kétirányú forgalmat bonyolít le. A tér északnyugali szélén lévő úttestre csak dél felől lehet ráhajtani. Mindkét említett utca mentén párhuzamos parkolás történik, de a tér körül számos helyen merőlegesen is meg lehet állni a gépkocsikkal. A posta és a polgármesteri hivatal előtt 8 + 8 férőhelyes parkolót alakítottak ki. Mindent összevetve

összesen 75-80 autó tud egy időben várakozni a téren és a tér körül. Ez a jelen közlekedési és parkolási szokások szerint felfogadási/nyitvatartási időben elégségesnek mondható. A templom mögötti, több mint 1000 m²-es téren is parkol néhány autó, ám a rendezetlen kialakításából adódóan ez a terület még kihasználatlan. Jelenleg a téren és környékén ingyenes a parkolás.

Konfliktus térkép



A Kossuth tér értékes épületállománnyal övezett. A templom és a környező házak termelik meg a tér hangulatos és egységes képét. Több épület állapotban megkívánja renoválását. Bár ez néhány esetben már meg is történt, de a teret övező házak egységes megjelenéshez elmaradhatatlan az azonos, hasonlóan színvonalas felújítás.

A közlekedési és parkolási rend súlyos problémákat okoz a téren. A megnövekedett gépkocsiforgalom következtében felerősödött a parkolási igény. A tér központi helyzetéből – és az itt található közművezeték, szolgáltatási és oktatási létesítmények jelenlétéből – fakadóan felfogadási és nyitvatartási időben a tér környezete zsúfolásig telik parkoló autókkal. Ez látványban is kaotikus, rendezetlen képet nyújt. Mind a parkolás, mind a közúti forgalom elzárja a tér belső magját, alulhasznált zárványává degradálva a parkot.

A tér növényállománya is változtatást igényel. Legnagyobb probléma, hogy a növényzet már igencsak kinötte a rendelkezésére álló teret. A fák koronája sok esetben egymásba ér, így az amúgy szép példányok is torz, alászorult képet mutatnak. További problémát jelent a téren tapasztalható 63,5%-os lombkorona-borítottság. Az így kialakult mélyárnyékban a gyeppelületek aránya alacsony, minőségük leromlott. A cserjeszinttel kapcsolatos gondok csak tovább rontják a tér használhatóságát: a kuszó örökzöld (*Juniperus sabina*) állomány túlbujánzott, rántott az utakra, lépcsőkre, így komoly funkcionális problémákat okoz a területen. A lombhullató cserjék állapota – elsősorban a magas árnyékoltság miatt – rossz. Idős korukból kifolyólag a nagyra nőtt cserjék erősen akadályozzák a tér átláthatóságát.

A Kossuth tér legkritikusabb problémája a jelenlegi tértaszalé, mely a mai parkosított formájában teljeséggel alkalmatlan a főteri funkciók befogadására. A jól működő városi tér multifunkcionális, számos igényt képes párhuzamosan kielégíteni. A Kossuth téren jelenleg az intézményi és kereskedelmi szektor megfelelő mértékben képviselteti magát, ugyanakkor a szolgáltatói szektor már kevésbé jellemző, ezért a főteri jelleghez szorosan kapcsolódó vendéglátói infrastruktúra (étterem, kávézó, cukrászda) kiépítése fontos feladat.



DIPLOMATERV 2012

készítette: Böhm Gábor konzulens: dr. Almási Balázs

01 jelenlegi állapot

A TATA KOSSUTH TÉR SZABADTÉRÉPÍTÉSZETI TERVE