

NEMZETI KÖZSZOLGÁLATI EGYETEM

KÖRNYEZETALAKÍTÁSI TERVPÁLYÁZATA

A KÖRNYEZETALAKÍTÁS ALAPKONCEPCIÓJA

A Nemzeti Közszolgálati Egyetem (NKE) Ludovika Campusban történő elhelyezése érdekében az Orczy-kert és környezetének rendezése során többféle szempontnak és szerteágazó követelménynek kellett megfelelni.

A tervezés során ezek közül kiemelten kezeltük:

- a Campus létesítményeinek elhelyezése és kialakítása során mind a külső környezet kialakult beépítési karaktereihez, mind a belső természeti környezethez való illeszkedés együttes követelményét a létesítendő reprezentatív funkcióhoz méltó új arcullattal, valamint
- a kert egységes tájépítészeti koncepció alapján történő „új életre keltését” (revitalizációját) a természeti környezet értékeinek megtartásával, a szentimentális tájképi kert funkciójának és megjelenésének helyreállításával az intézménykerti és közparki funkciók együttélésének biztosítása mellett.

TERÜLETFELHASZNÁLÁS

A campus tervezett funkcionális egységeinek telepítésénél az ötletpályázati dokumentációban foglalt iránymutatást, mint evidens megoldást követtük.

Ennek megfelelően a hangsúlyos beépítést igénylő funkciók a területet határoló utak mentén övezik a kertet. Az új oktatási épületet az Üllői út új térfalaként alakítottuk ki, a sportközpontot a Diószeghy utca Orczy út felé eső szakaszán helyeztük el, a II. ütemben létesítendő kollégiumokat pedig az Orczy út mentén telepítettük. Az I. ütemben az itt elhelyezkedő jelenlegi sportpályákat a nagy focipálya felújítása, illetve átalakítása keretében áthelyeztük, a kert üzemeltetését biztosító öltöző és fenntartó épületeket megtartottuk. A kültéri sportterületeket a Diószeghy utcának a Rozgonyi utca és a Korányi utca között fekvő részén alakítottuk ki, s itt kapott helyet a lövészklub is a terepszint alatti lőtérrel. Utóbbi funkciók és a Diószeghy utca túloldalán tervezett oktatási és kollégiumi épületegyüttes között egy gyalogos híd teremt közvetlen összeköttetést, amely az utca túloldalán létesítendő funkciók és a kert kapcsolatát is biztosítja. A sportközpont és a szabadterei sportterületek között, a Rozgonyi utca vonalának meghosszabbításában a kert felé kissé benyúlóan található a tervezett hallgatói központ, amely a Gyógypedagógiai központ épületének átalakításával jön létre. Az itt kialakult ifjúsági és sport agora környezetét gazdagítja a Nővérszállás épületének átalakításával kialakuló többfunkciós egyetemi élelmiszer üzlet is. A lovarda, az istálló és a lovász-szállás a meglévő épületek felhasználásával, a Korányi Sándor utca mentén szegélyezi a kertet, mellettük kaptak helyet a kültéri lovas területek. A távlatban előirányzott Katasztrófavédelmi Intézetet a kert jövőbeni funkciójától idegen nagykereskedelmi telep (S.E.F.T. Kft.) helyén képzeltük el új épületben, de a jelenlegi utcafronti épület egy részének megtartása is elképzelhető.

Az Orczy-kertet a Ludovika tér felől a Ludovika meglévő főépülete, a tőle délre álló szakképző iskola és a tőle északra található Természettudományi Múzeum épületei által alkotott nagyszabású térfal választja el. A Ludovika főépületének tervezett oktatási célú igénybevétele miatt csökkenő múzeumi terület visszapótlásaként a II. ütemben bővítési területet határoltunk le a jelenlegi tudógondozó épületének és környezetének igénybevételeivel.

Az Orczy-kert belseje értelemszerűen az egyetem reprezentatív kültéri területeinek, az egyetemisták és az idelátogatók rekreációs és kulturális tevékenységének és egyéb közparki funkcióknak a helyszíne (pihenő és játszókertek, csónakázó és korcsolyázó tó stb.).

GYALOGOS KAPCSOLATOK, A KERT BEJÁRATAI

Külső kapcsolatok értelmezése

Az Orczy kert külső kapcsolatrendszerét, új, illetve újraértelmezendő bejáratai helyének kijelölését és azok hangsúlyuk szerint differenciált kialakítását az alábbi szempontok együttes mérlegelése előzte meg:

- a környező lakóterületek (Corvin Negyed, Tisztviselőtelep, Középső Ferencváros), valamint a zöldterületi rendszer közvetlenül kapcsolódó, illetve néhány száz méteren belül elhelyezkedő elemei (Fűvészkert, Kálvária tér, Golgota tér, Rezső tér, Népliget) és a kert közötti gyalogos, kerékpáros kapcsolatok erősítése,
- a közelben funkcionáló jelentős gyalogos forgalmú intézmények és a kert kapcsolatának biztosítása (SOTE Nagyvárad téri és Tűzoltó utcai campusai, Klinikák tömbje),
- a tömegközlekedési eszközök (M3 metró Nagyvárad téri és Klinikák megállóhelye, az Orczy úti villamos) megállóhelyei felől történő minél rövidebb elérhetőség,
- a városképileg kedvező feltárulás,
- a tervezett NKE Campus funkcionális egységeinek javasolt elhelyezése,
- a tervpályázati kiírásban ajánlott tengelyek figyelembevétele.

Bejáratok

Fentiek alapján 3 kiemelten hangsúlyos kapuzatot, valamint 3 (távlatban további 1) szintén jelentős, de várhatóan kisebb forgalmú bejáratot terveztünk.

- **A közparki és intézménykerti funkciókat egyesítő zöldterület és az oktatási épület fő megközelítési iránya és legexponáltabb látványi feltárulása is a Nagyvárad tér felől adódik, ezért ez hangsúlyos bejáratot kívánt mind a Campus, mind az Orczy kert tekintetében. Az egymáshoz közel eső „attrakciókat” egymást kiegészítő építészeti és kertépítészeti eszközökkel kívántuk a reprezentativitást kifejező, funkcionálisan önálló, de megjelenésében egységes kapuzattá tenni.**
- A Diószeghy utca és az Orczy út sarkánál kialakított új kapuzat funkciója szintén kettős, a kert Tisztviselőtelep felőli megközelítésén túl a tervezett sportközpont külső előtereként is szolgál a kiírásban megkívánt közösségforgalmi igényekre méretezve.
- Elsődlegesen a kert bejárataként értelmeztük a Ludovika tér felőli meglévő szép kovácsoltvas kapuzatot, ezért ezt a bejáratot a Ludovika tér helyreállított szerkezetéből levezetett térrendezési eszközökkel emeltük ki. Itt kínálkozik gyalogos kapcsolat a Középső Ferencváros rehabilitációs lakóterületei és a Klinikák metró állomás, ill. a Tűzoltó utcai új SOTE Campus irányából.
- A kert megközelítése szempontjából fontos, de épített kapuzatként kevésbé hangsúlyozandó, inkább térszerű megközelítési pontot alakítottunk ki a Rozgonyi utca meghosszabbításában. A teresedést elsődlegesen a hallgatói központ és a tó környékére tervezett kulturális rendezvényekre és a szomszédos sportlétesítményekre alapozva „ifjúsági és sport agora” kialakításának céljával formáltuk.
- További két bejáratot nyitottunk a Korányi Sándor utca felől. Egyiket az I. ütemben a Kálvária utca meghosszabbításában terveztük, ahol a tervezett lovas központ létesítményeinek érintésével biztosítottunk bejutást a kert belsejébe. Ez a bejárat - az önkormányzat távlati terveiben szereplő tömbátvágás után - a Kálvária tér, tágabban a Magdolna Negyed irányából is direkt elérhetőséget fog nyújtani.
- A másik kapcsolat II. ütemben az Illés utca tengelyében nyílik majd, amely azonban csak a S.E.F.T. Kft. kitelepülése után valósítható meg. Ez a távlatban fontos kapcsolódási pont lesz, hiszen közvetlen gyalogos átjárás nyílik az Orczy kert és a Fűvészkeret között, valamint a Józsefváros sűrűn beépített, zöldfelület-hiányos lakóterületeiről és a kiépülés alatt lévő Corvin Negyedből is rövid úton át lehet majd sétálni a multikulturális közparkba.
- Másodlagos szerepkörrel megtartottuk a színház süllyesztett szabadtéri nézőtere fölött átvezető hídszerű bejáratot, amely az Üllői út mentén megtartott P+R parkoló irányából való beközeledés biztosításával teljessé teszi az Orczy kert és az NKE Campus megközelítését.

KÖZLEKEDÉSFEJLESZTÉS

Közúti kapcsolatok fejlesztése, parkolás és gazdasági kiszolgálás

A campus létesítményeinek ütemezett megvalósítása ellenére a távlati kialakítás igényeit is figyelembe vevő - összességében kompakt és gazdaságos - közútfelvezetési megoldást részesítettünk előnyben. Ennek értelmében az oktatási épület 135 férőhelyes mélygarázsának megközelítését az Orczy útról, a Nagyvárad téri villamosperon végénél lévő jelzőlámpás átkelőhely teljes értékű - tehát balra nagyíves kanyarodásokat is biztosító - csomóponttá alakításával oldottuk meg. Innen egyúttal a II. ütemben megvalósuló kollégiumok - Orczy út menti - összesen 81 férőhelyes parkolóinak és gazdasági bejáratainak közúti kiszolgálása is biztosított újabb csomóponti átépítés nélkül. A lehajtórámpa az I. ütemben megtartandó sportpálya vonalát követve, az Orczy-kert kapuzatának tömör kerítésszakaszával egységes architektúrát képező mellvédfal mögött érkezik le a terepszint alá. Ezen javaslat szükségtelemmé teszi a forgalmilag amúgy is rendkívül túlterhelt Üllői úton a balra nagyíves kanyarodást biztosító, új lámpás csomópont építését. Az oktatási épület gazdasági kiszolgálása a szabványossá alakítással mintegy 300 férőhelyesre bővített - a metró felszín alatti műtárgyai miatt csak dézsás növényekkel „fásítható” - P+R parkolóból a színház oldalánál megoldható, szintúgy a díszletszállítás is. A P+R parkoló Üllői úti kapcsolatai a kialakult rendszer szerint fenntarthatók, a parkoló területén lévő önálló trafóépítmény viszont valamelyik új épületbe áthelyezendő.

A sportközpont parkolója a Diószeghy Sándor utcáról érhető el, amelyre az Orczy útról a balra kanyarodási lehetőséget a Rozgonyi utcánál forgalomtechnikai eszközökkel kell biztosítani. A kért autóbusz parkolót az Orczy út mentén buszbömböln alakítottuk ki. A szabadtéri sport és lovas területekhez tartozó kisebb parkolók megközelítése és gazdasági kiszolgálása a Diószeghy és a Korányi utcáról megoldható.

A Ludovika tér belsejében a parkolás megszűnik, a Természettudományi Múzeum és a Ludovika főépülete előtt a meglévő parkolókat megtartottuk, a Wallenberg iskola bejáratánál lévő parkolókat viszont - a kert bejárati előterének reprezentatívabb kialakítása érdekében - áthelyeztük a tér felőli oldalra, a meglévő parkolókapacitás megtartásával.

A Ludovika főépület gazdasági kiszolgálását a kiírás szerint biztosítottuk.

Kerékpáros útvonalak kialakítása

A pihenőparki funkció, az egyetemi reprezentáció, valamint a kulturális rendezvények, a gyalogos (és lovas) közlekedés preferenciája érdekében az Orczy-kert belsejében önálló kerékpáros útvonalakat nem terveztünk, viszont a kert több irányból (a Könyves Kálmán körúti, a Gyáli úti-Üllői úti és a Kőbányai úti-Baross utcai kerékpáros útvonalak felől) történő elérhetőségét és körüljárhatóságát biztosítottuk és minden bejáratnál fedett-nyitott kerékpár (és motorkerékpár) tárolókat helyeztünk el, az elvárt kapacitásnak megfelelően (100 db).

Forgalomcsillapítás

Része a tervnek a közvetlen városi környezet revitalizálása is. Ennek keretében javaslatot adtunk a Diószeghy és a Korányi utcák forgalomcsillapítására, az utcák gyalogos és zöld felületeinek bővítésével a kapcsolódó közterületek humanizálása és az utcák túloldalán elhelyezendő oktatási és kollégiumi területek környezetének a campus, illetve a kert miliójéhez közelítése érdekében. Mindezt az útburkolat szélességének 6 méterre csökkentésével, a gyalogos és zöld felületek kibővítésével, az úttest aszfalt burkolatának megerősített elemes burkolatra cserélésével, a leálló és parkolósávok növénykazettákkal való tagolásával, a jelentősebb keresztirányú gyalogos átjárásoknál az útfelületnek a gyalogosok szintjére történő emelésével, a gyalogos burkolat átvezetésével, gyalogos híd létesítésével javasoltuk elérni.

VÁROSKÉPI MEGJELENÉS, ÉPÍTÉSZETI VISELKEDÉS

Tömeg és téralakítás

A megjelenésében is egységes egyetemi campus kialakítása érdekében a tömeg és téralakítást a különböző viszonyrendszereknek történő következetes megfelelés szándéka vezérelte.

A létesítendő épületek építészeti jellegének megfogalmazásában egyik fő szempont az volt, hogy a kialakuló térfalak kommunikáljanak a közeggel, amelybe beleillesztjük őket: mind a tömör, épített közterületi részeken, mind pedig a park belső világa irányában. Ennek kialakításához tömegformálási és anyaghasználati javaslatokat egyaránt tettünk.

A tervezési terület minden egyes oldala más-más jellegű városképi arculathoz kapcsolódik: az Üllői út és a Diószeghy Sámuel utca zártosú térfala, a Korányi Sándor utca felé a Klinikák pavilonos jellegű beépítése, amelyet az Illés utcától kezdve fölvalt egy többé-kevésbé zártosú beépítés, a Nagyvárad tér és az Orczy út mentén a SOTE főtömbje egyedi, jelszerű tömeg-és téralakítása uralkodik, végül pedig a terület hangsúlyos építményei: a Ludovika és a mellette álló szakiskola épülete határozzák meg a kereteket. Az Orczy kert felé, azaz az épületek belső homlokzatán pedig a zöldterületi karakter adta oldottság és intimitás mintegy megköveteli a térfalak könnyedebb megformálását.

Építészeti arculat

Előbbi szempontokból **természetes módon adódott az a koncepció, mely szerint „kifelé”, azaz a tervezési terület nagyvárosi környezettől körülvett határai mentén viszonylag zárt arculatot fogalmazzunk meg, amely tervezett rendeltetéséhez, a Nemzeti Közszolgálati Egyetem campusához méltó, reprezentatív építészeti megjelenést kap. Az egyes, jól elkülönített funkciók (oktatás, sport, kollégiumok stb.) között mind vizuális, mind pedig gyalogos kapcsolatok biztosítják az összeköttetést a külső környezettel.**

A belső homlokzatok kialakítása során meghatározó volt a park történeti kert jellege, amely szentimentális tájképi elemeivel, ívelt útjaival szinte előírta az épülettömegek fellazítását, lágyabbá tételét, továbbá azt, hogy az épületek belső terei a lehető legnagyobb mértékben nyissanak felé. Nagy transzparens felületekkel, belső udvarokkal és kertekkel, pergolákkal, árkádoval, előtetőkkel, tetőteraszokkal, erkélyekkel stb. gyakorlatilag „beleoldódnak” a park belső terébe - egyúttal elkerülve azt, hogy a már jelenleg is viszonylag kis méretű zöldfelület magas épületek közé szorult zárvánnyá váljon. A belső oldali homlokzati térfalakat így nem a tömeg és tér szigorú elválasztása, hanem a fokozatosság, a privát-félprivát-publikus, illetve zárt-részben nyitott-nyitott területek folyamatos átmenete jellemzi.

Ugyanakkor ügyeltünk arra is, hogy mindezek mellett a közfunkciókat (park látogatása, pihenés, sportolás, játék stb.) és az oktatási, illetve az Egyetem különféle létesítményeinek használói számára fenntartott funkciókat (beleértve a fölfelé nyitott tereket: tetőteraszokat, belső kerteket is) szigorúan különválasszuk és biztosítsuk ezek forgalmának ellenőrizhetőségét (kerítés, kártyás beléptetés stb.). Ehhez építészeti és kertépítészeti eszközöket egyaránt alkalmaztunk.

A homlokzati anyagok megválasztása során magától értetődő volt az Orczy kert környezetében meglévő hangsúlyos épületek (Üllői út, Klinikák, István kórház stb.) homlokzatait részben vagy egészben meghatározó tégla, amelyhez az újonnan létesítendő épületek is illeszkedhetnek. Tekintettel arra, hogy a - minél hatékonyabb és a funkció szerint változó igényekkel rendelkező - benapozással jelentős energiamegtakarítás érhető el, a transzparens felületek méretének és elhelyezkedésének meghatározásakor az egyes homlokzati felületek tájolása nagy fontossággal bírt. Északi irányból megnyitva - ahonnan direkt napfény nem, viszont relatíve kiegyenlített diffúz fény mennyiség érkezik - előnyösek lehetnek egyes (főleg nagyelődoban tartott) oktatási funkciók, számítógépes laborok, sportolásra használt terek, keletről és nyugatról viszont az alacsonyabb napállás miatt függőleges síkban elhelyezett árnyékolókkal védjük a belső tereket. A

jellegzetes árnyékoló-motívum valamennyi új építésű egységben szerepet kap, az építészeti koncepció egyik összefogó elemét alkotva.

Építészeti hangsúly

Az Orczy kert főbejáratául szánt Nagyvárad tér felőli kapcsolatot erős építészeti hangsúllyal fogalmazzuk meg. Mivel – mint már korábban említettük – a tervezési terület ezen részén a SOTE tömbje által meghatározott városkép jelszerű építményeket alkalmaz, ugyanezt a jelszerűséget fontosnak tartottuk a „szomszédos” egyetemi campus kialakításánál is. Ezen építészeti jelnek számos szempontnak kell egyszerre megfelelnie.

Egyrészt világos és hívogató bejáratot kell adnia, mindjárt két, elkülönítendő funkciónak: a parknak és az egyetemi oktatási épületnek egyaránt. Ehhez kapcsolódóan biztosítania kell mind a – könnyebb tájékozódást elősegítő – átláthatóságot, mind pedig a biztonsági szempontokat (kerítés, porta, zárható kapuk).

Másodszor, ki kell jelölnie a tervezési terület egyik fő tengelyét, amely várhatóan – a túlnyomóan a Nagyvárad téri metrómegálló irányából érkező jelentős forgalomnak köszönhetően – igen lényeges eleme lesz az egész területnek.

Harmadszor, közlekedési szerepet is kap: átengedi a gyalogos, megállítja az autós és a kerékpáros forgalmat (biciklitárolók, mélygarázs lehajtó).

Negyedszer, illeszkednie kell az egyetemi oktatási épülethez egyik oldalon, a jelenleg még meglévő – és az első ütem során megtartandó – sportpályához a másik oldalon, csakúgy, mint a majd csak a második ütemben elkészülő kollégiumi épületekhez. Sőt, az Egyetem által igényelt reprezentatív megjelenés mellett ugyanakkor valamilyen formában az általa is újraértelmezett, lágy vonalvezetéssel tervezett tájképi kertre is utalnia kell, mindeközben kifejezve jelenkori mivoltát.

TÁJÉPÍTÉSZETI KONCEPCIÓ, KERTRENDEZÉS

A revitalizáció alapelvei

A történelmi múlthoz való igazodás elsődleges szempontja a szentimentális tájképi kert jellegének megragadása és felelevenítése volt. A történelmi kutatásokra alapozva a kert fejlődéstörténetének egyes szakaszai érthető nyomon a kertépítészeti koncepcióban. A szentimentális tájképi kert, azon felül hogy a természetet tekinti előképének, a parktól hangulatok kifejezését várta.

A tájképi kert téralakító és téralakító szemléleten alapszik, így a tájépítészeti koncepcióban is fontos szempont volt a tájképi kerteknek megfelelő téralakítás megformálása. A park sokszor hanyattot sorsa miatt az eredeti útvonalvezetés és számos korabeli szentimentális tájképi jel ill. szimbólum megsemmisült, így ezek teljesen eredetű helyreállítását nem tűzhattük ki célul. Igyekeztünk azonban megragadni a hajdanvolt kert hangulatát, az útvonalvezetések korabeli jellegét, az úgynevezett S-vonalvezetést (szépségvonalakat), a tájképi stílust jellemző átlátásokat, háromszöges rálátásokat. A történelmi kert jellegzetes pontjainak megjelölésével hangsúlyokat hoztunk létre, melyek sokszor a rálátási tengelyekhez kapcsolódnak. A szentimentális tájképi kertre jellemző, még ma is fellelhető elemek szintén kiemelésre kerültek.

Az Orczy kert rendezése

Alapkonceptiónk szerint a történelmi hagyományok tiszteletben tartásával, a mai kor szellemének és igényeinek megfelelő korszerű, funkcionálisan jól működő, az idekerülő campus reprezentativitását is kifejező közpark kialakítása volt a cél. **Az Orczy kertben a jövőbeni fő területhasználatokhoz kapcsolódó kertrészletek funkcionálisan és kialakításukat (növényalkalmazás, kertberendezés) tekintve is harmonizálnak és elnevezésükkel is utalnak a történelmi korokon átívelő honvédelmi kultúra, illetve tisztképzés hagyományaihoz, tradícióihoz: „Apródok kertje, Kadétok kertje, Tiszti kert, Huszárok kertje, Lövészek kertje, Honvéd sportolók kertje”.**

A kertben fellelhető rálátásokat, átlátási tengelyeket hangsúlyoztuk. A dús vegetáció miatt egyes helyeken a rálátás tengelyében kisebb-nagyobb ritkítást kell végezni. Mindenképp biztosítandó a kert történelmi múltjában is meghatározó Ludovika főépületének középpontja és a volt kápolna (vízház), valamint a Ludovika középpontja és a tó melletti domb (Tiszti hősi emlékmű) közötti látványtengely. Ennek hangsúlyát növelendő ezen tengelybe állítottuk a kiírásban kért kegyeleti funkciót emlékművel, őrhellyel. Mindez kiegészíthető a Ludovika tengelyvonala és a tó melletti pihenőnél felállított rendőri emlékmű tengelyvonalaival, mely így biztosítja a jellegzetes háromszöges átlátást. Szintén átlátás jön létre az oktatási épület park felőli bejáratától a tó fölött a rendőri emlékműig. (A rendőri emlékmű szimbóluma esetleg kibővíülhetne tűzoltóval, mentőssel a közszolgálatosság kiterjesztettebb értelmezéseként.)

Az utak vonalvezetése illeszkedik a tájképi kertek stílusához, nagyvonalúan összecseng annak jellegzetesen lágy, S-vonalaiival, ugyanakkor funkcionálisan a fő közlekedési nyomvonalakkal feltárja, körüljárhatóvá teszi a parkot, felfűzve annak egyes elemeit. **A funkcionalitás és az oldott vonalvezetés hozta létre a központi tér mentén haladó, azt körüljárhatóvá tévő útvonalat, mely sematikusan Magyarország körvonalait rajzolja ki, ezért „Országhatár sétányak” neveztük el. Elképzelésünk szerint a közszolgálatosság eszmei szimbólumának is tekinthető vonalvezetésű út mentén a burkolat anyagában és/vagy színében megkülönböztetett „szalag” fut végig, melyből a magyar hadtörténet, hadikultúra különböző korainak karakterisztikus, stilizált alakjai, emlékei térplasztikaként emelkednek ki (pl. honfoglaló lovas íjász, kardos-pajzsos vitéz Hunyadi János seregéből, '48-as huszár, I. világháborús**

honvéd, stb.), amelyek technológiától függően többféle, de mindenképpen egységes anyaghasználattal valósíthatók meg (pl.: szálerősítéssel felületkezelt műanyag, telített hajlított fa, vagy rozsdamentes acél). Vannak olyan tervezett útvonalaink, útvonalszakaszaink, amelyek vonalvezetése jellegében utal a kert történelmi térképeken szereplő hajdani sétaútvonalaira, de a megváltozott domborzat és a jelentős növényállomány miatt precízen nem állítható vissza, viszont stilizált formában lekötve is megfelel a kert jövőbeni funkcióinak és térszerkezetének. Mindezek jól példázzák a térszerkezet időálló elemeinek jelenlétét a több mint 200 éves kertben. Hagyományosan a történelmi kert egyik meghatározó eleme a tó, mely koncepcióinkban is hangsúlyozott jelentőséggel bír. A tó revitalizációja során szükséges a vízszintet megemlíni, partját és funkcióját úgy kialakítani, hogy a vízzel való kapcsolat élőbb és közvetlenebb lehessen. A kávézó és csónakház elhelyezése az eredeti kert kialakítást idéző szigeten történik. Koncepcióinkban szerepel egy színpad elhelyezése a vízen, melyhez a partról a „Tiszti kertben” lépcsőzetes tereppel kialakított „nézőtér, napozó” csatlakozik.

A Ludovika főépülete előtti összefüggő gyepes terület, „pleasure ground”, mint jellegzetes reprezentatív kertépítészeti elem, teret ad a kiírásban szereplő díszter elhelyezésre is. Annak kijelölését architektonikus elemekkel nem tartottuk indokoltnak, tekintettel az oldott tájképi megjelenésre, a közparki használatra és az idős faállomány védelmére. A Mária Ludovika szoborral szemközt helyeztük el az országzászlót, amely így a kegyeleti funkciót betöltő emlékhely közelébe került.

Az egyetemi és közösségi funkcióktól való elválasztás érdekében a játszóteret a meglévő, kissé módosult területű kalandpark mellé javasoltuk áthelyezni. A játszótér és kalandpark téralkotás tekintetében alkalmazkodik a tájképi kertek stílusához, és organikus vonalvezetéséhez. A kiszolgáló épület ehhez a rendszerhez szervesen illeszkedik. Az egyes játszótéri funkciók különböző megjelenésű burkolatokkal plasztikusan különülnek el.

Az Orczy kert meglévő szobrait igyekeztünk eredeti helyükön megtartani (Mária Ludovika József nádorral és gróf Buttler Jánossal, Hun íjász, Díszváza, stb.), illetve egyes esetekben kihangsúlyozni a látványtengelyekben, háromszöges rálátásokban betöltött szerepüket (Tiszti hősi emlékmű). Az új attrakciók – emlékmű, szökőkút – kialakítását egyrészt látványtengelyekhez, másrészt a történelmi kert hagyományos hangsúlyaihoz kötödvé helyeztük el. Az Illés-kút Orczy kerthez való szerves kapcsolása a távlati állapotban a feltáró utak rendszerével biztosítható. A második ütem ad majd lehetőséget a kert hagyományos Illés utca felőli bejáratának újrainvitására, amelyet a zöldterület ezen irányban történő kiterjesztése és a Fűvészkert felé történő megnyitás követhet.

A kert idősebb, dús faállományának egyes helyeken - kiemelten a látványtengelyekben, természetesen ott is az értékek figyelembevételével - kismértékű ritkítása javasolt, mely a kert eredeti tradicionális megjelenésének helyreállítását szolgálja. A dús faállomány alatt hiányos cserjeszintet, mint elengedhetetlenül fontos térkompozíciós kelléket pótoltuk. Az egyes funkciók, kertépítészeti egységek határainak térformálását új fasorok, cserjefoltok és sövények segítik. A reprezentatív megjelenést fokozó, dekoratív, kiemelt ágyba történő intenzív növénykiültetés a hangsúlyos, bejáratok felől feltáruló látványpontokban tervezett.

A Ludovika tér rendezése

A Ludovika tér kialakítását a Ludovika épületének megjelenése utáni, korabeli térképeken ábrázolt állapot inspirálta. A főépület előtt megjelenő félköríves nagyvonalú, reprezentatív tér kiemeli az épület meghatározó jellegét, melyet a későbbi ábrázolásokon is megjelenő félköríves „köröndfásítás” és tereprendezés tovább hangsúlyoz. A Klinikák felé kialakuló teret - szintén a korabeli formálást követve - félköríves burkolattal ellensúlyoztuk. A közlekedési irányoknak megfelelően a burkolat architektúra sugaras kialakítást kívánt. A kerttörténelmi fejlődés során a Ludovika előtti tér átalakulásával új sugaras tengelyek alakultak ki, melyet idős fasorok őriznek. Ezek a tengelyek nem illeszkednek a jelenlegi használathoz, így azokat csak látványelemként cserjével kísérve jelenítettük meg. A tér szobrait (Névtelen hősök emlékműve, rajta a Ludovika Akadémia második világháborús hősi halottainak emléktáblája, Miroslav Krleža szobra) jelenlegi helyükön megtartottuk. A főépület előtti, köröndszerű tér körvonalán a Ludovika tanárai, neves tanárai és diákjai szobrait javasoljuk elhelyezni. A tér ünnepélyes hangulatát a mikroklimát is javító vízfelülettel, szökőkúttal gazdagítottuk.

MELLÉKLETEK

A kert architektúrájának tervezésekor és a kert berendezési tárgyak kiválasztásakor meghatározó szempont volt, hogy összhangban legyen a kert történeti jellegével. Ettől a szempontrendszerrel csak a játszó- és kalandpark egyes részeinek színebb, a funkcióhoz jobban illő kialakításánál tértünk el.

Térburkolatok

| | | | |
|--|---|---|--|
| | | | |
| <p>Gyalogos burkolatok Gyalogos közlekedési útvonalakon Kiselemes beton térkövek Nemesen egyszerű, természetes kőzúzalék használatával kialakított, finom mosott felülettel..</p> | <p>Díszburkolatok Hangsúlyos, reprezentatív kialakítású helyeken, (bejáratok, terek, csomópontok) Nagyelemes (min. 30x30cm) beton térkő, klasszikus tiszta vonalú, természetes kőzúzalék használatával kialakított, finom mosott felülettel.</p> | <p>Játszóterei burkolatok A játszótér területének egyik egysége homokos kialakítású. Nagyobbik részének burkolata anyagában színezett EPDM gumiörleményből készül.</p> | <p>Lovasút A lovas útvonalak kialakítására ReiTex burkolat javasolt. Könnyen karbantartható, időjárásálló, rugalmas és biztonságos.</p> |

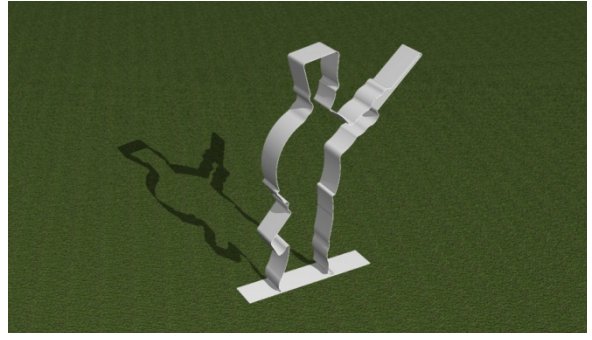
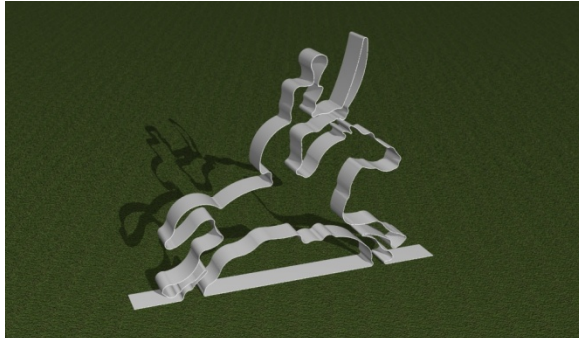
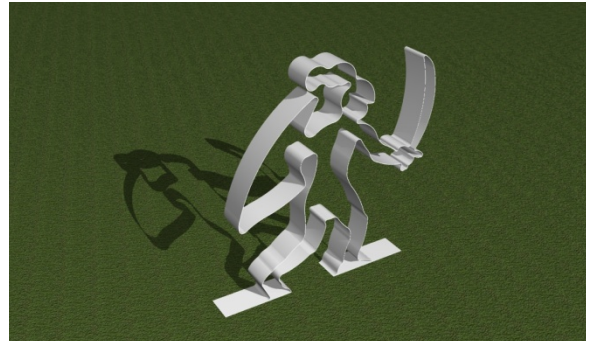
Kerti és utca bútorkészítés

| | | | |
|---|--|---|--|
| | | | |
| <p>Lágy, kifinomult vonalú pad, falamellákkal, alumíniumöntvényből készült oldalszerkezettel.</p> | <p>Letisztult formavilágú, íves vonalvezetéssel, falamellákkal kialakított pad. Az íves formavilága könnyen illeszthetővé teszi.</p> | <p>Fa körül kialakított tojásdad formájú pihenőpad.</p> | <p>Trapéz alakban hajlított acéllemezből kialakított, színes padok, műanyag betétekkel. Íves vonalvezetés is kialakítható az elemekből. A játszótérre javasolt padcsalád játékos forma- és színvilágával illeszkedik annak hangulatához.</p> |

Egyéb kertberendezési tárgyak

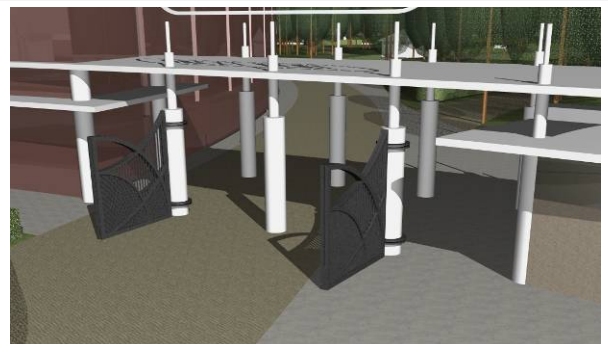
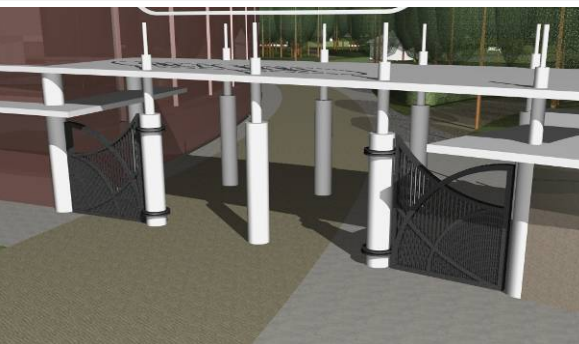
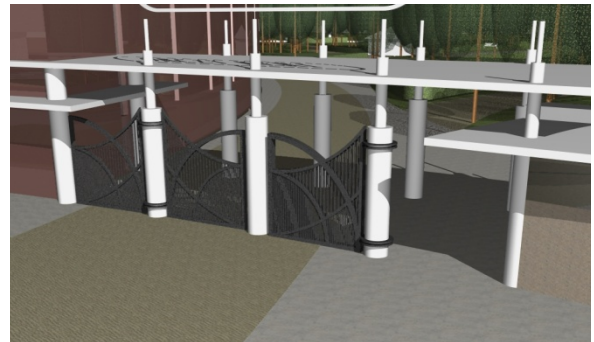
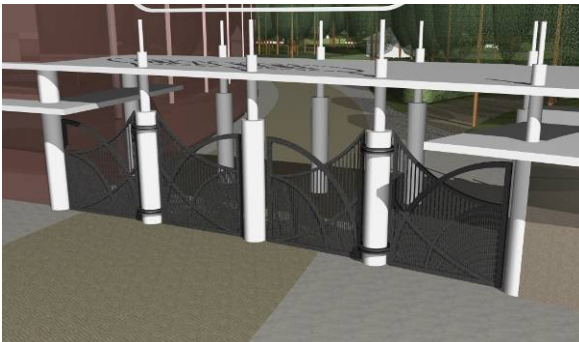
| | | | |
|--------------|----------------|--|--|
| | | | |
| Térvilágítás | Hulladékgyűjtő | Kadét kert dombjain elhelyezhető térelemek | |

Egyedi térplasztikák



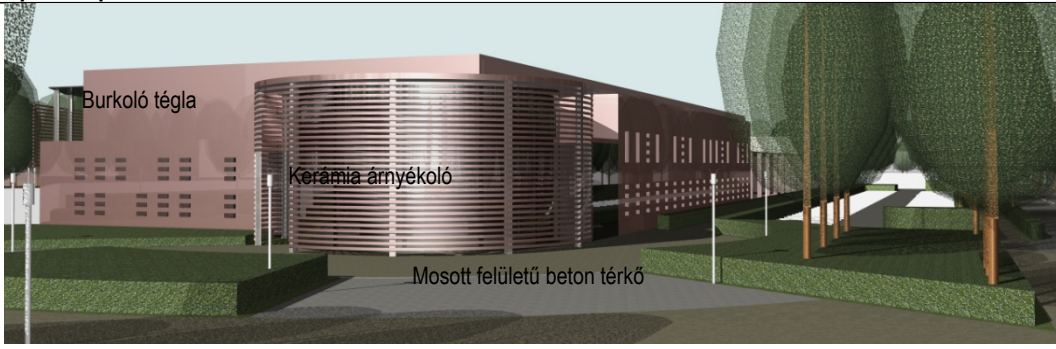



Az ún. „Országhatár sétány”-t kísérő „szalag” a járófelületből kiemelkedve térplasztikává válik megjelenítve a magyar hadtörténet, hadikultúra különböző korainak karakterisztikus, stilizált alakjait. Anyagaként szálerősítéses felületkezelt műanyagot, telített hajlított fát, vagy rozsdamentes acélt képzeltünk el. A térplasztikák alsó megvilágítást kapnak, így éjszaka is dekoratívan emelkednek ki környezetükből.

Nagyvárad tér felőli kapuzat



Az Orczy-kertbe vezető Nagyvárad téri főbejárat kapuja 5 oszlop közé helyezett, 4 azonos kovácsoltvas kapuelemből áll. A 2. és 4. oszlopon forgó kapuelemek íves gördítő sínen 180 fokig nyithatók, egymásra hajthatók. A látogató tömeg mérete szerint 3 különböző nyitási módban működtethető: csak a porta melletti egy szárny 180 fokig nyitva, a középső két szárny 180 fokig kihajtva, ill. a 4 szárny egyszerre 90 fokig kinyitva. A bejárat fölötti „Orczy Kert” felirat a kapu anyagával és színével megegyező stílusú.

Sportközpont, lőtér és gyaloghíd környezetének jellemző képei, anyaghasználatok

| | |
|---|--|
| <p>Sportközpont</p>  | <p>Fedett sportközpont és uszoda főbejárata előtti tér kialakítása az Orczy út – Diószeghy utca sarkán</p> |
|  | <p>Sportközpont melletti sétány kialakítása a Diószeghy utca felől</p> |
| <p>Lőtér és gyaloghíd</p>  | <p>Lőtér fejpület és a gyaloghíd megérkezésének környezeti kialakítása sorakozótérrel</p> |
|  | <p>Utcakép a Diószeghy utca alsó szakasza felől a gyaloghíd irányába</p> |

II. Ütem - távlati fejlesztési elképzelés

