

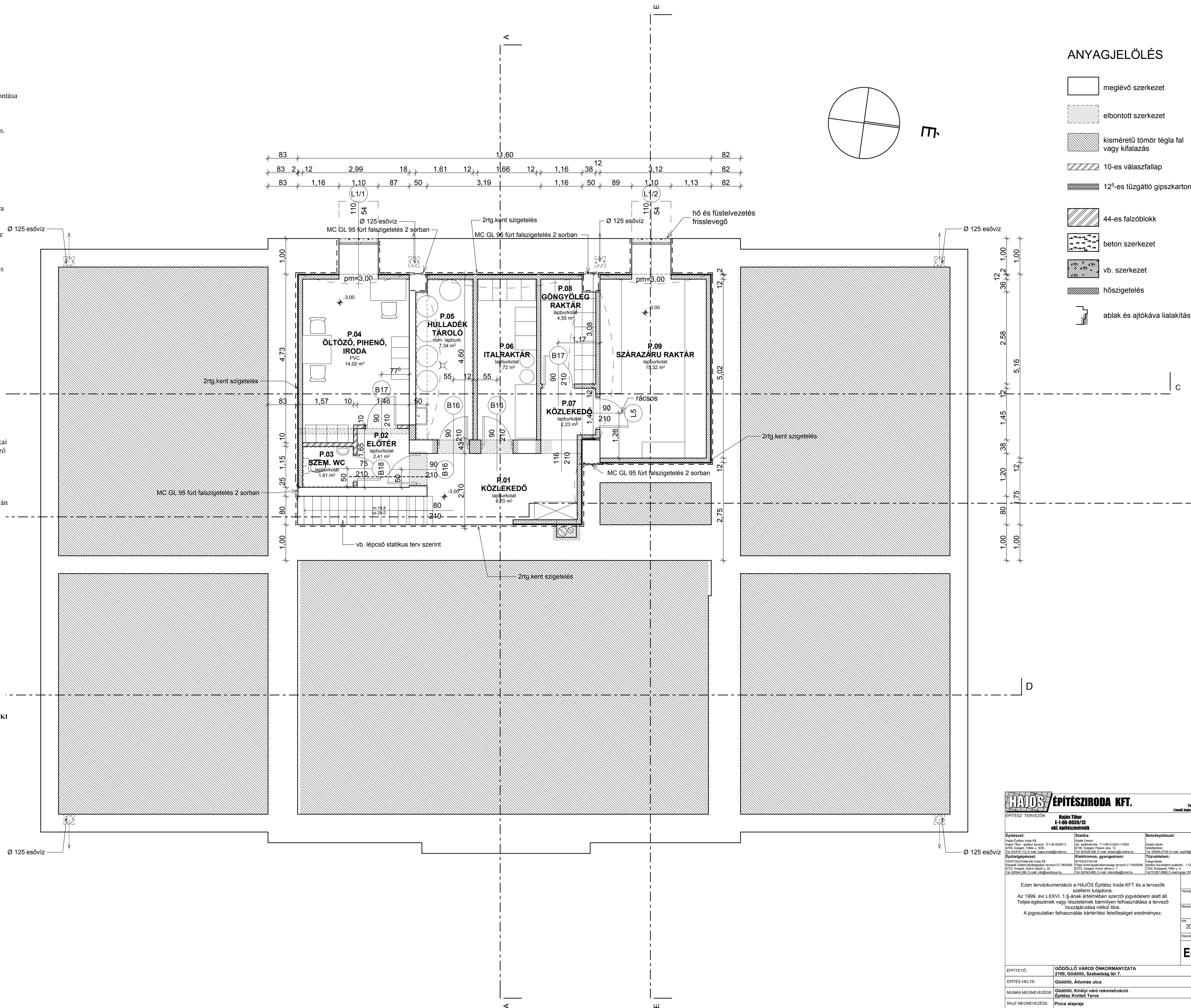
**MEGJEGYZÉS:**

- Méretek a helyszínen ellenőrizendő!
- Padló és falburkolatok belsőépítész terv szerint készülnek.
- Nyíláshelyek kialakítása a konkrét nyílászáró elkészítése ill. az asztalos utasításai szerint lehetséges.
- Az új nyílászárók méretfelvételénél figyelembe kell venni az alábbiakat:  
A terveken feltüntetett külső és belső nyílásméretek vakolt kávéméretek.  
A gyártási méreteket lehetőség szerint a régi szerkezetek kibontása után kell meghatározni.
- Belső ajtók és homlokzati nyílászárók áthidaló magasságai, kialakítása az építész és statikus tervvel való egyeztetés valamint a nyílászárók gyártójának jóváhagyásával lehetséges.
- Építész és belsőépítész rajzok közötti ellentmondás esetén az építész tervező jóváhagyását kell kérni.
- A teljes épületben a padlóburkolatok és aljzataik elbontásra kerülnek.
- A falba vésett gépészeti strangok körben 20mm vastag hangszigeteléssel készülnek.
- Vizes helyiségekben 2 rtg. üzemi víz elleni szigetelés készül (pl. SCHOMBURG AQUAFIN 2K) körben általános helyen 20 cm magasságig, tustálca körül 2,10 m - ig oldalfalra is felkenve, minden hajlatnál hajlaterősítő sávval.
- Utólagos nyílásbontások munkafázisainak leírását a tartószerkezeti kiviteli terv tartalmazza. A munka megkezdése csak ennek ismeretében lehetséges.
- Válaszfalak alá 0,5 cm polifoam hangszigetelés kerül.
- A meglévő födémek anyaga, szerkezete helyenként eltérhet a terveken megadottaktól, ezért a kivitelezés során folyamatos feltárás szükséges.
- Csempézések belsőépítész terv szerinti anyagokkal, anyagvastagsággal, fuga kialakítással készülnek
- Kivitelezés megkezdése előtt generál kivitelező a tervekkel kapcsolatos észrevételeit szakáganként küldje meg a szakági tervezőknek. Az esetleges ütközések, ellentmondások időben történő javítása érdekében.
- Nyílászárók gyártása előtt tervezői egyeztetés és jóváhagyási minta szükséges!
- Alkalmazott anyagoknál minden esetben be kell tartani a vonatkozó alkalmazástechnikai előírásokat.
- Az alapvezeték és közművezeték már az alapozásnál figyelembe kell venni és azok számára az alapokban előre ki kell hagyni a helyet.
- Az épület vizes helyiségeiben az aljzatok elkészítése előtt be kell szerelni (víz, villany) alapvezetéseket.
- A helyszínen készülő vasbeton szerkezetek zsaluzását betonozás után 28 nappal szabad eltávolítani.
- A terv és a kiírás közti ellentmondás esetén a tervező kiviteli és részlettervei a meghatározóak, amennyiben a statikai tervekkel szemben merül fel ellentmondás, úgy építész tervező minden esetben értesítendő.
- Amennyiben egy szerkezet a kiviteli és a részlettervekben többször előfordul és ellentmondás merül fel, úgy mindig a nagyobb léptékű ábrázolás a mértékadó.
- A tervrajzokat a kivitelezés során minden esetben követni kell. Módosítás csak kizárólag a tervező írásos utasítása alapján történhet. A terveken felmerült kottahibákról, ill. ellentmondásokról a tervezőt azonnal értesíteni kell.
- A méretek és darabszámok a kivitelezés megkezdése előtt ellenőrizendő. Ezek helyességéért ezek után kizárólag a kivitelező felel.
- Az építési engedélyben foglaltaktól való eltérés hatósági eljárást von maga után.
- A kivitelezés folyamán az idevonatkozó OTÉK, valamint baleset-és egészségvédelmi tűz-és munkavédelmi óvrendszabályokat szigorúan be kell tartani.
- A kivitelezési tervdokumentációban alkalmazott műszaki megoldásoktól eltérni csak a tervezővel, és a KÖH képviselőjével való egyeztetés után és beleegyezésével lehet.
- A kivitelezési tervdokumentációkat előre be kell nyújtani a Kulturális Örökségvédelmi Hivatal részére, illetve egyeztetni kell a kivitelezés részleteit és esetleges kérdéseit a hivatal munkatársaival.
- A rekonstrukció során a műemlékvédelmi hatóság előírásai, utasításai hozzájárulása alapján végezhetők a munkálatok, színek, anyagok véglegesítése előtt KÖH jóváhagyás szükséges.
- A 460/277/36/2008. számú építési engedélyben előírtakat maradéktalanul be kell tartani!

**HOMLOKZATI ÉS BELSŐ SZÍNEZÉS MEGKEZDÉSE ELŐTT MŰEMLEKI EGYEZTETÉS ÉS JÓVÁHAGYÁS SZÜKSÉGES !**

**HOMLOKZATI RESTAURÁLÁS MEGKEZDÉSE ELŐTT ÚJ SZAKVÉLEMÉNYEK KÉSZÍTÉSE SZÜKSÉGES !**

**MÉRETEK HELYSZÍNEEN ELLENŐRIZENDŐK !**



**ANYAGJELÖLÉS**

- meglévő szerkezet
- elbontott szerkezet
- kisméretű tömör téglafal vagy kifalazás
- 10-es válaszfal
- 12-es tűzgátló gipszkarton fal
- 44-es falzóblokk
- beton szerkezet
- vb. szerkezet
- hőszigetelés
- ablak és ajtókévelés

<b>HAJÓS ÉPÍTÉSIRODA KFT.</b>		6726 SZÉKES Tildos u. 20/B Tel: +36 70 424 112 E-mail: hajos.made@infocor.hu
ÉPÍTÉSZ TERVEZŐK: <b>Hajós Tibor</b> E-1-05-0009/13 okl. építészmérnök		
<b>Építész:</b> Hajós Tibor, Irénia Tibor Hajós Tibor, Irénia Tibor E-mail: hajos.tibor@hajos.ro.hu Tel: +36 70 424 112	<b>Statika:</b> Kádler Ferenc Dr. Árkai György Tel: +36 20 924 11055 E-mail: kadtler.ferenc@hajos.ro.hu Tel: +36 20 924 11055	<b>Belsőépítész:</b> Szabó István Szabó István Tel: +36 94 444 444 E-mail: szabo.istvan@hajos.ro.hu
<b>Építéstechnikai tervezés:</b> Hajós Tibor, Irénia Tibor Hajós Tibor, Irénia Tibor E-mail: hajos.tibor@hajos.ro.hu Tel: +36 70 424 112	<b>Elektronikus, gyengeáram:</b> Hajós Tibor, Irénia Tibor Hajós Tibor, Irénia Tibor E-mail: hajos.tibor@hajos.ro.hu Tel: +36 70 424 112	<b>Tűzvédelem:</b> Hajós Tibor, Irénia Tibor Hajós Tibor, Irénia Tibor E-mail: hajos.tibor@hajos.ro.hu Tel: +36 70 424 112
Ezen tervdokumentáció a HAJÓS Építész Iroda KFT és a tervezők személynél tulajdonos. Az 1999. évi LXXVI. 1.§-ának értelmében szerzői jogvédelem alatt áll. Teljes egészének vagy részleteinek bármilyen felhasználása a tervező hozzájárulása nélkül tilos. A jogosulatlan felhasználás kártérítési felelősséget eredményez.		
ÉPÍTETTŐ: <b>GÖDÖLLŐ VÁROS ÖNKORMÁNYZATA</b> 2100. Gödöllő, Szabadság tér 7.	ÉPÍTÉS HELYE: <b>Gödöllő, Állomás utca</b>	Munka megnevezése: <b>Gödöllő, Királyi város rekonstrukció</b> Építész Kiviteli Terve
RAJZ MEGNEVEZÉSE: <b>Prince alaprajz</b>	Építés dátuma: <b>2010. február</b>	Építés szám: <b>5893/2</b>
Művelet: <b>m 1.50</b>		Rajz neve: <b>E-1</b>