



VIII. KERÜLET
PALOTANEGYED

BUDAPEST

A Palotanegyed Budapest földrajzi középpontjában, a Duna bal partjától átlagosan egy kilométerre elhelyezkedő városrész. Közvetlenül csatlakozik Budapest történelmi Belvárosához, annak szerves folytatása. A negyed történelme egészen az 1720-as évekre nyúlik vissza. A történelmi városfalon kívüli területek közül ez kezdett el fejlődni a legkorábban. Akkoriban jórészt csak földszintes házak épültek, majd a XIX. század első évtizedeiben egy döntés következtében ez a láza beépítési mód gyökeresen megváltozott, és zártosított utcák jelentek meg. A negyed magasabb színvonalra emelkedését segítette, hogy több nemes és arisztokrata család építtetett ide palotát. Közülük is említésre méltó a József Nádor által építtetett két palota, melyek később helyt adtak a Nemzeti Színháznak, és a Magyar Nemzeti Múzeumnak. A negyed, köszönhetően ezeknek az örökségeknek, ma is számos nemzeti kulturális és oktatási intézménynek ad otthont.

A negyede jellemzőek az egységes stílusban épült zártosított, belső udvaros, szecessziós és eklektikus épületek, valamint az akkori igényeknek megfelelően épült szűk utcák. Ez a hangulat tulajdonképpen a történelmi belváros képét szervesen folytatja. Az idő múlásával, és az igények változásával az egykor magas színvonalú épületek és közterek mára nem képesek megfelelően betölteni funkciójukat. A házak homlokzatai elöregedtek és felújításra várnak, az utak burkolatai megkopottak, és cserélni érik. A parkoló autók magas száma miatt ezek az utcák zsúfolttá váltak. Az így kialakult negatív hangulatot tovább erősíti a zöldfelületek alacsony száma. A kialakult problémák következtében az utóbbi években erősödtek a civil kezdeményezések, melyek közösségi programok által próbálják vonzóbbá tenni a negyedet. Ilyen programok például a városi séták, amelyek különböző tematika szerint járkák be a negyed híres épületeit.

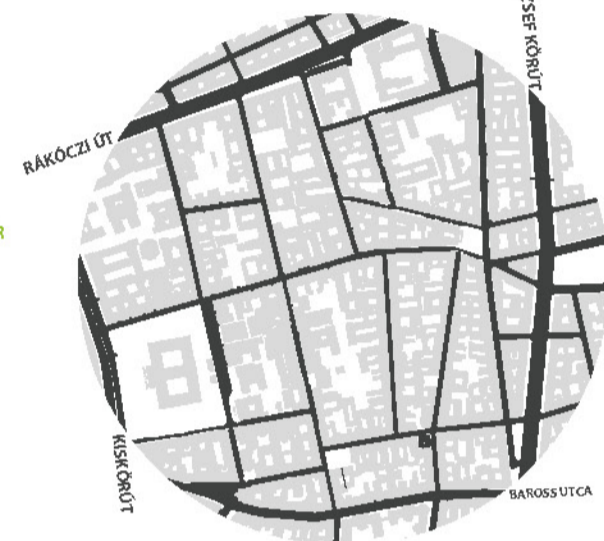


A tervezés helyszínét kiírt területek nyugat-keleti irányban átszelik a Palotanegyedet, és rendkívül sok típusú szituációt, és téri helyzetet, valamint problémát ölelnek fel. A pontos tervezési helyszínt a Pollack Mihály tér, a Gutenberg tér, valamint az ezeket összekötő Bródy Sándor utca képezi. Számos történelmi épület található ezen a területen, közülük is rengeteg a Pollack Mihály tér mentén. Nyugatról a Magyar Nemzeti Múzeum és a Múzeumkert, keletről pedig a Károlyi-palota, az Esterházy-palota és a Festetics palota határolja. A legtöbb palota azonban a Bródy Sándor utcán található, számuk körülbelül tízre tehető. Ezen kívül érdemes megemlíteni a Gutenberg téren található, nagy multi Gutenberg-otthon épületét, amely szecessziós stílusban épült. A tervezési terület három helyszíne sok szempontból mutat különbözőségeket. Található közöttük centrális és hosszanti tértípus, valamint irányított vagy átvezetett tértípus is. Mindhárom helyszíne igaz a kihasználatlanság, valamint a zöldfelületek hiánya, illetve rendezetlenség, az autós forgalom zavaró jelenléte, és a térszituációk alacsony hatásfokú kihasználása. Bár a negyed nagy múltra visszatekintő történelme ma is jelen van, azonban az ezzel járó emelkedett érzés az évek során igencsak megkopott, sőt elmaradni látszik. Ezt nemcsak az elöregedett épületek negatív benyomása teszi, hanem az egyes közterek lélektani üressége is.



ZÖLDFELÜLETEK

A körutakat kivéve a negyed igen kevés utcája fásított, leginkább belső udvarokban és közterületeken található nagyobb zöldfelület. Terv szerint először létre jön egy zöldfolyosó a Múzeumkert és a Rákóczi tér között a Bródy Sándor utcában, majd másodjára a csatlakozó utcák is fásításra kerülnek.



KÖZLEKEDŐ FELÜLETEK

A Kiskörút és a József körút, illetve az azokat összekötő Baross és Rákóczi út Budapest legforgalmasabb főutcai közé tartoznak. Sokan a nagy forgalmat kikerülve a Bródy Sándor utcán keresztül közlekednek autójával. Cél az autós forgalom minimalizálása és egy sétálóutca kialakítása, amely egyfajta gyalogos összekötés a két körút között.



TÖMEGKÖZLEKEDÉS

A főbb tömegközlekedési csomópontok körülbelül a tervezési területet; busz és villamos, illetve metróvonalak futnak szinte öt perc sétára bármelyik ponttól. A most épülő 4-es metró várhatóan megnövekedett forgalmat fog hozni a Rákóczi tere. Ennek a tömegnek a kiszolgálására alkalmas a Gutenberg tér.



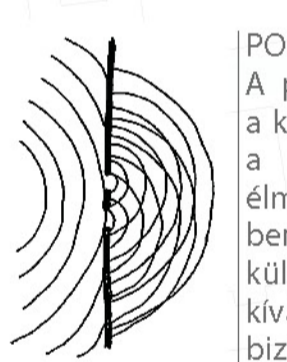
ÉRTÉKES, MŰEMLEKI ÉPÜLETEK

Számos történelmi épület található ezen a területen, közülük is rengeteg a Pollack Mihály tér mentén. Nyugatról a Magyar Nemzeti Múzeum és a Múzeumkert, keletről pedig a Károlyi-palota, az Esterházy-palota és a Festetics palota határolja. A legtöbb palota azonban a Bródy Sándor utcán található, számuk körülbelül tízre tehető. Ezen kívül érdemes megemlíteni a Gutenberg téren található, nagy multi Gutenberg-otthon épületét, amely szecessziós stílusban épült.



INTÉZMÉNYEK

A negyed, köszönhetően örökségeinek, ma is számos nemzeti kulturális és oktatási intézménynek ad otthont: a Magyar Nemzeti Múzeum, az Eötvös Lóránd Tudományegyetem Bölcsészettudományi Kara, a Pázmány Péter Katolikus Egyetem Jog- és Államtudományi Kara, a Károli Gáspár Református Egyetem, az Andrássy Gyula Németnyelvű Egyetem, a Színház- és Filmművészeti Egyetem, az Országos Rabbiképző Zsidó Egyetem, a Semmelweis Orvostudományi Egyetem, valamint a Nemzeti Múzeum, a Magyar Rádió, az Olasz Kulturális Intézet, a Szlovák Kulturális Intézet, a Tudományos Ismeretterjesztő Társulat, és a Szabó Ervin Könyvtár központi egysége.

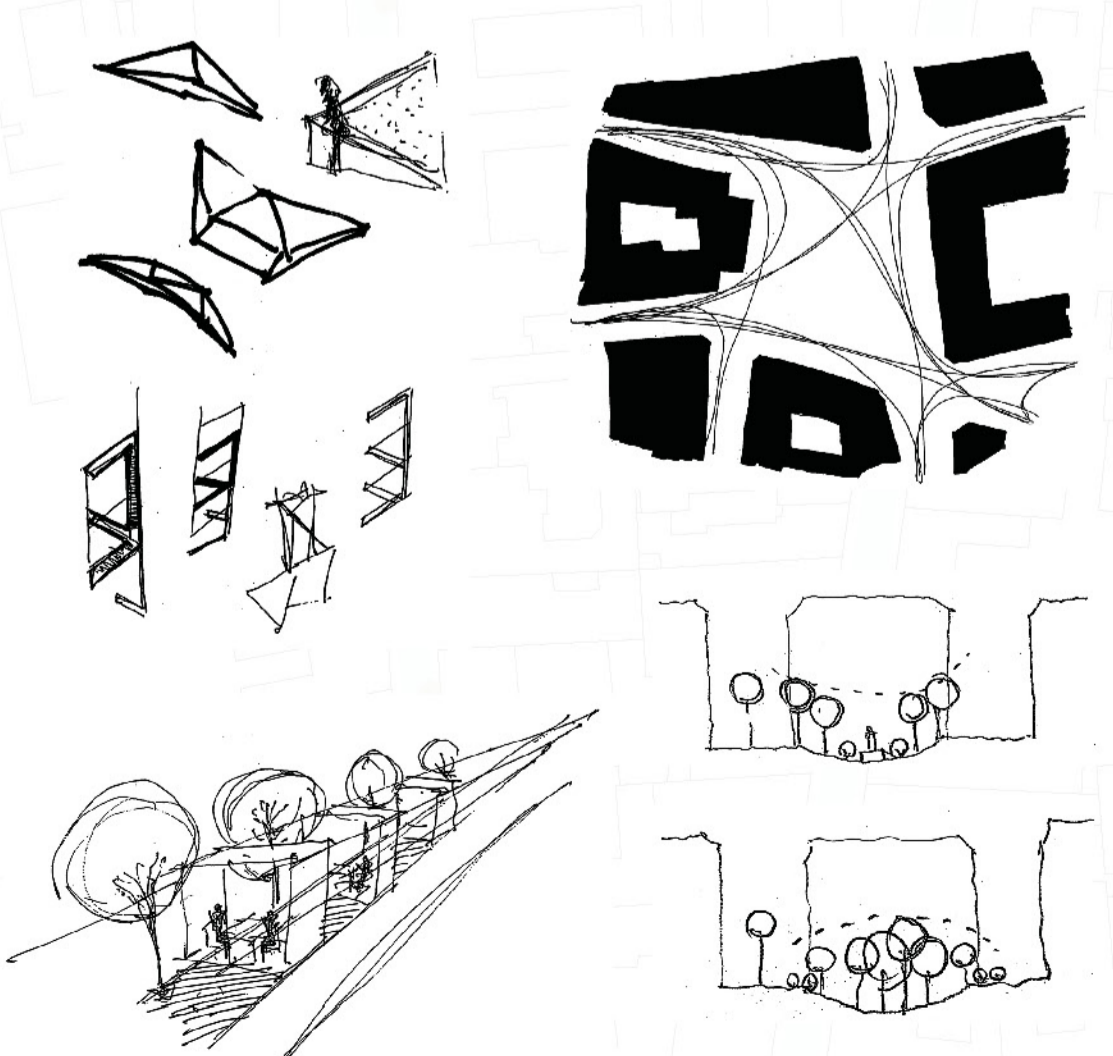


POZITÍV ÉLMÉNY
A paloták mellett elsétálva a kiszűrődő kellemes zenék a hallgatóság izgalmas élményét teremtik bennünk. A terv ennek a különleges élménynek kíván méltó városi színteret biztosítani.

HULLÁMOK
A különböző zenei hangforrások által keltett hanghullámok geometriáját alapul véve a tér erős irányítottága megtörik, így kisebb, és ember számára jobban befogadható téri szituációk teremthetők. Az egyes térszűrésok a hullámok vonalai és metszéspontja mentén jönnek létre. A koncepció szerint az így felerősödött hangok megmozgatják és feltörik a burkolatot, amely alól zöld felületek bukkanak elő, így létrehozva a térstruktúra közepén egy nagyobb központi pihenőhelyet, valamint a szélek felé haladva ezt előkészítő kisebb tereket.



SÉTÁLÓUTCA
A koncepció szerint a Pollack Mihály téren létrejövő akció szervesen folytatódik ezen a helyen is: a kibocsátott hanghullámok tovább haladnak az utcán, és a burkolatot közepén feltörve teret engednek a zöldfelületek előbukkanásának. Az így kettéosztott utca egyik oldalán kapnak helyet a 45 fokos kialakítású parkolók, a másik oldalon pedig a gyalogossáv és az autós forgalom. A burkolat egységesítésével, és a forgalom korlátozásával, valamint a létrejövő, szélesebb arányú járdasávval kellemesebb, lassabb végigjárásra ösztönző utcakép alakul ki. A létrehozott fasor lombkoronája a hullámzás mintáját, dinamikáját követve, hol sűrűbb, hol ritkább, hol pedig teljesen eltűnik, megmutatva a történelmi épületek homlokzatait. Ez a lombkorona zaj- és porszűrőként funkcionálva, élhetőbb lakókörnyezetet biztosít, valamint kellemes látványt nyújt az ott élők számára. A hosszú parkoló zónát helyenként megpihenésre alkalmas térbútorok szakítják meg, így létrehozva további közösségi helyeket.



PIHENŐ LIGET
A terv megnyitja a teret mind vizuálisan, mind fizikailag, és mindenki számára könnyen használhatóvá teszi azt. A megnyitás a teret körülvevő kerítés, valamint egyéb elemek áthelyezésével, illetve eltávolításával történik. A teret jelenleg csak egy átlós tengelyű járda szel át, mely azonban nem képes kielégíteni a gyalogos közlekedési igényeket, így szükséges a másik átlós létrehozása. A Dr. Fodor Józsefet ábrázoló szobor a tér új átlója miatt átkerül az ugyancsak kihasználatlan Kölcsey és Békési utcák által közrezárt háromszög alakú terület közepére, amely ezáltal kiemeltebb helyé válik. A koncepció folytatásaként, a Pollack Mihály téren keltett hanghullámok, a Bródy Sándor utcán végighaladva elérik, és megmozgatják a Gutenberg tér terepét is: a központ felé önoman lesüllyeszti azt. A tér teljes egészében zöldfelületet kap, mely a lankás lejtőknek köszönhetően, teljes felületén a megpihenésre, feltöltődésre alkalmas helyé válik. Olyan helyé, ahová jó érzés kifelé lépni, és a gyönyörű természetet és épített környezetet csodálni.

POLLACK MIHÁLY TÉR

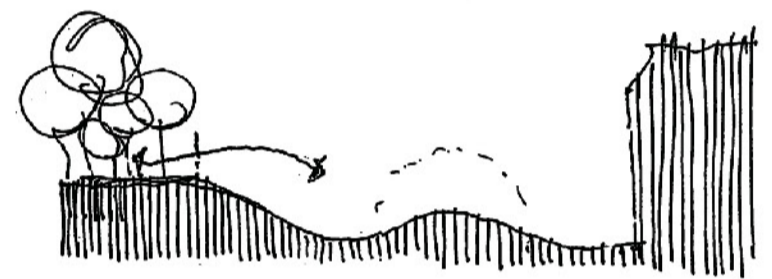


MÉLYGARÁZS

Az gépkocsiforgalom elterelése a térről a terepszint alatt történik meg a meglévő mélygarázs rámpáit kihasználva. A bazaltkő helyett új aszfalt burkolat kerül kialakítása a nagy igénybevételű autósforgalom miatt.

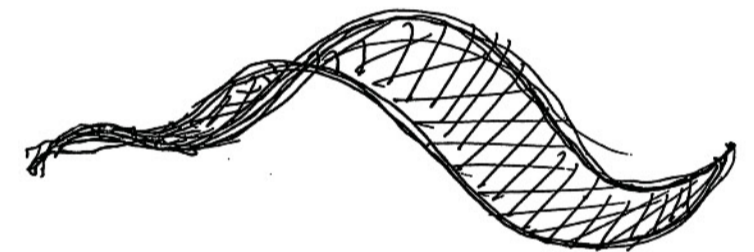
KIUGRÓ ELEMÉK

A hullámokat alkotó utcabútorok szegélyei ülőfelületként használhatók, az elemek tetején zöldfelületek jönnek létre.



KÖZPONTI TÉR

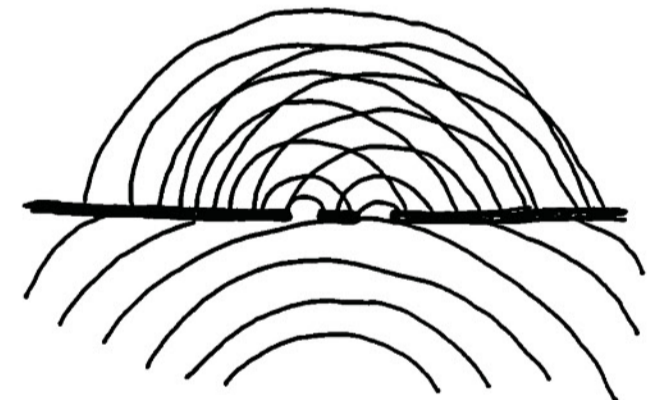
A tér középső része lecsupaszított, ezáltal alkalmas nagyobb tömegek befogadására, akár ideiglenes kiállítások megrendezésére és installációk bemutatására. A tér burkolata egységes, három árnyalatú kockakő.



KÁVÉZÓ ÉS TERASZ/SZABADÉRI SZÍNPAD

A kávézóvá alakított épület új terasza időszakos rendezvények vagy koncertek esetén színpadként funkcionálhat. Az ellenőrizhetőség miatt a tér csak a kávézó mellett nyújt átjárási lehetőséget a Múzeumkertbe.

HULLÁMOK TERJEDÉSE ÉS INTERFERENCIA

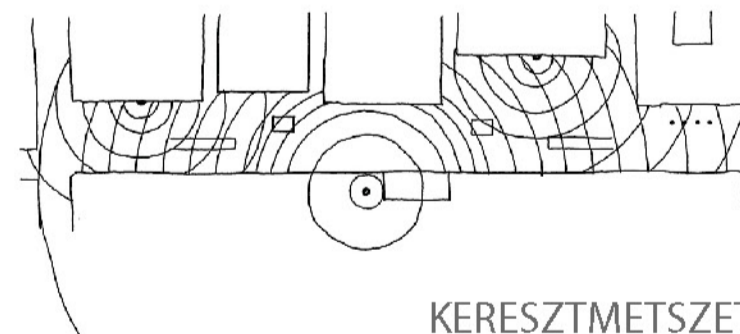


VÉSZHELYZET

Különleges esetekben, például tűz esetén, a téren gépjárművel is át lehet haladni.

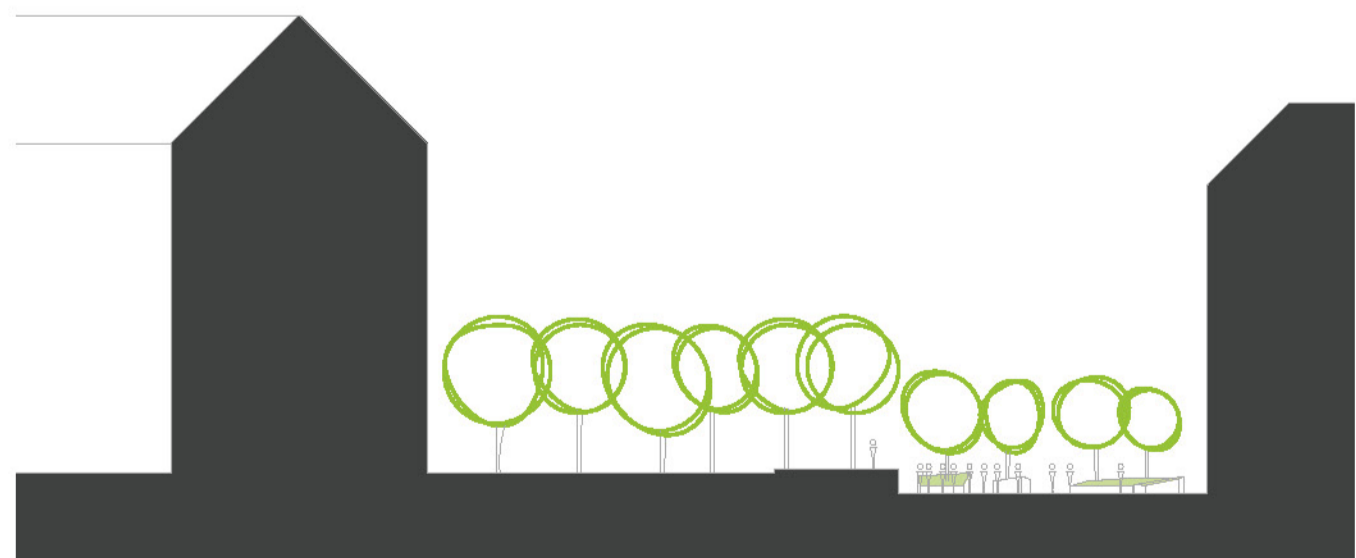
LELASSÍTOTT ÁTHALADÁS

A térelemek tördelik az elnyújtott teret, lassítják az áthaladókat. Az ösvényszerű járatok a bebarangolás élményét nyújtják.

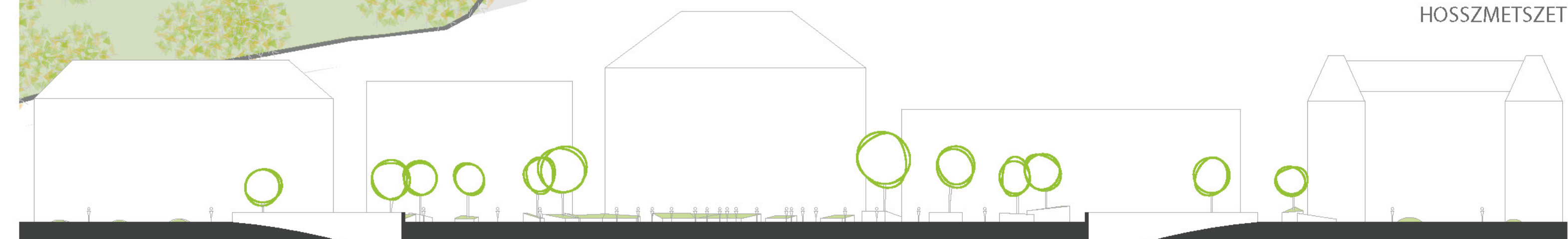


BEJÁRATOK

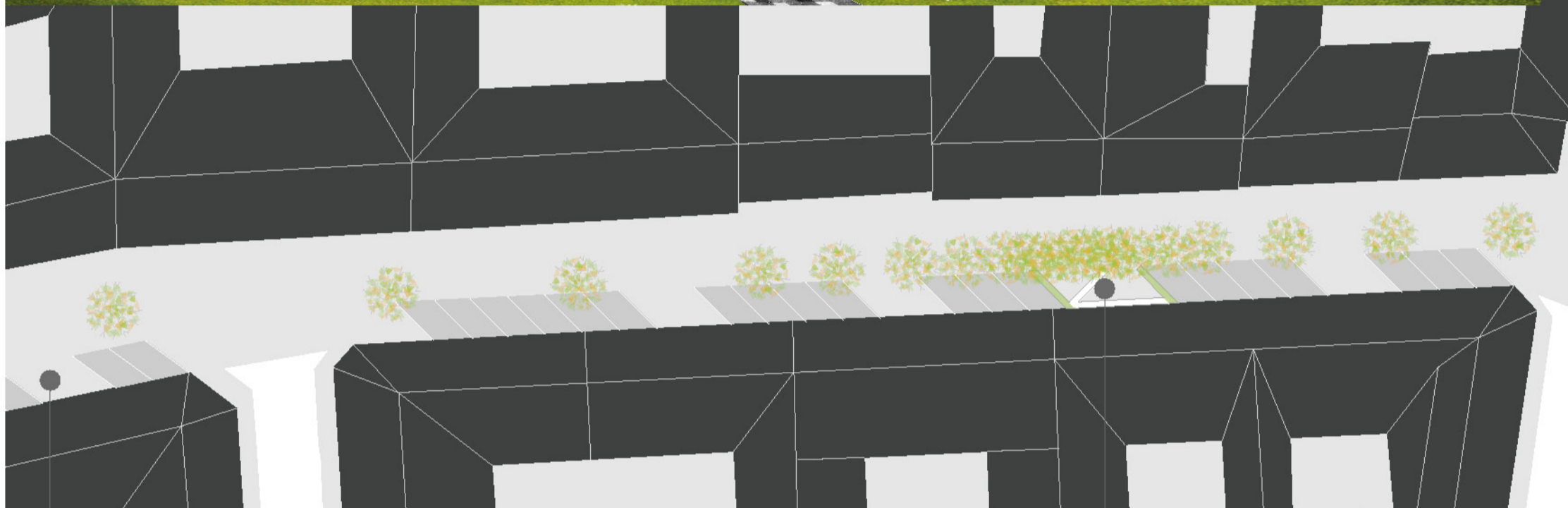
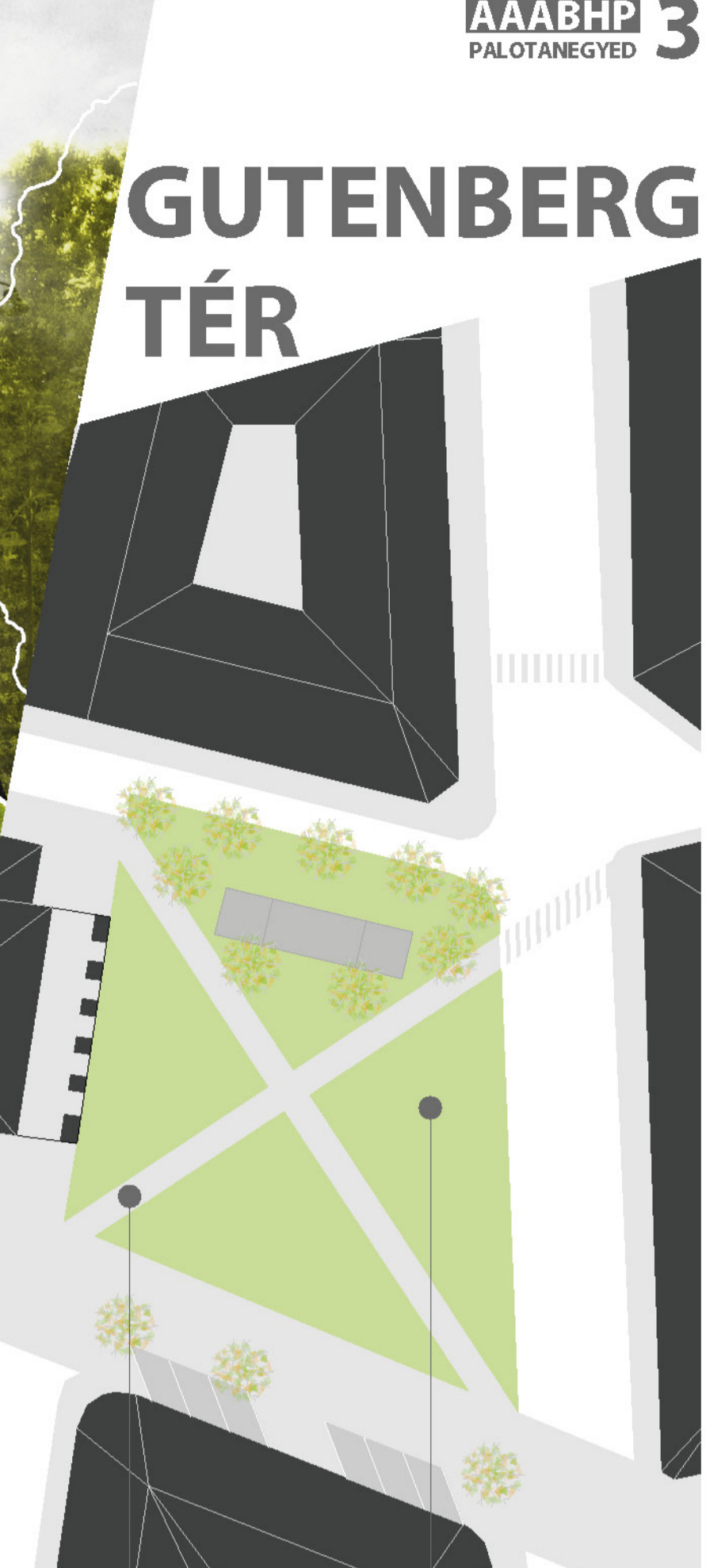
Az új tereprendezés továbbra is biztosítja az intézmények zavartalan működését.



HOSSZMETSZET



GUTENBERG TÉR



BEJÁRATOK
Az épületek bejáratainál a parkolók megszakadnak, a burkolat a sétálóutcával megegyező.

PARKOLÓSÁV
A sétálóutca oldalán 45 fokos parkolósáv fut végig, amely lehetővé teszi az utcában lakók autójának elhelyezését. A parkolósáv burkolata eltérő a sétálóutca térkő burkolatától.

FASOR
Az utca tengelyében egy dinamikusan változó intenzitású fasor található, amely a történelmi jelentőségű épületek előtt a láthatóság miatt ritkul. A fák lombkoronája megfelelő zajvédelmet és vizuális elkülönülést biztosít a lakások és a sétálóutca között.

PADOK
Új pihenésre szolgáló térelemek a fasor besűrűsödésénél a parkolósáv vonalában.

BURKOLAT
A parkolósáv kivételével egyfajta térkő burkolat fut végig. Csökkentett forgalmú gyalogos átkelő út található a téren keresztül.

ÁTVEZETÉS
A meglévő átlós áthaladási irányra merőlegesen új gyalogos átkelő út található a téren keresztül.

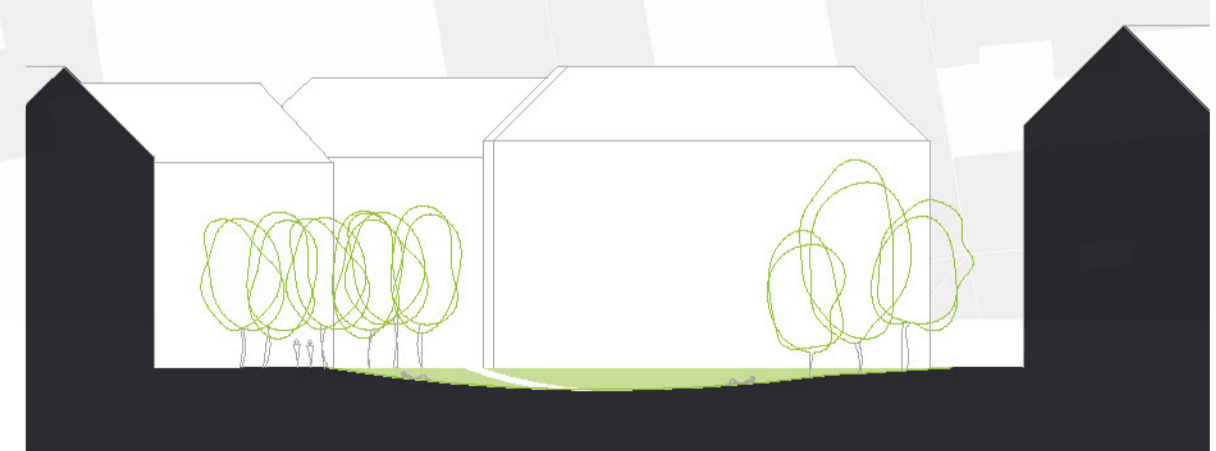
LESÜLLYSZTETT TÉR
Füvesített, lejtős terep, amely kifekvésre és megpihenésre alkalmas zöldfelületet biztosít a környező homlokzatok védelmében.



GUTENBERG TÉR BŐVÍTÉSE
A koncepció szerinti megoldást a jelenleg kerítéssel leválasztott köztér kiterjesztése az utáig és az így kapott nagy tér befűvesítése adja.



GUTENBERG TÉR METSZETEI



BRÓDY SÁNDOR UTCA METSZETE

