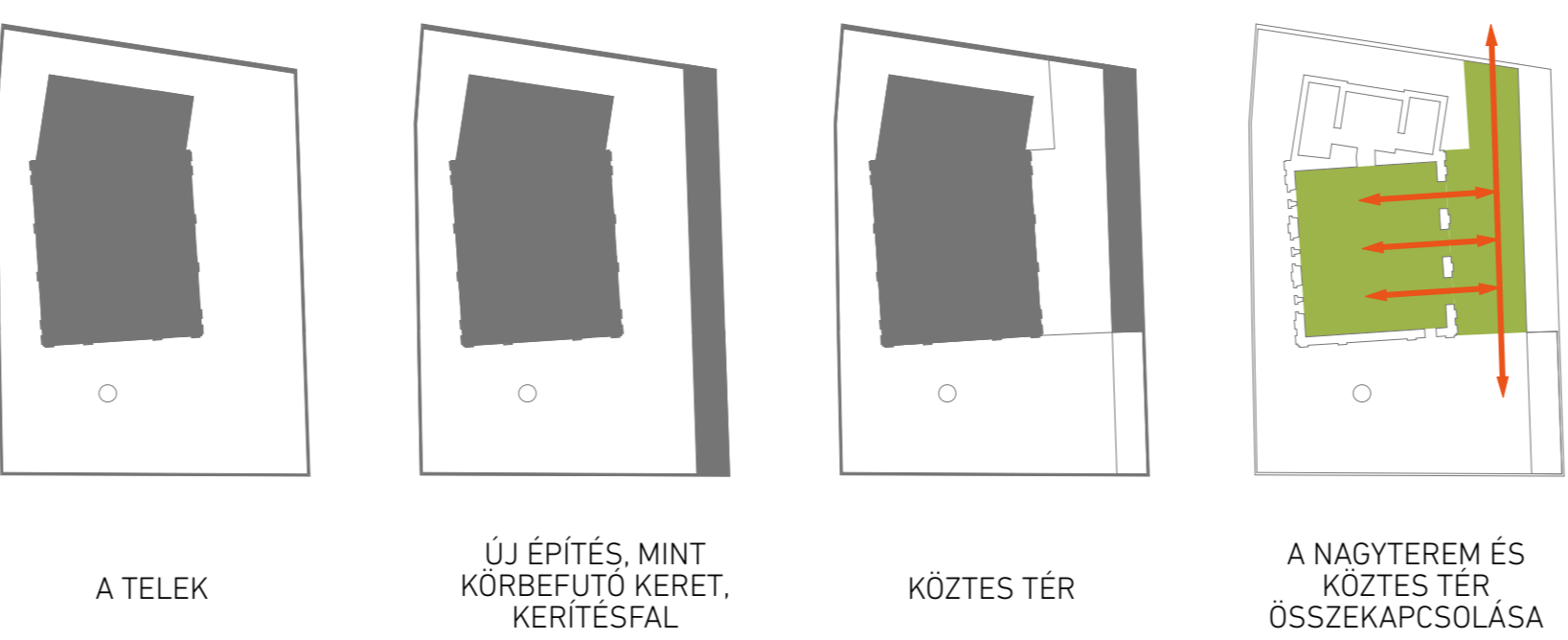


PAPRÉT HELYE A VÁROSBAN
 - várkerület közelsége
 - külső városfalon belüli helyzet
 - éhét, élettel tel kiákpont lehetősége

VÁRKERÜLET KAPCSOLAT
 - kedvező közlekedési lehetőségek
 - Híd utca és a várkerület közti kapocs
 - felértékelődött terület

PAPRÉT
 - Paprét az egyetlen nagy belvárosi zöld felület
 - kihasználatlan park kapcsolat
 - értékes, hasznosítható épületállomány
 - lehetséges kulturális, innovációs és sportközpont



Városépítészeti

„A projekt egy határozott kezdettel és véggel rendelkező folyamat, egymással összefüggő feladatok sorozata. A projekt legfontosabb jellemzője, hogy egy terv szerint működik. A terv tartalmazza az elvégzendő feladatokat, azok összefüggéseit, a feladatok végzőit, a határidőket.”

A városépítészetben a projektek valójában csak folyamatként értelmezhetők, hiszen egy-egy feladat megoldása sokszor több évtizedig tartó összetett folyamat eredménye. Tehát mielőtt bármilyen funkcióra javaslatot tehetnénk fel kell térképezni a város, városrészes fejlődési folyamatait meghatározó elemek rendszerét.

A folyamatok megkezdését a város jövőjét, fejlődését befolyásoló lépéseket folyamatokra bontja. Egy város fejlődésének teljes folyamata az egyes városrészek fejlődési, átalakulási folyamataival áll össze, összességében részfolyamatok láncolata.

Egy-egy városrészes fejlesztése a város egésze érdekében tett lépés, mely egyáltalán hozzájárul a lakosság életminőségének javításához, valamint az építési örökség védelméhez, a közösségi területek fejlesztéséhez. Sopron város nem terül tovább a térben, a fejlesztések a belvárosi területek felújulásával érintik a belvároshoz kapcsolódó területeket. A fejlődés folyamán lassan a történelmi külvárosok is meg fognak újulni, a város újra az emberek a sétálóké lesz az autók helyett.

A Paprét helyzetéből és jellegéből adódóan a benne rejlő potenciál miatt csak komplexen, teljes körűen lehet kezelni. Nem szorítkozhat a pályázat csupán a zsinagóga felújítására.
 A tervezési helyszín, valamint a feladat jellege lehetőséget kínál a terület tágabb környezetének vizsgálatára, melyekben gyökerező, település szintű problémák feltárására, és rendezésükre illetve a helyszínen rejlő értékek és lehetőségek tisztos kezelésére.

Analízis

A Paprét jelenlegi állapotában bépítetlen telkekkel, elhanyagolt, használatlan épületekkel körülvett, kihasználatlan potenciálal rendelkező terület. Az Ikva patak közelsége, a patakmederrel való közvetlen kapcsolat a városban belül talán itt lehetne a legintenzívebb.
 Terveink a Paprétől egy közösségi funkciókkal ellátott napi szinten működő városi kiákpont létrehozását részi elő.
 A használatlan telkek földszintes bépítési idővel lecsatornák, a szabályozásban megengedett mértékben többszintes lakóépületekre. Ezzel egy lakossági sírűsödés várható a területen, mely igényli a kiszolgáló, közösségi funkciók erősödését is.

A park

A várkerület környezetében a sűrű beépítés és a szűk utcák következtében jellemző csekély zöldfelületi borítottság miatt a belváros összességében kevés kondicionál földfelület rendelkező. A belvárosban lényeg, ami azt kiemelten éretni környezeti probléma az Ikva-patak kedvezőtlen állapota. A Paprétben rejlő zöldfelületi potenciál jelen állapotában méltatlanul kiaknázatlan.

A vizes kaszáló egykor a Szent-Mihály plébánia javadalmához tartozott. 1832-ben került a város kezelésébe. A Paprét ma már csak nevében képviseli azt a tájlejtést, a természetes élelet, mely leginkább utal az ember tevékenységére, melynek életereiben növények és állatok mesterségesen létrehozott életközösségekkel találkoznak. Ezek a városokat körülvevő természetes rétek a városok növekedése és a mezőgazdaság átalakulása miatt azonban csak nagyon kevés helyen maradtak fenn.

Az egykor a város körüli réti a város fejlődése és terjesztése során ritkán fás, ligetes városi térré, parkká alakult. A Paprét utca, Ikva patak által határolt tér az 1867-ben Magyarország első tornacsarnokaként épült tornateremhez kapcsolódó telek, kiszárváltozott tovább csakként.
 Ma a tér-park jellemzően egyrészt a belvárosba irányuló gyalogos átmenő forgalom érdekében szolgálja, másrészt ugyancsak a belvárosba irányuló gépkocsi és autóbussz járművek parkolása. A tér északi sarkából hatalmas felületet kihasználó gépkocsi parkoló, a Paprét utca déli szakaszán kialakított autóbussz parkoló, az elhanyagolt, omadozó épületekből álló határoló térfalak a Paprét városi térnek történő használatát teljesen ellehetetleníti.
 Terveink erre a méltatlan helyzetre próbát megoldást javasolunk. Konceptciónk szerint a tér közlekedési és parkolási rendje teljes mértékben átalakul. A tér északi sarkában lévő parkoló megszüntetését tervezzük, helyette a tér területén kialakított falkal tagolt, merleleges gépkocsi parkolásra tesszük javaslatot. Az autóbussz parkoló esetében (tovább vizsgálatok alapján) a parkoló áthelyezését javasoljuk a belvárosban közeli területre.

Az új kidiszitált park közlekedési struktúráját is újrarendeltük. A meglévő kelet-nyugati irányú gyalogos tengelyt megtartva, a tér kerülete mentén elhelyezkedő közfunkciókkal kapcsolatban teremtő sétány rendszert tervezzük, melyek csomópontjába egy kisebb burkolt felületi teret tervezzük egy hályzóval. Terveink a meglévő Kutas László Sopronban élő szobrászművész által készített emlékmű áthelyezését is javaslatot tesz, melyet a régi zsinagóghoz közelebbre az új kis térféze kapcsolódóan helyeztünk el, ezzel méltóbb pozíciót is érni kialakítását kap.

A parkon belül kialakított kis tér a közösségi élet új színtere lehet, egyrészt napi szinten találkozási pont, pihenésre, kiakcsolódásra alkalmas hely, másrészt a közösségi élet ünnepeinek hely adó rendezvényi tér.
 A park Ikva-patak felől oldalán egy játszótér kialakítását tervezzük, mely a kis térféze és az Ikva-patakhoz kapcsolódva a családok, kisgyermekek pihenését, kiakcsolódását szolgálja. A fiatalok, gyermekek új színt, újra életet hoznak a Paprét és a kapcsolódó városrészes életébe.

A tér-park megújításához szorosan kapcsolódó feladat az Ikva-patak revitalizációja, a patakpart megújítása. Az új park megnyitja a patak irányába valós, intenzív kapcsolatot tud létrejönni a tér, a játszótér és a patakpart között.

A Paprét megújításának fontos eleme a tér és a csatlakozó zöldfelületek növényállományának megújítása is. A parkban lévő faállomány nagy része változatlan maradt. Fontos lenne azonban részletesen felmérni a fákat, és az alapján feltárni végrehajtani szükség esetén. A parkot keretező és a fák alatti hiányzó aljnövényzetet ki kell egészíteni, árnyékelvével és sűrű alacsony cserjékkel és évelőkkel (pl.: árnyéklilomok - Hosta sp., borostyán - Hedera sp., meténg - Vinca sp., szüzlőruza - Anemone sp., mahónia - Mahonia sp., orbáncfű - Hypericum calycinum)

A tér és térfalainak újrarendelése megújult városi életteret hoz létre. A tervezett épületek megfogalmazásánál fontos, hogy megfelelő térfalakat biztosítsanak a városi tér részleteit egyenként ne kontúráljon a park természeti értékeivel. Az új városi teret keretező épületekben a városi élethez kapcsolódó funkciók középületek, lakóépületek kapnának helyet.

A program

A város szempontjából a közösségi tudat, identitás a legfontosabb fejlesztési erőforrás, fontos, hogy legyenek tudatos és öngondoskodásra képes térségi közösségek, melyek egy városrészes identitást, szellemiséget megváltoztatni, és a szellemi decentralizáció, a közösségi élet, a falatóság, alternatív véleményformáló erővel új utakat nyithatnak meg a városrészes fejlődésében. Egy városrészes, de akár egy épület jóvákövetének tervezését közösségi bevonásnak kell kísérnie.

Célunk egy élő, folyamatosan megszö intézmény létrehozása, mely maximálisan az itt lakók hasznára válhat és építészetileg is méltó újragondolása tud lenni az egykor élelletel tei zsinagógának.

Az épület

„A zsinagóga olyan hely, amelyet a célnak megfelelő használat, az imádkozás és a tanulás tesz szentté. Mint intézmény a hit követelményeinek megfelelő funkciókat tölt be az imádkozás, a tanulás, a közösségi és szociális tevékenység színtere. A zsidó közösség vallási életének és összetartó erejének biztosítékai is szolgái. A zsinagóga azonban mindössze eszköz a zsidó hitnek.”

Hayim Halevy Danin. Zsidónak lenni 9. fejezet részlet

Mivel számunkra a vallásgyakorlás és a közösségi élet összefonódva képzelhető el, a zsinagóga nagy matemből egy többfunkciós, rugalmasan működő közösségi nagyterem alakulhat ki, mely alkalmas különböző rendezvények, funkciók befogadására, amellett hogy a hitélet tere is tudjon maradni. Ellenmondások helyzetnek gondolnánk, ha a hitélet egy új épületrészben kapna helyet és a korábbi zsinagóga tér pedig függetlenül működne, teljesen kikerülve a vallási közösséget. Fontosnak tartjuk, hogy ne csak egy nagyterem legyen, amely adott rendezvényeken kinyitja kapu, hanem párhuzamosan több folyamatos foglalkozás, esemény kapjon helyet ezzel élelet biztosítsa az együttesnek.
 Ezért tervezzük az emeleti részben leválasztható, megosztható foglalkozható termet, illetve a földszinti előcsarnok tere is megosztható és összekapcsolható a nagyterem területével. Így 3 különböző foglalkozásnak, közösségi összejövetelnek is helyet tud adni a ház. Ezzel szerelnénk segíteni az itt élők közösségi gondolkodását.

A meglévő épület alapstruktúráját megtartjuk, a nagyterembe a galériát visszahelyezzük. Az új és a meglévő épület terei között egy összefüggő kapocsként megjelöl bélélet, burkolatot tervezzük, mely alkalmas installációk, képek fogadására és egyben emberi léptékre tagolja a nagy tér egészét. A kibélelt új magpulások lehetőséget adnak a nagyterem és az előcsarnok díszényítésére, az egységes térfelhasználásra.
 A tervezett közös előcsarnokként működő tér, egyrészt kapocs a régi nagyterem irányában, másrészt új utcai közpülethez méltó megnyitási eredményez a ház és a park között és nem utolsósorban új kommunikációs lehetőség a rendezett belső intim udvar felé, mely megújult formájában szabadon használható is alkalmas lehet. Az udvar egykori kútja visszalátást is ad.

Az homlokzat

„Vallásos hitnek a szűkít a díszítésben a leveles, növényornamentikára szűrtelték, díszítéssel ellátott falfelületek rendszeresen ezzel vannak borítva.”

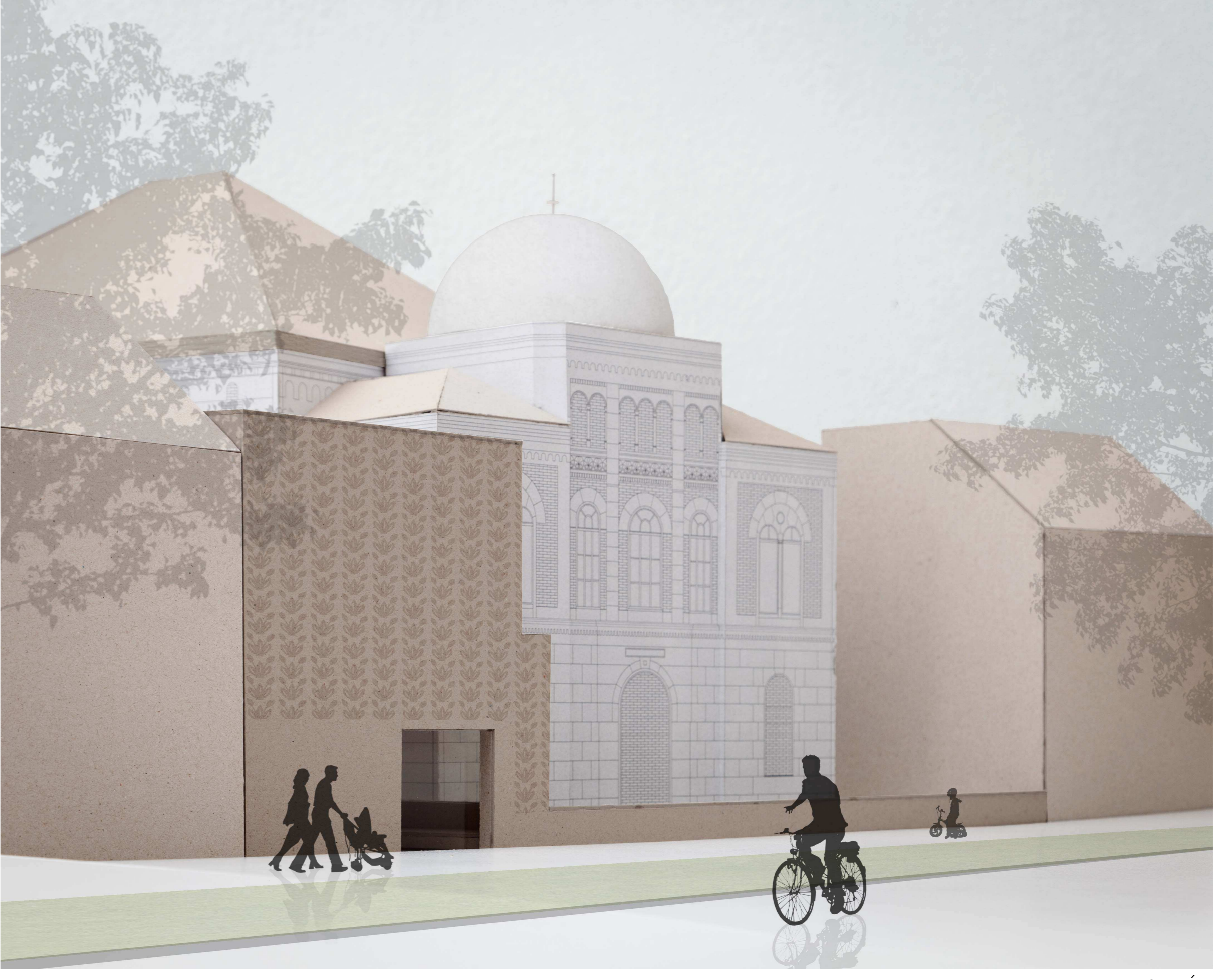
A tervezett bővítés homlokzati díszítésében finom növényornamentika jelen meg, mely a zsinagógának, a zsidó kultúrának egy finom megjelölése tud lenni.

A zsinagóga jelentéstartalma megváltozik. Az itt maradt épületben, romban, falakban tovább éle vagy tovább tud-e élni a korábbi emlékezet és jelentés?

A meglévő épület teljes homlokzati rekonstrukcióját nem tartjuk hitelesnek, mivel az épület eredeti funkciójából adódó jelentéstartama megváltozik. Az épület életében egy új korszak kezdődik. A külső-belü homlokzati jelenlegi állapotában történő konzerválását javasoljuk, megtartva az földszinti utcafronti befallazott nyílásokat. Ennek az alagpondatnak az eredménye a bejárati áthelyezése is az új tervezett épületbe.



UTCAKÉP



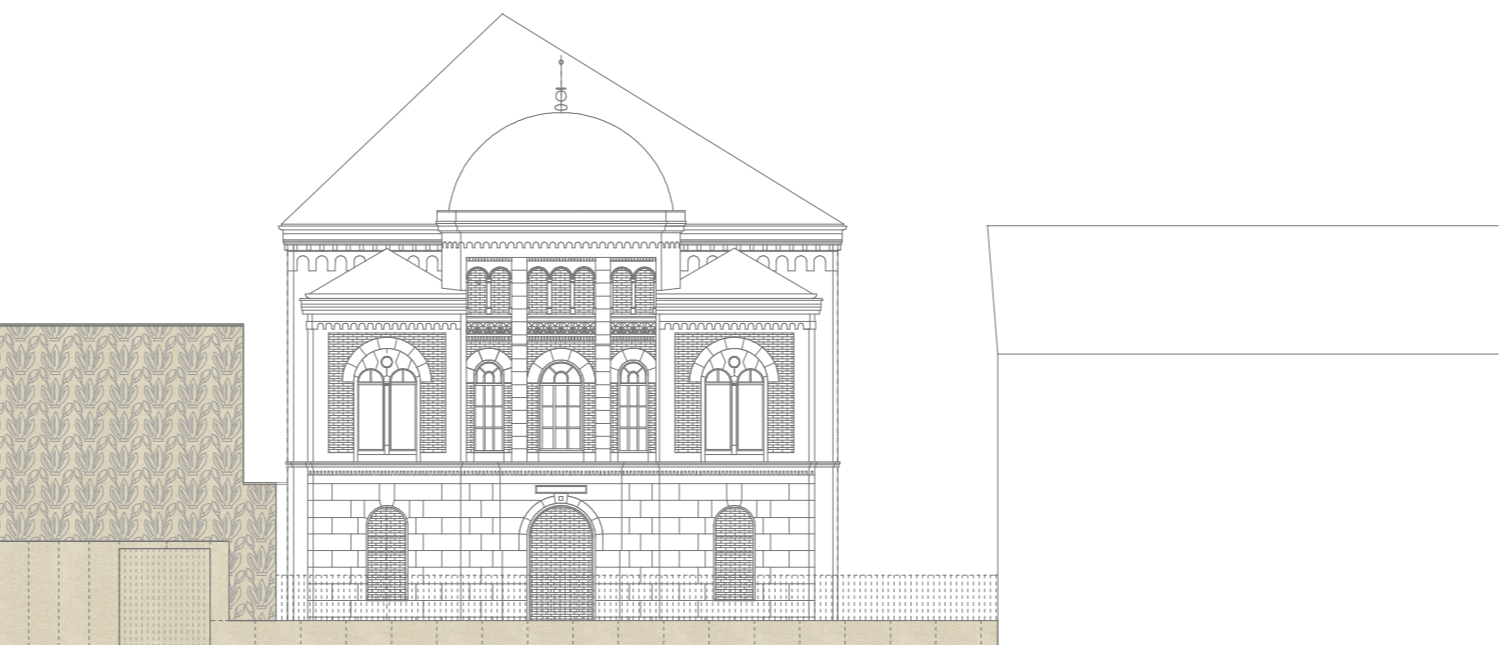
UTCAKÉP



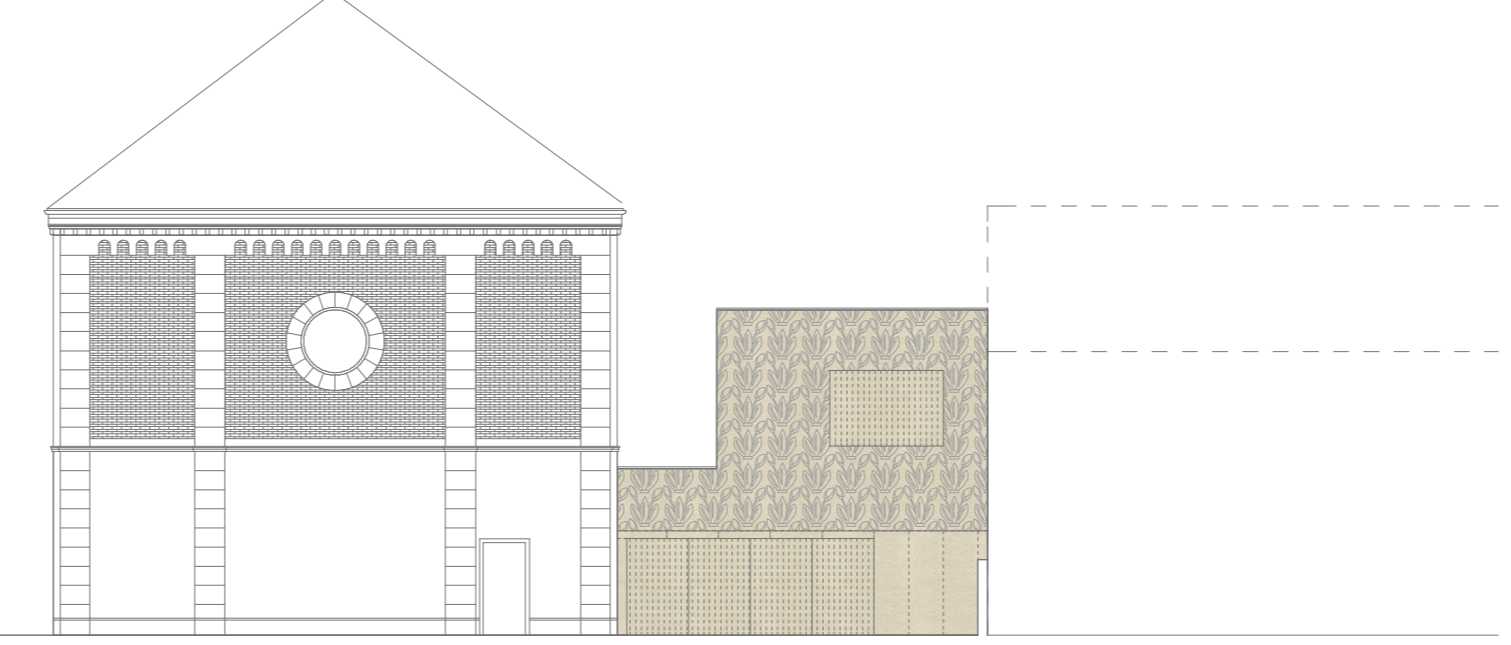
HELYSZÍNRAJZ 1:2000



HELYSZÍNRAJZ 1:1000



UTCAI HOMLOKZAT 1:200



KERTI HOMLOKZAT 1:200