

SOPRON, PAPRÉTI ZSINAGÓGA ÉPÍTÉSZETI ÉS HASZNOSÍTÁSI ÖTLETPÁLYÁZATA



Műszaki leírás

/ Városépítészet

„A projekt egy határozott kezdettel és véggel rendelkező folyamat, egymással összefüggő feladatok sorozata. A projekt legfontosabb jellemzője, hogy egy terv szerint működik. A terv tartalmazza az elvégzendő feladatokat, azok összefüggéseit, a feladatokat végzőket, a felelősöket, a határidőket.”

A városépítészetben a projektek valójában csak folyamatként értelmezhetők, hiszen egy-egy feladat megoldása sokszor több évtizedig tartó összetett folyamat eredménye. Tehát mielőtt bármilyen funkcióra javaslatot tehetnénk föl kell térképezni a város, városrész fejlődési folyamatát meghatározó elemek rendszerét.

A folyamat alapú megközelítés a város jövőjét, fejlődését befolyásoló lépéseket folyamatokra bontja. Egy város fejlődésének teljes folyamata az egyes városrészek fejlődési, átalakulási folyamataiból áll össze, összességében részfolyamatok láncolata.

Egy-egy városrész fejlesztése a város egésze érdekében tett lépés, mely egyúttal hozzájárul a lakosság életminőségének javításához, valamint az épített örökség védelméhez, a közösségi területek fejlesztéséhez.

Sopron város nem terül tovább a térben, a fejlesztések a belvárosi területekről kiindulva fölértékelik a belvároshoz kapcsolódó területeket. A fejlődés folyamán lassan a történelmi külvárosok is meg fognak újulni, a város újra az embereké a sétálóké lesz az autók helyett.

A Papréti helyzetéből és jellegéből adódóan a benne rejlő potenciál miatt csak komplexen, teljes körűen lehet kezelni. Nem szorítkozhat a pályázat csupán a zsinagóga „felújítására”.

A tervezési helyszín, valamint a feladat jellege lehetőséget kínál a terület tágabb környezetének vizsgálatára, mélyebben gyökerező, település szintű problémák feltárására, és rendezésükre illetve a helyszínen rejlő értékek és lehetőségek tudatos kezelésére.



Használaton kívüli telkek

/ Analízis

A Paprét jelenlegi állapotában beépítetlen telkekkel, elhanyagolt, hasznosítatlan épületekkel körülvett, kihasználatlan potenciállal rendelkező terület. Az Ikva patak közelsége, a patakmederrel való közvetlen kapcsolat a városon belül talán itt lehetne a legintenzívebb.

Tervünk a Paprétből egy közösségi funkciókkal ellátott napi szinten működő városi alközpont létrehozását vetíti elő.

A használatlan telkek földszintes beépítései idővel lecserélődnek a szabályozásban megcélzott mértékben többszintes lakóépületekre. Ezzel egy lakossági sűrűsödés várható a területen, mely igényli a kiszolgáló, közösségi funkciók erősödését is.

/A park

A várkerület környezetében a sűrű beépítés és a szűk utcák következtében jellemző csekély zöldfelületi borítottság miatt a belváros összességében kevés kondicionáló felülettel rendelkezik. A belvároson túlnyúló, ám azt kiemelten érintő környezeti probléma az Ikva-patak kedvezőtlen állapota. A Paprétben rejlő zöldfelületi potenciál jelen állapotában méltatlanul kiaknázatlan.

A vizes kaszáló egykor a Szent-Mihály plébánia javadalmához tartozott. 1832-ben került a város kezelésébe. A Paprét ma már csak nevében képviseli azt a tájtípust, a természetes rétet, mely leginkább utal az ember tevékenységére, melynek életterében növények és állatok mesterségesen létrehozott életközösségeivel találkozunk. Ezek a városokat körülvevő természetes rétek a városok növekedése és a mezőgazdaság átalakulása miatt azonban csak nagyon kevés helyen maradtak fenn.

Az egykor a város körüli rét a város fejlődése és terjeszkedése során ritkán fás, ligetes városi térré, parkká alakult. A Paprét utca, Ikva patak által határolt tér az 1867-ben Magyarország első tornacsarnokaként épült tornateremhez kapcsolódó telek, kiszabályozásával tovább csökkent.

Ma a tér-park jellemzően egyrészt a belvárosba irányuló gyalogos átmenő forgalom érdekeit szolgálja, másrészt ugyancsak a belvárosba irányuló gépkocsi és autóbusz járművek parkolója. A tér északi sarkából hatalmas felületet kiharapó gépkocsi parkoló, a Paprét utca déli szakaszán kialakított autóbusz parkoló, az elhanyagolt, omladozó épületekből álló határoló térfalak a Paprét városi térként történő használatát teljesen ellehetetlenítik.

Tervünk erre a méltatlan helyzetre próbál megoldást javasolni. Koncepciónk szerint a tér közlekedési és parkolási rendje teljes mértékben átalakul. A tér északi sarkában lévő parkoló megszüntetését terveztük, helyette a tér kerületén kialakított fákkal tagolt, merőleges gépkocsi parkolókra teszünk javaslatot. Az autóbusz parkoló esetében (további vizsgálatok alapján) a parkoló áthelyezését javasoljuk a belvároshoz közeli területre.

Az így kitisztult park közlekedési struktúráját is újragondoltuk. A meglévő kelet-nyugati irányú gyalogos tengelyt megtartva, a tér kerülete mentén elhelyezkedő közfunkciókkal kapcsolatot teremtő sétány rendszert terveztünk, melyek csomópontjába egy kisebb burkolt felületű teret terveztünk egy kávézóval. Tervünk a meglévő Kutas László Sopronban élő szobrászművész által készített emlékmű áthelyezésére is javaslatot tesz, melyet a régi zsinagóghoz közelebb az új kis térhez kapcsolódóan helyeztünk el, ezzel méltóbb pozíciót és téri kialakítást kap.

A parkon belül kialakított kis tér a közösségi élet új színtere lehet, egyrészt napi szinten találkozási pont, pihenésre, kikapcsolódásra alkalmas hely, másrészt a közösségi élet ünnepeinek helyt adó rendezvény tér.

A park Ikva-patak felőli oldalán egy játszótér kialakítását terveztük, mely a kis térhez és az Ikva-patakhoz kapcsolódva a családok, kisgyermek pihenését, kikapcsolódását szolgálná. A fiatalok, gyermekek új színt, újra életet hoznak a Paprét és a kapcsolódó városrész életébe.

A tér-park megújításához szorosan kapcsolódó feladat az Ikva-patak revitalizációja, a patakpart megújítása. Az új park megnyílik a patak irányába, valós, intenzív kapcsolat tud létrejönni a tér, a játszótér és a patakpart között.

A Paprét megújításának fontos eleme a tér és a csatlakozó zöldfelületek növényállományának megújítása is. A parkban lévő faállomány nagy része változatlan maradt. Fontos lenne azonban részletesen felmérni a fákat, és ez alapján ifjítást végrehajtani szükség esetén. A parkot keretező és a fák alatti hiányzó aljnövényzetet ki kell egészíteni, árnyékkedvelő és tűrő alacsony cserjékkel és évelőkkel (pl.: árnyékliliomok – *Hosta* sp., borostyán – *Hedera* sp., meténg – *Vinca* sp., szellőrózsa – *Anemone* sp., mahónia – *Mahonia* sp., orbáncfű – *Hypericum calycinum*)

A tér és térfalainak újragondolása megújult városi életteret hoz létre. A tervezett épületek megfogalmazásánál fontos, hogy megfelelő térfalakat biztosítson a városi tér részére, ugyanakkor ne konkuráljon a park természeti értékeivel. Az új városi teret keretező épületekben a városi élethez kapcsolódó funkciók: középületek, lakóépületek kapnának helyet.

/ A program

A város szempontjából a közösségi tudat, identitás a legfontosabb fejlesztési erőforrás, fontos hogy legyenek tudatos és öngondoskodásra képes térségi közösségek. Nehéz egy városrész identitását, szellemiségét megváltoztatni, de a szellemi decentralizáció, a közösségi élet, a fiatalság, alternatív véleményformáló erejével új utakat nyithatnak meg a városrész fejlődésében. Egy városrész, de akár egy épület jövőképeinek tervezését közösségi bevonásnak kell kísérnie.

Célunk egy élő, folyamatosan pezsgő intézmény létrehozása, mely maximálisan az itt lakók hasznára válhat és építészetileg is méltó újragondolása tud lenni az egykor étellel teli zsinagógának.

/ Az épület

„A zsinagóga olyan hely, amelyet a célnak megfelelő használat, az imádkozás és a tanulás tesz szentté. Mint intézmény a hit követelményeinek megfelelő funkciókat tölt be: az imádkozás, a tanulás, a közösségi és szociális tevékenység színhelye. A zsidó közösség vallási életének és összetartó erejének biztosítékául is szolgál. A zsinagóga azonban mindössze eszköze a zsidó hitnek.”

Hayim Halevy Donin: Zsidónak lenni 9. fejezet részlet

Mivel számunkra a vallásgyakorlás és a közösségi élet összefonódva képzelhető el, a zsinagóga nagy imaterméből egy többfunkciós, rugalmasan működő közösségi nagytermet alakítunk ki, mely alkalmas különböző rendezvények, funkciók befogadására, amellet hogy a hitélet tere is tudjon maradni. Ellentmondásos helyzetnek gondolnánk, ha a hitélet egy új épületrészben kapna helyet és a korábbi zsinagógatér pedig függetlenül működne, teljesen kirekesztve a vallási közösséget. Fontosnak tartjuk, hogy ne csak egy nagyterem legyen, amely adott rendezvényeken kinyitja kapuit, hanem párhuzamosan több folyamatos foglalkozás, esemény kapjon helyet ezzel életet biztosítva az együttesnek.

Ezért terveztünk az emeleti részben leválasztható, megosztható foglalkoztató termet, illetve a földszinti előcsarnok tere is megosztható és összekapcsolható a nagyterem terével. Így 3 különböző foglalkozásnak, közösségi összejövetelnek is helyet tud adni a ház. Ezzel szeretnénk segíteni az itt élők közösségi gondolkodását.

A meglévő épület alapstruktúráját megtartjuk, a nagyterembe a galériát visszahelyezzük, Az új és a meglévő épület terei között egy összefogó kapocsként megjelenő bélést, burkolatot terveztünk, mely alkalmas installációk, képek fogadására és egyben emberi léptékre tagolja a nagy tér egészét. A kibélelt új megnyitások lehetőséget adnak a nagyterem és az előcsarnok összenyitására, az egységes térhasználatra.

A tervezett köztes előcsarnokként működő tér, egyrészt kapocs a régi nagyterem irányában, másrészt új utcai középülethez méltó megnyitást eredményez a ház és a park között és nem utolsó sorban új kommunikációs lehetőség a rendezett belső intim udvar felé, mely megújult formájában szabadtéri használatra is alkalmas lehet. Az udvar egykori kútja visszaállítandó.

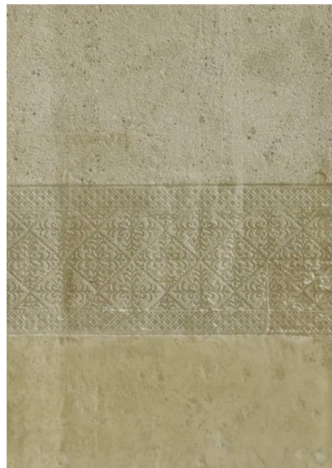
/ A homlokzat

„Vallásos tilalmak a zsidókat a díszítésben a leveles, növényornamentikára szorították; díszítéssel ellátott falfelületeik rendszeresen ezzel vannak borítva”

A tervezett bővítés homlokzati díszítésében finom növényornamentika jelenik meg, mely a zsinagógának, a zsidó kultúrának egy finom megidézése tud lenni.



sírkő növényi ornamentikával



betonfelület díszített
betonmatrica mintával



tervezett betonstruktúra

A zsinagóga jelentéstartalma megváltozik. Az itt maradt épületben, romban, falakban tovább él-e vagy tovább tud-e élni a korábbi emlékezet és jelentés?

A meglévő épület teljes homlokzati rekonstrukcióját nem tartjuk hitelesnek, mivel az épület eredeti funkciójából adódó jelentéstartalma megváltozik. Az épület életében egy új korszak kezdődik. A külső-belső homlokzatok jelenlegi állapotában történő konzerválását javasoljuk, megtartva az földszinti utcafronti befalazott nyílásokat.

Ennek az alap gondolatnak az eredménye a bejárat áthelyezése is az új tervezett épületbe.