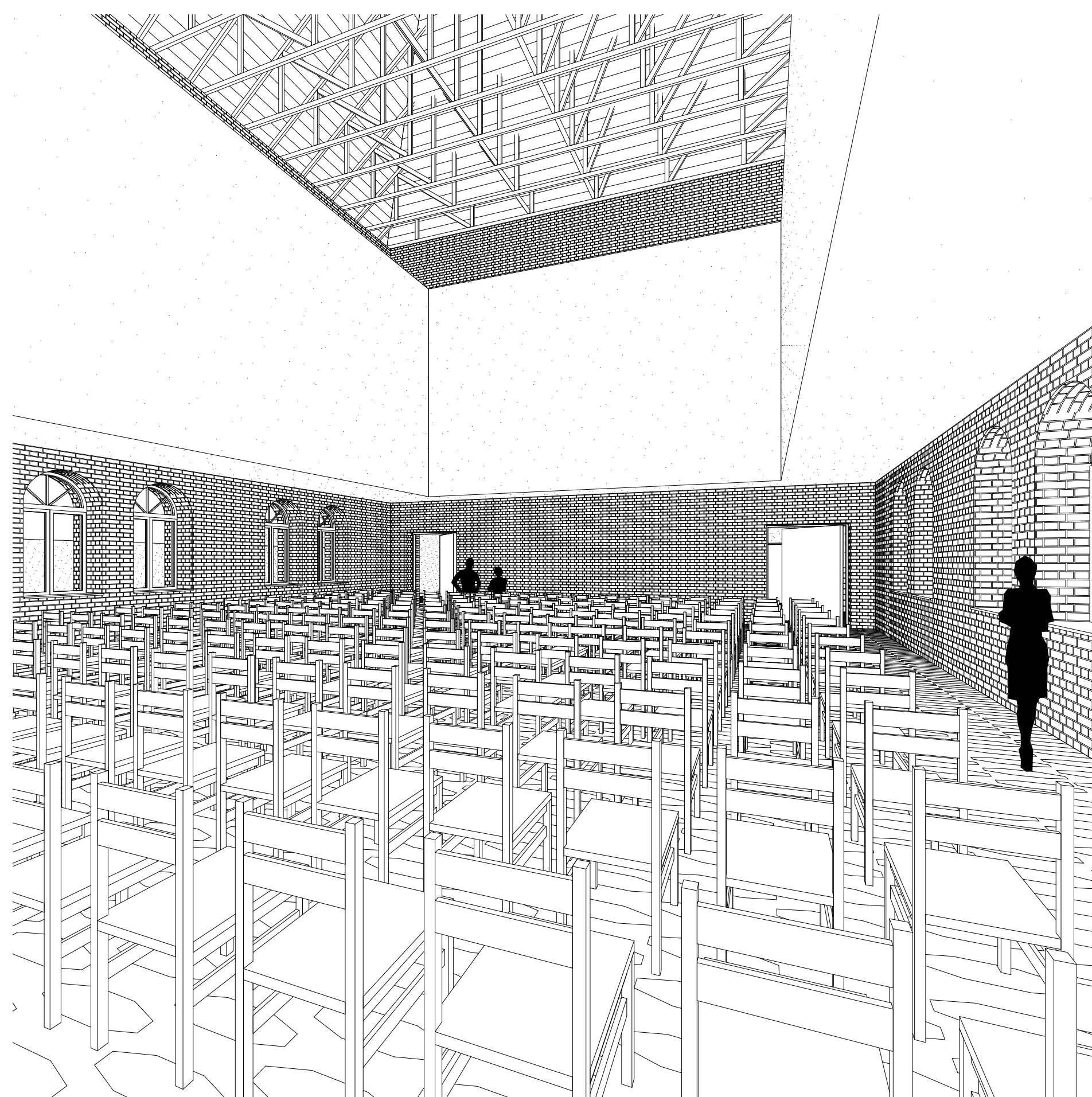


Építészeti koncepció 4 lépésben - 01 jelű tablón szereplő leírás folytatása:

3. Új kiszolgáló épületszárny elhelyezése

- ÚJ ÉPÜLETTEST:** A kifordított beépítés logikájának folytatásaként a zsinagóga déli fala mentén, a nyugati és keleti telekhatárok közé beékelődő új épülettestet helyezünk el, mely a földszinten tartalmazza a rendezvényter-funkcióhoz szükséges méretű aulát, az emeleten pedig a kiszolgáló funkciókat: előadói öltözőket, mosdókat, irodát. Az új épülettömeg karakteres építészeti elválasztást képező nyaktagon keresztül kapcsolódik a zsinagóga déli homlokzatához.
- ALAPOZÁS:** Az új épülettömeg alapozása szerencsésen eltávolodik a meglévő épületektől, ami gazdaságosabb és biztonságosabb építkezést tesz lehetővé.
- LÁTOGATÓI BEJÁRAT, AULATER:** Az épület földszinti aulája tényleg a kert folytatásaként értelmezett. A látogatói bejárat a zsinagóga keleti fala mellett lévő udvaron keresztül közelíthető meg. A bejáratl szemben a kerítés bővületeként megfogalmazott blokk tartalmazza a mosdókat, a telekhatár mentén húzódó falon székrényes ruhátér helyezkedik el. Az épület kis mérete és flexibilis használata miatt nem szükséges állandó recepciói üzemeletre, a porta-információ funkciója mindig az adott rendezvényhez összeköthető könnyed gyalogos pulttal szolgálható ki. A kilitörésként is használható átlátható aulater természetes megvilágítása a déli oldalon hozzá kapcsolódó átrium-udvaron keresztül történik. A rendezvényterem rövid nyaktagon keresztül közelíthető meg az aulából.
- GAZDASÁGI BEJÁRAT ÉS MŰVESBEJÁRÓ:** A kifordított beépítés eredményeként a zsinagóga nyugati fala és a szomszédos épület tüzfal között szűk síkator alakul ki. Ez a feszített téri helyzet kiválóan alkalmas arra, hogy külön művészbeyarót és gazdasági bejáratot biztosítsunk rajta keresztül, így a keleti homlokzat melletti tágasabb udvar funkcionális helyzete tisztább marad. A gazdasági bejárat közvetlen kapcsolatban van egy általános raktárral, ahonnan kiszolgálható az előadóterem flexibilis működése.
- EMELET:** Az emelet egy jó bevillgatású flexibilis tér, amelyben igény szerint kialakíthatók irodák, előadói öltözők. Az emelet a gazdasági bejárat felől közelíthető meg lépcsővel és lifttel. A rendezvényter galériája szintben megközelíthető az emelet közlekedőjéről. Az emelet lapostetős tömege határozottan fellep, és építészeti hangsúlyt képez a két bejárat irányából: a látogatói bejárat felőli kocka arányú tömeg szakköztérmet tartalmaz, a gazdasági bejárat felől keskenyebb tömeg légtechnikai gépházat rejt.



Imatér - rendezvényter látványa: "fehér szalag" a tér felett (ld. 1/a pont!)

4. A kert életre keltése

- A KERT:** Az épület körüli kert jó lehetőséget teremt arra, hogy élő kapcsolat alakuljon ki az épület és az utca, illetve a Paprét között. A tervezett bővítés hátrahúzásával sártelentül megmarad a szabadonálló karaktere és a keleti homlokzat melletti udvar is megőrzi kellemes nyitottságát. Az előudvarként működő külső tér puffer-zónaként működik az utca és az aula között és jó térerányai miatt kültéri tevékenységek folytatására is alkalmas.
- FUNKCIONÁLIS KERITÉSFA:** A kert sokrétű használatának biztosításához szükség van kiszolgáló, tároló helyiségekre, melyek rugalmasan elhelyezhetők a szükséges helyeken építménnyel bővíthető funkcionális kerítésfalban. A kerítés befelé terjeszkedő viselkedése idezi az eredeti állapotban meglévő a kerítéshez tapadó funkcionális építmények emlékeit.
- TISZTA TERBELJI KONCEPCIÓ:** Fontos, hogy a kertbe érkező látogató is könnyen megértse a térbeli bővítés logikáját, könnyen el tudjon igazodni és otthonosan érezze magát a kertben és épületben. A téri egységet egyrészt a közép-pontban elhelyezkedő, továbbra is jellemzően zárt homlokzatú zsinagóga képezi, másrészt a plasztikusan megszerkesztett körbefutó kerítésfal, amely külső térben kerti tárolóként, külső ülőpadként működik, belső térben pedig ruhátári tárolóként, mosdóblokkként, ill. épületüzemeltetési egységként. A két térfal között alakul ki az a folytonos tér, amelyben egy állású üvegfal képez határt aula és kert között, így a fizikai átjárás és vizuális kapcsolat maximálisan biztosított.
- "LEBEGŐ" ÉPÜLETTEST:** Az aula felett elhelyezkedő épülettest, mint a földtől elemelt - ráhelyezett - tárgy jelenik meg. Homlokzatai zártak, gondolatilag a belső rendezvényter fehér szalagjának pozitív párjaként is értelmezhető. Homlokzata művészi perforált fehér fa burkolat, mely a belső téri falburkolathoz hasonlóan vetíthető, így az előkertben akár kültéri vetítések is tartathatók. Az előudvar felé forduló homlokzat kialakítása finom építészeti hangsúlyt képezve hivatgatja az épület látogatóit.

ÚJ ÉPÜLETTEST:
A kifordított beépítés logikájának folytatásaként a zsinagóga déli fala mentén, a nyugati és keleti telekhatárok közé beékelődő új épülettestet helyezünk el

FEHÉR SZALAG A TÉR FELETT:
A régi imatér kortárs ünnepi ruhába öltözik, amely az akusztikai hangolás és a természetes fény koordinálása mellett biztosítja a flexibilis használathoz szükséges gépészeti (pl. légtechnika) és világábratészeti elemek elhelyezését is.

Környezettudatosság, épületgépészeti lehetőségek

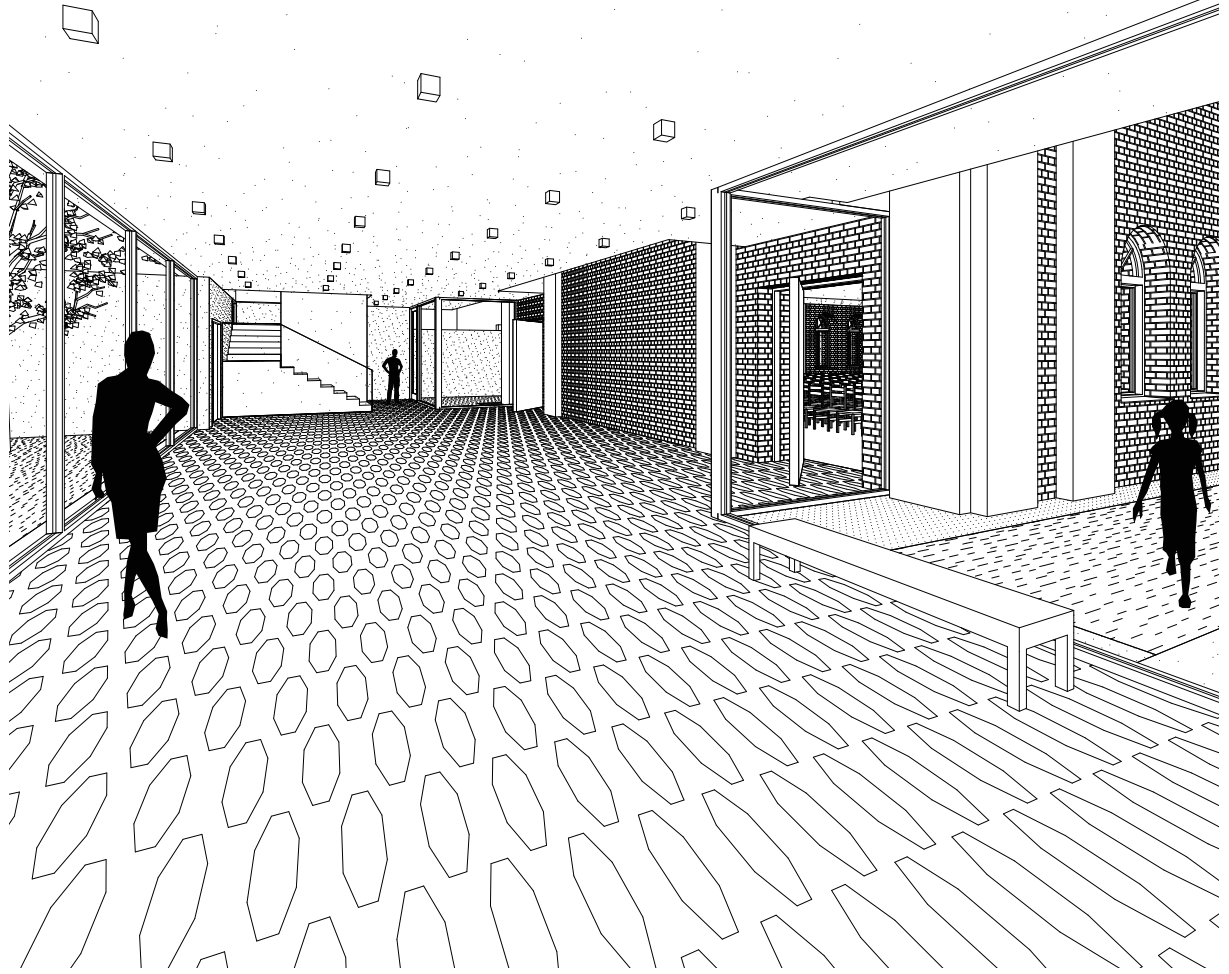
A XIX-XX század fordulóján épült magyarországi zsinagógák építészeti és műszaki megoldásaira jellemző, hogy koruk legkorszerűbb műszaki megoldásait tartalmazták. Ez többek közt a karsú acélszerkezetek belteri alkalmazásában nyilvánult meg. A zsinagóga átépítések, bővítések lehetőség nyílik arra, hogy átgondoljuk és újratelmezzük az épület működését, műszaki megoldásait a fenntarthatóság szempontjainak megfelelően és a régi épületet a XXI. század műszaki követelményeinek megfelelően újítsuk fel. A fenntarthatóság és környezettudatosság elveinek érvényesítésére a következő javaslatokat tesszük:

- ÚJRAHASZNOSÍTOTT ÉS ÚJRAHASZNOSÍTHATÓ ÉPÍTŐANYAGOK** alkalmazása: A "röghelyezett" új épülettest falszerkezeti előregyártott-újrahasznosított fa paneles építési rendszerrel épülnek. A funkcionális kerítésfal építése bontott téglá anyagból történik.
- HŐSZIGETELÉS:** A zsinagóga épület hőszigetelését mindenképp érdemes mérlegelni. Külső oldali hőszigetelés a műemlék épületen nem lenne szerencsés ezért belső oldali hőszigetelést javasolunk. A volt imatér várhatóan nem folyamatos használatú ezért a gyorsan felüthető belső oldali hőszigetelés jó műszaki megoldásnak tűnik. Nagyobb mennyiségű pára képződése nagy létszámú rendezvények esetén várható, ilyenkor azonban a légtechnikai rendszer biztosítja a pára elszívást. Az új építésű épületrészek térhatárolása emelt hőszigetelési képességű szerkezetekkel történik, így megelőzhető az alacsony energiás működés.
- ÁRNYEKOLÁS ÉS SZOLÁRIS HÖNYERESÉG:** Az új épületszárny déli homlokzata ideális helyzetben van: ezen a homlokzaton érdemes nagy üvegfelületet alkalmazni, amely által jelentős téli szoláris hőnyereség realizálható. A nyári felmelegedés ellen külső árnyékoló rendszer nyújt védelmet.
- FŰTÉS ÉS HŰTÉS RENDSZEREI:** Az épület fűtésének és hűtését talajszondás hőszivattyú-rendszer szolgálja ki. A keleti homlokzat melletti előkert ideális hely a talajszondák (akár későbbi ítemben történő) elhelyezésére. A új épületrész déli tájolás felé nyitott lapostetején napkollektorokat és napelemek telepítünk, melyek csökkentik a talajszondás fűtési rendszer és a használati melegvíz fogyasztás energiáját.

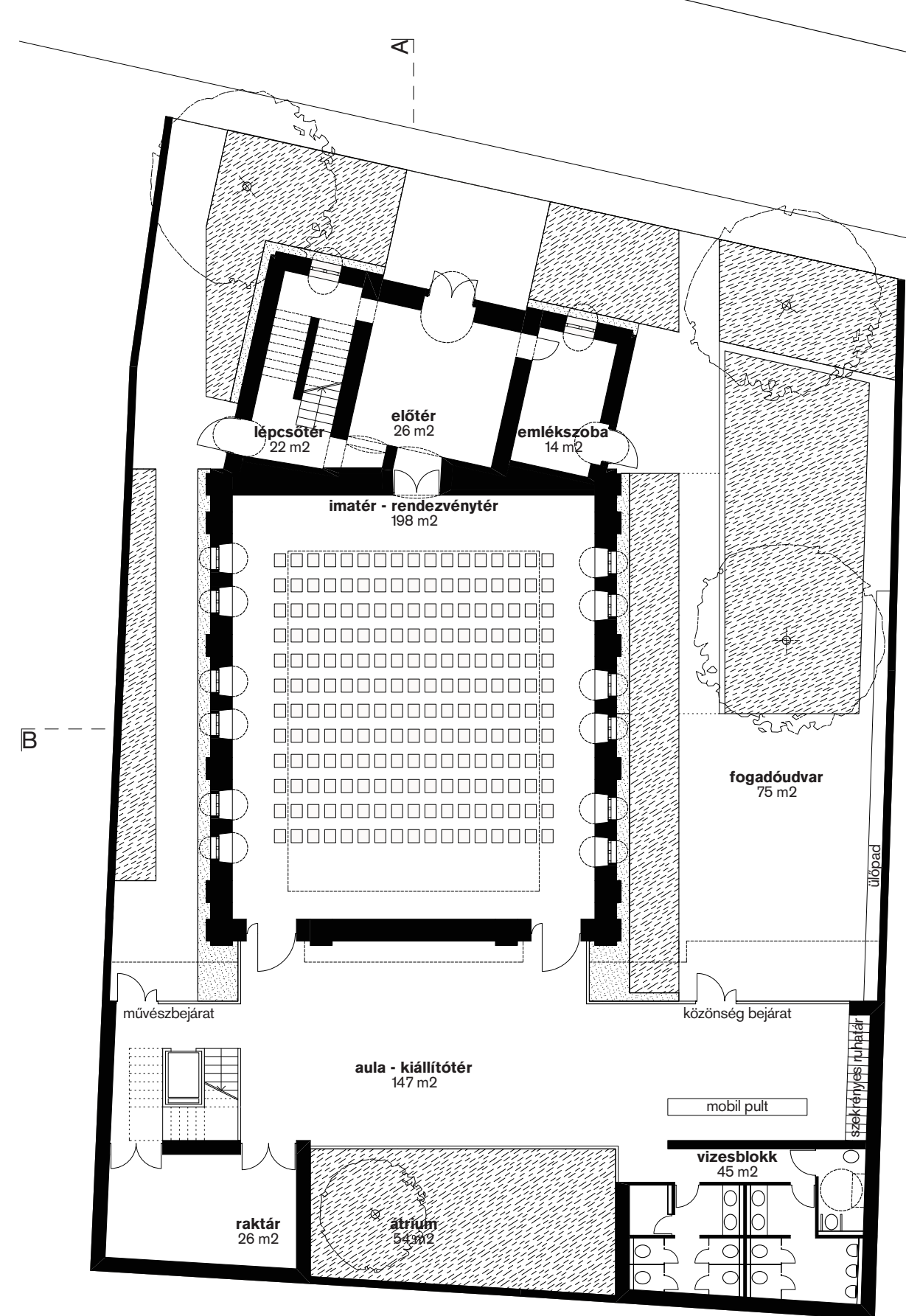
Robbantott izometria



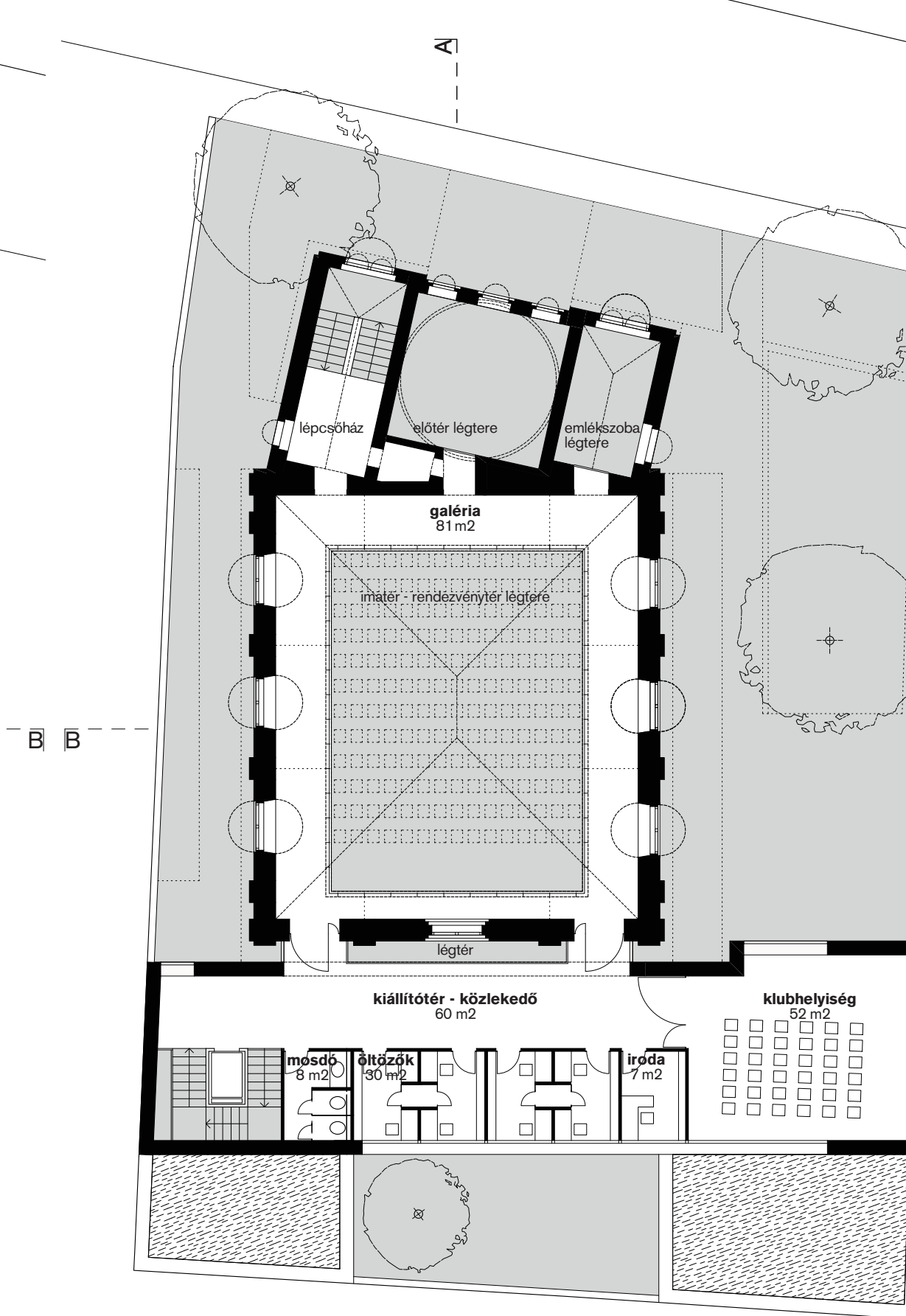
Gazdasági bejárat látványa



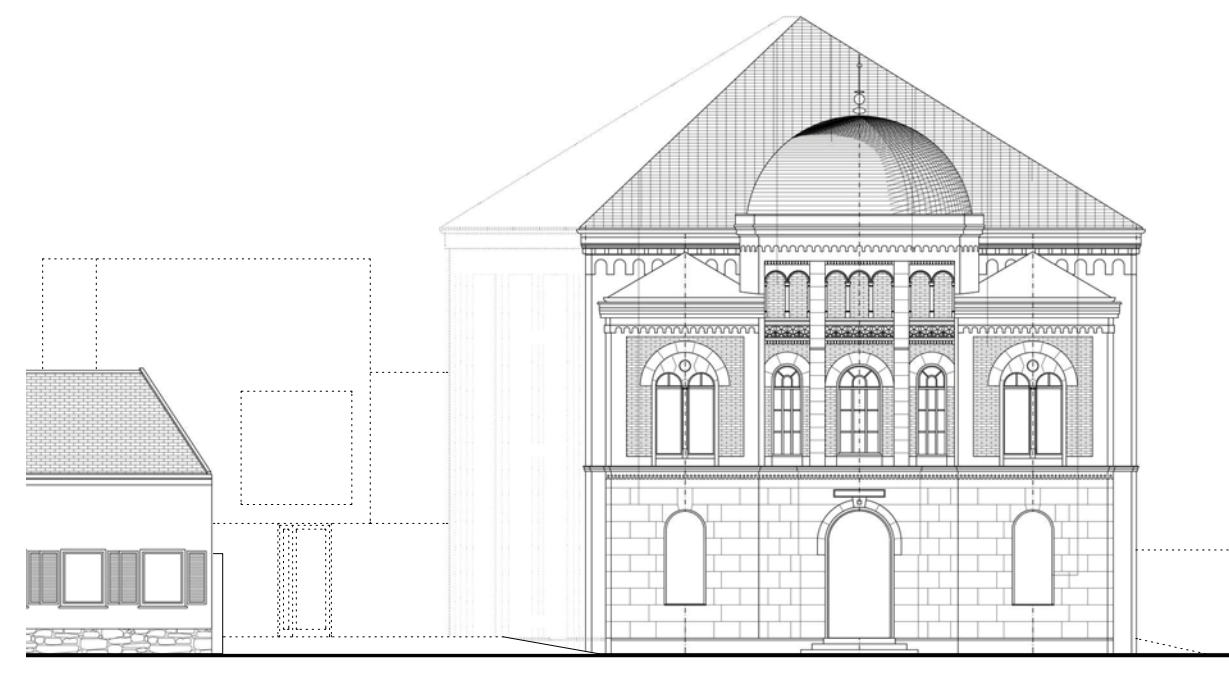
Aula látványa a látogatói bejárat felől



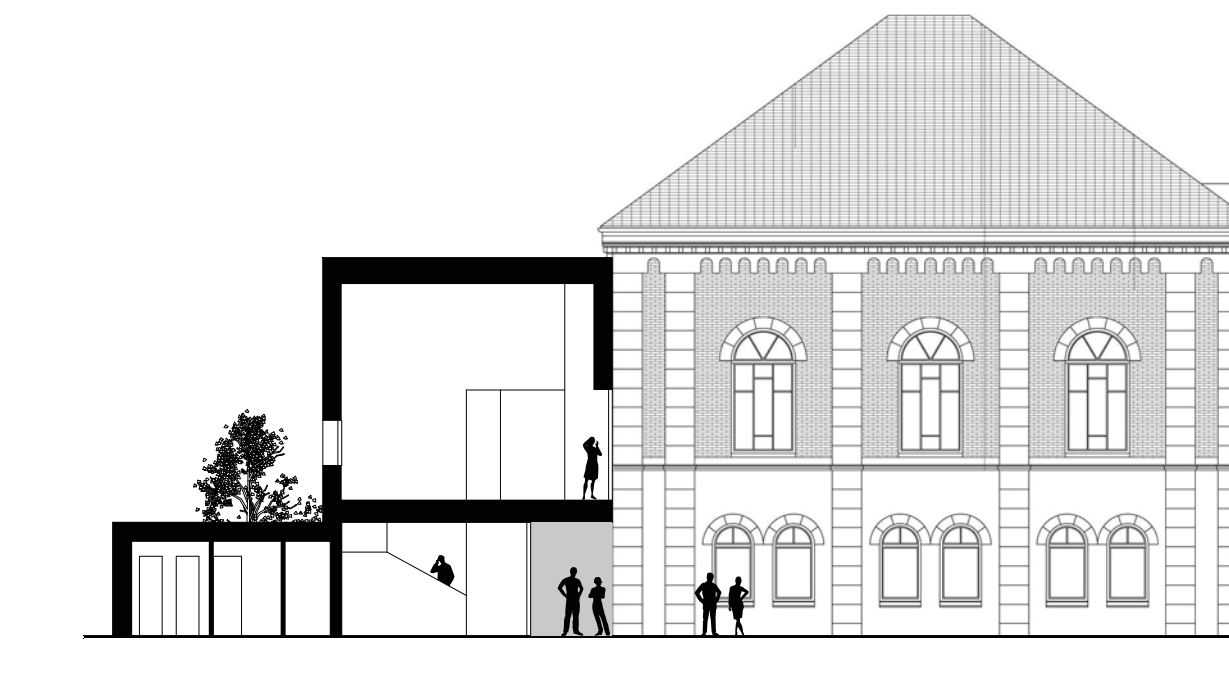
Földszinti alaprajz - M=1:200



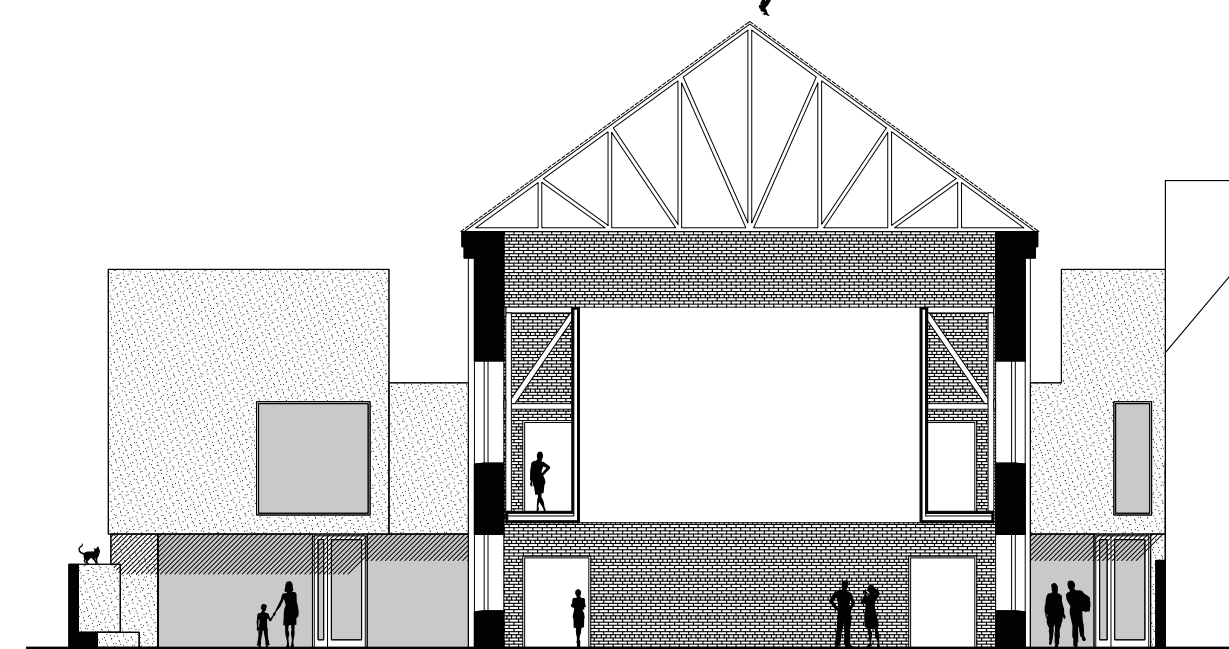
Emeleti alaprajz - M=1:200



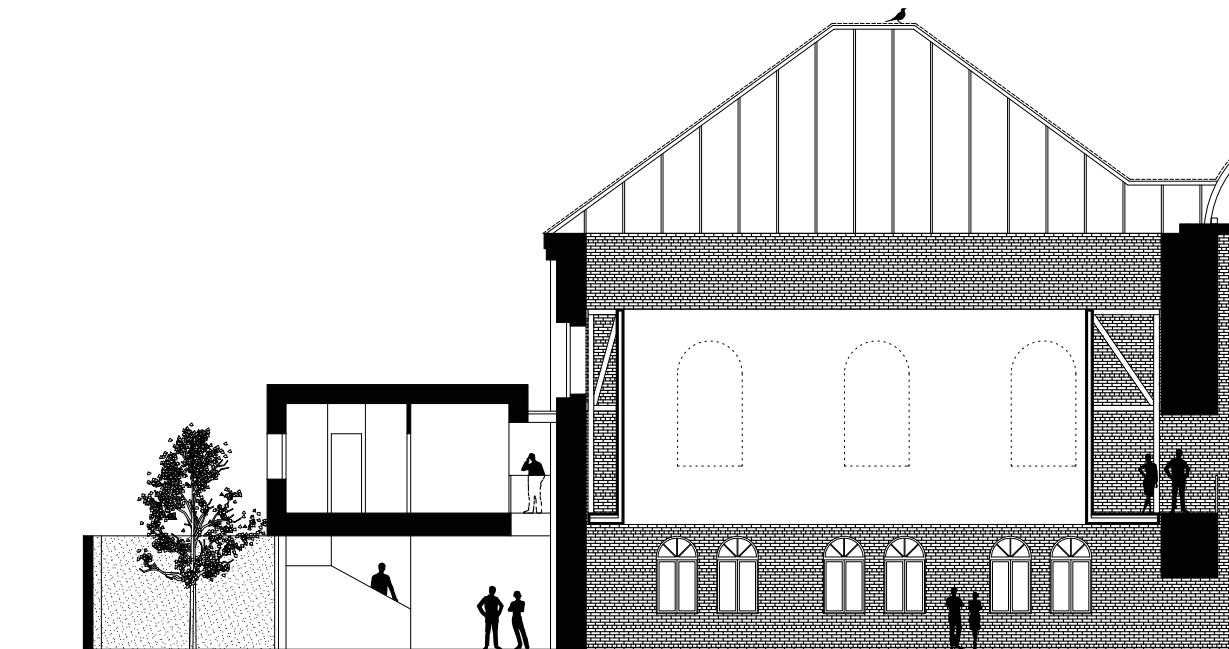
Északi, utcai homlokzat - M=1:200



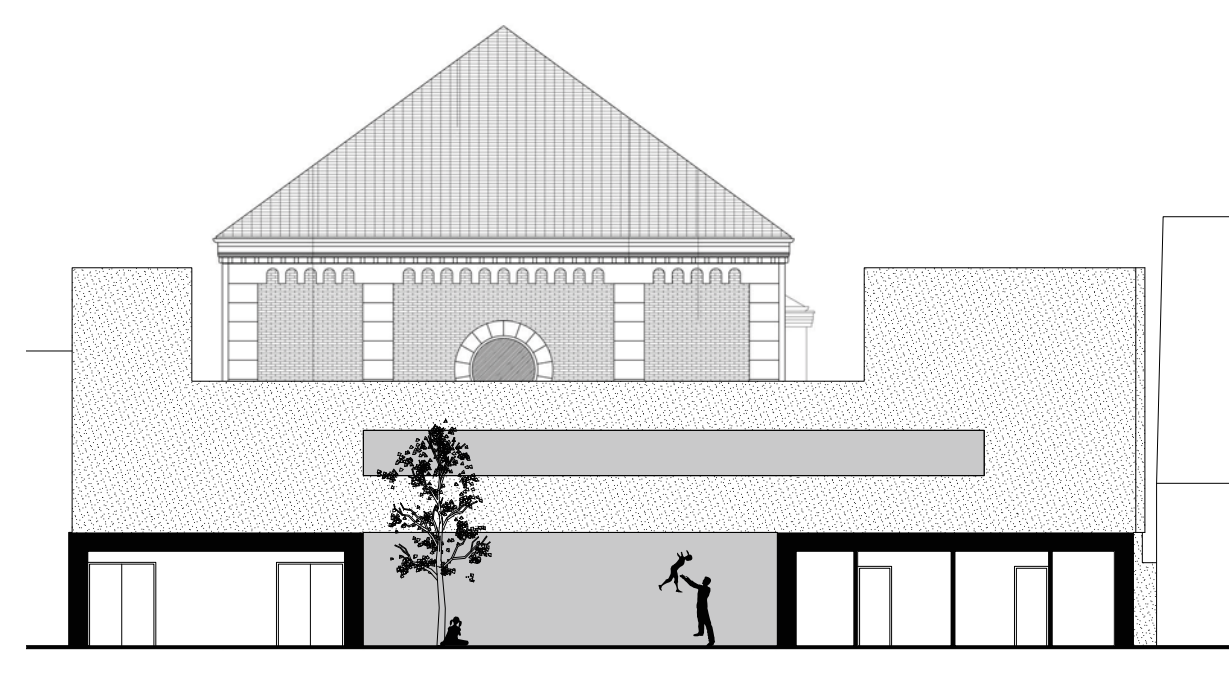
Keleti homlokzat, metszet a látogatói bejáraton keresztül - M=1:200



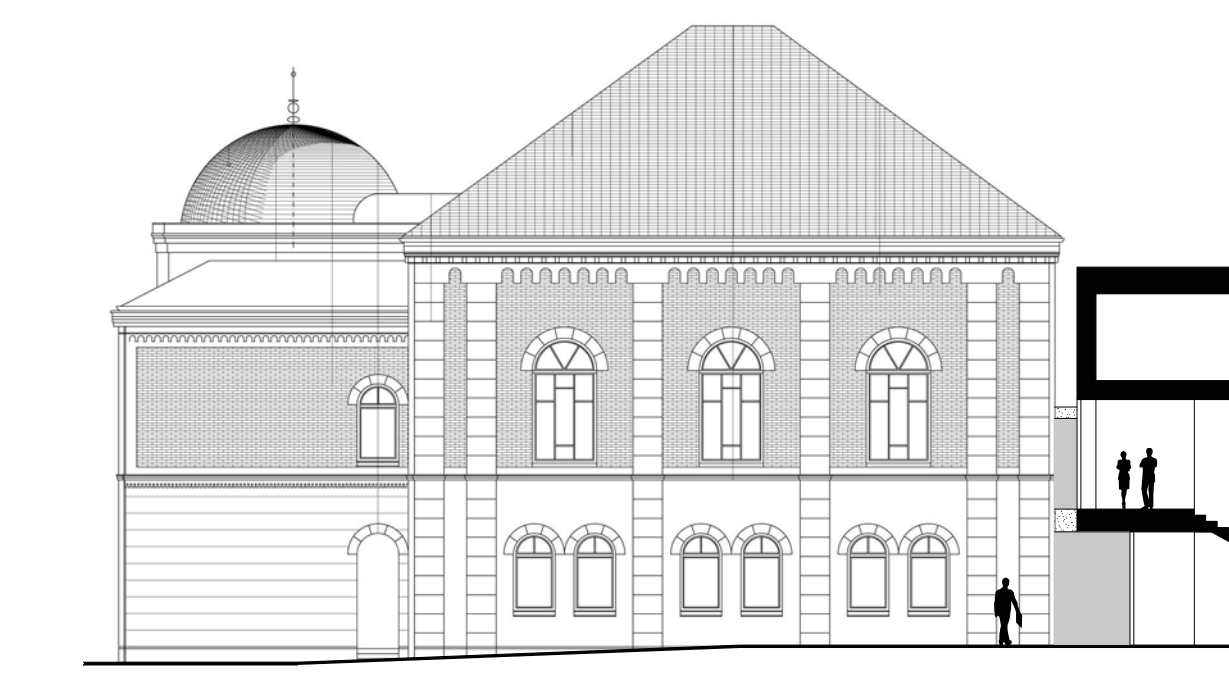
B-B metszet - M=1:200



A-A metszet - M=1:200



Déli homlokzat, metszet a bevillagító átriumon keresztül - M=1:200



Nyugati homlokzat, metszet a gazdasági bejáraton keresztül - M=1:200