



Műleírás Millenáris Széllkapu Ötletpályázat

Tervezési koncepció

Véleményünk szerint a köztér, közpark funkció újraértelmezését igényli a jelen összetett helyzet feloldása. Olyan megoldásnak kell születnie, amely megfelelő felvezetését nyújtja a Millenáris parknak (ahhoz szellemileg és megjelenésében igazodik), reagál a terület légszennyezettségi problémáira, épületek, fedett-nyitott terek, közfunkciók, az ipar- és építészettörténeti múlt és a fenntarthatóság elemeinek összetett felhasználásából építkeznek, és mindenképp többet tud annál, amit egy hagyományos zöldterület adni képes a városnak. Ugyanakkor képes betölteni azt az űrt is, hogy a budai oldalon régóta nincs egy olyan tér és központ, mely a Budán élő, mozgó fiataloknak biztosít tanuló- és találkozópontra egy közlekedésileg frekventált helyen.



Terveink szerint a területen egy olyan vegyes térhasználat alakítható ki, ahol a Margit körút felől hívogató zöldfelület és széles bevezető sétány fogadja a városlakót, az „M jelű csarnoképület” és a „Melegpörgető” részleges megtartásával jelentős közforgalmat bonyolító kulturális funkció - *Tudástár* - alakítható ki, az épület és a Millenáris között pedig védett városi tér található meg a helyét. A Mamut II. és a tervezési terület között kialakuló szélcsatornába telepített függőleges tengelyű szélturbinákkal járulunk hozzá a park elektromos energiaigényéhez, a tetőn esővizet gyűjtünk, amit a zöldfelület locsolására használunk fel, tehát egy önfenntartásra törekvő kisvárosi csomópontot hozunk létre, ami példaértékű lehet minden városléptékben gondolkozó beavatkozás számára.

A kert

A Margit körút felől változó magasságú kiemelt és térszínen maradó sávos elrendezés zöldfelületet terveztünk, ami hívogató kontrasztot mutat a forgalmas útszakasz lehasznált térbővületeihez képest. A zöldfelület felfut az épület oldalhomlokzatára, zöldhomlokzattal oldja a széles épület geometriáját, szerethetővé teszi azt. A zöldfelületet változó magasságú és habitusú fákkal szeretnénk beültetni, amelyek jól tűrik a városközponti környezetet, pl.: japánakác (*Sophora japonica*), gömb szivarfa (*Catalpa bignonioides Nana*), kínai császárfű (*Paulownia elongata*). Az átkötő sétány mellett fedett ülőfelületek alakulnak ki, itt kap helyet a szélturbinák sora, és a Ganz történetét bemutató fotókiállítás.

A csarnok és a Millenáris között védett burkolt tér alakul ki vonalas elrendezésű változó burkolattal, itt igyekeznénk bontott anyagokat felhasználni, mint pl. a csarnokban található meglévő fakocka burkolat, kiskockakő, stb. A téren interaktív vízfelület, gördeszkapálya, leülő felületek kaphatnak helyet. A meleggörgető lecsupaszított felülete kívül belül mászófalként használható, így „bejárható ipari emlék” lehetne belőle, a vasbeton szerkezet lecsupaszítása után erőteljes szoborszerű elemként jelenhet meg a tér lezárásaként, külső oldala vetítőfelületként használható a tér felől.



Tudástár

A csarnoképület déli oldalán két főállásnyi épületrészt visszabontunk, itt fedett nyitott bejárati térrész alakul ki. Ez részben elősegíti a szükséges keresztirányú átszellőzést, részben elegáns bejárást biztosít az épületbe. Az északi oldalon az utcafronti, rossz állapotú épületet és egy főállásnyi csarnokot lebontunk, így itt is kialakul egy fedett előtér a Kistrókus utca felé. A Tudástár alapja egy digitális és hagyományos könyvtári funkciót, kávézót, könyvesboltot és emeleti közösségi irodákat - inkubátort és pálmaházat magában foglaló vegyes használatú épület, mely a helyieknek nyújt kulturális „fogyasztanivalót”. Kiszolgálja a kerületi lakosokat, a környező iskolákat, átutazókat, kezdő vállalkozókat, időseket és fiatalokat, mindenkit, aki vásárlás helyett kulturális feltöltődésre vágyik. A tervezett funkciók kiegészítik a Millenáris meglévő szolgáltatásait, nem konkurálnak a kialakult használattal. Az épület új arculata átértelmezi a meglévő ipari jelleget, a körút felé zöldhomlokzattal, a belső tér felé színes tárgyaló és munkahely dobozokkal oldódik fel a szigorú ipai építészet.

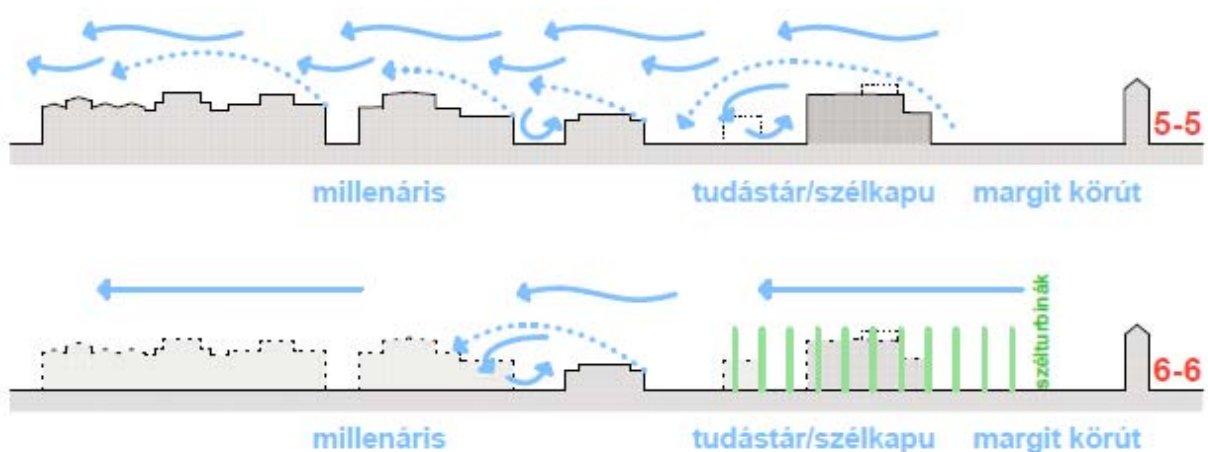


Közlekedés

A tervezési terület gyalogosan jól megközelíthető minden irányból, a Millenáris-sal való összenövése csak akkor képzelhető el, ha a két terület közötti útszakaszt korlátozott forgalmúvá tesszük. A Mamut II. ki- és behajtója továbbra is működhet az által, ha a bevásárlóközpont melletti teleksávot autóforgalom céljára jelöljük ki, és egyirányú forgalommal rákötjük a Margit körútra.

A szél

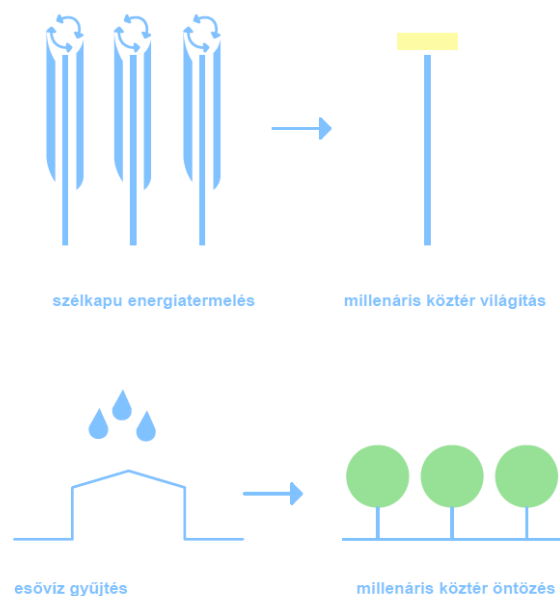
Légszennyezettség, légmozgás szempontjából a légkörnek a 200 – 2000 méter vastag rétegét, az *atmoszférikus határréteget* érdemes vizsgálnunk, mivel ez az emberi tevékenység színtere, ebben vannak a szennyező források is. E réteg áramlási rendszere határozza meg a kibocsátási helytől elsodródó szennyeződés mozgását, hígulását, ülepedését. A határrétegben lévő áramlás rendezetlen, gomolygó, turbulens mozgás, egymással kölcsönhatásban lévő mechanikai és termikus eredetű turbulens örvények bonyolult rendszere. A szennyezés három mozzanata a kibocsátás (emisszió), transzmisszió (szállítás) és imisszió (koncentráció). A közlekedési útvonal szennyezés szempontjából vonalforrásnak tekinthető.



Kijelenthető, hogy a 35 méter magas körüti irodaépület lebontásával átalakulnak az áramlási viszonyok a területen. Az átalakulás szélcsatornában is könnyen igazolható, mint ahogy azt tette tanulmányában BME Áramlástan Tanszéke a Mamut II. építéséhez készített tanulmányában. A terület belsejében részlegesen megmaradó épületünk a fenti ábra szerint igazolhatóan nem lesz magasabb, mint a mögötte álló Millenáris épületek, ahol a sűrű beépítés miatt az áramlás felemelkedése figyelhető meg, így az általunk megmentendő épület csak annyiban érinti az áramlást, hogy az épületek között kialakuló leválási buborékok hatnak egymásra, de semmiképpen nem változtatják meg érdemben a lehetséges kialakuló légmozgást, tehát nem érintik a jelentős mértékben a terület átszellőzését.

Megvalósíthatóság, költséghatékonyság, fenntarthatóság

Mivel a leendő közpark vonzerejét a parkban található épületek és a bennük elhelyezett értékes szolgáltatások is növelni tudják, ezért logikus döntés egy közparkba építményeket elhelyezni. Mivel a területen vannak használható épületeink, ezért célszerű ezekkel gazdálkodnunk a kiírói célok figyelembevételével. A tervezett épületkialakítás nem jelent nagy beruházást, a meglévő épületszerkezetet kell felruházni a megfelelő belső tartalommal, illetve elbontani a felesleges részeket.



A melegpörgető és a csarnok bemutatása építészettörténeti és ipartörténeti értelemben fontos, mindamelllett jelentősen költséghatékonyság a megmentésük és használatuk. A zöldfelületek és burkolt térrészek kialakítása az egyszerű formák és anyaghasználat okán viselhető terheket jelentenek a beruházó részére. A terv újszerűsége a fenntarthatóság gondolatában rejlik. A szélcsatornában megtermelt energiával megvilágított és az esővízgyűjtéssel öntözött közpark újfajta fenntartói gondolkodásmódot enged meg és példaértékű lehet a későbbi beruházások során.

VIZSGÁLATOK

MEGKÖZELÍTÉS



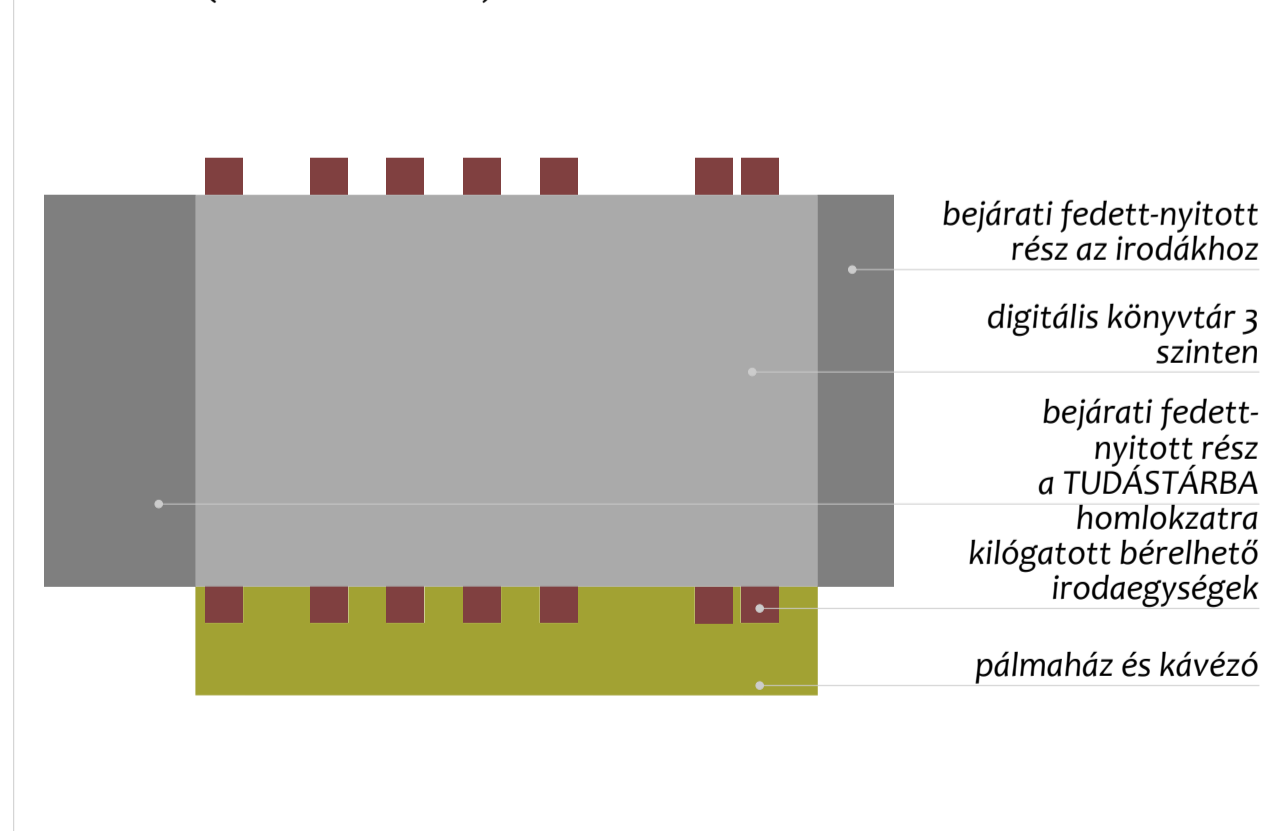
FUNKCIÓ



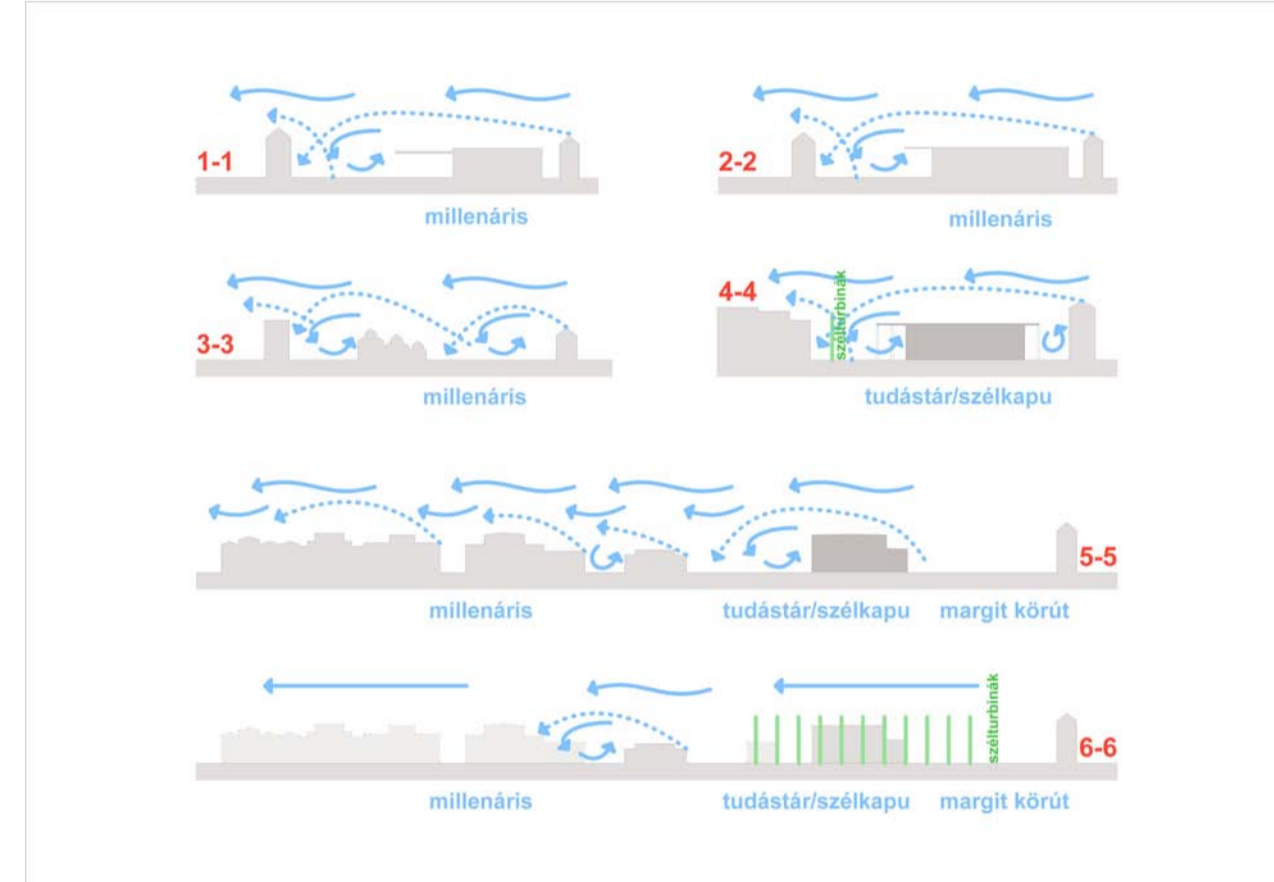
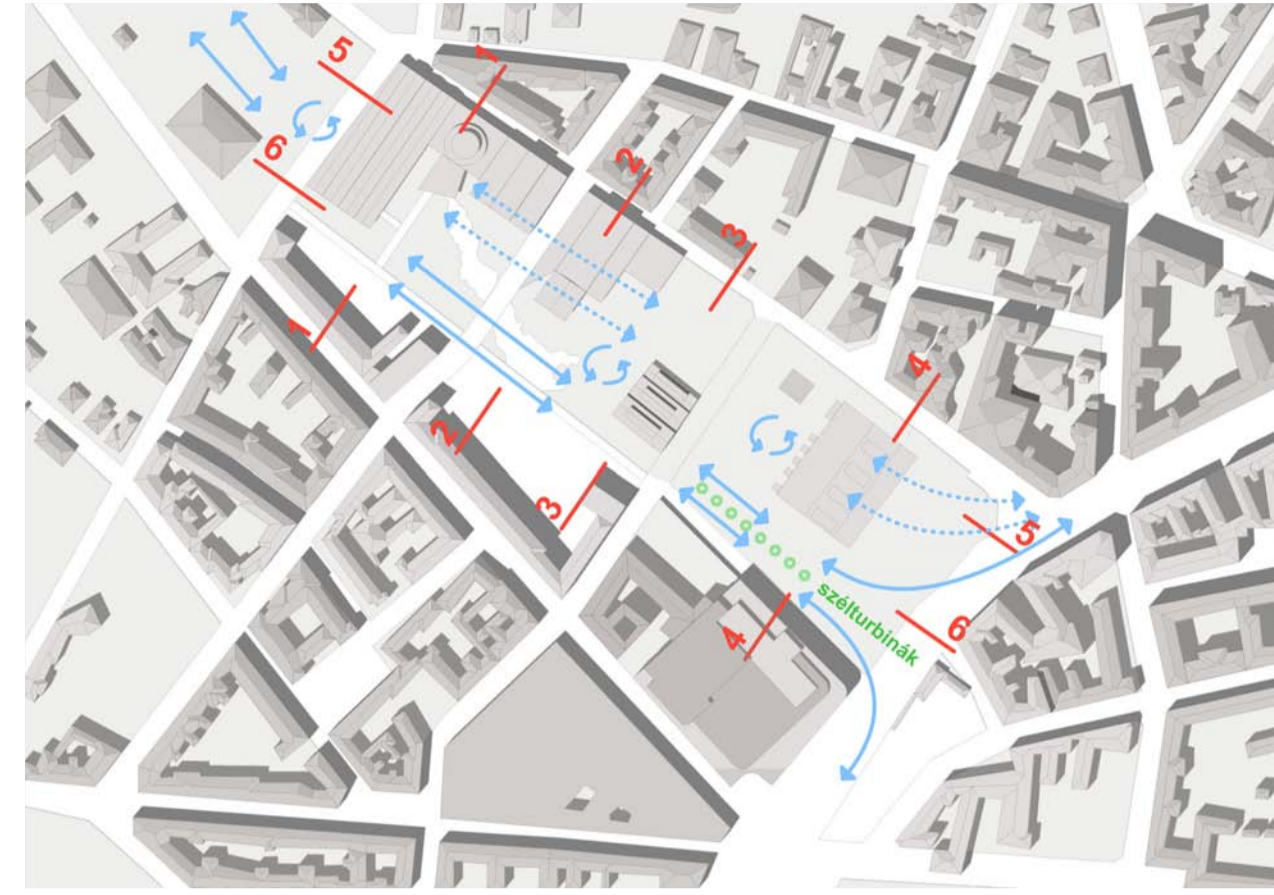
ZÖLDFELÜLET



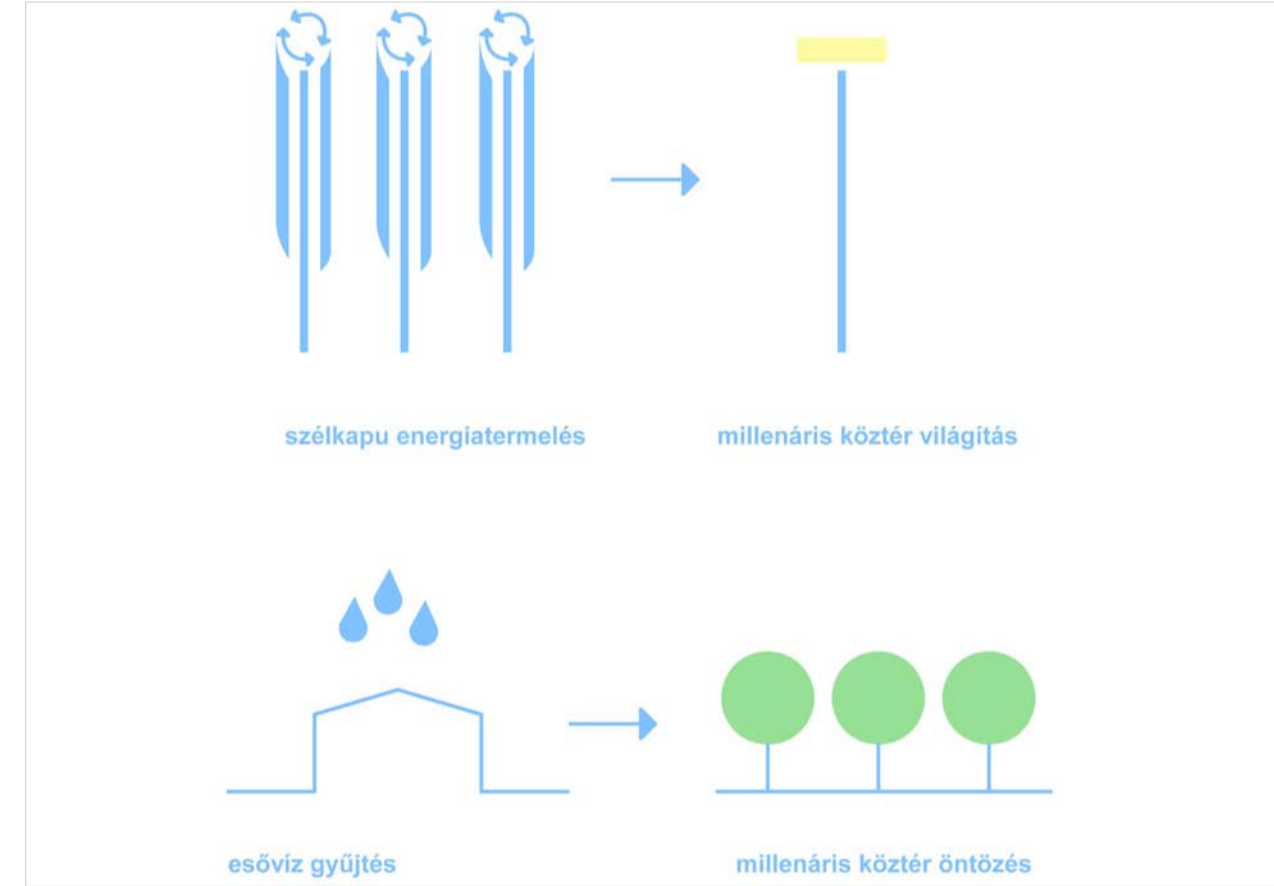
TUDÁSTÁR (CSARNOKEPÜLET) ALAPRAJZI SÉMA



LEVEGŐ ÁRAMLÁSÁT BEMUTATÓ ÁBRÁK - TEREPMETSZETEK



A TERMÉSZETI KINCSEK HASZNOSÍTÁSA



A szél

Légszennyezettség, légmozgás szempontjából a légkörnek a 200 - 2000 méter vastag rétegét, az *atmoszférikus határreteget* érdemes vizsgálunk, mivel ez az emberi tevékenység szintere, ebben vannak a szennyező források is. E réteg áramlási rendszere határozza meg a kibocsátási helytől elsodródó szennyeződés mozgását, hígulását, ülepedését.

Kijelenthető, hogy a 35 méter magas körüli irodaépület lebontásával átalakulnak az áramlási viszonyok a területen. Az átalakulás szélcsatornában is könnyen igazolható, mint ahogy azt tette tanulmányában BME Áramlástan Tanszéke a Mamut II. építéséhez készített tanulmányában. A terült bejében részlegesen megmaradó épületünk a fenti ábra szerint igazolhatóan nem lesz magasabb, mint a mögötte álló Millenáris épületek, ahol a sűrű beépítés miatt az áramlás felemelkedése figyelhető meg, így az általunk megmentendő épület csak annyiban érinti az áramlást, hogy az épületek között kialakuló leválási buborékok hatnak egymásra, de semmiképpen nem változtatják meg érdemben a lehetséges kialakuló légmozgást, tehát nem érintik a jelentős mértékben a terület átszellőzését.

LÁTVÁNYRAJZOK

A TUDÁSTÁR FŐBEJÁRATA - a sétány mentén fedett és nem fedett padok. A sétányt kísérő fal mentén (szemben a főbejáratral) a Ganz itteni gyárának bemutatása fotók segítségével



MADÁRTÁVLA TI KÉP



ALKALMAZOTT

ANYAGOK, TÁRGYAK
CORTEN, TÉGLA, BETON, NÖVÉNYZET



KÜLÖNBÖZŐ TÉRBURKOLATOK



FORMATERVEZETT PADOK



BURKOLATOK SZÍNJÁTÉKA



FORMATERVEZETT VILÁGÍTÁS



VERTIKÁLIS SZÉLTURBINÁK



FORMATERVEZETT SZEMETES, IVÓKÜT



Tervezési koncepció

Véleményünk szerint a köztér, közpark funkció újraértelmezését igényli a jelen összetett helyzet feloldása. Olyan megoldásnak kell születnie, amely megfelelő felvezetését nyújtja a Millenáris parknak (ahhoz szellemileg és kinézetében igazodik), reagál a terület légszennyezettségi problémáira, épületek, fedett-nyitott terek, közfunkciók, az ipar- és építészettörténelmi múlt és a fenntarthatóság elemeinek összetett felhasználásából építkeznek, és mindenképp **többet tud arról, amit egy hagyományos zöldterület adni képes a városnak.** Ugyanakkor képes betölteni azt az űrt is, hogy a budai oldalon régóta nincs egy olyan tér és központ, mely a Budán élő, mozgó fiataloknak biztosít **tanuló- és találkozó** pontot egy közlekedéssélg frekvenciált helyen.

Terveink szerint a területen egy olyan vegyes térhasználat alakítható ki, ahol a Margit körút felől hívogató zöldfelület és széles bevezető sétány fogadja a városlakót, az „M jelű csarnoképület” és a „Melegpörgető” részleges megtartásával jelentős közforgalmat bonyolító kulturális funkció - *Tudástár* - alakítható ki, az épület és a Millenáris között pedig védett városi tér találhatja meg a helyét. A Mamut II. és a tervezési terület között kialakuló szélcsatornába telepített függőleges tengelyű *szélturbinákkal* járunk hozzá a park elektromos energiaigényéhez, a tetőn esővizet gyűjtünk, amit a zöldfelület locsolására használunk fel, tehát egy *önfenntartásra törekvő kis városi csomópontot hozunk létre*, ami példaértékű lehet minden városleptékben gondolkozó beavatkozás számára.

TUDÁSTÁR 01

Millenáris Széllkapu Ötletpályázat - pályázati azonosító: 671189
digitális könyvtár és nyitott irodák

HANGULATKÉPEK

HELYSZÍNRAJZ M=1:500

1 HOMLOGZATRA LÓGATOTT IRODÁK



2 ZÖLDHOMLOKZAT



3 TÖBBSZINTES KÖNYVTÁR



4 INTERAKTÍV SZÖKŐKÚT



5 GÖRDESZKAPÁLYA



6 MÁSZÓFAL



LÁTVÁNYRAJZOK

NÉZET A MARGIT KRT FELŐL



NÉZET A FÉNY UTCA FELŐL



többszintű növényzet, mely befolyik a burkolt felületre

ipari műtárgy vasbetonig visszabontva, benne wc, homlokzatán mászófal
korlátozott gépkocsiforgalom a biztonságos gyalogosközlekedés érdekében a millenáris felé

gördeszkások helye

meglévő, megmaradó csarnoképület visszabontva - TUDÁSTÁR

homlokzatra lógatott bérelhető irodaegységek
új városi tér
parkosított terület, többszintű növényzet

interaktív szökőkút

esővíztározó

pálmaház és kávézó

gyalogutak a többszintű növényzet között padokkal

falba süllyesztett padok

átjárók a sétányhoz fedett kerékpártároló

fedett találkozóponatok, ülőkék

a sétány vonalán a burkolt falon elhelyezett világított képsor, leírás a Ganz történetéről

szélturbinák sora

parkosított sáv, átjárókkal

gépkocsi-forgalom a körút felé

NÉZET A MARGIT KRT FELŐL - SÉTÁNY, TUDÁSTÁR, KERT



HÁTSÓ HOMLOKZAT, MELEGPÖRGETŐ, ÚJ VÁROSI TÉR



NÉZET A MARGIT KRT FELŐL - SZÉLTURBINÁK



INTERAKTÍV SZÖKŐKÚT, HOMLOKZATRA LÓGATOTT IRODÁK



BEJÁRAT A TUDÁSTÁRBA A SÉTÁNYRÓL

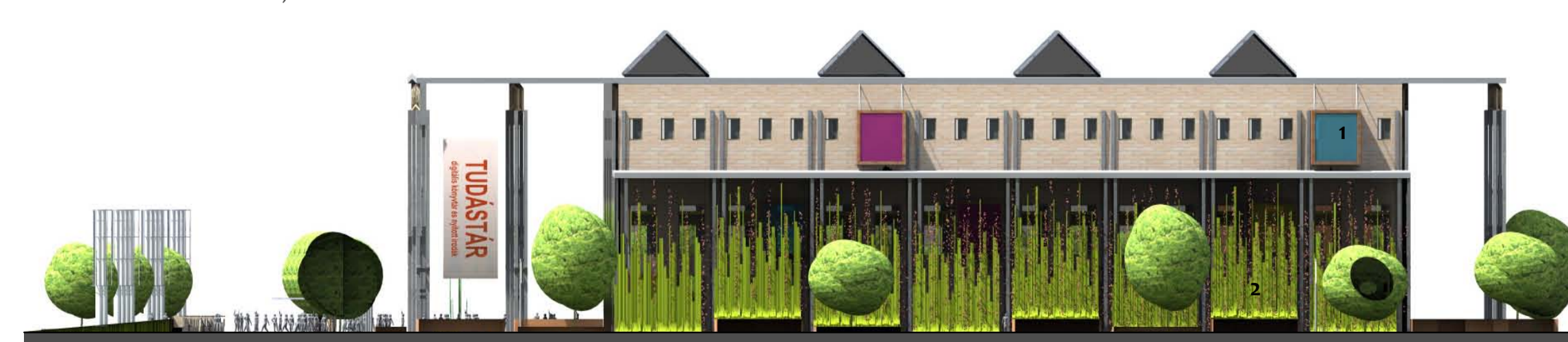


BEJÁRAT A RÓKUS UTCA FELŐL AZ IRODÁKBA



HOMLOKZATI KÉPEK - TEREPMETSZET A TELEKRŐL

HOSSZANTI HOMLOKZAT, A MARGIT KRT FELŐL



FŐBEJÁRAT A SÉTÁNY, MAMMUT FELŐL



A kert és a TUDÁSTÁR

A Margit körút felől változó magasságú kiemelt és térszínén maradó sávok elrendezésű zöldfelületet terveztünk, ami hívogató kontrasztot mutat a forgalmas útszakasz lehasznált térbüveleteihez képest. A zöldfelület felfut az épület oldalhomlokzatára, zöld homlokzattal oldja a széles épület geometriáját, szerethetővé teszi azt. A zöldfelületet változó magasságú és habitusú fákkal szeretnénk beültetni, amelyek jól tűrik a városközponti környezetet, pl.: japánakác (*Sophora japonica*), gömb szivarfa (*Catalpa bignonioides Nana*), kínai császárfa (*Paulownia elongata*). Az átkötő sétány mellett fedett ülőfelületek alakulnak ki, itt kap helyet a szélturbinák sora. A csarnok és a Millenáris között védett burkolt tér alakul ki vonalas elrendezésű változó burkolattal, itt igyekeznénk bontott anyagokat felhasználni, mint pl. a csarnokban található meglévő fakocka burkolat, kiskockák, stb. A téren interaktív vízfelület, gördeszkapálya, leülő felületek kaphatnak helyet. A Melegpörgető lecsupaszított felülete kívül belülről mászófalként használható, így „bejárható ipari emlék” lehetne belőle, a vasbeton szerkezet lecsupaszítása után erőteljes szoborszerű elemként jelenhet meg a tér lezárásaként, külső oldala vetítőfelületként használható a tér felől. A Tudástár alapja egy digitális és hagyományos könyvtári funkciót, kávézót, könyvesboltot és emeleti közösségi irodákat - inkubátort és pálmaházat magában foglaló vegyes használatú épület, mely a helyieknek nyújt kulturális „fogyasztóanyagot”.