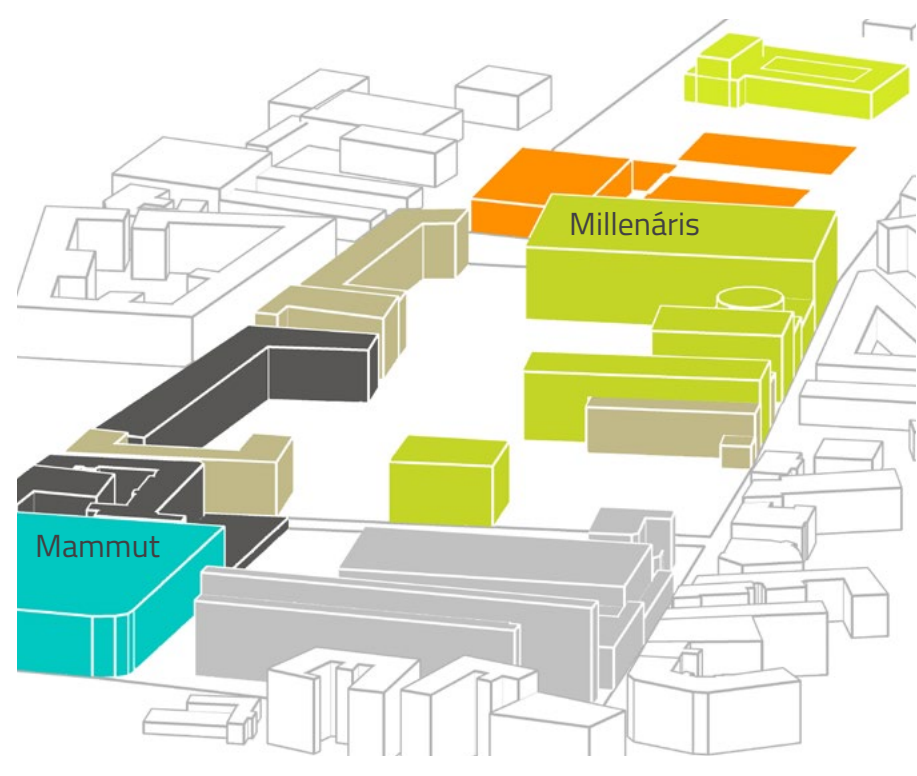


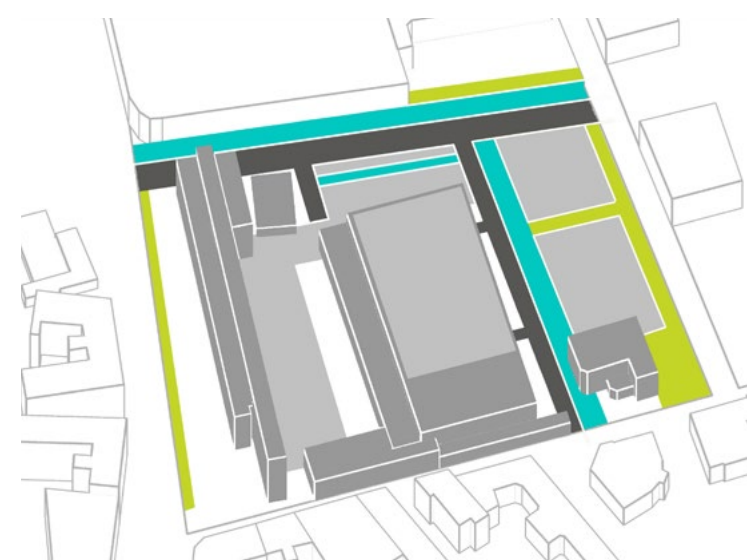
## \* MEGLÉVŐ ÁLLAPOT VIZSGÁLATA

Áttekintő funkcióvizsgálat



- kulturális intézmény
- lakóház
- sportpálya
- bevásárló központ
- irodaház
- alulhasznált épületek

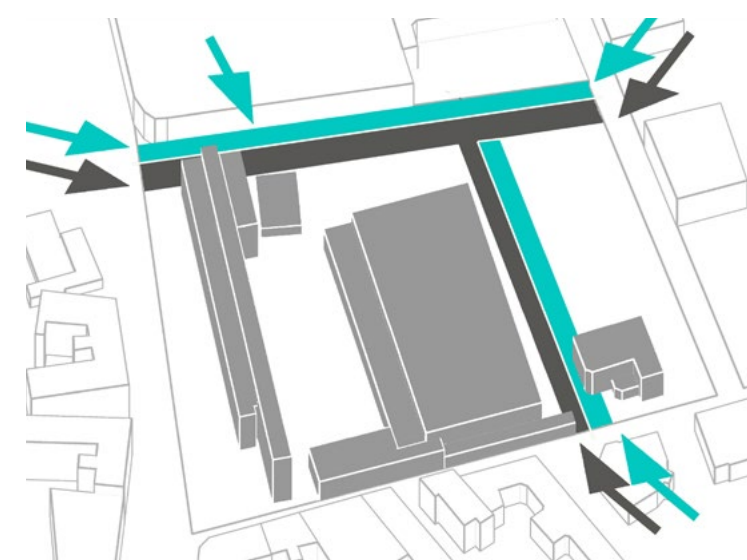
Jelenlegi területhasználat



A terület elhanyagolt barnamezős övezet. Jellemző a használaton kívüli degradált felületek és a rossz állapotban lévő növényállomány. Parkolási funkció és átjárás jellemző.

- zöldfelület
- autóút
- gyalogos út
- parkoló

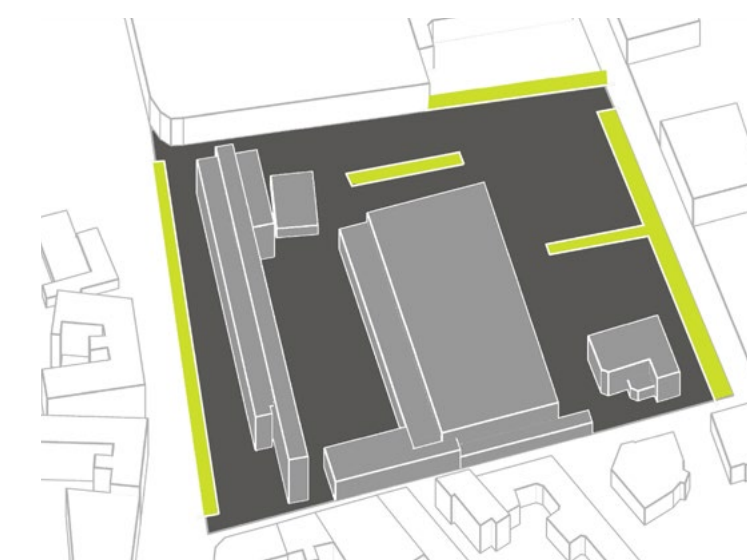
Forgalmi irányok, bejáratok



A gyalogos áthaladás döntően a körút és a Millenáris park felől a bevásárló központ oldalában a legjelentősebb. A gépjárművek kizárólag parkolási céllal jönnek a területre. A területen csak részben elkülönítettek a forgalmi rendek.

- autóút
- gyalogos út

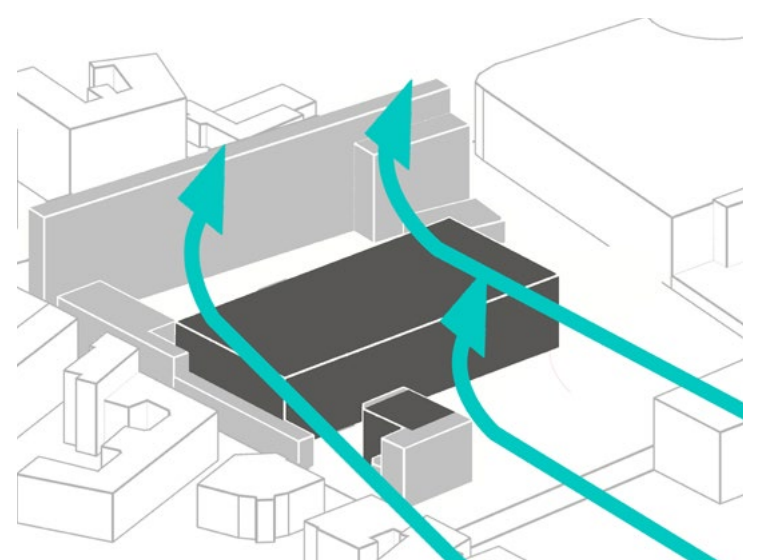
Zöldfelület és burkolat aránya



Jelenleg a terület több, mint 90%-a degradálódott burkolt felület. A meglévő faállomány nagy része rossz minőségű talajban gyengén fejlődik, ezek helyére új telepítéseket javasolunk. A körút felőli nyugati ostorfa sort és a Mammut mögötti szilfa sort megőrzendőnek ítéljük.

- zöldfelület
- burkolat

Szelláramlás, épületek

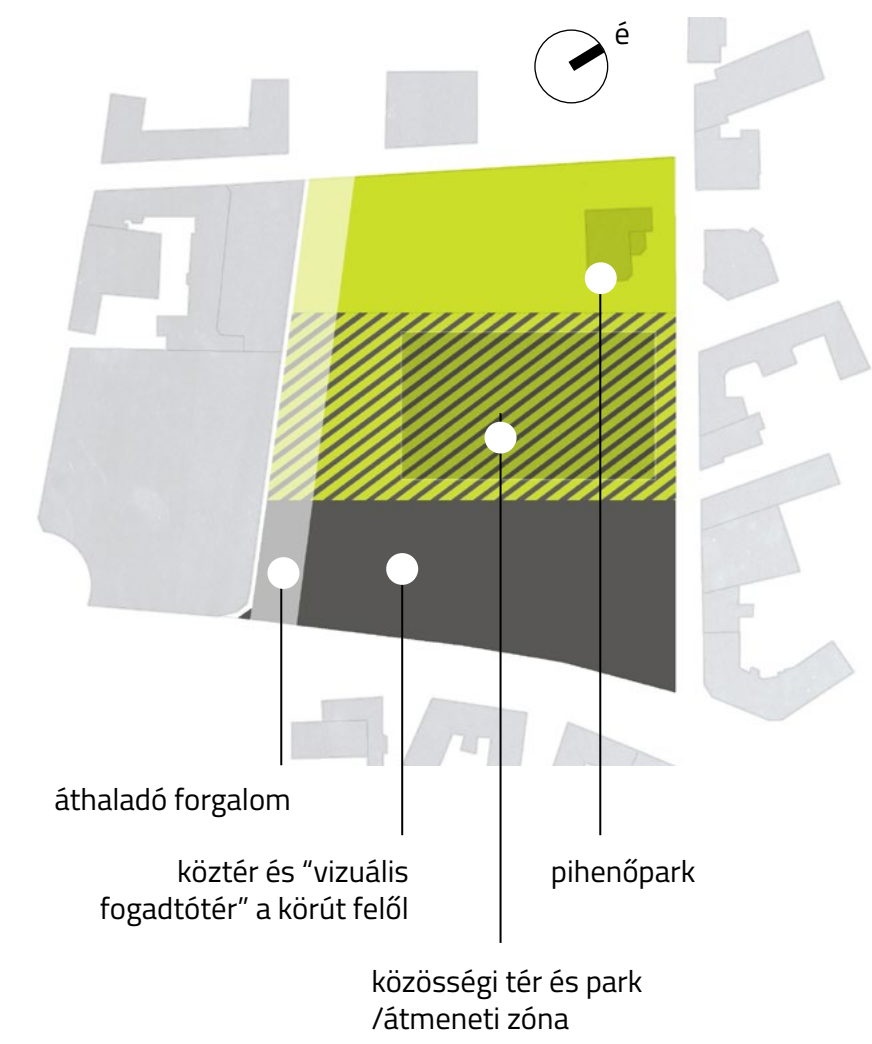


A régi Gazdasági és Közlekedési Minisztérium épülete a tervezési területet teljesen leválasztja Margit körütről. A budai hegyek felőli friss levegő áramlását megakadályozza a körút felé.

- bontandó épület
- maradó épület

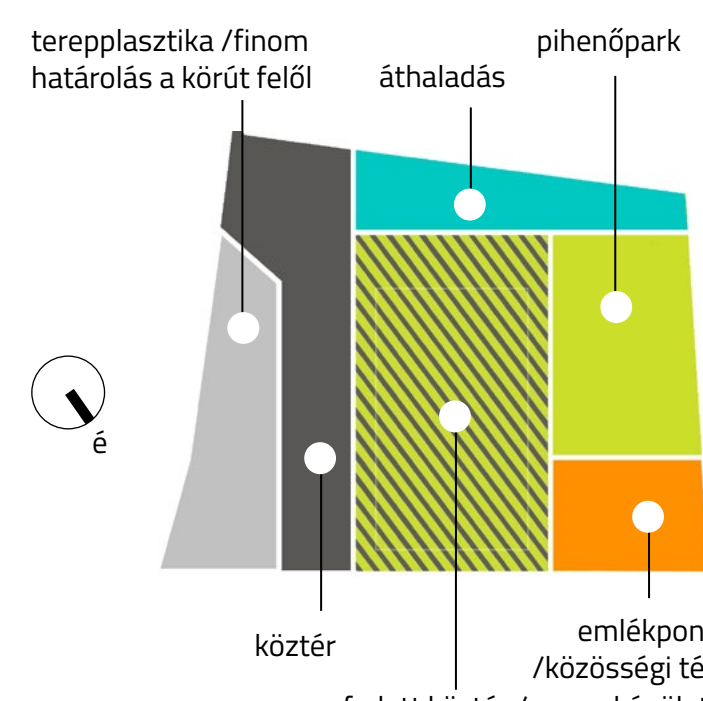
## \* KONCEPCIÓ

Funkciósvéma

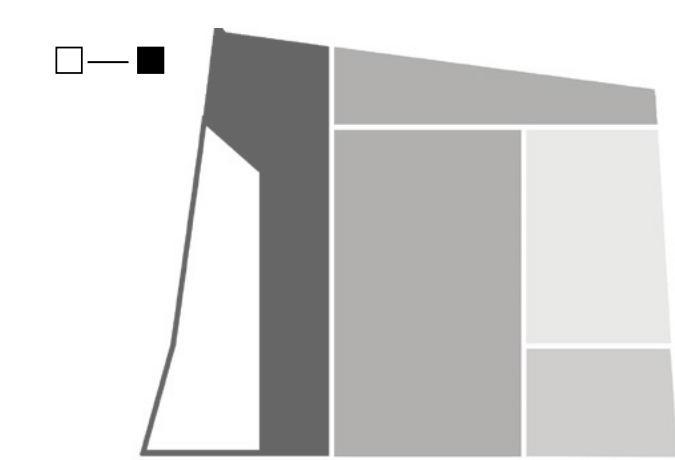


Konceptiónk lényege a terület hármas tagolása, amely során a telek egy mozgalmas köztéri minőségből fokozatosan válik csendes parkká. Az átmeneti zóna a telek közepén álló csarnok köré szerveződik, így egy nyitott, állandó tartózkodásra alkalmas növényzettel gazdagított közösségi tér jön létre.

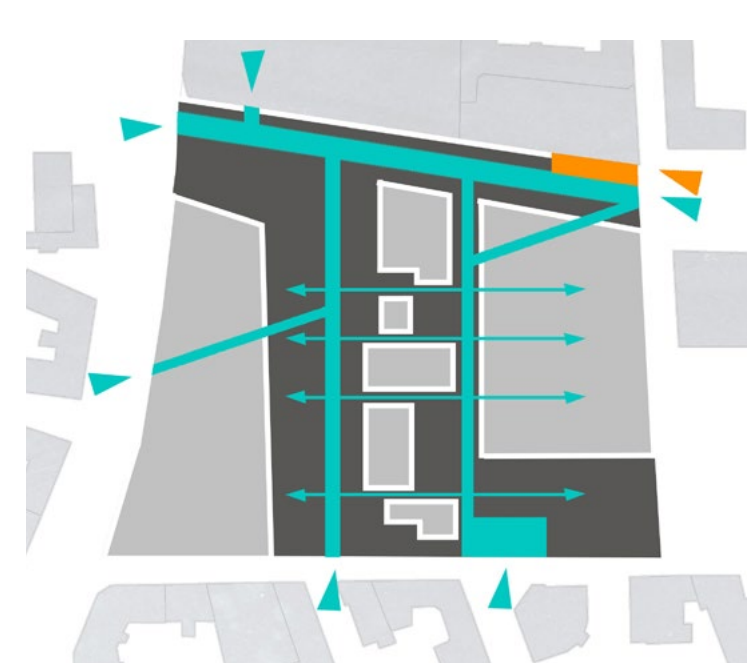
Területi tagolás



Területhasználat intenzitása



Megközelítés, haladási irányok



A Mammut és a Millenáris parkot összekötő fő gyalogos közlekedési útvonalat rendezzük. A Margit körút felől fogadóteret és egy átvágó gyalogutat javasolunk. A szerelőcsarnokot minden oldalról átjárhatóvá alakítjuk. A gépjárműveket nem engedjük a területre.

- autóút
- gyalogos út
- mélygarázs lehajtó

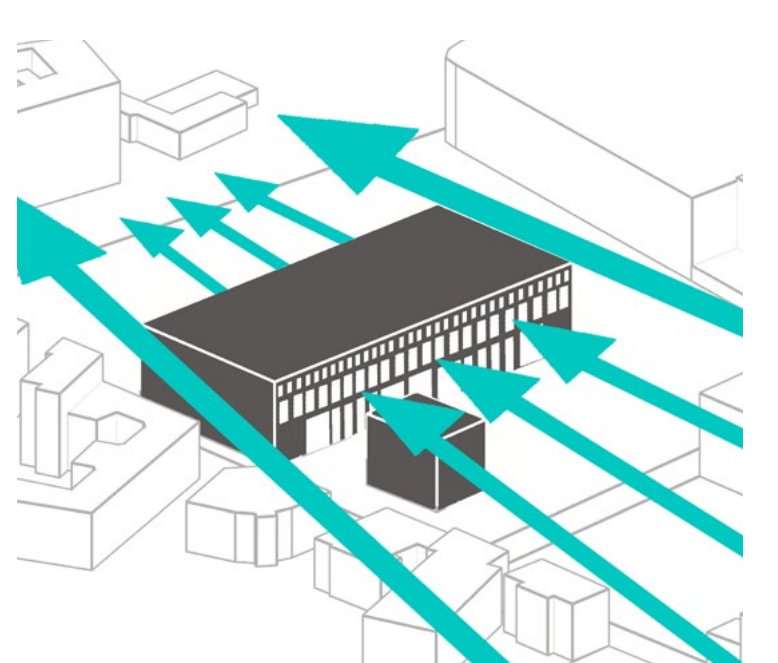
Zöldfelületek



Konceptiónk lényege a városi köztéri minőség és a park funkció találkoztatása, melynek megfelelően a burkolt és a zöldfelület között átmeneti zóna alakul ki. Ezt a kisebb zöldfelületekből álló zónát a csarnokban, a telek közepé alakítottuk ki.

- zöldfelület
- burkolat

Szelláramlás, maradó épületek



A minisztérium épületének elbontásával mind magassági mind szélességi értelemben nyitottabbá válik a tér, a légáramlási viszonyok javulnak. A szerelőcsarnok megnyitásával lehetőség nyílik az épület átszellőzésére.

- bontandó épület
- maradó épület

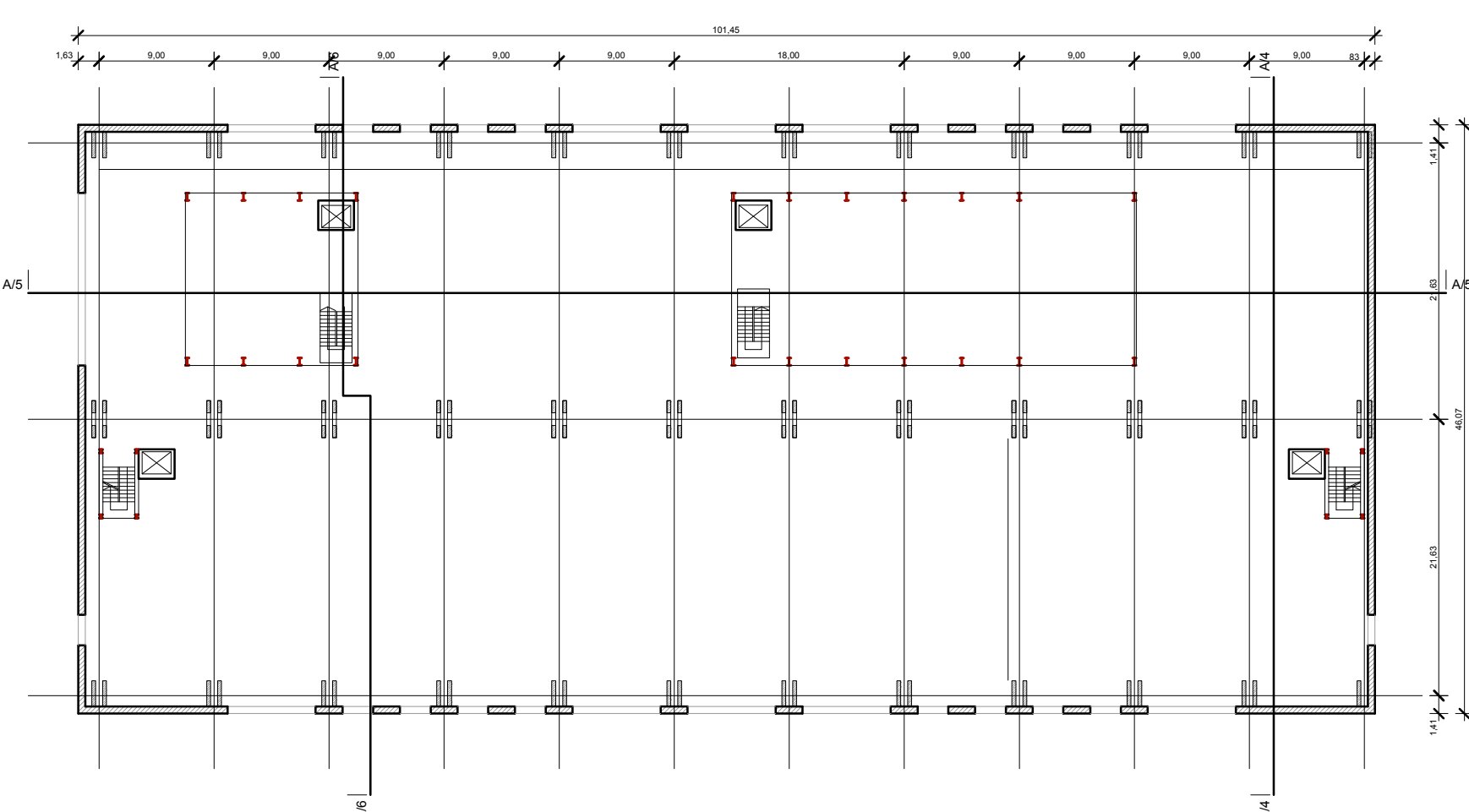
## \* ÉPÜLETEK / M 1:500

### CSARNOK

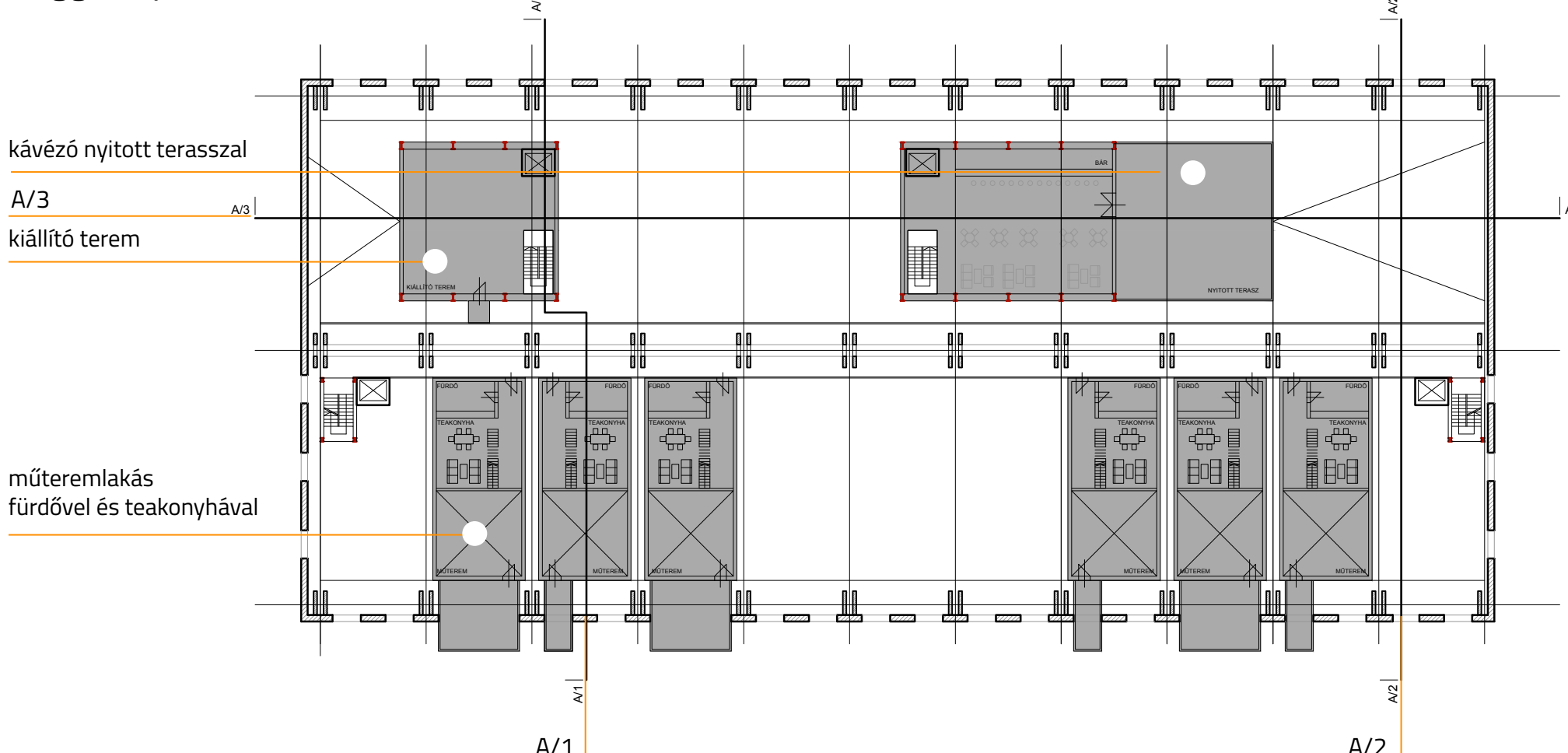
Hosszmetszet A/3



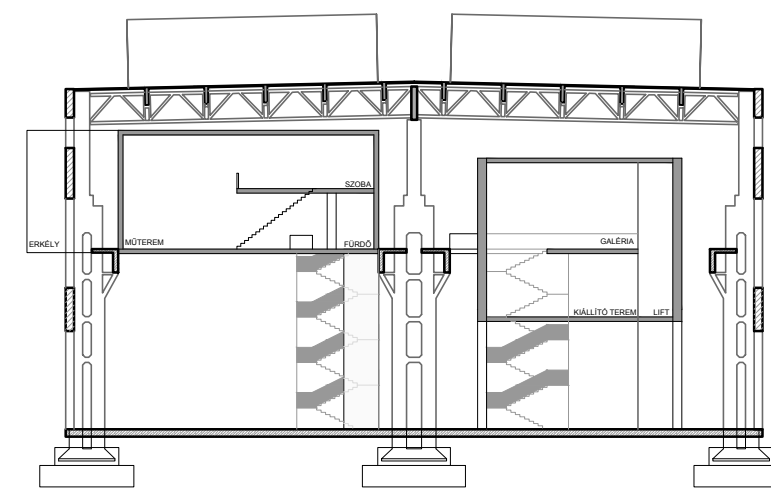
Földszint



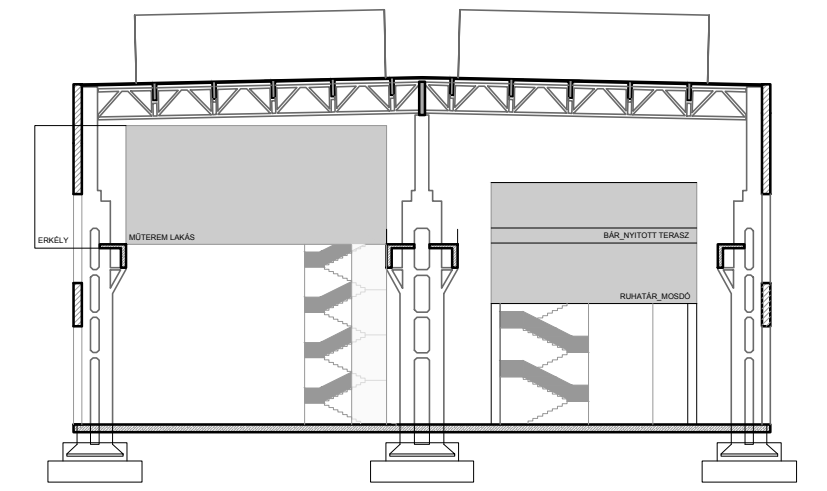
Függőfolyosó szint



Keresztmetszet A/1



Keresztmetszet A/2



Az épület koncepciója, hogy a lecsupaszított gyárépületet mint csarnokot belül megtöltsük étellel amely különböző nyitásokon keresztül a "kültérben" folytatódik és fordítva.

A csarnok 2 hosszanti traktusa közül az egyikben műterem lakások állnak a térben míg a másikban közösségi kubusok, melyekben egy kiállító tér és bár-nyitott teraszos presszó található.

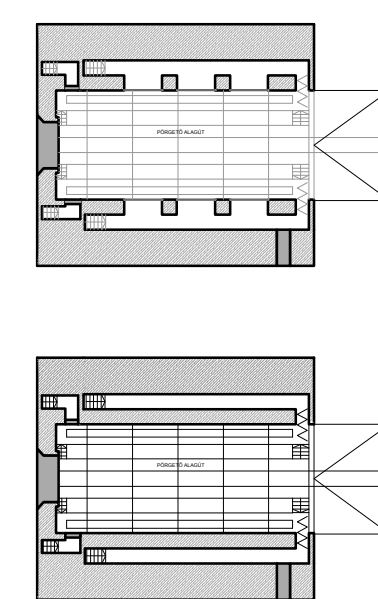
A csarnok régi bakdarus szerkezetét kihasználva, a gerendán egy végigfutó függőfolyosó lenne kialakítva melyben a műterem lakások és kiállító tér közelíthetők meg, csak "művészbemjáró". A lakások pályázat útján vehetők igénybe meghatározott időtartamokra. Statikailag, acélszerkezetű a két hosszanti bakdaru gerendájára fekszik fel. Felépítésük egy zárt fűrdőszobán kívül egy légtérrel rendelkező helyiségek kapcsolata. Minden doboz saját erkéllyel rendelkezik melyek áttörik a homlokzatot a Margit körút felé.

A másik hosszanti traktusban lévő térbe állított dobozok saját acél tartószerkezeten állnak külön lift és lépcső megközelítéssel. A kortárs kiállító tér 2 szintes, a terepszinttől hét méterre kezdődik, hogy ne akadályozza a csarnokba bekiszó külső parkot. A Mammut bevásárlóközpont felé vetítési lehetőség adódik a régi gyárépület tömör homlokzati falára. A vetítések célja a figyelem felkeltés mellett, egy "alaphangulat" létrehozása.

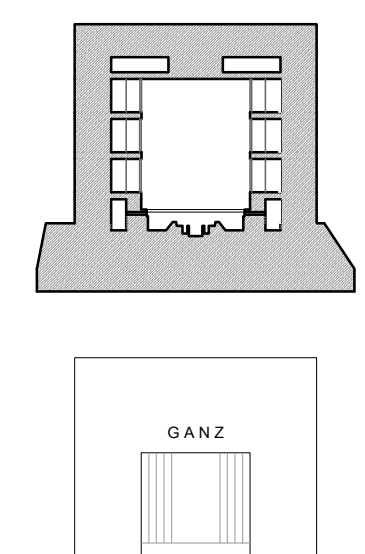
A kávézó szintjén nem a terepszintről indul, első szintjén a mosdó és raktárhelyiségek valamint a ruhatár találhatóak. A második szintjén a fedett és nyitott kiszolgáló rész vetítési lehetőséggel a csarnok rövid homlokzati falára.

### MELEGPÖRGETŐ

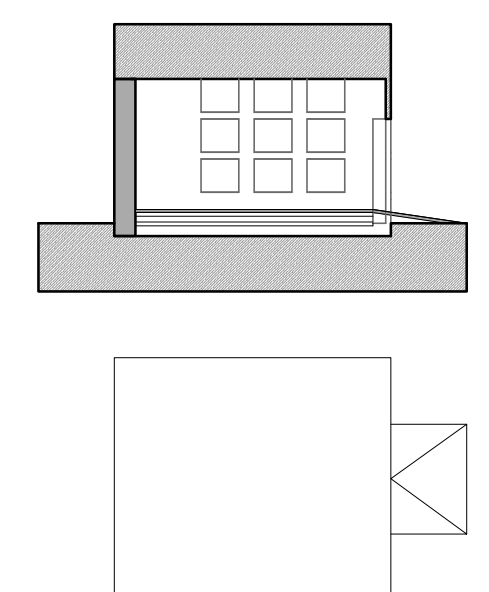
Földszint és alaprajzi metszet



Keresztmetszet és előlnézet



Hosszmetszet és felülnézet

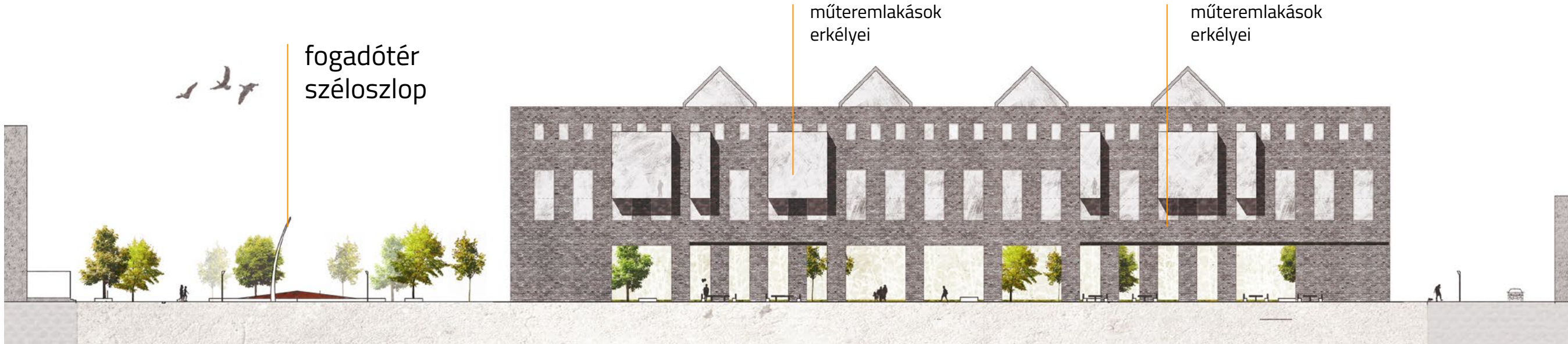


A melegpörgető egyik szárának lebontásával marad egy meghatározó statikus tömeg melyben múzeum kerül kialakításra. A földszinti pörgető alagutak nem kerülnek elbontásra, rájuk egy üveg tartószerkezet épül. A bejárattal szemben lévő több szint magas falra a régi gyár életképei közül kerül egy. A csarnok oldalait három szint magasságon keresztül váltakozva kibontjuk és az üvegfal mögé a gyár által termelt berendezések darabjai lennének kiállítva.





METSZET a csarnok körút felőli homlokzatával / M 1:500



TERV

A körút felől egy vizuális fogadóteret képzelünk el, amely enyhén védi a területet és zárást biztosít a körút felől, másrészt attraktív fogadóelemként is funkcionál. A tereplaszтика mögött terül el egy klasszikus árkaos kialakítású városi köztér, amely a szerelőcsarnokban találkozik a Millenáris felől kialakított parkkal. A parkot egy nagy térként képzeljük el, amely egybefüggő, tágas és nyitott, ezért a jelentős ipari épületek megfelelő előterévé válik.

Az egész területet szeretnénk a köz számára bejárhatóvá tenni. Az év lehető legnagyobb részére biztosítjuk a parkhasználat lehetőségét. A burkolat zöldfelület arányát 40-60%-os területarányban képzeljük el, így a városi tér és parkterületek jellemzői ideális arányban ötvöződhetnek. A csarnokban megjelenő zöldfelület újszerű élményt jelent a fedett térben, amely mind az idelátogatóknak, mind a műtermek bérlőinek ideális kikapcsolódási lehetőséget biztosít. A környező területek számos látogatót vonzanak, akiknek szintén kikapcsolódási teret szeretnénk biztosítani.

\* LÁTVÁNYTERVEK



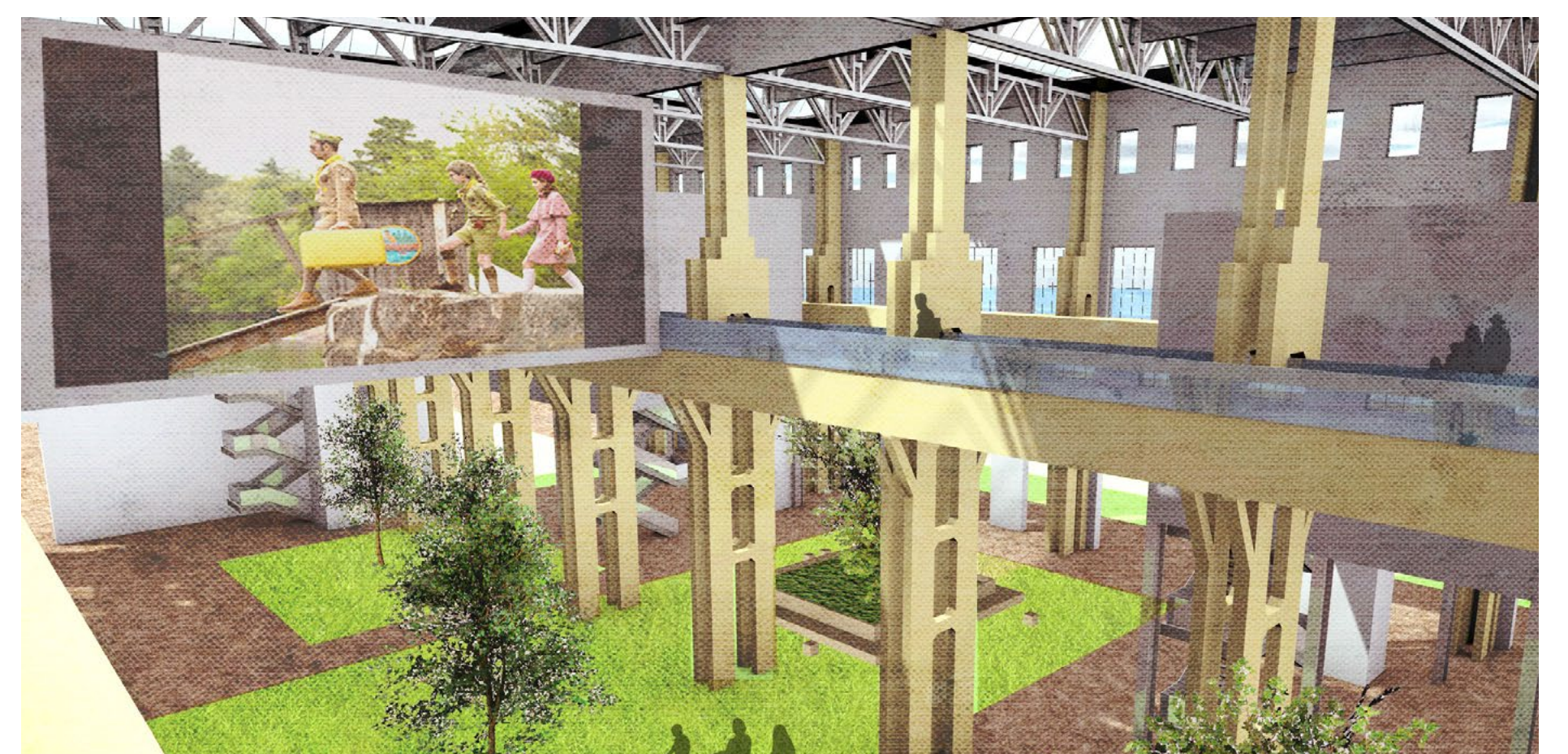
A csarnok körút felőli, pergolás homlokzata és az előtte elterülő, védett városi köztér



Csarnokbelső: kiállítóter és fedett zöldfelület pihenővel



Csarnokbelső: Alkotóműhelyek, műteremlakások vetítési felülettel, függőfolyosóval és fedett zöldfelület



Csarnokbelső: az épületbe befolyó városi terek és zöldfelületek találkozása



## Műleírás

Terület vizsgálta

A tervezési terület zsúfolt városi szövetben **zárványként megmaradt** bezárt **Ganz iparterület**. A közel négyzetes telken jelenleg a Ganz gyár száz méternél is hosszabb **ipari szerelőcsarnoka** és az úgynevezett „**Melegpörgető**” épülete áll, melynek négy méter vastag vasalt beton falai vannak. A szerelőcsarnok mellett **későbbi** hozzáépített **irodaépületek** találhatóak. A körút felőli oldalon a **Gazdasági és Közlekedési Minisztérium modern szalagépülete** húzódik. Az utóbbi **teljesen szeparálja a telket** a Margit-körúttól, monotonitása és a belvárosi szövetben idegen százharmincnyolc méteres hossza a körút **megszokott bérház struktúrájától teljesen eltér**. Javaslatunk éppen ezért támogatja a minisztériumi épület elbontását. A **szerelőcsarnok jó állapotú**, a híddaruk tartását biztosító előre gyártott vasbeton oszloppárok három sora kedvező arányban osztja a négyezer kilencvennyolc négyzetméteres teret. A „Melegpörgető” tömbszerű egy oldalon szinte teljes homlokzati nagyságban felnyíló épület. Számunkra megtartóerejű értéke a külsőzárt homlokzati sík és a belső hat méteres egybefüggő tér. Az épületek közötti területen parkolóhelyek vannak kialakítva, ez a funkció a szerelőcsarnokba is benyúlik. A telek növényállománya a Mammut oldalában és a körút menti fasortól eltekintve erősen leromlott, jellemzően pionirokból és a gyárkorszakban telepített jegenyenyarakból áll. A említett körúti nyugati ostorfa sort és a mamut mögötti gépkocsi felhajtó rámpákat takaró szilfasort megőrizendőknek ítéljük.

A tervezési terület szoros kapcsolatban áll a környezetével, rendezetlenségéből adódóan igazodik a határozott környezeti feltételekhez. A közeli Szél Kálmán tér gyűjtőcsomópont közelsége nagyszámú látogatót eredményez. A Millenáris Parkba és Mammutba igyekvők és átközlekedők szinte kivétel nélkül érintik a szóban forgó területet vagy legalább elhaladnak előtte. A Mammut és Millenáris Park közvetlen bejárati kapcsolata erősen növeli az áthaladók számát. A területre gépkocsival kizárólag parkolás céllal lehet behajtani, átmenő forgalom nincs a területen. Összevetve a körúttól a Millenáris park felé és visszavezető gyalogosáramlás valamint a Kis Rókus út utca felőli kisebb gyalogosátjárás a jellemző. A gépjárművek haladására ugyan ez az irányultság jellemző. Azonban fontos, hogy a gyalogos és gépjárműforgalom nincs, vagy csak részben van elkülönítve, ezért balesetveszélyes.

Környező területek hasznosítása funkciók

Környezetének meghatározó épületei a Mammut, a Millenáris Park egykori iparcsarnokai, a park mellett irodaházak és lakóházak valamint a Marczibányi téri sportlétesítmények és Kultúrház. A funkcióelemzés során kirajzolódott, hogy a környezetben helyet kapó intézmények és létesítmények nagy embertömeget vonzanak. Számukra mind munkahely és aktív pihenés is biztosított. A Mammut: komplex funkciói, a Marczibányi téri sportpályák sportolási lehetőségei, a Millenáris Parkban helyet kapó kiállítóterek és attraktív park, és a Marczibányi téri művelődési ház kulturális programjai mind-mind vonzóak a városiak és turisták számára egyaránt. Azonban az ide vonzottakat kiszolgáló

tipikus pihenésre „letelepedésre” alkalmas tágas zöldfelület hiányzik a környékből. Éppen ezért az általunk tervezett köztér a kizárást teljesen elutasítva mindenki számára igénybe vehető teret definiál.

A terv bemutatása TERVEZÉSI ELVEK

Az egész területet szeretnénk a közszámára bejárhatóvá tenni. Az év lehető legnagyobb részére biztosítunk a parkhasználat lehetőségét. A burkolt és zöldfelület arányár negyven hatvan százalékos területarányban képzeljük el. Így a városi tér és park területek jellemzői ideális arányban ötvöződhetnek.

A körút felől, egy vizuális fogadóteret képzelünk el. Amely egy, egy és három méter között ingadozó terepplasztika mögé nyomul be. A látogatót a nagyméretű beton térköves fogadótérre érkezve egy kisebb paddal elvágott gyepes terepplasztika állítja meg. Előtte egy a széljárást érzékelő tíz méter magas enyhén hajló széloszlop vonzza magához az érkezőt. Ezen műalkotás összeköttetésben áll a burkolatban futó Led csíkkal. A oszlopszoborba épített szélérzékelő segítségével az éppen aktuális széljárásnak megfelelően erősödik és változik a fénycsík helyenkénti színereje. A fogadótér alatt kap helyet a 250 gépjármű befogadására képes kétszintes mélygarázs. Ennek bejárata a Fény utca felől a már meglévő rámpák mellett kap helyet.

Erről térről a Millenáris Park felé hat méter széles egyenes sétány vezet. A térbefűződés csarnoki homlokzatát pergolával tagoljuk, míg a körút felől a terepplasztika védi a téren tartózkodót. A hosszanti térrészre nyújtott vízmedence hívogatja a látogatót mely irányultságában határozottan eltér a Led csík irányától. A vékony sáv markánsan eltérő helyzetű és megjelenésű ismétlése erősíti a két elemet. Maguk körül megtartó erejű teret generálnak. Határozott térerősítő vonalvezetése és nyári temperáló hatása miatt egész évben meghatározó térelem. A befűződött tér túlzott szeparációja ellen a terepplasztikát határozott vonallal átmetszettük. Az így létrejövő látvány és fizikai kapcsolat kedvezően tagolja a hosszanti nyújtott térrészt.

A városi, nagy elemes beton térkő burkolatú tér a csarnoképület alatt fedett részen található a zöldfelülettel. A két téri minőség épületbe való bejutását a csarnok falának ritmusos felnyitása teszi lehetővé. A két terület egymásba harapása tört vonalban történik. A zöldfelületen és a burkolaton egyaránt különböző, tartózkodásra alkalmas ülőalkalmatosságokat helyezünk el (csillag és bumeráng padok). A mozgalmas nagyvonalú tértagolás felett a csarnok huszonkét méteres légterében beúszó különböző funkciójú kubusokat helyezünk el. Ezekben kap helyet kávézó és vendéglátóipari egység látványterasszal a parki traktusban (szórakozóhely), ruhatár, mosdók, kiállítótér. A körúti traktusban műteremlakások és alkotóműhelyekként funkcionáló kubusokat helyezünk el, melyeket a homlokzat felől különböző ritmusban teraszokkal láttunk el. A lakásokat például művészek és alkotócsoporthoz és nyári táborozók vehetnék bérbe. Az épületbelső két traktusa között függőfolyosó vonul végig.

A körúttól legtávolabb eső teljesen leegyszerűsödött egybefüggő térész mellett Ganz ipari emlékpontot és hat méter széles sétányt helyeztünk el. A látogató a város felől, a folyamatos átmenetből megérkezik a nagy, épülettől enyhén ellejtetett síkra. Ezen a területen oldott ligetes kiültetés jellemző. A gyepben elszórtan ülőbútorok jelennek meg.

## Épületek

Az épület koncepciója, hogy a lecsupaszított gyárépületet mint csarnokot belül megtöltsük élettel amely különböző nyitásokon keresztül a "kültérben" folytatódik és fordítva.

A csarnok 2 hosszanti traktusa közül az egyikben műterem lakások állnak a térben míg a másokban közösségi kubusok, melyekben egy kiállító tér és bár- nyitott teraszos presszó található.

A csarnok régi bakdarus szerkezetét kihasználva, a gerendán egy végigfutó függőfolyosó lenne kialakítva melyen a műterem lakások és kiállító tér közelíthetők meg, csak "művészbejáró". A lakások pályázat útján vehetők igénybe meghatározott időtartalmakra. Statikailag, acélszerkezetük a két hosszanti bakdaru gerendájára fekszik fel. Felépítésük egy zárt fürdőszobán kívül egy légtérrel rendelkező helyiségek kapcsolata. Minden doboz saját erkéllyel rendelkezik melyek áttörik a homlokzatot a Margit körút felé.

A másik hosszanti traktusban lévő térbe állított dobozok saját acél tartószerkezeten állnak külön lift és lépcső megközelítéssel. A kortárs kiállító tér 2 szintes a terepszinttől hét méterre kezdődik, hogy ne akadályozza a csarnokba bekúszó külső parkot. A mammut bevásárlóközpont felé vetítési lehetőség adódik a régi gyárépület tömör homlokzati falára. A vetítések célja a figyelem felkeltés mellett, egy "alaphangulat" létrehozása művészettörténeti emlékek állandó ismétlésével.

A kávézó szintén nem a terepszintről indul, első szintjén a mosdó és raktárhelyiségek valamint a ruhatár találhatóak. A második szintjén a fedett és nyitott kiszolgáló rész vetítési lehetőséggel a csarnok rövid homlokzati falára.

Melegpörgető:

A melegpörgető egyik szárának lebontásával marad egy meghatározó statikus tömeg melyben múzeum kerül kialakításra. A földszinti pörgető alagutak nem kerülnek elbontásra, rájuk egy üveg tartószerkezet épül. A bejárattal szemben lévő több szint magas falra a régi gyár életképei közül kerül egy. A csarnok oldalfait három szint magasságon keresztül váltakozva kibontjuk és az üvegfal mögé a gyár által termelt berendezések darabjai lennének kiállítva.