

### KOMÁROMI ERZSÉBET HÍD MAGYARORSZÁGI HÍDFŐ ÁTÉPÍTÉSE

Tervezési területem észak-nyugat Magyarországon, Komáromban található. Két folyó, a Duna és a Vág találkozásánál helyezkedik el, szülővárossal, észak Komárommal együtt.

Jó elhelyezkedése révén - három fővároszhoz is nagy közelségben van, határváros, stratégiailag jól védhető területen van - észak Komárom már régóta lakott, nagy történelmi múlttal rendelkezik. Dél Komárom később, a 19. században alakult ki, egy hadászati védvonal bővítése következtében, eleinte Szönyként jegyezték.

Jelentős vasúti közlekedése, nemzetközi vasútvonal keresztezi, vízi közlekedése, továbbá nem messze tőle halad az M1-es autópálya. A városban szintén végighalad az Eurovelo 6 nemzetközi kerékpáros út.

Számos turisztikai látványosságként kihasználható történelmi épület is megtalálható itt, valamint közép Európa legnagyobb erődrendszere, amely szintén rejt lehetőségeket magában.

A legrosszabb kihasználtság azonban azokon a területeken látszik, amelyek egykor Komárom kialakulását erősítették. Ezek a folyópart mentén húzó területek, amelyek egyaránt kihasználhatatlanok észak és dél Komáromban. A vízpartok elszeparálódása a 19., 20. századi iparosodáshoz köthető, Komáromban a hajógyár kialakításával szakadtak le az egykor a városiakok által előszeretettel használt fás partmenti ligetek, délen pedig a vasút zárta el az akkor még kialakulóban lévő települést a dunaparttól.



a komáromi erődrendszer



- észak Komárom
- elzárt, kihasználatlan területek
- Vág
- Erzsébet híd, tervezési terület
- Duna
- nemzetközi vasútvonal
- Komárom

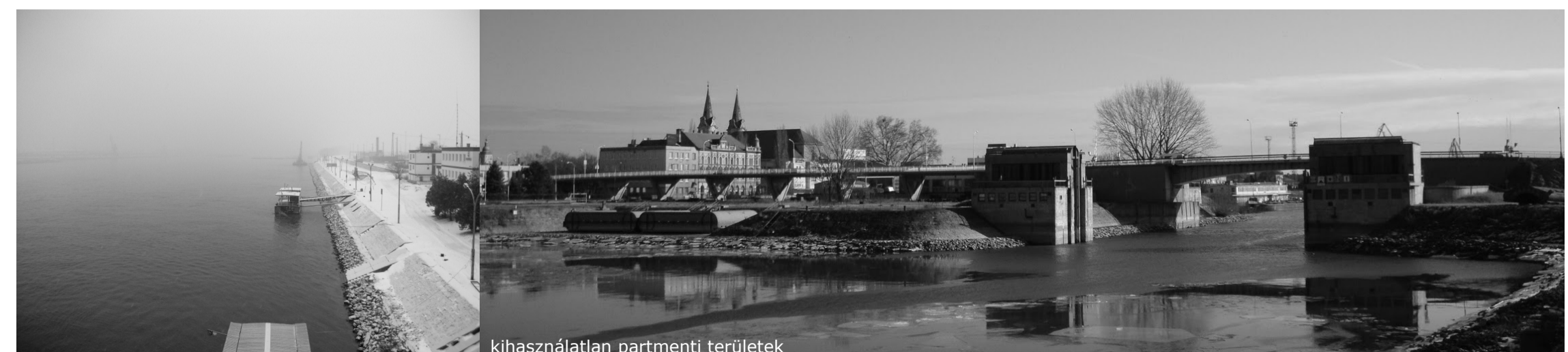
A két város egyedüli közötti összeköttetése az 1892-ben épült Erzsébet híd.

Az egykor enyhébb forgalmat lebonyolító hidat mára kinőtte a város, és a napjainkra a város szimbólumává vált szerkezeten a gyalogos, kerékpáros és autós közlekedés nehezen fér meg egymás mellett. Ezen probléma legkoncentráltabban a híd magyarországi hídfőjénél jelentkezik, ahol a folyamatos, koncepciótlan beépítések zsúfolttá tették a területek.

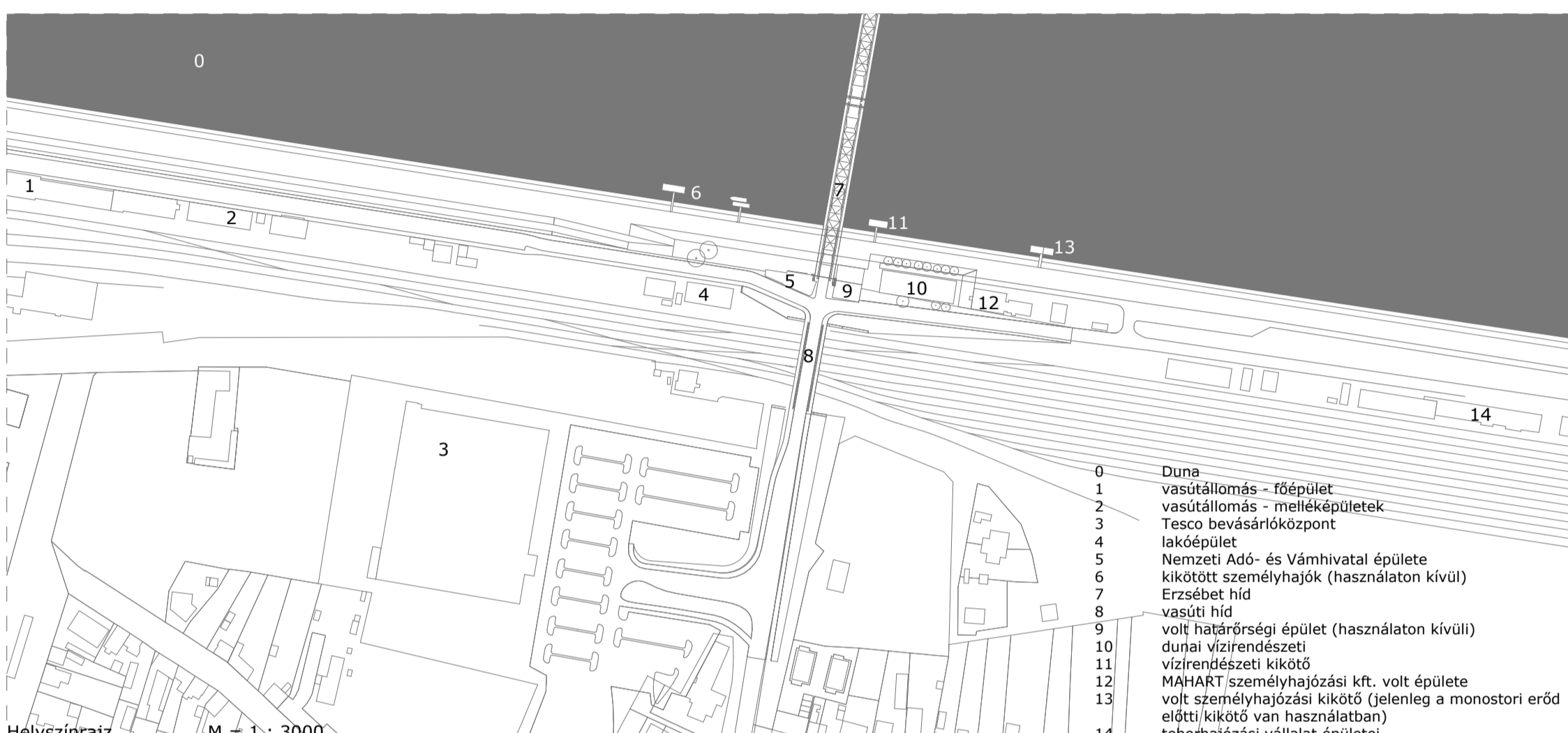
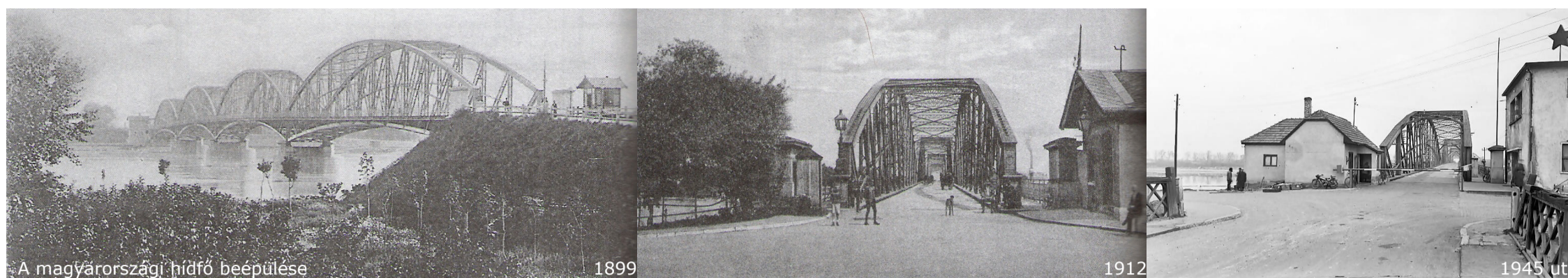
A város tervei között szerepel a duna parton egy gyalogos, kerékpáros sétány kiépítése, ahova a nemzetközi kerékpáros útvonal jelenleg bonyolultan a várost keresztező szakasza lenne elterelve.

A két város további terve egy új közforgalmi híd létesítése az Erzsébet hídtól nyugatra, amely elterelné a belvárost átszelő forgalmat az M1-es autópálya komáromi bekötőútjára, így az Erzsébet hídon forgalomcsökkenéssel lehet számolni, valamelyest oltódná a jelenlegi bonyolult forgalmi helyzet.

A magyarországi hídfőben két épület található, egyik a Nemzeti Adó- és Vámhivatal épülete, másik a volt határőrségi épület, amely a shengeni egyezmény életbe lépése óta végképp elvesztette funkcióját.



kihasználatlan partmenti területek



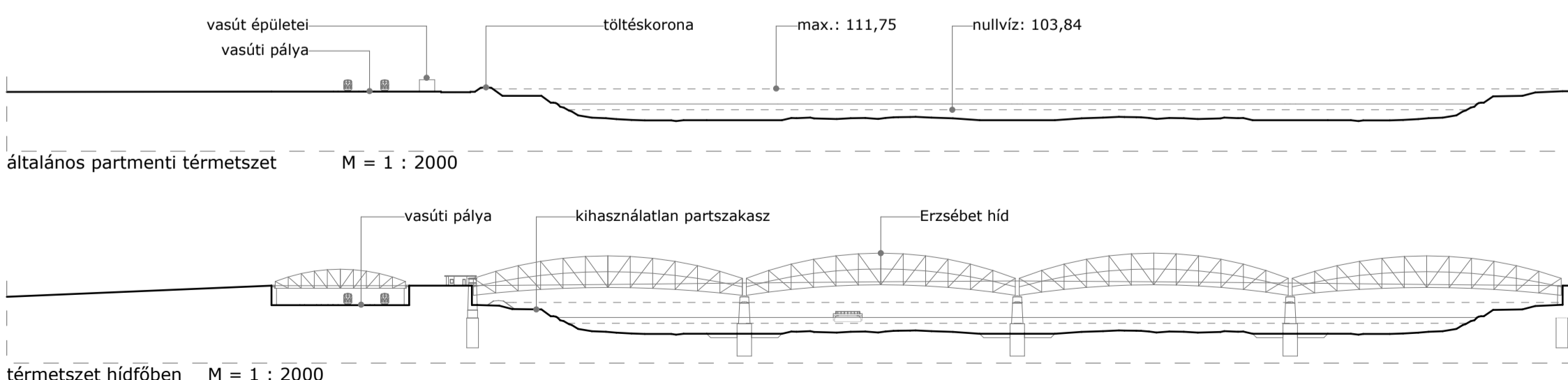
Helyszínrajz M = 1 : 3000

- 0 Duna
- 1 vasútállomás - főépület
- 2 vasútállomás - melléképületek
- 3 Tesco bevásárlóközpont
- 4 lakóépület
- 5 Nemzeti Adó- és Vámhivatal épülete
- 6 kikötött személyhajók (használaton kívül)
- 7 Erzsébet híd
- 8 vasúti híd
- 9 volt határőrségi épület (használaton kívüli)
- 10 dunai vízrendészeti kikötő
- 11 vízrendészeti kikötő
- 12 MAHART személyhajózási kft. volt épülete
- 13 volt személyhajózási kikötő (jelenleg a monostori erőd előtti kikötő van használatban)
- 14 teherhajózási vállalat épületei



vasúti híd

Erzsébet híd



általános partmenti természet M = 1 : 2000

természet hídfőben M = 1 : 2000

