

műleírás

Adottságok, telepítés:

Az épület telepítése és formálása során fontos szerepet játszott az épített környezet jellege. A vizsgálati helyszínrajzon megfigyelhető a településre jellemző keskeny telkek és hosszúkas épületek által alkotott szerkezet. Az első alapgondolatok ebből a struktúrából bontakoztak ki. Ez a struktúra inkább a szomszédos tömbökben mutatkozik meg, mivel a tervezési területen álló védendő szolgálatnak helyet adó épület, illetve a tömb másik végében található földszintes üzlet megbontja a környezet egységét. Ennek megfelelően a telepítési koncepció a tömb megfelelő lezárása volt, ezzel elindítva egy rendező folyamatot.

A közösségi funkciók adódóan lényeges, hogy az épület közvetlen kapcsolatban álljon az előtte rendelkezésre álló térrel, ugyanakkor figyelembe kell venni azt is, hogy ez a tér egy a forgalom zajának kitétt terület, mely inkább kisméretű fákkal beültetett parkként funkcionálhat megfelelően. A templom előtti fasor folytatásával és annak parkba való befuttatásával egységes utcakép és zöldfelület hozható létre.

A jelenlegi könyvtár előtt húzódó kis utca megszüntetésével és a Zsák utca irányába tartó útszakasz forgalmi irányának megváltoztatásával párhuzamos beálló parkolók kialakítására nyílik lehetőség, a kapubeállók szabadon hagyásával pedig a túladalonn is rendezett beállítás alakíthatók ki, ezzel elkerülve az épület előtti tér szétadarabolódását. A könyvtár akadálymentes megközelítése érdekében a Fóti úton is biztosítottam parkolási lehetőséget, ezek egyúttal a templomhoz is kapcsolódnak.

Építészeti koncepció:

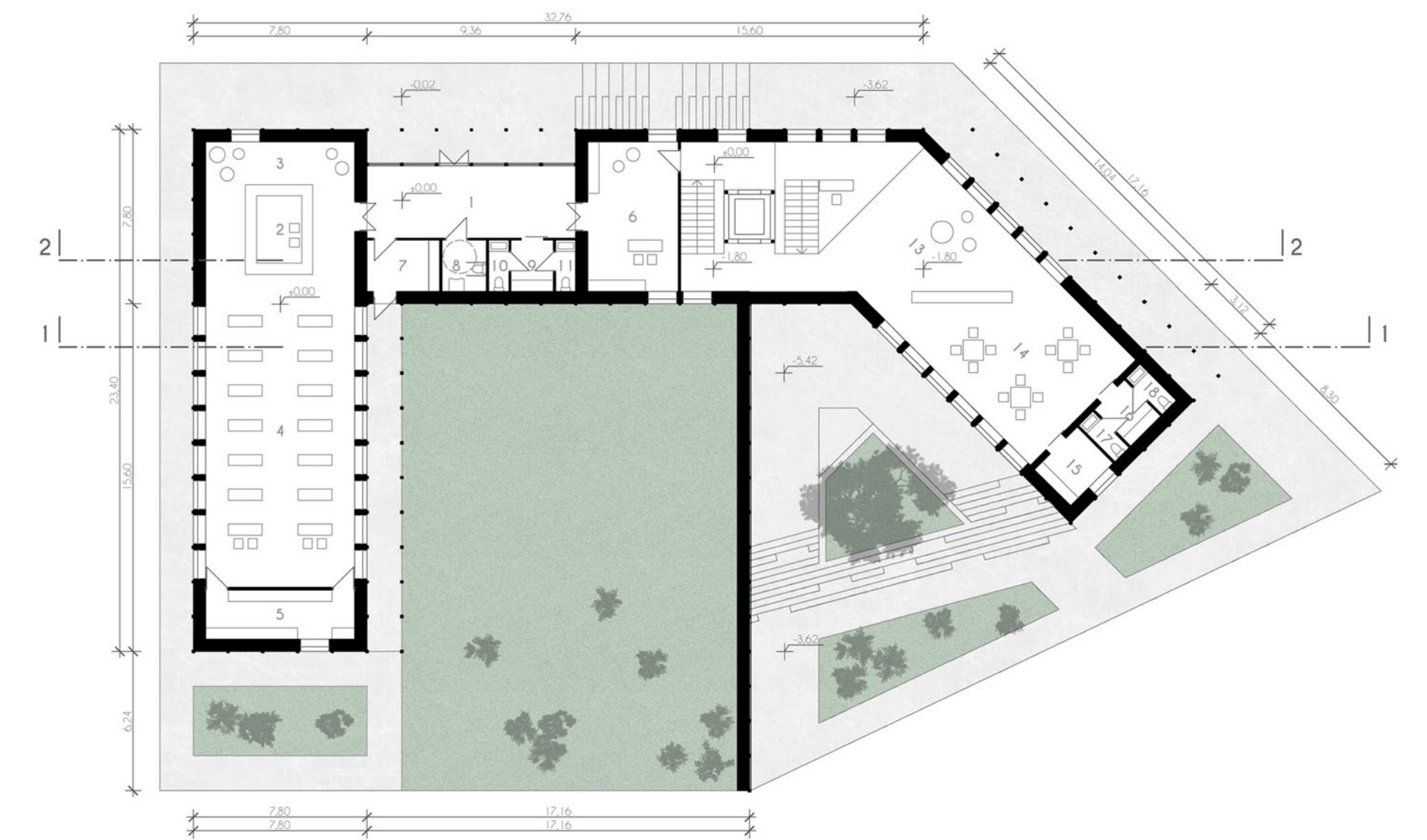
A két eltérő használatnak megfelelően alakult ki az U alakba forduló épülettömeg. A Fóti út szintjén (földszint) került elhelyezésre az alaprajzában szigorúbb szerkesztésű, de homlokzatában már játékosabb megjelenésű könyvtár, mely tömegével, tetőlejtésével illeszkedik a szomszédos épülethez. A könyvtárhoz kapcsolódik egy zöldtetőként kialakított védett olvasó és pihenőter.

A zöldtető alatt kapott helyet a rendeltetéséből adódóan természetes fényt kevésbé igénylő színházterem, mely közvetve kapcsolódik a kiállító térhez. A színházterem alapesetben 270 fő befogadására alkalmas, de a középső közlekedő felhasználásával 300 szék elhelyezése lehetséges. A nézőtér specialitása, hogy a szemközti közösségi teremmel egyetemben egy átriumhoz kapcsolódik, így ezek az udvarral egybe nyitva szabadtéri rendezvényeknek, fórumoknak nyújtanak helyszínt. Az átriumba egy lépcsős tér vezet le, melyről a mobil színpad kialakítására alkalmas füves terület is elérhető. Ennek lezárása egy csobogóval történik, melynek vize egy kisebb felületű kavicsos „medencébe” folyik.

vizsgálati helyszínrajz [m=1:2000]



földszint és minusz fél szint [m=1:250]



A közösségi terek szellemiségének megfelelően az alsó tömegek szerkesztése lazább, az ablakok egy szabályos kiosztásnak megfelelően, de már csak elszórt pixelekként jelennek meg a homlokzatokon. A lépcsőház tömege lágyan kiemelkedik a domboldalból, ezzel felhívja magára a figyelmet. A különböző szintek akadálymentes megközelítését úgy acélszerkezetes üveglift biztosítja.

A klubhelyiség és közösségi ternek tervezésénél a sokszínű használatnak megfelelő változatos környezet létrehozása volt a koncepció, nem osztálytermeket, hanem játékos tereket hoztam létre, melyek nyitottságukkal teszik vonzóvá az épületet. Ezt segítette a terepadottságokat kihasználó szinteltolások beépítési mód, mely lehetőséget adott nyitott, félig nyitott és zárt terek kialakítására is. Ilyen nyitott tér a szabadon igénybe vehető társalgó, melyről mobil elemekkel választható le a klubhelyiség. Az átrium szintjén elhelyezett közösségi terem alapvetően a kreatív foglalkozásoknak nyújt helyet, melyek a közvetlen kertkapcsolat révén akár ki is települhetnek az udvarba. A nézőtér teljes területe igénybe vehető táncsal kapcsolatos foglalkozásokhoz, míg kisebb részének függönnyel történő leválasztásával a harcművészet oktatásnak is lehetőséget nyújt.

Anyaghasználat:

A külső teherhordó falszerkezeteket gótikus kötésben rakott kisméretű tömör téglalaburkattal láttam el, melyen a pálcaként kiugró elemek az acéloszlopok ütemét adják vissza. Az oromfalakon sávokban megjelenő, hézagosan rakott téglakötés az épület diszkrét éjszakai kivilágítását teszi lehetővé. Az átszellőztetett szerkezet biztosítja az épület megfelelő hőszigetelést, kevés karbantartást igényel, ellenáll az időjárás hatásainak. A tetőket korcolt titánincin fémlemezfedezés borítja, mely jól harmonizál a téglafelületekkel. A belső terek felületképzése egységesen fehér festés, kivételt képez a színházterem és a közösségi terem faburkolata.

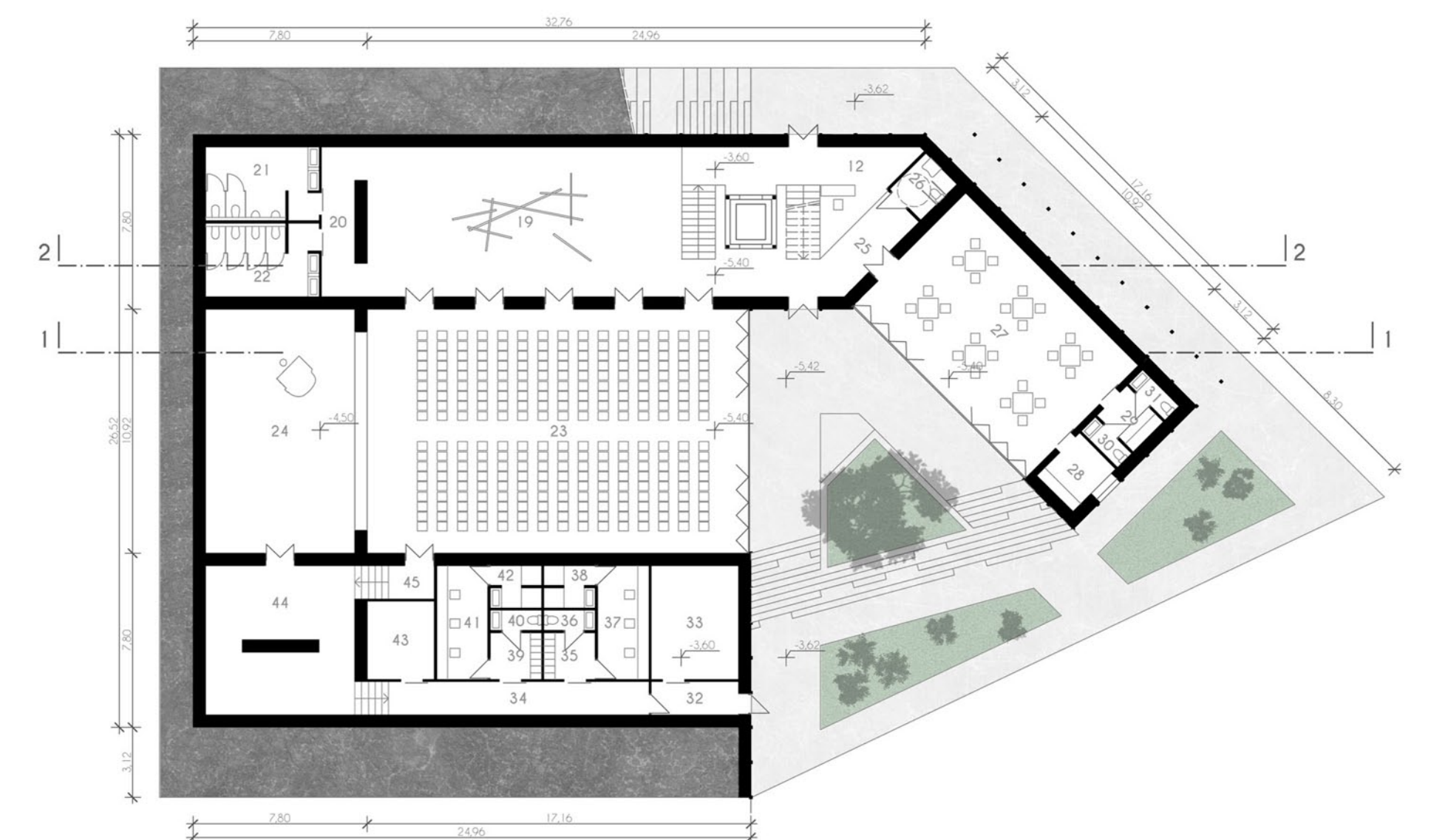
Környezettudatosság:

A szerkezeti vastagságok kialakításánál törekedtem arra, hogy a későbbiekben az épület energiafelhasználása akár a követelményértékeknel is jobb lehessen. Az alacsonyabb fogyasztást segítik elő a részben föld alá süllyesztett épületrészek, melyeket zöldtető véd az időjárás viszontagságaitól. A fűtéshez és meleg víz előállításához hőszivattyú beépítését javaslom, ennek előnye, hogy nem lenne szükség gázbevezetésre, kéményre és az ezekhez szükséges engedélyekre. A hőszivattyú hatékonyságának köszönhetően, padlófűtéssel kombinálva lényegesen alacsonyabb energiafelhasználást és károsanyag kibocsátást eredményezne a gázfűtéshez képest. Így a kezdeti magasabb beruházási költségek igen hamar megtérülnek. A zöldtető további előnye hogy felfogja a hirtelen lezúduló csapadékmennyiséget, javítja a belső tér klímáját.

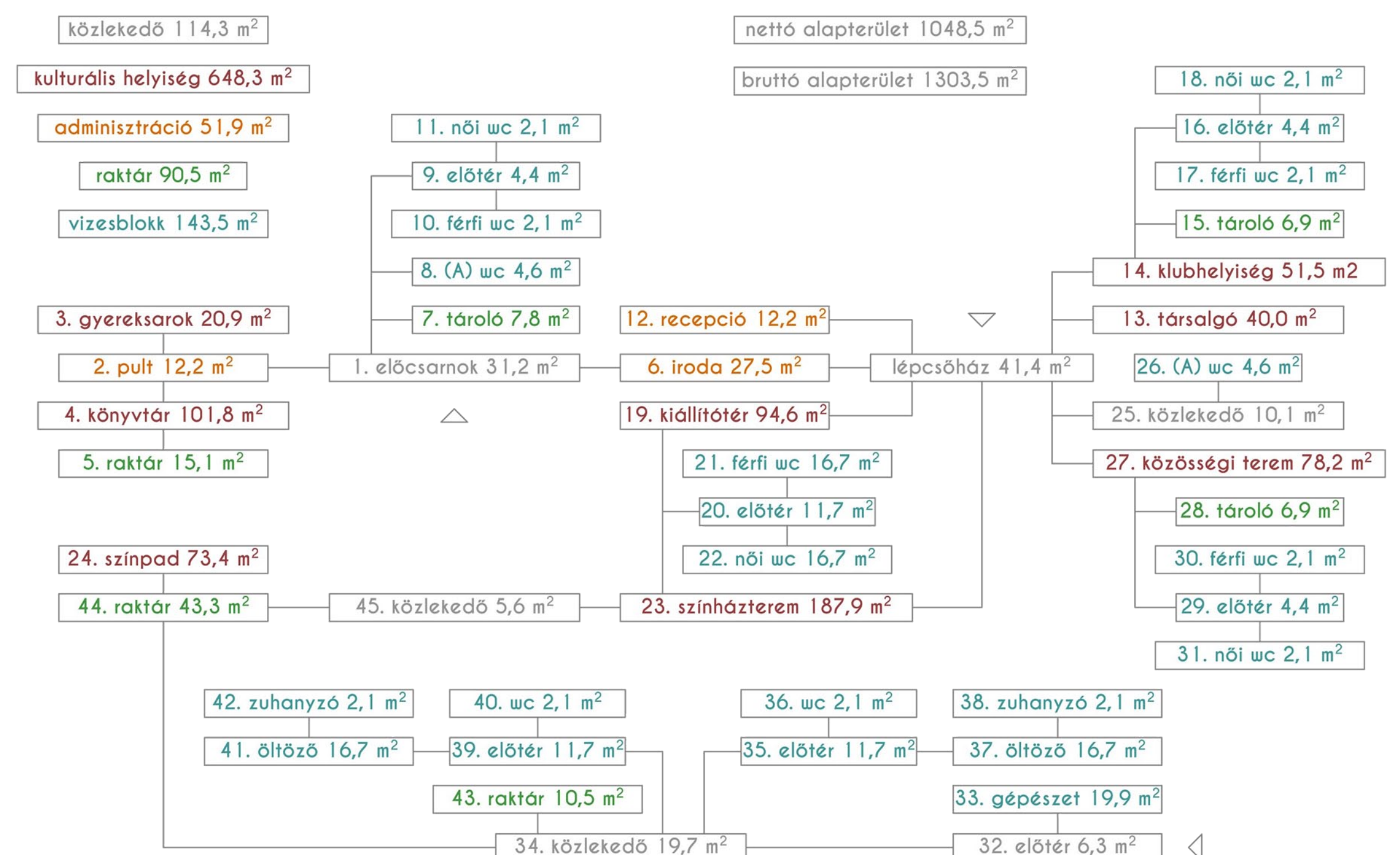
átnézeti helyszínrajz [m=1:1000]



pinceszint - általános elrendezés [m=1:250]



funkciócséma



helyszínrajz [m=1:500]



pinceszint - szabadtéri elrendezés [m=1:250]

