



átnézeti helyszínrajz m 1:1000

Városerősség

A tervezési terület és környezete Mogoród jövőbeni fejlődésének egy kiemelt fontos területe, központi adottságai miatt ugyanis itt elképzelhető egy intenzívebb „kiváros” fejlesztés, üzleti, gazdasági és kulturális értelemben egyaránt. A tervezési terület egyedülálló városfejlesztési lehetőségeket rejt. Ennek a jövőbeni fejlesztésnek lehet alapja egy itt elinduló egészségház építése.

Az egészségügyi fejlesztése minden településnek kiemelt jelentőségű feladata, ezért az új létesítmény építése fontos jelentőségű.

A Fő úttól ideérkezünk a tervezési terület környezete megfigyelésen heterogén képet mutat. Kis léptékű családi házaspisírási mód, lépték és építészeti karakter jellemző, zömében utcára merőleges, oromfalas, nyeregtetős épületekkel.

Számunkra az egyik legfontosabb kérdés volt, hogy a létező épületek funkciója által már szükséges-e új karaktert fogadni a területre, vagy tovább tudjuk értelmezni a hagyományos utcaképet. Konceptciónk szerint az új beépítés épületeinek egyensúlyoznia kell a hagyományos településképpel és a mai, fizikai és szellemi értelemben is korszerű építészeti megjelenés között. A pályázati tervekben olyan megoldást kerestünk, amely a környezetre nyitott, ezzel kapcsolatba kerül, hiszen a tervezett épületnek fontos szerepe lehet a település jövőbeni arculatának meghatározásában. Az egészségház hosszabb távon nem önállóan fog elhelyezkedni az ingatlanon, hanem egy nagyobb épülethegyesítésnek megfelelő tagjaként. A későbbi ütemben elhelyezhető épületekre terveink javaslatot tesz. A tervezett épületek kialakításánál fontosnak tartottuk, hogy az épületek ne egy nagy épületmeghatárási jellegűek legyenek, hanem inkább több kisebb, emberbő léptékű épület egysége legyen a beépítés. Az épületek közötti fedett, nyitott, átjárható átmeneteket tervezünk, melyek összekapcsolják az egyes rendeltetési egységeket, és egyben megfelelő intimitást biztosítanak azoknak.

Konceptció:

Az új rendeltetést az épület beépítési szempontból több szempelt is betölti. Védelemző kell legyen, egyrészt az azonban az érkezés felé nyitottnak is kell maradnia. A tervezett beépítés bontott tömegű architektúrája egyszerre utal a településre, a hagyományra, de az átjárós beépítés mégis átölel, védelemző. Az emberek akkor érzik jól magukat egy helyen, ha az épület nyitottságot mutat, de egyben intimitást is biztosít számukra. Ez nagyrészt a terek mértékén múlik, azaz az építészeti kialakítástól is függ, hogy az egészségház valóban beépüljön.

Hippokratész (Kr.e.460-355) a racionalista orvoslás legismertebb képviselője. Az orvos' című művében az orvosi tevékenység etikai útmutatásán túl kérja elvárásait egy orvosi rendelővel szemben.

”Az orvos bolja levegős és világos, de nem huzatos, és verőfényű fűtő legyen, csupán használatra különböztesse meg a többi háztól.”

Az egészségház bejárata egy fedett előtérrel néz az utca felé, mely annak fedett-nyitott publikus folytatása. A két épületem közötti „bejárati kapu” architektúrája reprezentatív, mely építészeti megformálásával a külvilág felé nyitottságot kommunikál. Ezen keresztül járunk be a közösségi, váró terek belső udvar köré szerveződő karokba. A belső udvar és a kerengőzárda kialakított közterületre egyszerűen két oldalra is utal: a klasszikus átjárós görög körtérre, és a keresztény szerzetesrendi kolostorokra, mindkettő egyszerre volt szentély, körtér, iskola. Tervünkben ebből a közös használatú, átmeneti térből közelítetük meg az egyes rendelőket.

Funkcionális kapcsolatok:

Egy egészségház más és más jelent az óra érzék betegnek, az ott dolgozóknak számára. Az ideérkező betegek számára a gyógyulást jelenti. A tervezési során szöha nem felelhetjük, hogy az a legfontosabb szempont. A dolgozók számára ugyanakkor az épület elsősorban munkakörnyezetként jelenik meg. Tervünk nem követi az egy bejárattal és közös váróteremmel kialakított egészségügyi létesítmény modellt, helyette inkább a funkcionális egységek két épületemben történő elhelyezését emberbő léptékű épület létezője volt a cél.

Az egészségház kialakításának alapkonceptóját négy gondolat határozta meg:

- egyszerű közlekedési rendszer,
- külön bejáratok,
- elosztott és az állathatóság,
- gyermekorvosi rendelő, védőnői szolgálat és feladott háziorvosi rendelő egységek elkülönítése, intimitás.

Az épület alaprajzi és közlekedési rendszere egyszerű, jól átlátható, és takarékos, ugyanakkor a térbőveléket megfelelő közösségi, átmeneti terekkel együtt érzékelve tagos, nagyvonalú. A rendelők északi és déli tájolásúak, míg a várók az átlum kertjére néznek.

Átlum, kert a házbán:

A tervezett egészségház közösségi, váró terei virágokkal, növényekkel, fakkal és fennnyel teli belső kert felé fordultak. Az épület előtti kis térről, parkból egy fedett, védett bejárati tere keresztül érkezünk meg az egyes rendelők bejárataikhoz. Az épületbe megérkezve fokozatosan terül fel az épület magját alkotó kert. A keret fedett, nyitott átmeneti terek, védelemző, óvók körbe. A kertben leülhetünk, sétálhatunk, a gyerekek szabadon játszhatnak a várakozás ideje alatt.

Egységesség tér, park:

Az egészségház épületéhez kapcsolódóan fontosnak tartottuk a Fő út, Rózsa utca, egészségház telek által határolt tér újragondolását. Az egészségház tér, park kialakításának alapkonceptóját két gondolat határozta meg:

- az egészségház belső térszerkezetének szerves kapcsolata az épület előtt kialakuló kis térrel
- szerves kapcsolatot a település gyalgos közlekedési hálózatához, a Fő térhez

Anyagok, színek, fény:

Az épület megformázásánál a hagyományos, klasszikus anyaghasználat, a szöha vonalak, a tartósság, az egyszerűség volt a legfontosabb szempont. Az épület közlekedési funkciója azonban megkívánja „reprezentatív” viselkedést. A középület funkció megformázásánál az épület anyaghasználatát, és színt tartottuk a legfontosabb eszközöknek. Az épület homlokzatán és belső tereiben időálló, korszerű kerámia burkolat jelenik meg a településen megszokható legújabb architektúra továbbfejlesztéséért. A burkolat a homlokzaton világos színek, a belső tereken pedig funkció, rendelő egységeként külön színnel jelenik meg. A színek gondolatokat, érzelmeket, érzéseket is kiejtnek. A színek kihatnak közérzetünkre, a színeknek ereje van, mozgalmassá tesznek minden helyiséget, energiával látják el, javítják a közérzetet és erősítik a lelket.

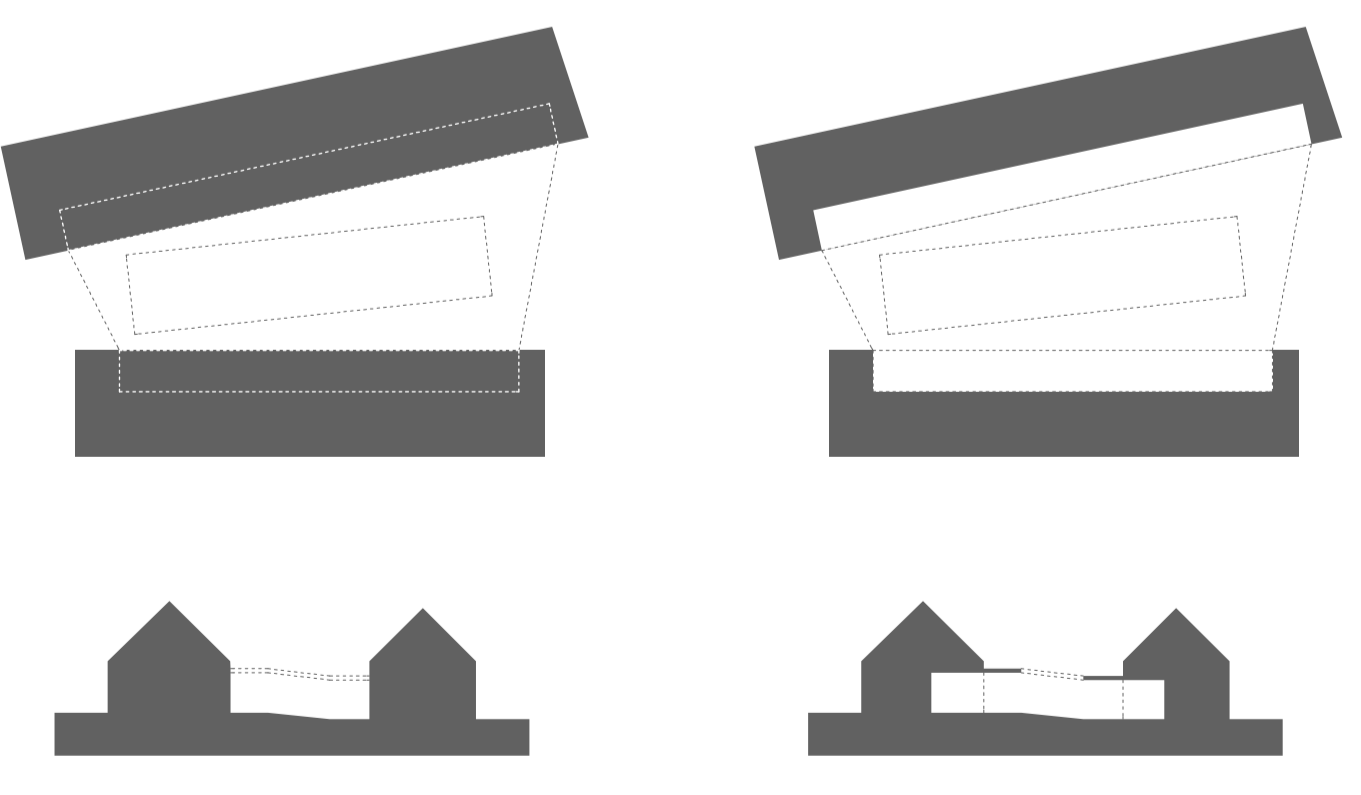
Az anyagok és a színek túl nagyon fontos a természetes fény folyamatos jelenléte. A természetes fény iránti emberi szükséglet különösen egy gyógyulni vágyó ember számára különös jelentőségű. Mire a váró terek, mind a rendelő helyiségek kialakításánál arra törekedtünk, hogy funkcionális és időálló, legmagasabb minőségűen jasson fény az adott helyiségekbe. A rendelőknél a funkcionális követelményeknek megfelelően a vizuálitok idejére szükséges intimitást belátást gátló zsaluzatok segítségével oldottuk meg.

Közlekedés, akadálymentesség:

A tervezett egészségház az akadálymentesség teljeskörű figyelembevételével lett kialakítva. Az épület környezete, belső terei, közlekedési és vízvezetékje a megvalósítás korlátozott, létes és határolt számú használható módon lett kialakítva. A parkolóban akadálymentes parkolóhely is kialakításra került. Az épület környékén megközelíthető babakocsival és kerekárral is. A babakocsik a vizsgálat idején az átlum térbővelétekben, jól láthatóan, fedett módon tárolhatók. A kerekárrak tárolására az előtérben a gyalogos parkoló mellett kerékpár tároló lett kialakítva. A személygépkocsik parkolására a telken belül a kirtásnak megfelelően 20db parkolóhely lett kialakítva.

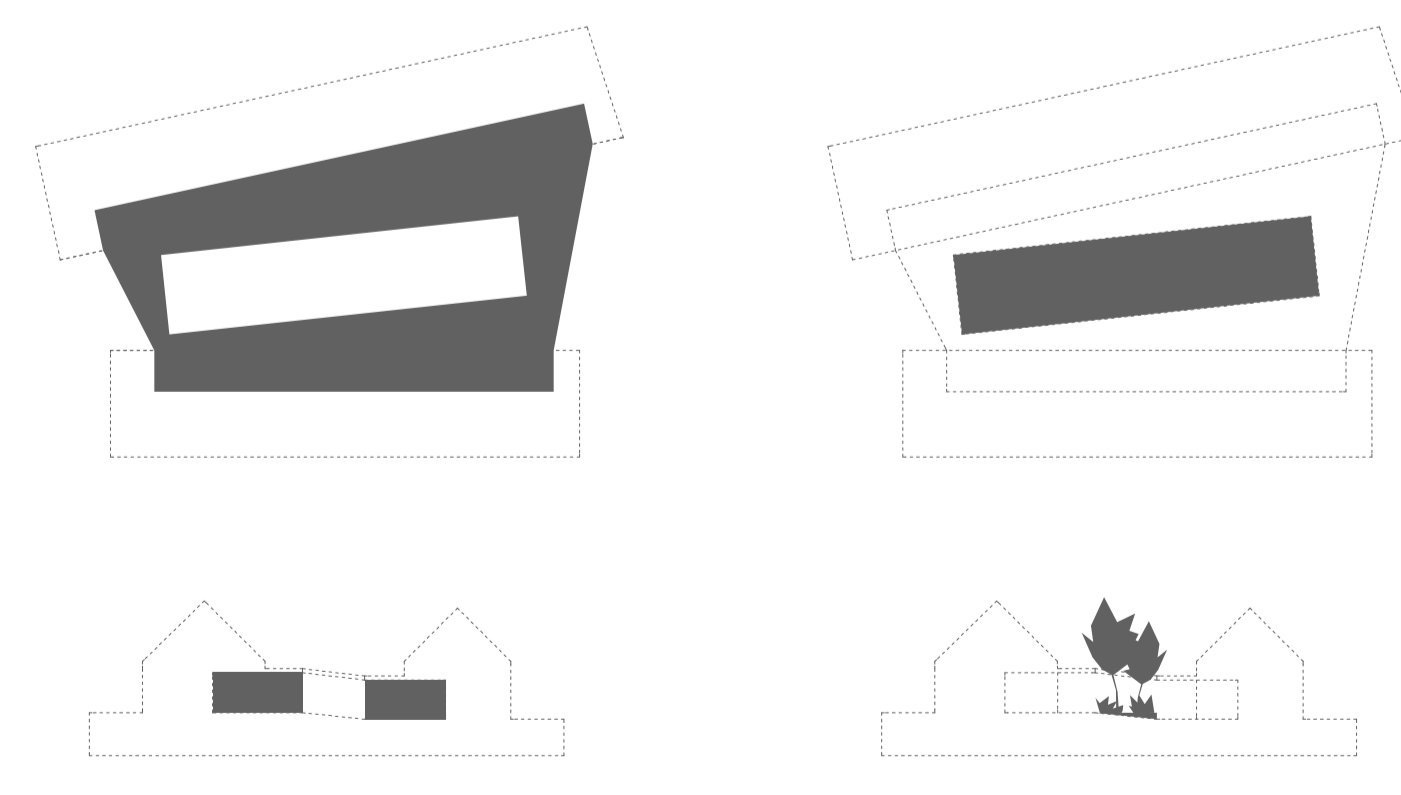
Zöldfelületek

A teljes tervezési terület növénykalkulációja egységes. Rendkívül fontosnak tartjuk az újonnan telepített növényállomány minőségű kiválasztását, mely az egészségház vitálsához nagymértékben járulna hozzá, elkerülve annak esetleges szántást. A tervezett növények kialakításának konceptója az állathatóság és a színeség. Fontos, hogy minden évzárban megfelelő hangulatot adjanak mind az átlumban lévő, mind a tereken lévő kertek.



**ÉPÜLETMÉREK**  
Az épületemeket a hagyományos beépítési követik, egyszerű ház architektúrát formázva

**ZÁRT RENDELŐK**  
A váróterek, mint az épületemeből kiharapott terek jelennek meg a rendelők zárt struktúrájának ölelésében



**KÜLSŐ - BELSŐ TEREK KAPCSOLATA**  
A váróterek és a közös közös terek összekapcsolás. Ez a térrendszer fűt össze a két épületemeket. Összesen a külső és belső terek határát.

**BELSŐ UDVAR**  
A növényekkel telepített és járószervekkel ellátott belső átlum és a körített levegő az orvosi várókat teszik kellemesebbé, ugyanakkor természetes fennnyel lépe el a várókat.



Látvány a Rózsa utca felől



Látvány a Fő út felől