



Helyszínrajz (1:1000)

A koncepció

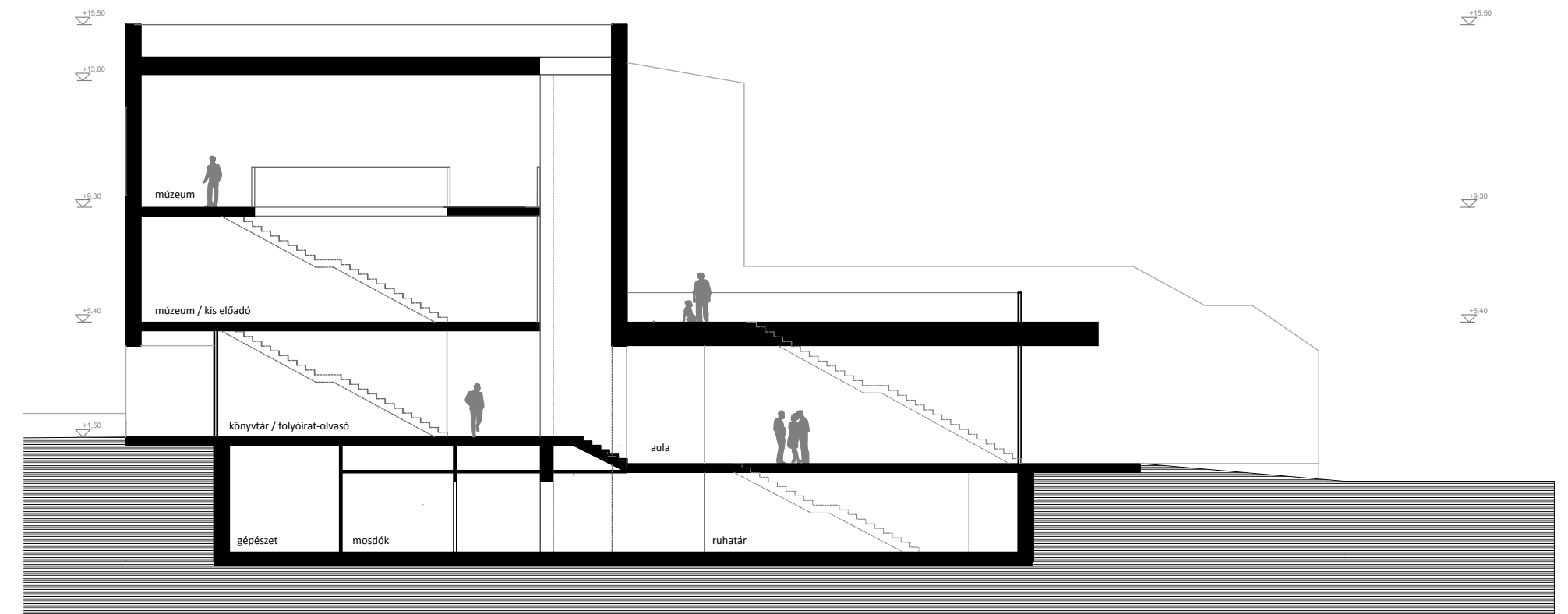
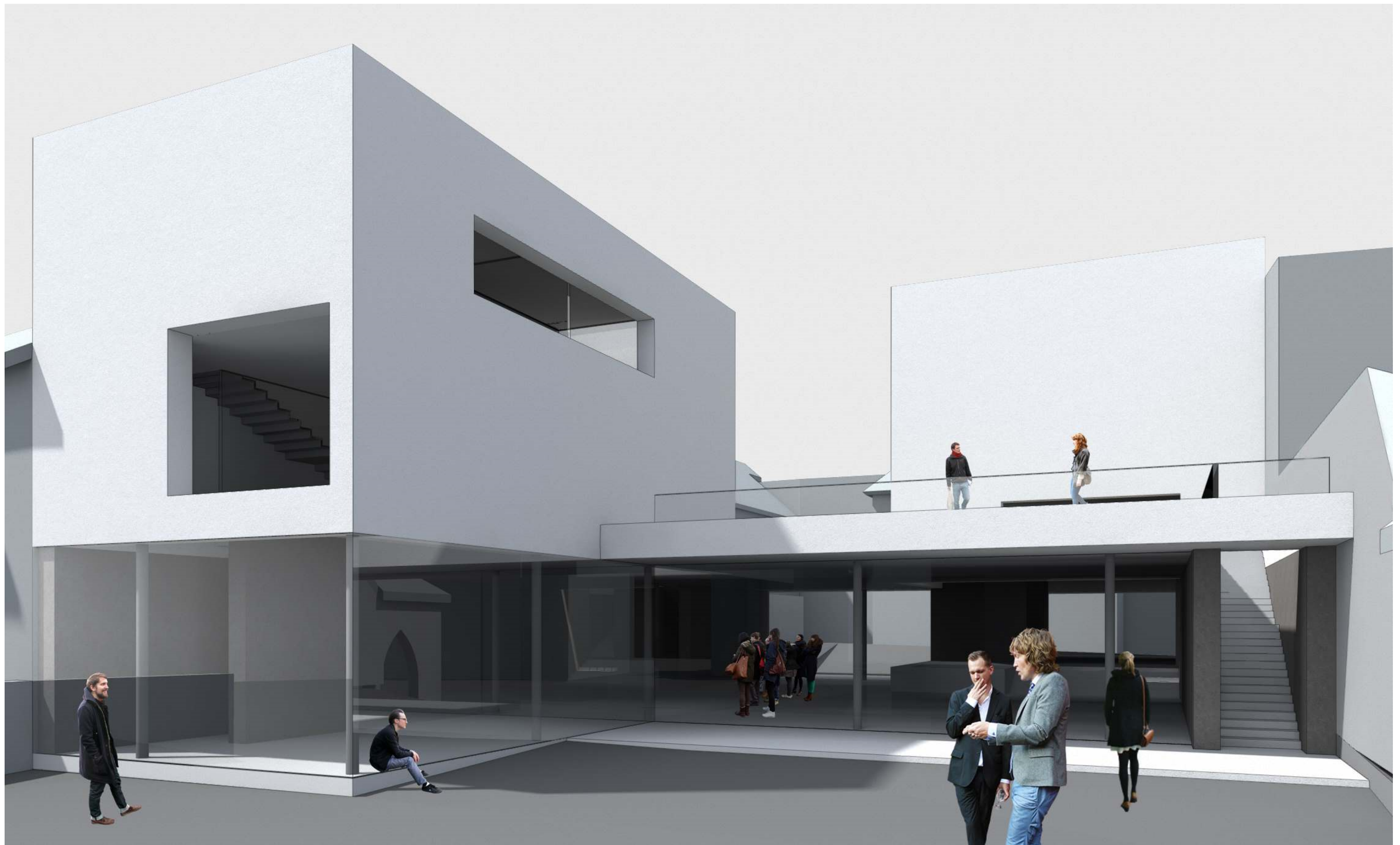
Ybl Miklós korának talán legelismerőbb hazai építész volt. Tökéletesen érezte korának szellemét, csak úgy mint tervezési helyszíneit. Tisztában volt az általa használt építőanyagok lehetőségeivel, nyitott volt az újdonságok iránt, mindemellett szem előtt tartotta a funkcionalitást és gazdaságosságot szempontjait is. Innovatív szellemével nyilvánult meg abban is, hogy kortársainak többségével ellentétben nem hagyományos építőmesterként, hanem független tervezőként dolgozott.

Az új objektum számomra annyiban tud Yblre és életművére koncentrálni, hogy méltó helyet biztosít az ezt bemutató kiállítás számára, kortárs módon értelmezve a helyszín adottságait, a mesterhez méltó válaszokat adva korunk építészeti kérdéseire. A "hogyan építette Ybl?" helye a ház megformálásánál "hogyan gondolkodott, hogyan építette ma Ybl?" tűnik a megfelelő kérdésnek. A mai kor építészete sok szempontból éppen fordítva működik a historizmushoz képest:

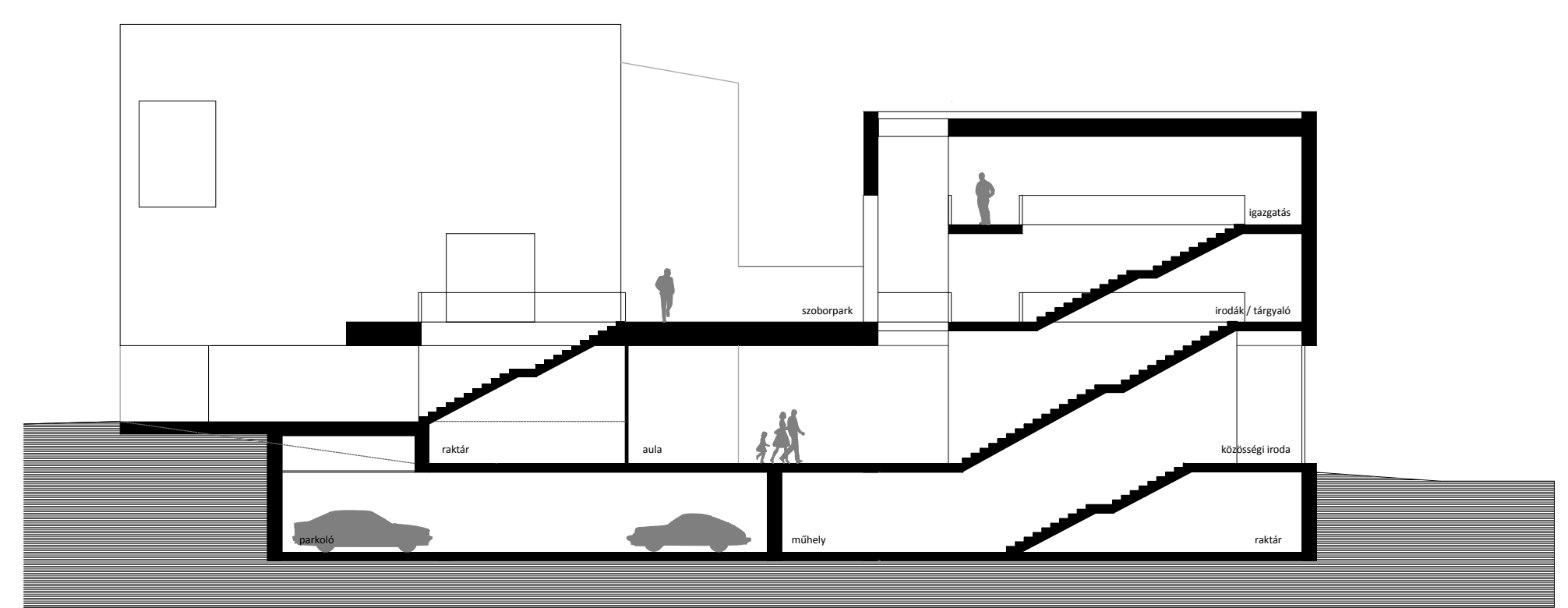
- a historista épületeket a közvélemény könnyen befogadta, a mai építészeti a legtöbb laikus számára nehezen érthető, idegen terület.
- egységes slusirányzatok fogták össze a munkákat, jól vagy rosszul, de egységesebb utca és városképeket eredményezve.
- az építésben sokszor az absztrakt anyagtalansághoz próbáltak eljutni - ma a virtuális terekkel ezt elértük, újra a természetes anyagokat, az anyagszerűséget keressük.
- az építés az Ybl korában használt szerkezetekkel csak ház-szerű formákban volt elképzelhető, ma sokszor tudatosan nem ház-szerű megoldásokra törekszünk.
- sztarépítések és rajzolók helye közösségi tervezőirodák kezdenek működni.

Ybl emlékháza a fenekek tükrében számomra szükségszerűen szól az építészet egészéről, annak mai helyzetéről, lehetőségeiről is. Úgy gondolom, ez a ház a felvázolt funkciókkal többek között lehetőség lenne egy építészeti és laikusok közötti kommunikációfejlesztésre is.

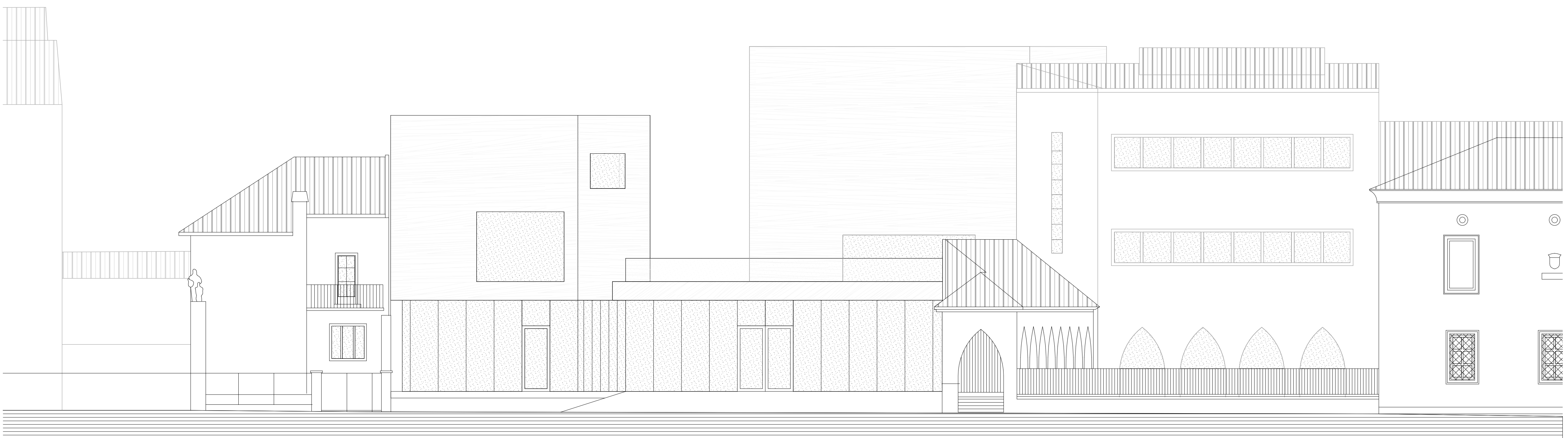
Koncepcióm kialakításánál arra törekedtem, hogy semmilyen idézetként értelmezhető formai összefüggés ne jöjjön létre az emlékház és Ybl művei között. E szabály alól egyetlen kivételenek az Ybl által tervezett házakra jellemző, jó ételemben nagyvonalúságot tekintve, hogy a ház valóban méltó helye lehessen az emlékezésnek, ugyanakkor rendezvényeknek, találkozásoknak is. Megfelelő kulcsszavaknak a szakmai alázatot, a műemléki helyszíni iránti szünetet, és a mai kor kérdéseire adható válaszok bátor felvállalását éreztem.



B-B metszet



A-A metszet



Várkörút felőli homlokzat

A ház rövid leírása

A helyszín egy kortárs szoborpark egy foghíjtelken. Ha a telek nem lenne lezárva, izgalmas átközelkedési lehetőséget is jelentene a park a Várkörútról a Bástya utca felé. A szomszédos, 10-11 méter magas tűzfalak látványa hétköznapivá vált, mégis nagyszerű, drámai háttér adnak az alkotásoknak. Csak maguk a házak találják nehezen az egyensúlyt az egyébként is felszakadozó városzövetben érdekes foltja mellett, legkevésbé a Schmidt Ferenc által tervezte villaépület.

Az emlékház tervezésénél elsődleges szempont volt, hogy az épület helyszínül szolgáló szoborpark körüli vegyes beépítésben olyan új elemként jelenjen meg, ami a szomszédos házakat a jelenleginél harmonikusabb helyzetbe hozza, ugyanakkor a szoborpark mostani hangulatát is megőrizzé a magas falak adta háér, mindkét utcára való átjárhatóság formájában.

A funkciók értelmezésénél a tervezés során a ház közösségi jellege vált fontossá. A ház földszintje multifunkcionális tér, mely képes magába foglalni múzeumot, kávézót, közösségi teret, inkubátor-irodákat, ezek egy részét, akár egy időben is. Azok a terek, melyek csak leválasztva működhetnének ebben az egységben az emeleten, vagy a pincében kerültek elhelyezésre.

Az épületet tulajdonképpen a földszint fölé födémlemez, ill. az ebből kinövő két kubus szervezi. A lemez ala közösségi tér mindkét utcafront felől belátható, sőt átátunk a házon, ahogy a jelenlegi foghíjbeépítésben is. A szoborpark a lemez tetejére kerül, egy színel feljebb a forgalomtól korábbi helyülköz hasonló magas falak közé, melyek azonban már tervezte homlokzatok. A szobrokra való rálátás csak az épületből, ill. részben a Várkörút túlsó oldaláról valósul meg, az új park cserébe inmebbé válik. Megközelítése mindkét utcafront felől egy-egy külső lépcsőn lehetséges, így megvalósul az átjárhatóság, a lépcsősorok egyben áthangelódásra, fél percnyi elcsendesedésre is alkalmat jelenthetnek, míg kibukkanunk hasítékukból.

A két kubus, mely a korábban említe tűzfalak városzöve sebeit hivató gyógyítania múzeum ill. irodák egy részének ad ohont. A nagyobbik, Bástya utca felől, a múzeum elmélyülésre alkalmas kiállítóteret foglalja magában, egyben ohont adhat kb. 120 fős előadásoknak, konferenciáknak. Helyzetéből adódóan a felső szintek összeköthetők a jelenlegi múzeumépület kiállítóterével.

A Várkörút felőli szárny az igazgatás irodáinak ad ohont, ill. a közösségi iroda-funkció zártágot igénylő tereknek, mint tárgyalók, vagy az egyterű irodákból ismert „focus room”-ok. A közösségi terekben dolgozó építészeknek, keresztül ugyanakkor bárki közvetlen benyomást kaphatna egy építés munkájáról. A híres „elefántcsont-torony” ebben a kísérletben eltűnne, vagy ha nem is teljes mélységében, de mindenki számára bejárhatóvá válna, a munkánk társadalommal való megismeretetésével pedig talán megbecsülésünk is közelebb juthatna ahhoz, hogy egy nap a helyére kerüljön.

Az pincészintre az építés-munkahelyekre gondolva papír alapú dokumentálásra, makeezésre alkalmas műhely is került. A föld ala érhető el továbbá a mosdók, ruhatár, személyze öltözők gépésze helyiségek, és 9 db Bástya utca felől megközelíthető parkolóhely is.

Az épület belső tereinek kialakításánál szempont volt az is, hogy az elképzelt funkciókat minél többféle variációban fogadhasa be - működhesen akár teljes egészében múzeumként, kiállítóterként, vagy ha arra mutatkozik igény kávézó - közösségi iroda, vagy egyéb funkció vehesse birtokba az emlékházat - ahogyan jól használhatóak többféle funkcióra Ybl Miklós alkotásai is.

