

2A ALACSONY INTENZÍV BEÉPÍTÉS A KÜLSŐ ÖVEZETBEN

TÁRSADALMILAG ÉRZÉKENY LAKÁSÉPÍTÉSI MODELLEK BUDAPESTEN

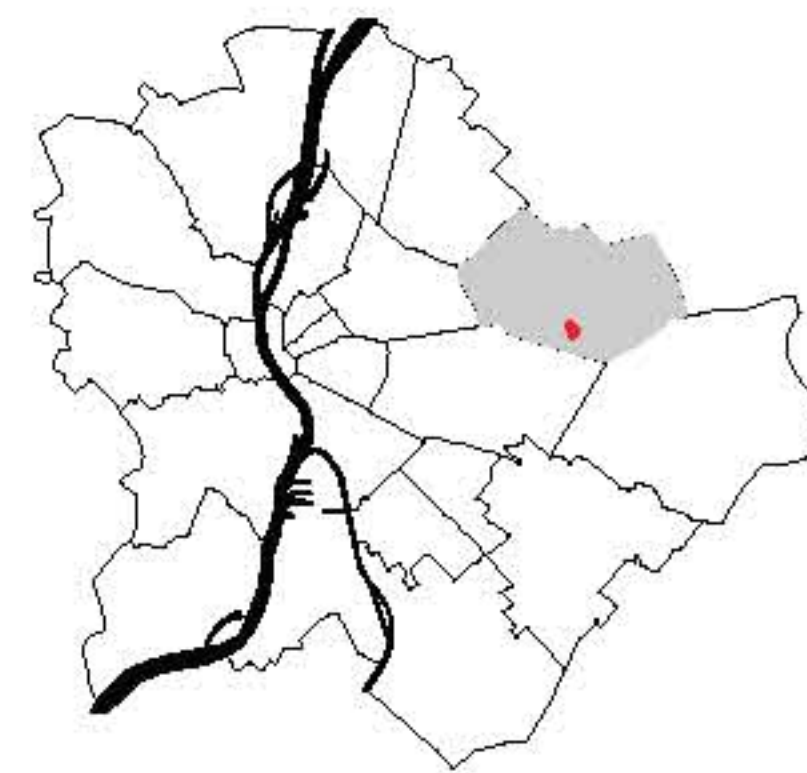
REPLAN - Innovatív megoldások a városi lakásproblémákra.

Készült a Budapesti Műszaki és Gazdaságtudományi Egyetem Lakóépítélettervezési Tanszéke és a Holcim Hungária Alapítvány együttműködésével.

CSOPORTVEZETŐ: Makrai Sándor DLA

RÉSZTVEVŐK: Vesztergom Ádám építész, Dankó Zsófia DLA építész,

Fehér Katalin szociológus, Neumann Péter szociológus hallgató, „Kiskomplex” c. tárgy építész hallgatói



A kutatást Budapest XVI. kerületének kertvárosi részén folytattuk. Terveinket az ó-mátyásföldi Petőfikerthoz mellett elterülő városszéli hat hektáros önkormányzati tulajdonú, jelenleg üresen álló, ligetes, nagy kiterjedésű telekre készítettük, melyet egy széles, csapadékvíz-elvezető árok szel ketté.



A TERÜLET PROBLÉMÁI: 1. A kertvárosok homogén lakófunkciójából következően az itt lakók naponta ingáznak a város belső kerületeibe. 2. Az alacsony intenzitású családi házas beépítés zöldterület-fogyasztása magas, városi szinten a kertvárosban csökken leginkább a zöldfelületi borítottság. 3. Személytelenség, társadalmi homogenitás és a szomszédsági kapcsolatok hiánya.

A lakók pusztán saját családi házuk határain belül mozognak, a környezettel, helyi közösséggel alig alakítanak ki kapcsolatot, ritkán veszik igénybe a helyi szabadidős- vagy szórakozási lehetőségeket. 4. A fajlagosan pazarló infrastruktúra jó kiépítettsége és kapacitása alapján jelentősen nagyobb lakosságot is el tudna látni.

5. A szórt beépítés következtében a nagy lehűlő felületek és az önálló rendszerek miatt gazdaságtalan az üzemeltetés. 6. Az intimitás hiánya, szűk oldalkertek használhatatlansága. 7. A lakástípusok azonossága. Adott területen a családi házak mérete a maximális beépítés kihasználásának következtében közel azonossá válik, sztenderd alaprajzi kialakításuk következtében hasonló típusok homogén mezője jön létre.

MEGOLDÁSI JAVASLAT:

Terveink célja, hogy megtörjék az övezet homogén társadalmi struktúráját és emellett a sokféle családtípus számára biztosítsanak kertvárosi életminőséget úgy, hogy az övezetre jellemző pazarló beépítés és magas zöldterület-fogyasztás helyett a közösségi zöldfelületek fejlesztésére tegyék a hangsúlyt. A cél egy gazdaságos, a természet közelségét, és a magánélet intimitását is biztosító, kis, közepes és nagy alapterületű, olcsón fenntartható lakások tervezése, mely sűrű, beépítésével szükségtelessé teszi a beépítésre szánt területek folyamatos növelését és elősegíti a különböző státuszcsoportok keverését.

Alapvető szempont volt, hogy az épületegyüttes a környező családi házas övezetbe, valamint a sportcélú közparkhoz és parkerdőhöz valamilyen módon kapcsolódjon. A javaslatokat építészhallgatók dolgozták ki, egy oktatásba integrált kutatási projekt keretében.

ÉPÍTÉSZETI MEGVALÓSÍTÁS:

A mintatervek olyan intenzív beépítést vizionálnak, mely integrálódik a családi házas övezet struktúrájába, és a külső - belső terek kialakításában innovatív megoldásokat mutat. Amellett, hogy energiatékony működést biztosít, a kicsire zsugorított intim magánterületeken - bizonyos korlátok között - a „spontán” építészet számára is lehetőséget nyújt. A közösség által használt vonzó, jól felszerelt zöldterületeken pedig, igazi kapcsolatteremtést és társági élet indukál.



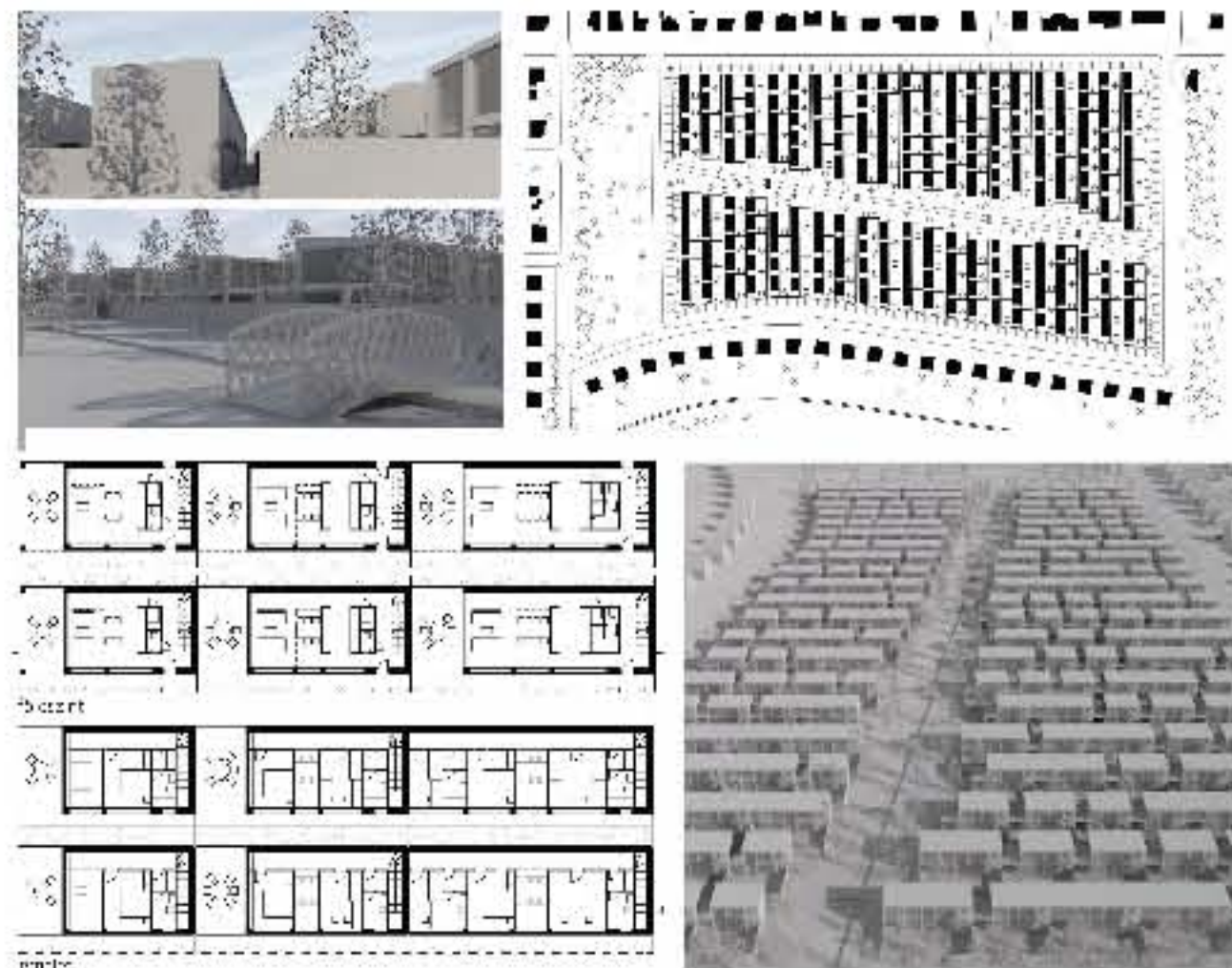
a feruzzászított patakon télen károsodásmentesen



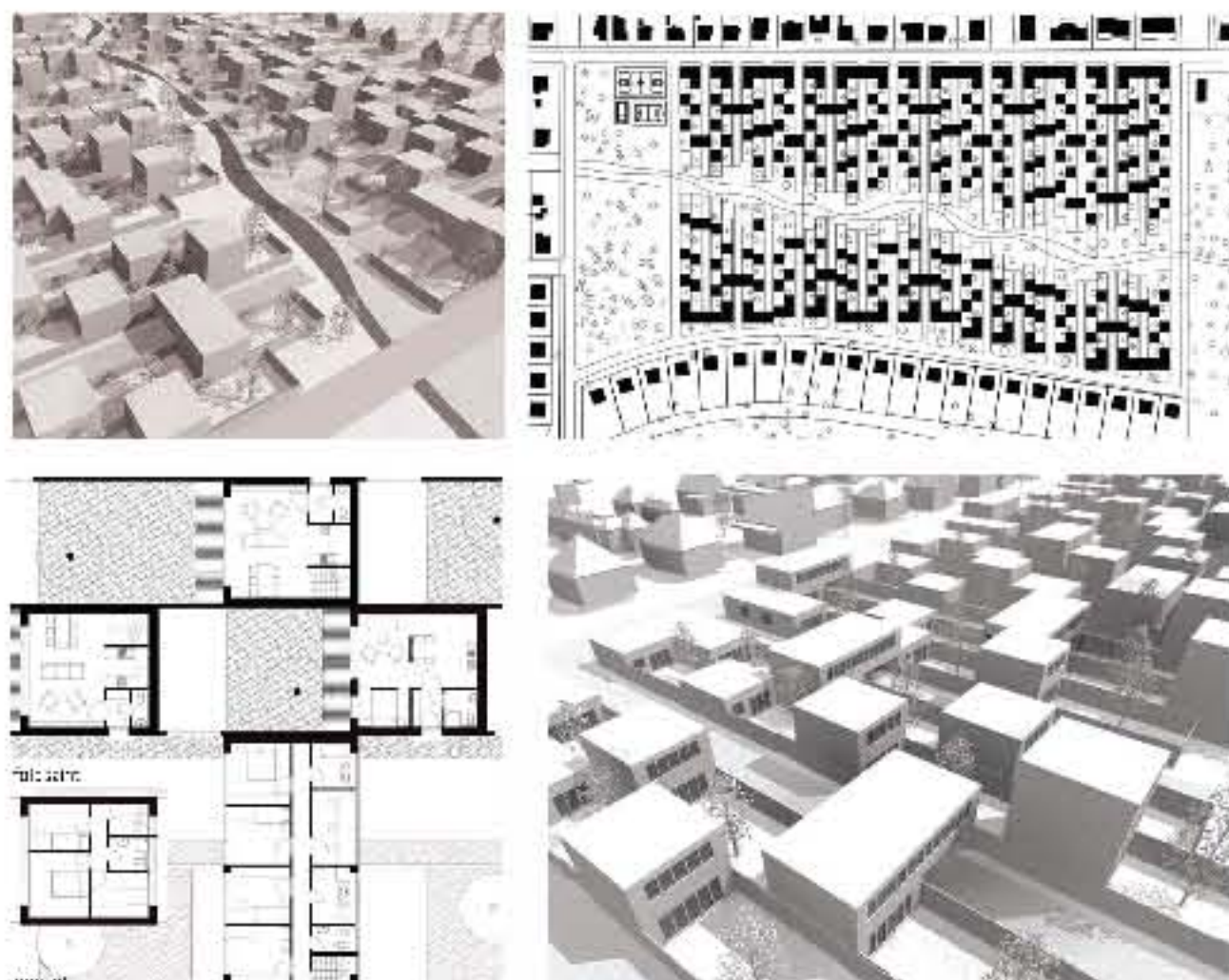
és nyáron fürödni lehet

2B ALACSONY INTENZÍV BEÉPÍTÉS A KÜLSŐ ÖVEZETBEN

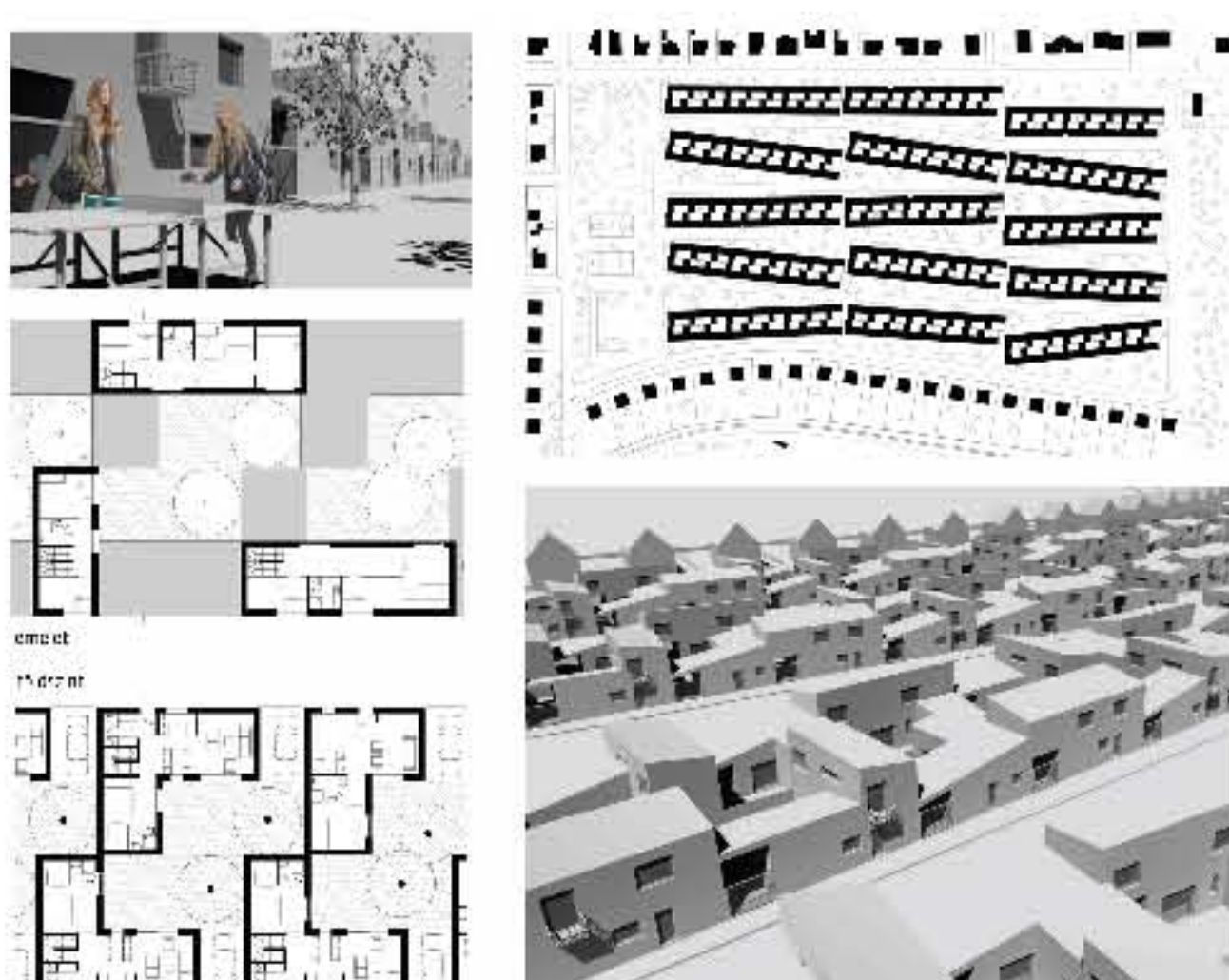
1. TERV 231 lakás A házsorok között minden második beépítési sávban gyalogos síkatorok vannak, melyek tengelyében kis hidak vezetnek át a patakon. A terület teljes automentessége biztonságot nyújt és a vízparti fásított közterületek erőteljesebb használatára ösztönöz. (Eisenberger Viktória terve)



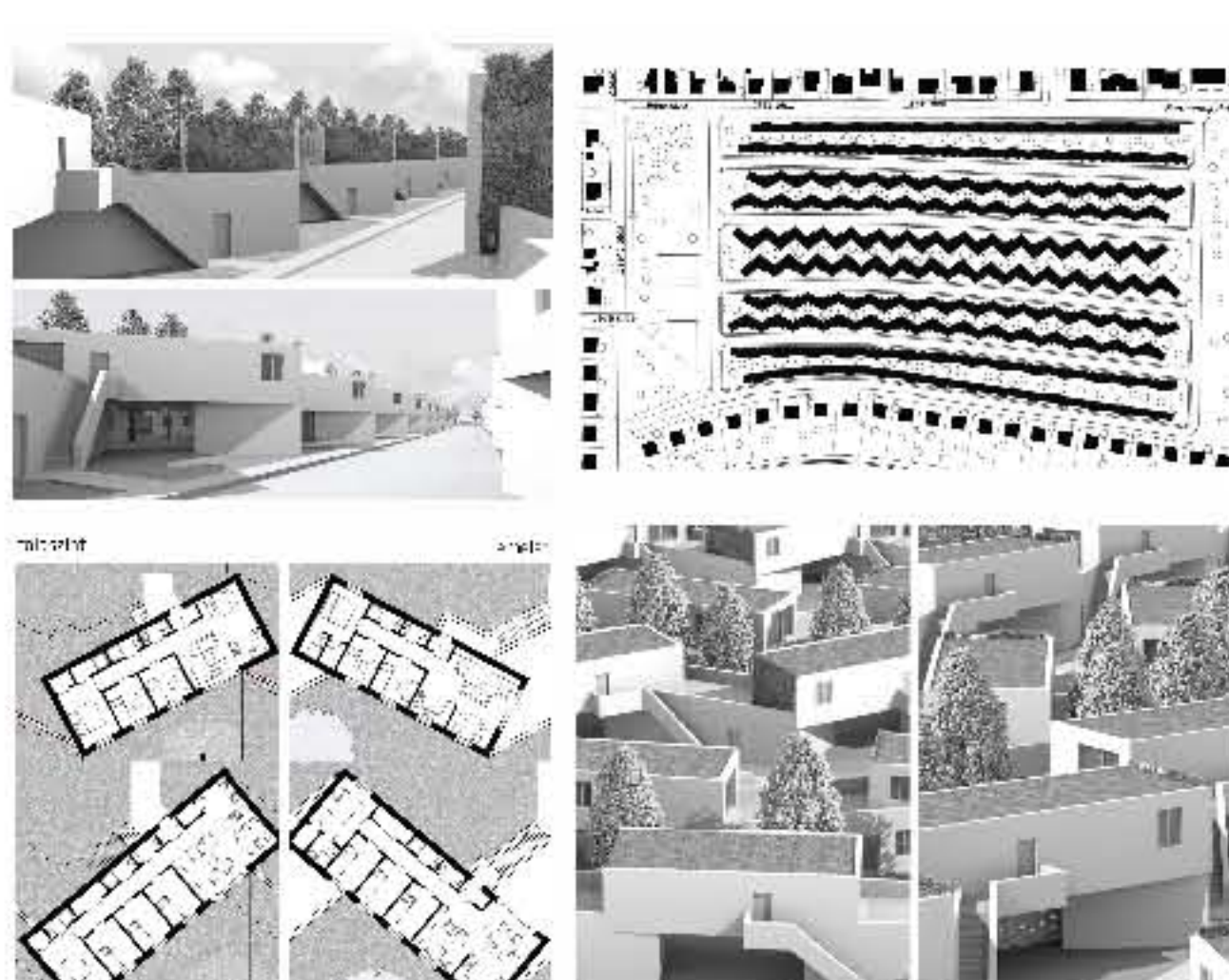
2. TERV 238 lakás Az épületek magassága a patak irányába random módon nő, így a hidas átkötésekkel szövetészerűvé tett lakónegyed jól illeszkedik a szomszédos kertvárosi környezethez. A felduzzasztott patak menti közös zöldterület jó lehetőséget biztosít a közösségi találkozásoknak. (Hegyí Anett terve)



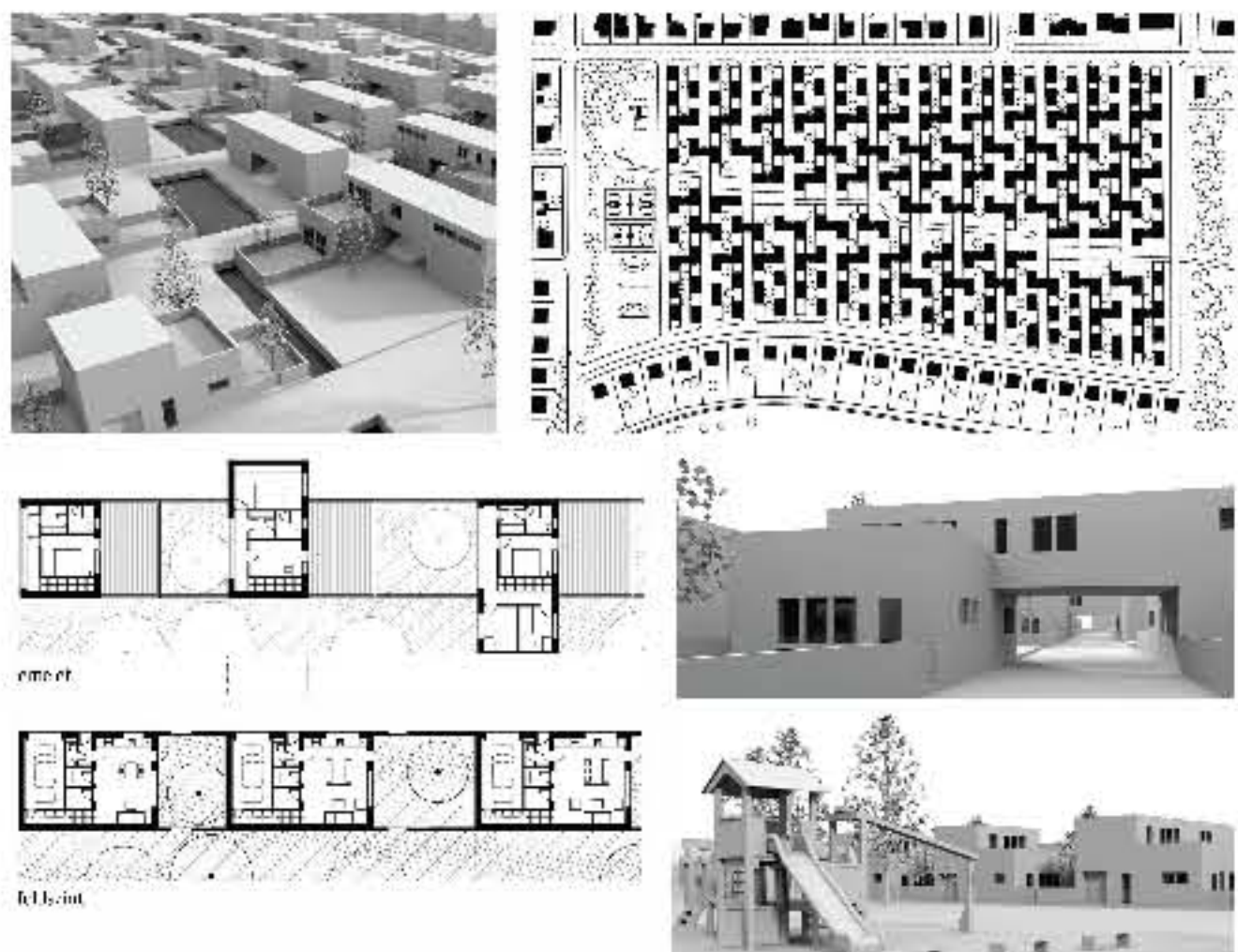
3. TERV 250 lakás Az erős hosszanti struktúra térszűkületével és közösségi funkciókat befogadó térébővűleteivel, zöldfolyosókat képez a telep két oldalán elhelyezkedő közpark és a parkerdő között, arra ösztönözve a lakókat, hogy aktívan használják a két rekreációs zöldfelületet. (Gyovai Benjámin terve)



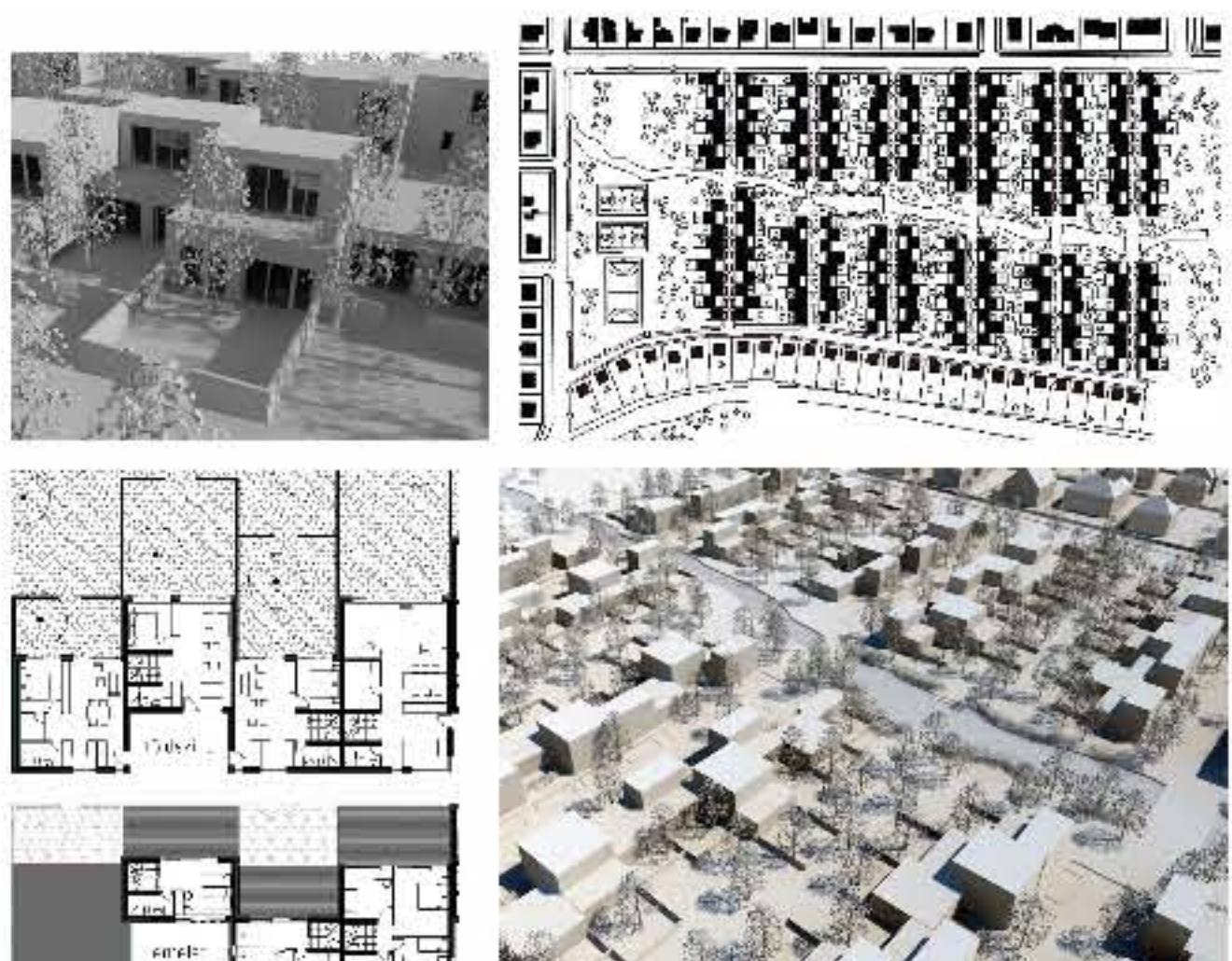
4. TERV 284 lakás Az eltérő nagyságú és forgású lakások utcánként való csoportosítása lehetőséget teremt a hasonló életmód-igénnyel rendelkező családtypusok közötti szorosabb szomszédai kapcsolatok kialakítására. A zölddel befuttatott falak és lapostetők humanizálják a lakókörnyezetet. (Háda Ádám terve)



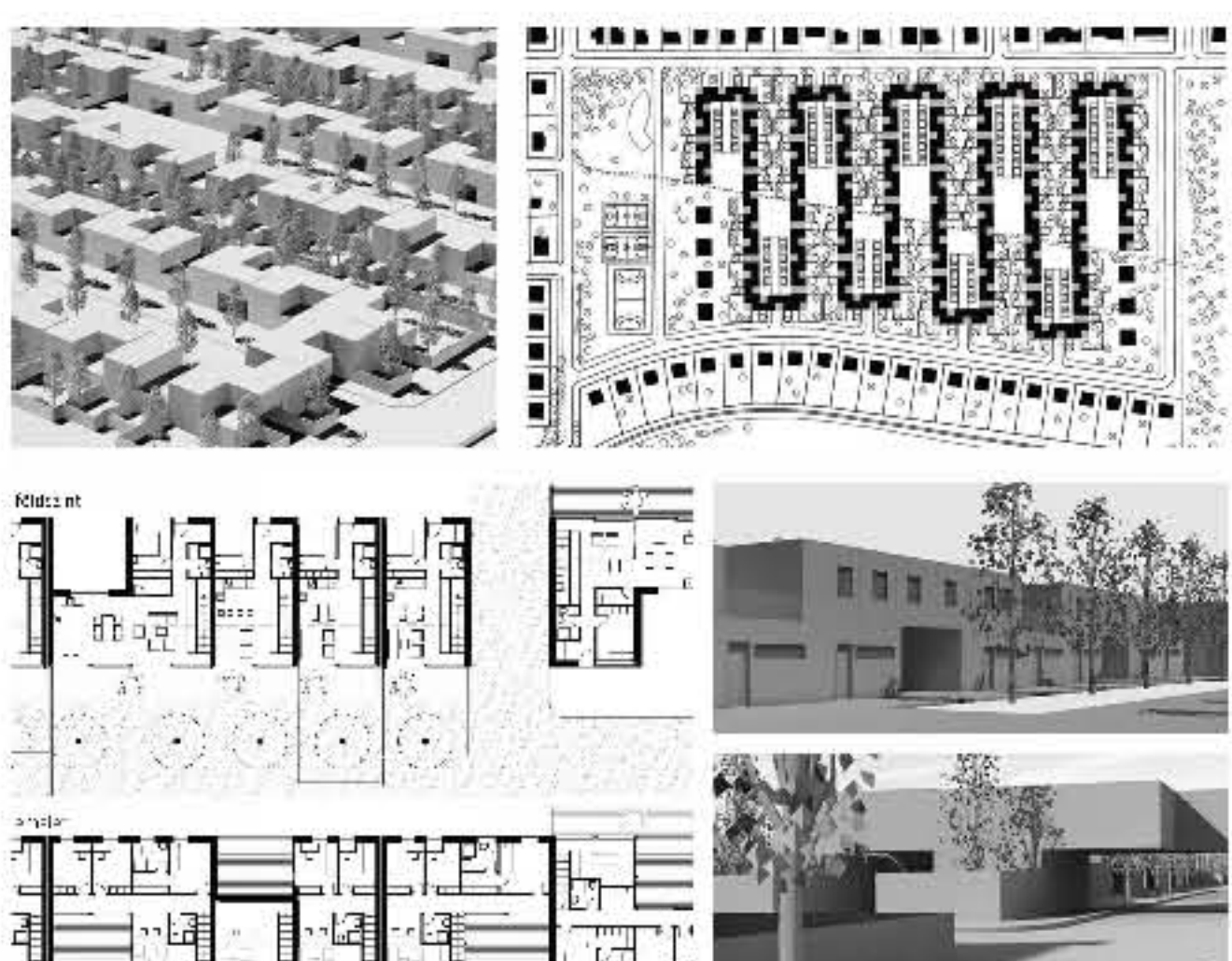
5. TERV 204 lakás Az inverz hidas átkötésekkel szeparált és szövetészerűvé tett beépítés egyszerre biztosít komfortos gépkocsimegközelítést és nyújt intenzív kapcsolatot a hosszanti állású közparkokkal. A helyenként tavacsökkákká duzzasztott patakon átvezetett sétányok a lakókat a ligetes vízpart használatára ösztönzik. (Kristóf Imola terve)



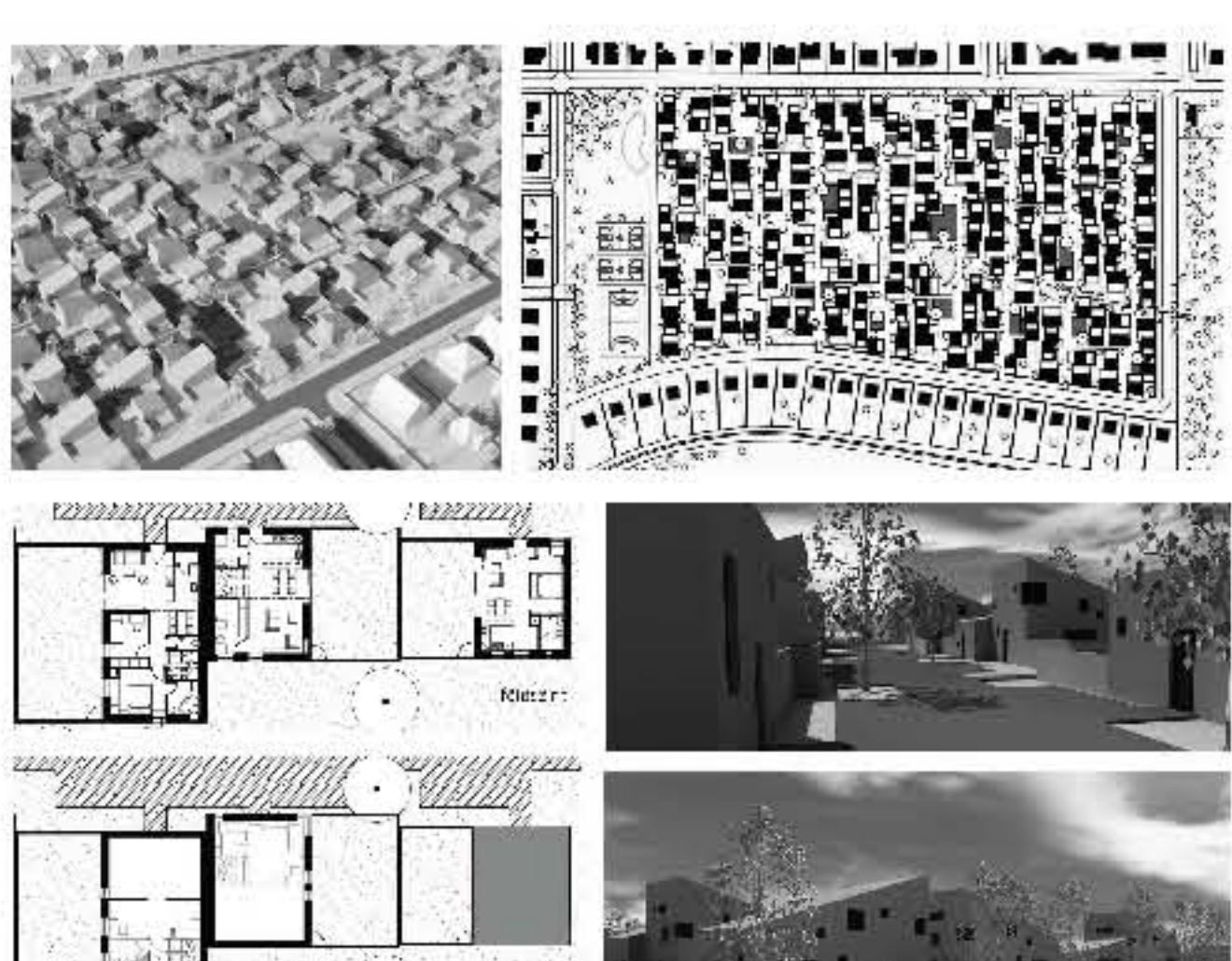
6. TERV 233 lakás A lakások kompakt, eltolásokkal operáló, intim kerhasználatot biztosító elhelyezésével, szélesedő-szűkülő, fásított, közös zöldterületek jönnek létre. Ezek a kiszélesedő vízfelületű patak partjához vezetnek, ahol a ligetes zöldsvábnak intenzív, közösségi élet alakulhat ki. (Kovács Kornélia terve)



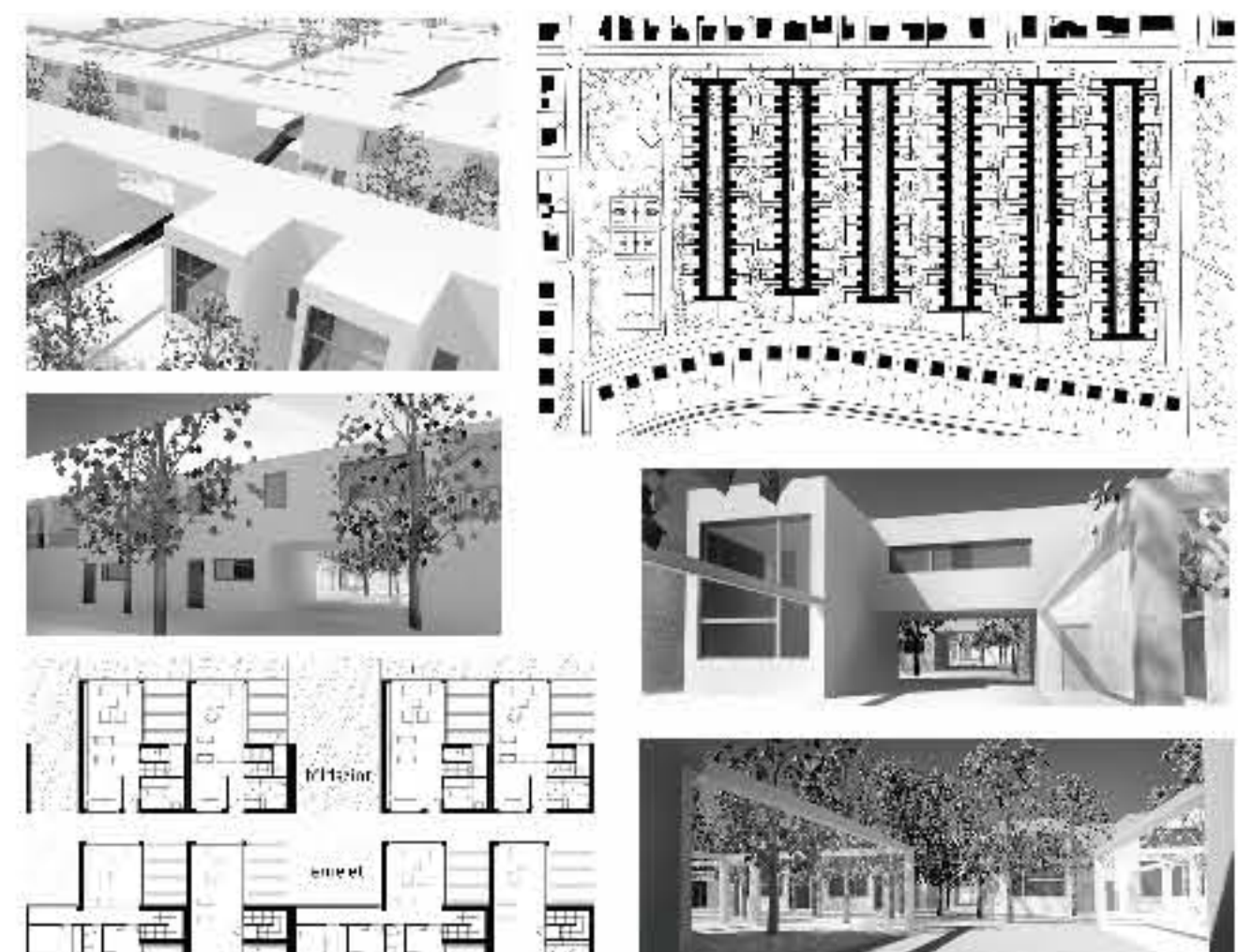
7. TERV 233 lakás Minden utcaserűen nyújtott tér belsejében többfunkciós közös zöldterület van. A kigyózó épületsorok földszintjének fedett átjárókkal való intenzív perforálása lehetővé teszi - a keresztirányú gyalogos közlekedés biztosítása mellett - kisebb közösségi funkciók elhelyezését is. (Kis Márta terve)



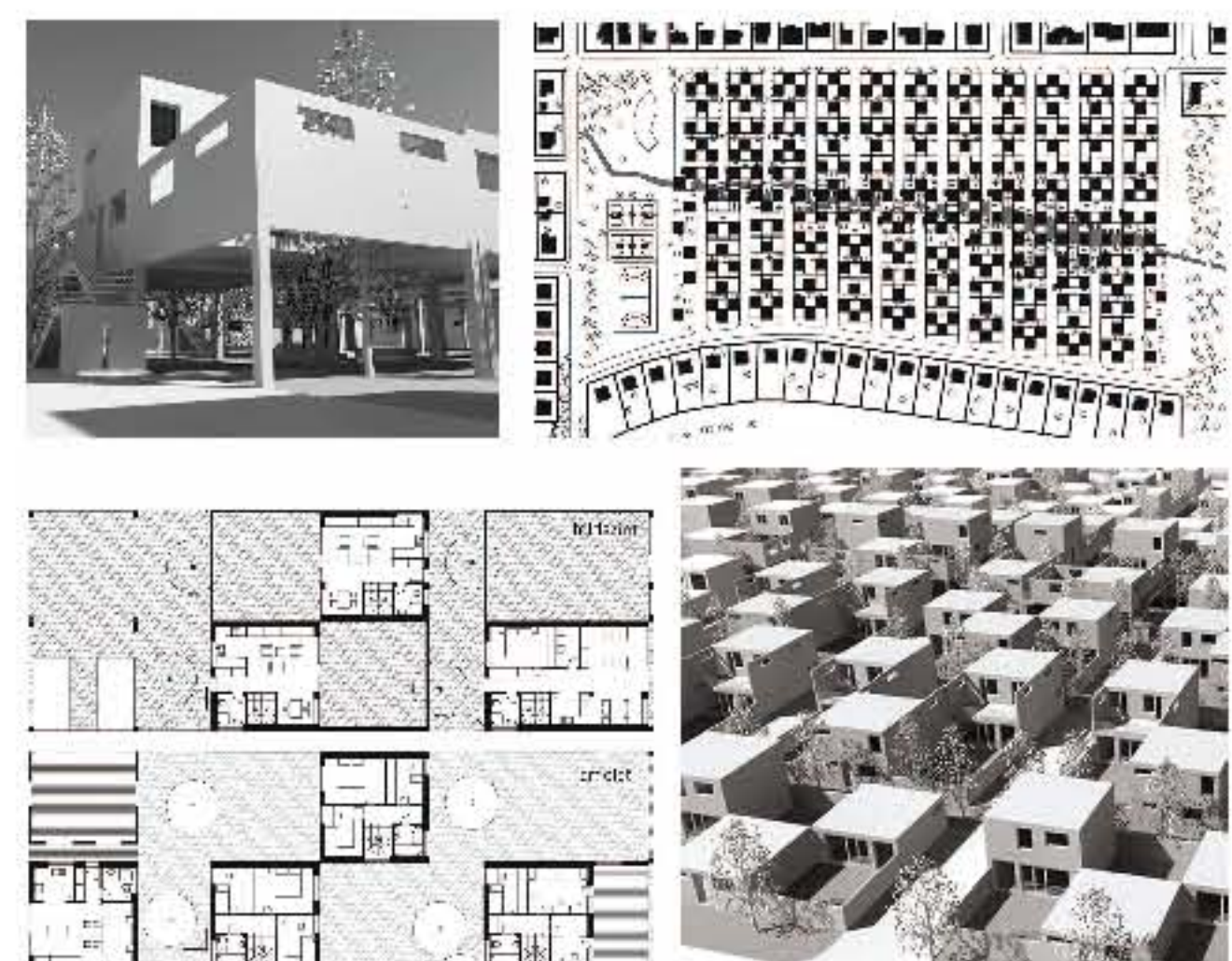
8. TERV 207 lakás A vegyes használatú utcácskák kis teresedésén közösségi funkciók kapnak helyet. A terv minden lakás számára kapcsolatot biztosít az utcával ellentétes irányban lévő közpark láncolatához is, mely a patakkal is szerves kapcsolatban áll. (Kosik Péter terve)



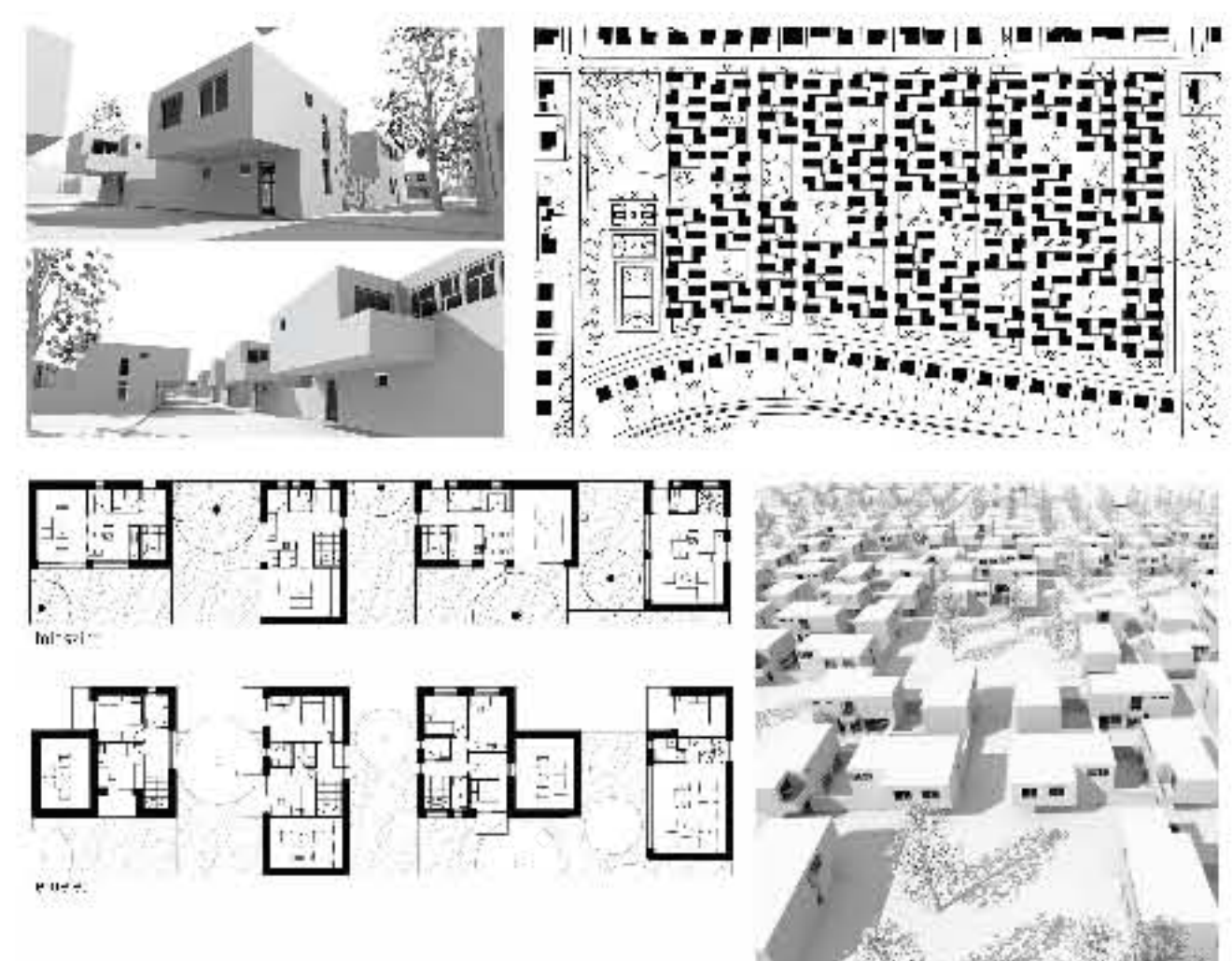
9. TERV 208 lakás Számátalan átjáró kereszteli a lineárisan szerkesztett kisvárosi léptékű vegyes használatú tereket, melyek sétautakkal kapcsolják össze a pihenésre szolgáló változó szélességű, szűkülő-öblösödő köztereket és a közösségi parkok láncolatát. (Máthé Virág terve)



10. TERV 268 lakás A beépítés specialitását a patak menti vizes-mocsaras terület természetes adottságát kihasználó lábakra emelt lakások jelentik. Az emeleti teraszpadlók nyílásain fák nőnek keresztül. Az épületek a patak felé haladva egyre magasabbá és sűrűbb szövetűvé válnak. (Somogyi Adrienn terve)



11. TERV 238 lakás A négy lakást tartalmazó egységekben minden háznak van egy utcai, egy kerti és egy közös zölddel kommunikáló homlokzata. Az épületek konzolosan nyúlnak az utcára, alattuk fedett lakásbejáratot és gépkocsi parkolóhelyet kínálva. (Tóth Krisztián terve)



12. TERV 271 lakás Az egymáshoz tükrözve tapadó L-alakú lakások, arányos nagytávassával és kicsinyítésével, a lineárisan sorolt házak tetődomai random módon interferálnak. A patak menti nagy kiterjedésű zöldterületek a közösségi és szabadidős tevékenységeknek biztosítanak ideális helyet. (Zsebők Dávid terve)

