

H-Y ÉPÍTÉSTÖRTÉNETI ÉS MŰEMLEKI
KORLÁTOLT FELELŐSSÉGŰ TÁRSASÁG

**BUDAPEST VI.,
NAGYMEZŐ UTCA 3.**

**HOMLOKZATFELÚJÍTÁSI
JAVASLAT**

Bor Ferenc

2012.



Homlokzatfelújítási javaslat

Az épület

Az épületet Vajda Andor és Gyenes Lajos építészek tervezték és építették 1913-ban a Neues Politisches Volksblatt Hírlapkiadó Rt. számára. Az épület kevés számú hazai premodern épületünk jellegzetes darabja. E rövid életű átmeneti stílus alkotói a szecesszió geometrikus irányzatán túllépve, az új szerkezetek és anyagok felhasználásából következő tömegalakítással, sík felületek alkalmazásával, a történeti formák legfeljebb utalásszerű alkalmazásával emelték házaik. (Cseh-Magyar Iparbank, Nádor utca 6, Haász és Málnai; Tolnai Világlapja székháza, Dohány utca 14, Jónás Zsigmond és Dávid; Adria-palota, Deák Ferenc utca 16–18, Tóry és Pogány; Gut és Gergely ipari épületei, és mindenek előtt Lajta Béla kései munkái.)

A egyes funkciójú épület – alsó két szintjén nyomda és kiadói helyiségek, feljebb bérlakások – főhomlokzata hármasszoros osztású. A középrész az I. emeleten kialakított terasz fölött hátraugrik és az ötemeletes homlokzat fölött újabb – keleties ízű lefedéssel kiemelt középrészű – szinttel zárul. (A nyomdai bejáró hátrahúzása is erősíti a tömeghatást.) A szélső síkok egy tengellyel, a középrész szorosan egymás mellé helyezett két tengellyel nyílik meg, az előreugró zártabb síkokkal szemben a hátul ülő szinte teljesen áttört. Az ipari szintek műkő-, míg a lakószintek téglaborítást kaptak. Utóbbin a II. emeleti bábos erkélyeken, az V. emeleti ablakok konzolos szemöldökpárkányain és a teraszkorlátok fedlapjain köszön vissza a lenti szintek anyaga.

A nyílások – az I. emeleti félkörívesek kivételével – egyenes záródású, keretezetlenek. Kivétel az V. emelet, az itteni megemelt szemöldök zárja le az alsóbb szintek ablakainak folytonos áramlását. A szélső épülettömegek közül kitörő, föléjük magasodó hatalmas műteremablak a homlokzat esztétikai csúcspontja, minden ami lejjebb történik előkészítője az expresszív hatásnak. (Az alsó két szint más ablakkiosztása az eltérő funkcióból adódik, az itteni páros ablakokat az I. emelet félköríves nyílásai is összekapcsolják.)

Általánosságban

A homlokzat állapota, figyelembe véve az épület korát nem mondható rossznak. Jelenlegi képét leginkább időálló burkolatainak köszönheti. Mindazok a hibák, sérülések és hiányok, melyekkel bír, a rendszeres karbantartás teljes hiányából és a szakszerűtlen megoldásokból adódnak. Szerkezeti hibák, hiányosságok nincsenek. A homlokzatfelújítás lényegében szakszerű tatarozás.

Az egyértelműen elvégzendő szakipari munkákkal nem foglalkozunk. Az erkélyek vasbeton lemezeiről lehullott vakolat – a betonvasak kilátszanak – pótlását, hasonlóképp a csekély homlokfali vakolat kiegészítését, a párkányok bádогоzását, a külső kábelvezetés megszüntetését, a kampók eltüntetését, a vízvezetés megoldását természetes követelménynek tartjuk.



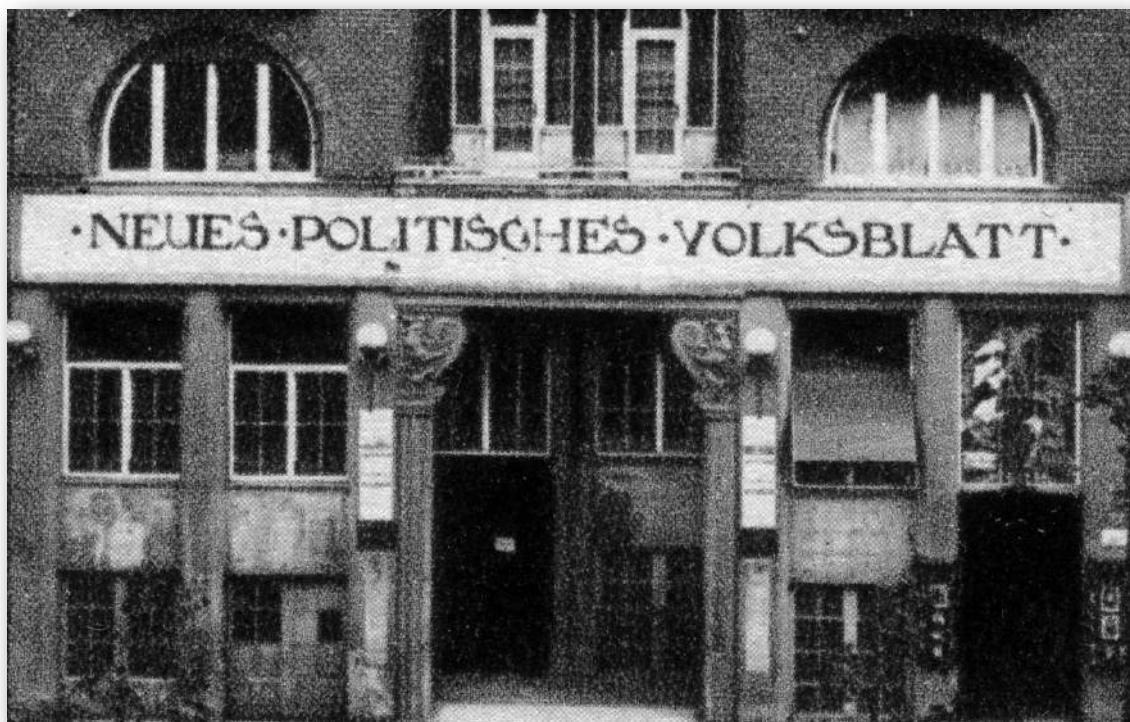
A frissen felépült épület homlokzata

Kő-és műkőmunkák

A homlokzat két alsó szintje előregyártott műkőborítás. Elkoszolódott felületén ázások, törések, repedések, szakszerűtlen javítások nyomai. A felület szakszerűen, próbatisztításon megállapított módon megtisztítandó, a hiányok anyagazonosan, azonos szemcseméretű zúzalékkal pótlandók. Hidrofóbizálás és antigraffiti kezelés szükséges. A tervezett portálok fogadó felülete kiépítendő. Az archív képen a középtengelyben látható faragott fejezetek a megjelenés hangsúlyos és dekoratív eleme volt, a fénykép alapján újratervezendő (kőszobrász-restaurátor feladat). A tervezőket megörökítő felirat megújítandó.

Az erkélyek konzoljai, a baluszterek, a szemöldökpárkányok konzoljai és áthidalói kisebb hibáktól eltekintve épek. A hiányosságok – a jobb oldali baluszteres erkély lemezének alsó része hiányos, a bal oldali szemöldökpárkány felső része lemezesen töredezett, a jobb oldali terasz mellvédjének fedőlemeze törött – az öregedésből adódó kopások felvállalásával, szakszerűen javítandók.

Az erkélyek mozaiklapjai felfagytak, felületük töredezett. Szakszerű és stílszerű megújításuk az erkélylemez védelmét is biztosítaná.



A homlokzat neuralgikus pontja az I. emeleti erkély. Eredetileg ez nem volt. Az archív képen látszik, hogy a fejezetek fölötti áthidalás egy vonalban volt a felirati mezővel, a mellvéd teljes szélességét kitöltő felirat síkja nem törik meg, és korlát csak a hátraugró öböl előtt húzódott. Javasoljuk az eredeti állapot visszaállítását, a homlokzat síkja elé ülő későbbi szerkezet elbontását. Ezzel nem csak esztétikusabb lesz a látvány, de a minimális térbővületet adó hozzáépítés eltüntetése megoldaná az erkélyke jelenleg katasztrofális vízelvezetés is. A ronda kinövés megtartása csökkenti a két alsó szint megjelenésének eleganciáját, nem engedni érvényesülni a fejezeteket, és kérdéseket vet fel a felirati mező kezelésével kapcsolatban.

Téglafeületek

Az épület karakterét adó téglaburkolat száz éve kiválóan teljesíti feladatát. Állapota korának megfelelő. Kifagyások, fugakipergések több helyen találhatóak, téglák is hiányoznak. A 2. világháborúban megsérült két terasz mellvédjét újabb téglaborítás fedi. Ezek színe eltér az eredeti burkolattól.

A felület óvatos lemosásával eltávolítandó a szennyeződés. Homokszórás nem megengedett, tönkreteszi a téglák kemény felületét, védőrétegét. A hiányzó téglák pótlandók, a kisebb javítások téglarémeléssel készíthetők. (A legnagyobb burkolathiany az iskola felőli oldalon látható.) A terasz mellvédek eltérő színe vállalható.

Asztalosmunkák

A homlokzaton megmaradtak az eredeti nyílászárók. A bejárati ajtó nem képvisel különösebb esztétikai értéket, áthelyezése a tervezett egységes modern homlokzat miatt akceptálható. Az erkélyajtók nyolcas osztása, ahol hiányzik újrakészítendő. Az ablakok, erkélyajtók pergő festése eltávolítandó, a fahibák javítása, alapozás után a tervezővel egyeztetett színre festendő. (Az archív fotó világos színe megfelel a mostani fehérnek.)

A műterem kiállítás kazettás famennyezete kijavítandó, lefestendő.

Fémmunkák

Az erkélyek vaskorlátja eléggé korrodált. A rozsdától való megtisztításuk után derül ki valós állapotuk. Megfelelő esetén alapozás után fehérre festendők.

Az erkélylemezek él fémborítása megtisztítandó, konzerválandó, fehérre festendő. A lemez és az erkély alja vakolásának síkját, vízzel hiányában – léptetni kell.



Az archív kép még két érdekes részletet mutat. A bejárat fölötti, feltehetően ólomüveg ablak pontos mintája nem állapítható meg, és az új portálban egyébként sincs helye. Az ablakközök konzolos gömblámpái formája és funkciója az új portállal is elképzelhető.

BUDAPEST VI., NAGYMEZŐ UTCA 3.



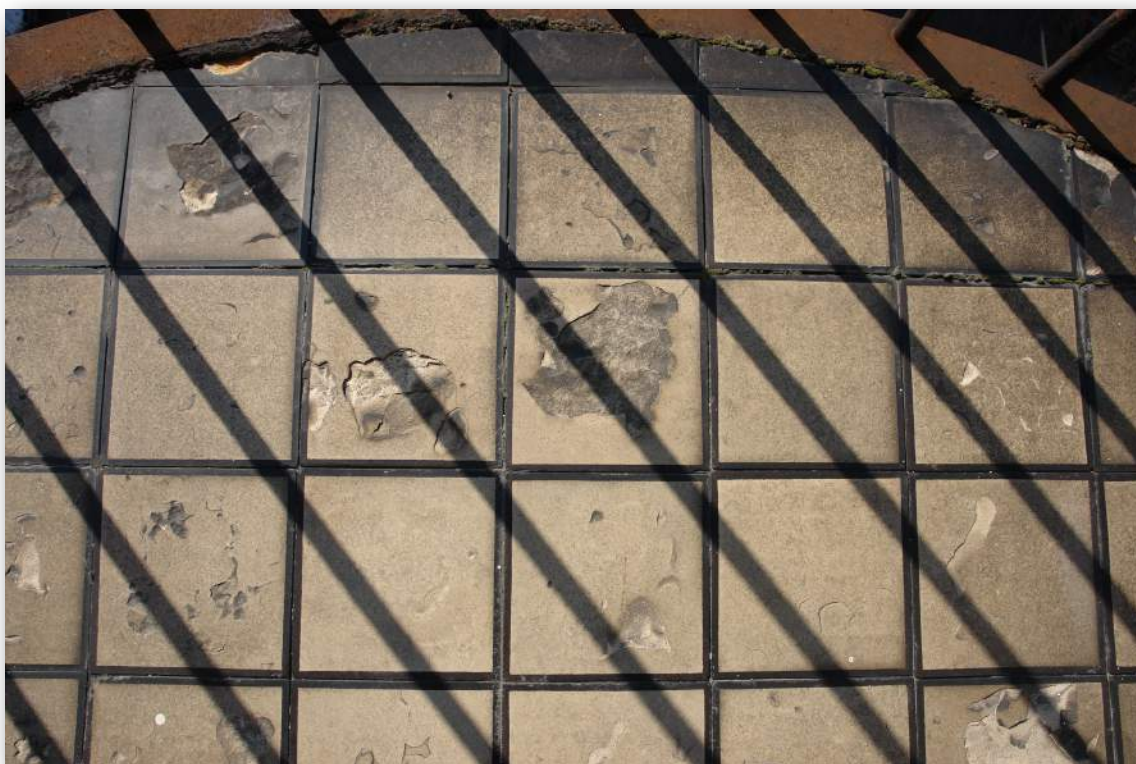
BUDAPEST VI., NAGYMEZŐ UTCA 3.



BUDAPEST VI., NAGYMEZŐ UTCA 3.



BUDAPEST VI., NAGYMEZŐ UTCA 3.



BUDAPEST VI., NAGYMEZŐ UTCA 3.



BUDAPEST VI., NAGYMEZŐ UTCA 3.



BUDAPEST VI., NAGYMEZŐ UTCA 3.



BUDAPEST VI., NAGYMEZŐ UTCA 3.

