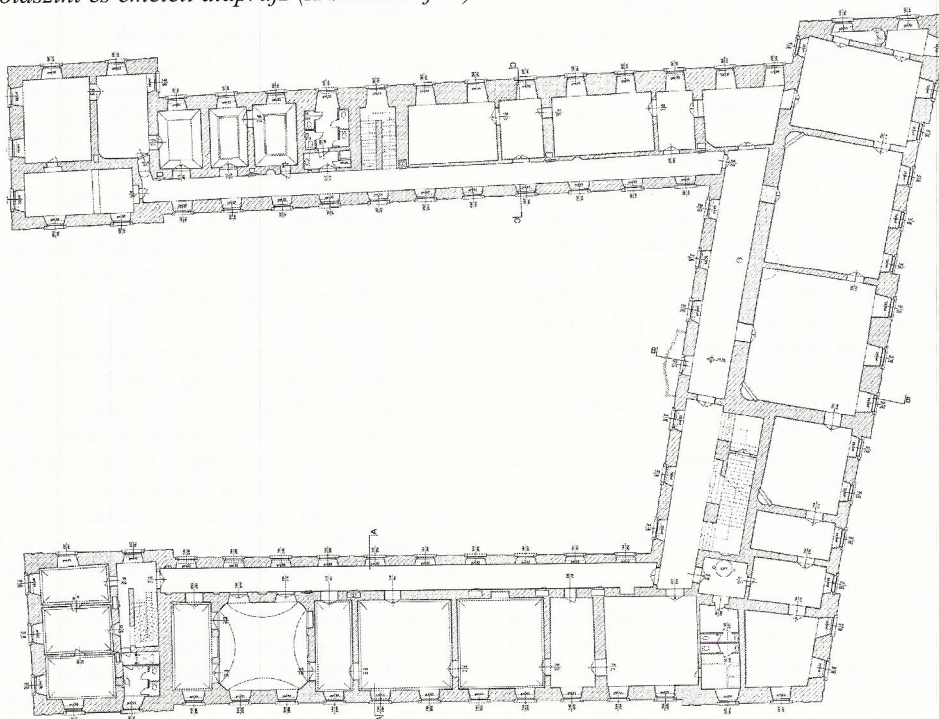
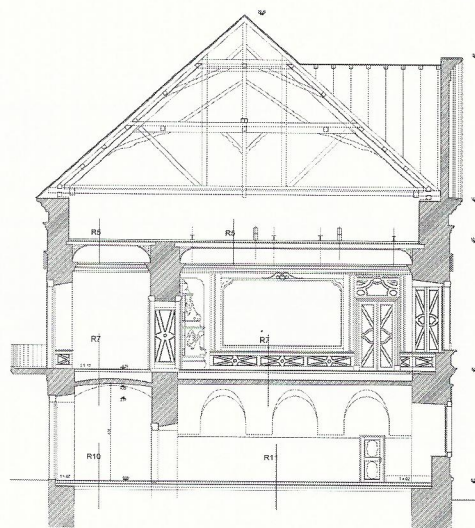


*Földszint és emeleti alaprajz (A szerző rajzai)*



timéterrel megsüllyedt sarok visszaemelése. Az északkeleti torony növényi ornamentikával díszített barokk csúcsdíszét *Jeges András* restaurálta, s galvanoplasztikaként készült másolatát helyeztük vissza. Az eredeti a múzeum kiállított tárgyai között lesz megtekinthető. A bádogosmunkák hasonló igényességűek, barokk hatású vízgyűjtő üstök láthatók meg a homlokzatokon. Az épület megjelenésénél nagy szerep jut a tetőfelületnek. Olyan megoldást kerestünk, ami tartós, kiváló minőségű, megjelenésében korhű és esztétikus, gyorsan öregszik, s ezáltal harmonikusan illeszkedik a környezetéhez. A keleti szárny kötőgerendás, középen dupla függesztőoszlopos, barokk rendszerű nyeregteteje kis beavatkozással megmenthetőnek bizonyult. A könyvtár feletti födém tartogatott meglepetéseket. Harmincöt centiméteres lehajlásának okát a vizsgálatok nem magyarázták, látszólag egészséges, nagy keresztmetszetű gerendák kerültek elő. Mikor kibontattam, kiderült, hogy minden gerenda szálkifutásos volt, némelyik már eltört állapotban. A külső csapadékvíz-elvezetés tervezése és kivitelezése közben végzett kutatások eredményeképpen megismertük a Pilgram-tervhez tartozó, téglából falazott, végigjárható csatornahálózatot, amit a XIX. századi udvar vizét összegyűjtő rendszer is felhasznált, valamint megismertük a barokk, illetve középkori kút pontos helyét. A barokk időből a vizet a falikútba juttató szerkezet is megmaradt, amiről az 1796-os leltár részletes leírást is ad.

*Lángi József* szondázó falképkutatásának legérdekesebb eredménye az emeleti kápolna oratóriumának szinte teljes felületen meglévő barokk seccója. A kutatás a termék színvilágához is adott támpontokat. *László Csaba* és *Bartos György* helyszíni kutatása látszólag kényszerpálya. Mivel használatban lévő épületről van szó, csak célirányosan kutathatnak, párhuzamosan a tető-helyreállítás, csatornaépítéssel, az éppen üres belső terekben, a homlokzatokon, a parkban. A feltárás talán csak a XVI. századi kazamatában volt zavartalan. A zeneiskola kiköltözésével azonban vizsgálhatóvá válik az épület, s a volt váristálló ez évi kutatásával majd összeáll a kastély építésének története, körvonalazódik a védelmi rendszer eredeti kiépítése, illetve megtalálják a választ arra a kérdésre, hogy Esterházy Ferenc a védműveket belefoglalta-e kastélyába, avagy elbontatta



*Az északi szárny keresztmetszete*

azokat. Ásatásuk részben hitelesítette a Mithay-féle ásatásokat, máshol új megvilágításba helyezte azokat. A padlástéri vizsgálatok bizonyították azt az Éri István-féle feltevélet, hogy a vár északnyugati-nyugati szakasza parkánymagasságig középkori, befalazott lőrészekkel. A nyugati szárnyban előkerültek a folyosó arkádjai, azaz eredetileg nyitott, boltzott folyosó szolgált közlekedésre. A hiteles építéstörténethez előjáróban csak annyit: kutatásuk igazolta, hogy a ma látható homlokzat egy téglából készült, változó vastagságú köpenyfal, amely azt a célt szolgálta, hogy a korábbi nyílásrendszerrel tagolt több periódusú homlokzat barokk architektúrát ölthessen. *Jakab Magdolna* kőszerkezetekre vonatkozó kutatásai is ezt igazolták. A homlokzati kőfaragványok kivétel nélkül a XVIII. század második feléből származnak. Már beépített állapotban faragták át a nyíláskereteket, amikor elkészítették a barokk téli ablakokat. 1762-től már Fellner Jakab neve szerepel mint Pilgramot követő pápai építész. Az északi homlokzat középső és sarokrizalitjai ráfednek a kőkeretekre. 1780-ban érkezett Bécsből Grossmann József, utána 1785-től Gött Antal lett Pápa kőművese. Ebben az évben tatai vörös márvány érkezett három altána (erkély) építéséhez, ezek ma már nem láthatók. A jelenlegi négy, maszkos rokokó vázákkal díszített, azonos méretű díszkapu közül a keleti szárny keleti