

A HELYSZÍN ÉRTÉKELÉSE, ÉRTÉKEI
 A helyszín Tatabánya 50-es, 60-as éveiben beépült területe, mely ma is őrzi építészeti karakterét, a korra jellemző városi szövetét.
 A tervezési területen két üzletépület képviseli megartandó értéket, a 60-as évek jellegét ma is őrzve, egyszerű kialakítással, jó műszaki állapotban. A terület másik értéke a zöldfelület, leges karaktere, megvédendő 50-60 éves platán és hársfái. (1.sz. ábra)
MEGŐZELTÉSE
 A gyalogos, kerékpáros illetve tömegközlekedéssel történő megközelítés fő irányja a Komáromi utca, Ond vezér utca találkozási pontja. Mindkét utca jelentős gyalogosforgalommal bír, a buszmegállók is e csomópontban találhatók. A Komáromi utcára fűződő meglévő üzletek és az utca forgalma indokolja, hogy az utca hosszában szintén legyenek kapcsolódási felületek, a piac innen is elérhető legyen, szöveze ezen irányból is kapcsolódjon a városi szövethez. Szintén fontosnak tartjuk, hogy a meglévő piac utcaja, a Kond vezér utca becsatlakozás felé nyisson az új létesítmény, így teremtve kapcsolatot a régi piac megszokott megközelítési lehetőségeivel. (2.sz. ábra)

A vásárlók és a kiszolgáló gépkocsik megközelítése akár a Komáromi utca, akár az Ond vezér utca felől illetve a T-es 10út városi elterjedés nyomvonalára felől történhet és vagy az Ond vezér utcáról vagy a Kós Károly utcáról érkezhetnek a két parkoló- és kiszolgáló szintre. (2. sz. ábra)

ÉPÍTÉSZETI TÖMEGEK, TÉRKÉPZÉS
 Az adott tervezési terület karakterét nemcsak a 60-as évek építészeti leltárából kapjuk meg, hanem a legújabb anyagra a tömegek által határolt külső terek határozzák meg, különleges értékes növényzetükkel, fáikkal együtt. E karakter megőrzésére nem egy nagy, összefüggő tömeget javasolunk elhelyezni, tehát a funkciókat nem a nagyobb léptékű jelentős vásárcsarnok karakterrel, hanem a meglévő adottságokat, megartandó épületeket és megőrzendő fákat figyelembe véve tagolt, a hagyományos piaci jellegű kisebb tömegekkel szolgáló beépítést tervezünk. Az előbbi elvek szerint tervezett épületpályázat három, a Komáromi utcára fűződő kis teret hoz létre, melyek mindvégig kapcsolatot tart, átjárást ad a mögöttük elhelyezett piac tereihez, ugyanakkor az attól függetlenül működő kereskedelmi, szolgáltató egységek elhelyezésével a piaci időn túl is városi terékként működhetnek. (3. sz. ábra)

Az első tér a terület megközelítési irányja, a Komáromi utca, Ond vezér utca kereszteződéséhez kapcsolódóan jön létre. E tér funkciója kettős, egyrészt a piac nyitva tartása alatt az östermek, kofák számára hagyományos kitérőt a piac felé, a piaci időn túl is nyitva tartó üzletek, vendéglátóhelyek is alkalmasak. Mérése, kiszolgálhatósága okán rendezvények számára is alkalmas lehet. A tér a megartandó üzletház földszíneinek kinyitásával kapcsolódik a Komáromi utcához, másik oldalán áttört építmény keresztül az Ond vezér utcához. Az itt található védett fákat a téren megőrzük, hiszen a tér funkciót nem zavarják, sőt színesítik. A térre, napüts és eső ellen is védő, mozgatható ponyvás lefedést javasolunk, mely a sokféle funkcionális felhasználást tovább segíti. Javasolt név: Új Piac tér

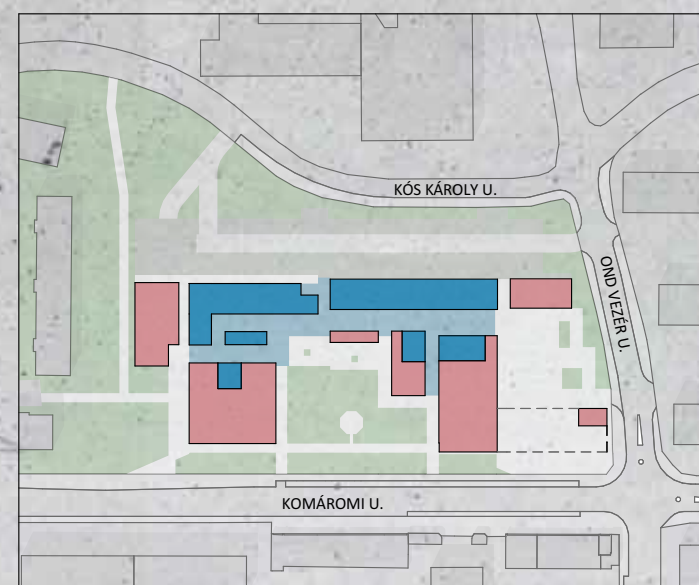
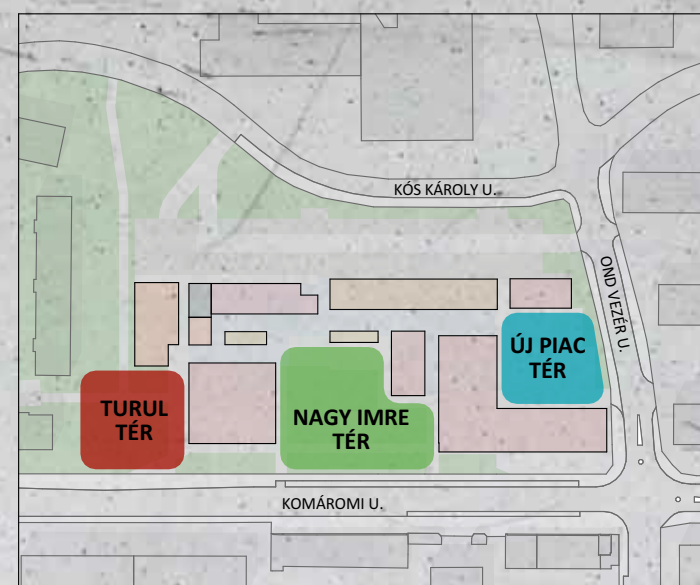
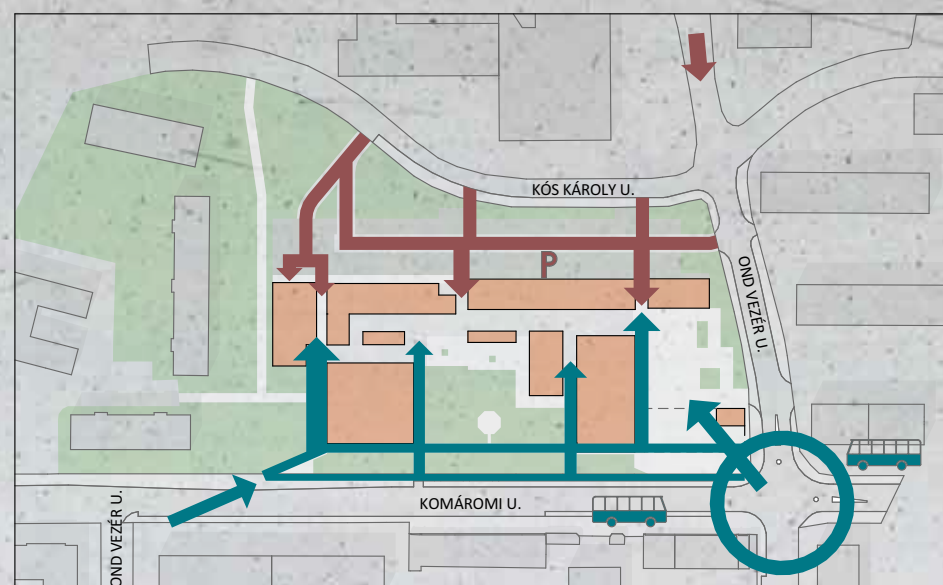
A második tér a terület leges karakterét, védendő fáit megőrvi, kétoldalt üzletekkel, harmadik oldalán a piac vendéglátó terével határolt. A térre nyitló egységek a piactól függetlenül, annak nyitvatartási idején túl is működhetnek. Ide kerülhetnek a hátsó udvarokból kikerülő, jelenleg csak vegetatív egységek jóval kedvezőbb kereskedelmi pozícióban működve tovább. E kis városi leges-parkos, utcabútorokkal is berendezett tére javasoljuk átnevezni a mártír miniszterekről szobrárt. A tér neve a meglévővel egyezzen: Nagy Imre tér.
 A harmadik tér a Komáromi utca Kond vezér utca felől oldalán alakul ki. Üzletek, szolgáltatások kapcsolódnak a déli, ABC a nyugati oldalán, észak felől a lakóépületek felé a leges, parkosított területet örözik meg. Akik megszokták a Kond vezér utcai piac megközelítését, illetve a környező lakóterület északi részéről érkeznek, e tér felől tudják a piacot elérni. A mozi megközelítése is innen történhet, ezért a javasolt név: Turul tér, vagy Mozi tér

A PIAC KIALAKÍTÁSA, MŰKÖDÉSE

A piacot a fentiek szerint nem egy nagyobb tömegű vásárcsarnokként, hanem jól belakható, szerethető léptékű, hagyományos piaci hangulatú létesítményként alakítottuk ki úgy, hogy őrítse meg mindazokat az előnyöket, amit egy jól szervezett, egységes kialakítású vásárcsarnok tud biztosítani használatának. A vásárlói közlekedő területek rendszere az előzők szerint ismertelt kis városi terekhez fűződő átkötésekkel összekapcsolódó területeket biztosít, egy, a Komáromi utcával párhuzamos belső "főutcat", ahhoz kapcsolódó területeket, jól felszerelhető helyeket hoz létre - Mari néni megszokott standját, Józsi bácsi üzletét könnyű lesz megtalálni. A gépkocsival érkezők a piac mögötti, a terepadoottságokat kihasználva kialakított két szinten elhelyezkedő parkolókból juthatnak be közvetlenül a piac területére. illetve a piactól függetlenül működő, a kis városi teréről nyitló üzletekhez, szolgáltatásokhoz (4. sz. ábra)
 A piactól független teret természetes szellőzéssel és megvilágítással rendelkező, a "főutca" kialakításánál a klasszikus bazilikás megoldást alkalmaztuk. Az egyes üzletek az egységek igényei szerint i gépezeti ellátást kapják.
 A piac gazdasági kiszolgálása a terepadoottságok kihasználásával mintegy "eltűnik", hiszen bár a piac színjéhez kapcsolódik, de a terep miatt a Kós Károly utca felől jörsz és a vásárlói parkolók lemezével takart. Az alsó parkolósínt elsősorban a kofák, piaci egységek számára biztosított parkolóhelyeket tartalmazza, de itt kap helyet az elbontott garázsor pótálása is, illetve a fennmaradó helyek vásárlói számára is használhatóak. Az e szinten létesült, külön megközelítési gazdasági udvar szolgálja ki a nagyobb teherautókkal történő szállítási igényt. (pl. ABC áruház, hűsők) A felső parkolósínt vásárlói célokat szolgál, illetve lakossági célra is használható.

TÖMEGKÉPZÉS, ANYAGHASZNÁLAT

A környező épületek a 60-as évek leltárából kapjuk meg, a földszintes üzletházak és a többszintes lakóépületek egyaránt. Ilyen épület a megartandó két üzletház is, körburkolatos bűti faluk és a gerendás-konzolos tetőalkalításuk egyszerű, de logikus példája az adott kor építészeti leltárából, ráadásul az ugyanilyen épületek a Komáromi utca túlsó oldalán most is megtalálhatók, jól működnek, a lakosság jól ismeri őket. Az új részek tervezésénél is a leltárából kapjuk meg a megartandó épületek megoldásait, képest lényegesen karcsúbb szerkezetek használatával. A megartandó épületek jelentős méretű fák, illetve az adottságokat, növényzetet figyelembe véve, tereket kialakított tagolt tömeget is az egyszerűbb építészeti tömegek és tiszta anyaghasználat alkalmazását indokolta. A látható tetőfelületeken zöldítés kialakítását tervezünk. A felső szintű parkolóhoz kapcsolódóan a tetőfelület egy meghatározott részén "közösségi kertek" kialakítását javasoljuk ezek a kisméretű kertek egyszerre nyújtják használatának a kiskert örömet - az itt illetve azon túl az adott érdeklődésű közösség létrejöttét.



- 1. megartandó értékek**
bontandó elemek
- 2. forgalmi kapcsolatok**
gyalogos
gépkocsi
- 3. új városi terek**
- 4. területfelhasználás**
vásárcsarnok, lezárható terület
piactól független, szolgáltatóház és üzletek

Újvárosi Vásárcsarnok és Piac projekt 2015. - Tatabánya, Nagy Imre tér

VIKÁR ÉS LUKÁCS ÉPÍTÉSZ STÚDIÓ
 WWW.VIKLUK.HU





Újvárosi Vásárcsarnok és Piac
projekt 2015. - Tatabánya, Nagy Imre tér

VIKÁR ÉS LUKÁCS ÉPÍTÉSZ STÚDIÓ
WWW.VIKLUK.HU

JELMAGYARZAT

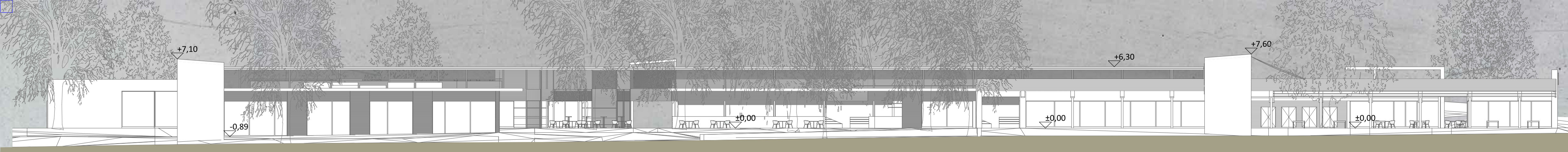
- meglévő, védendő fa
- meglévő, általános állapotú fa

Földszinti
Alaprajz,-

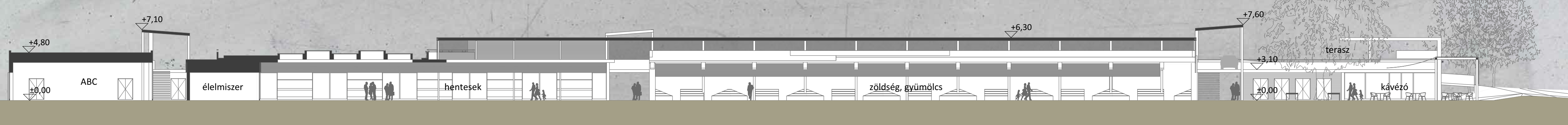
#02

m:1/250

±0,00=+147,90 mBf



D-D metszet / homlokzat



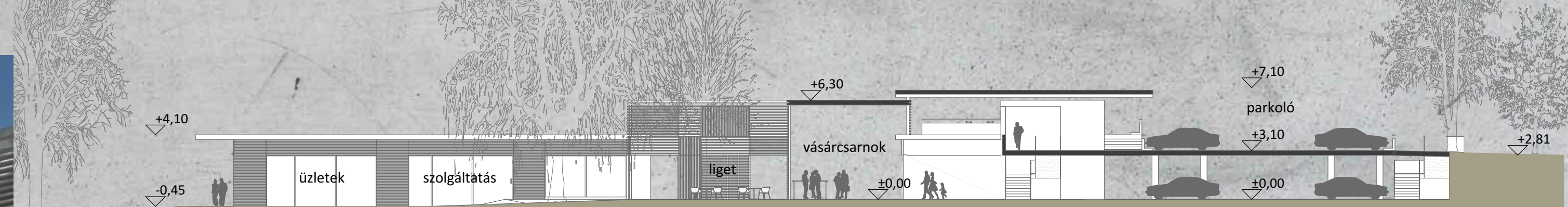
C-C metszet



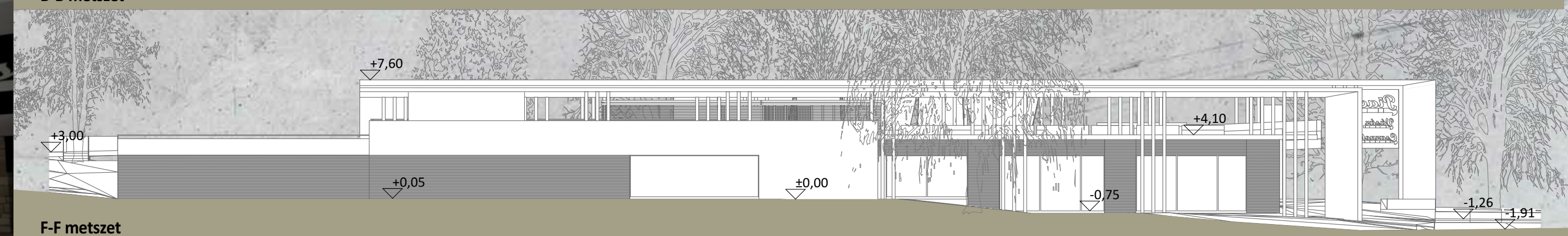
E-E metszet



A-A metszet



B-B metszet



F-F metszet

Újvárosi Vásárcsarnok és Piac
projekt 2015. - Tatabánya, Nagy Imre tér

VIKÁR ÉS LUKÁCS ÉPÍTÉSZ STÚDIÓ
WWW.VIKLUK.HU

Metszetek,
homlokzatok
#04 m:1/250

±0,00=+147,90 mBf