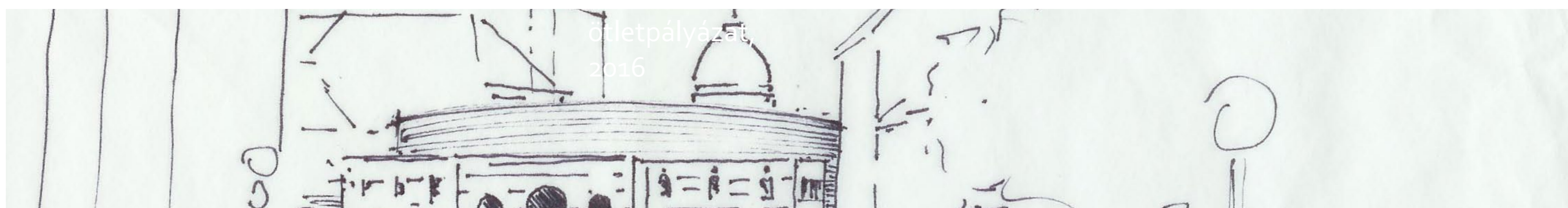




„az első világháború hőseinek központi emlékhelye”

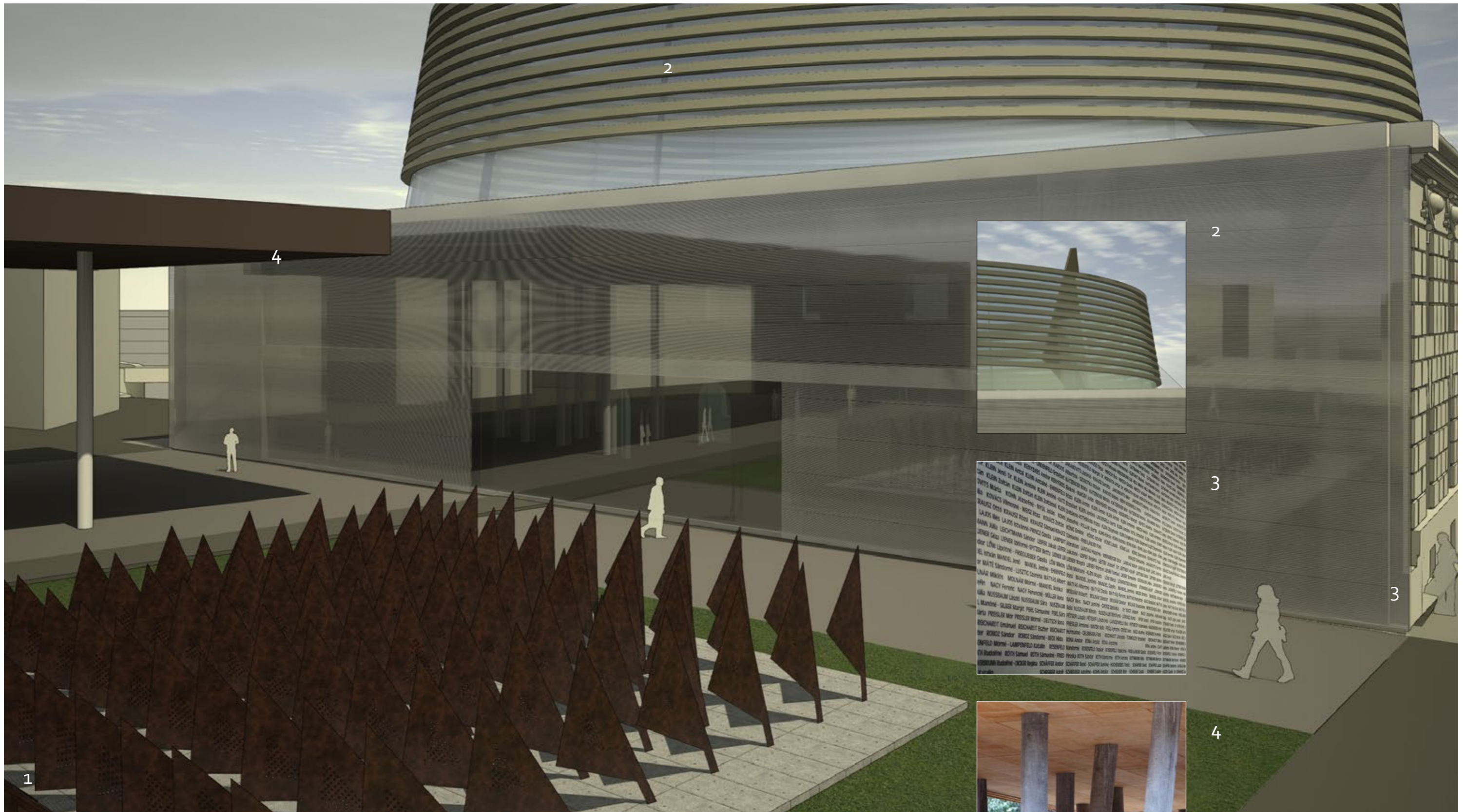


ötletpályázat,
2016

ötletpályázat, 2016



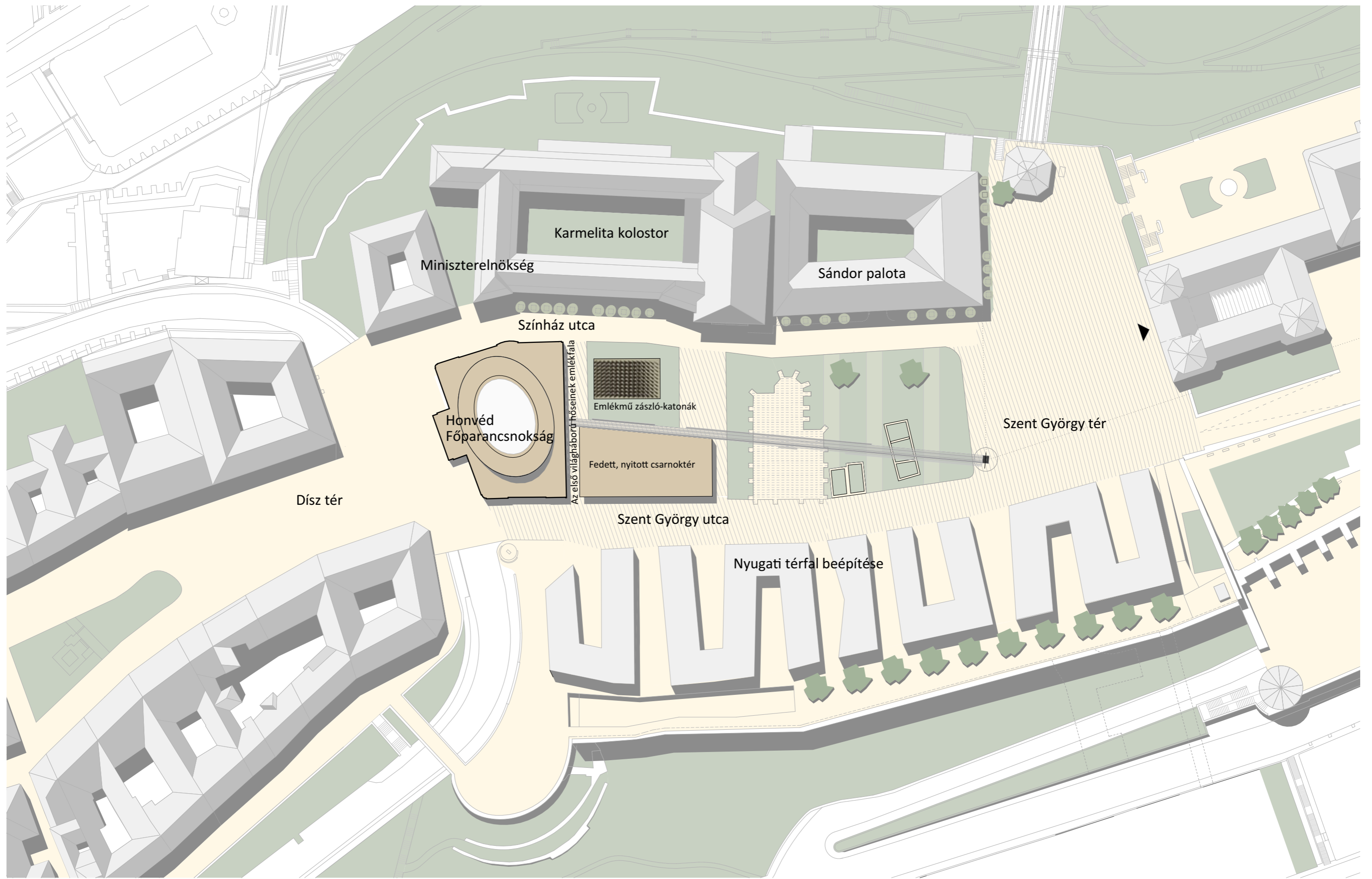
A Budai vár, a Dísz tér–Szent György tér együttese, nemzeti emlékhely



1 Az első világháború hőseinek emlékfala és a zászló-katonák emlékmű a Szent György tér felől.



A tervezett Emlékhely és a Honvéd Főparancsnokság épület - szobra a Szent György tér felől nézve



Karmelita kolostor

Miniszterelnökség

Sándor palota

Színház utca

Honvéd
Főparancsnokság

Emlékű zászló-katonák

Fedett, nyitott csarnoktér

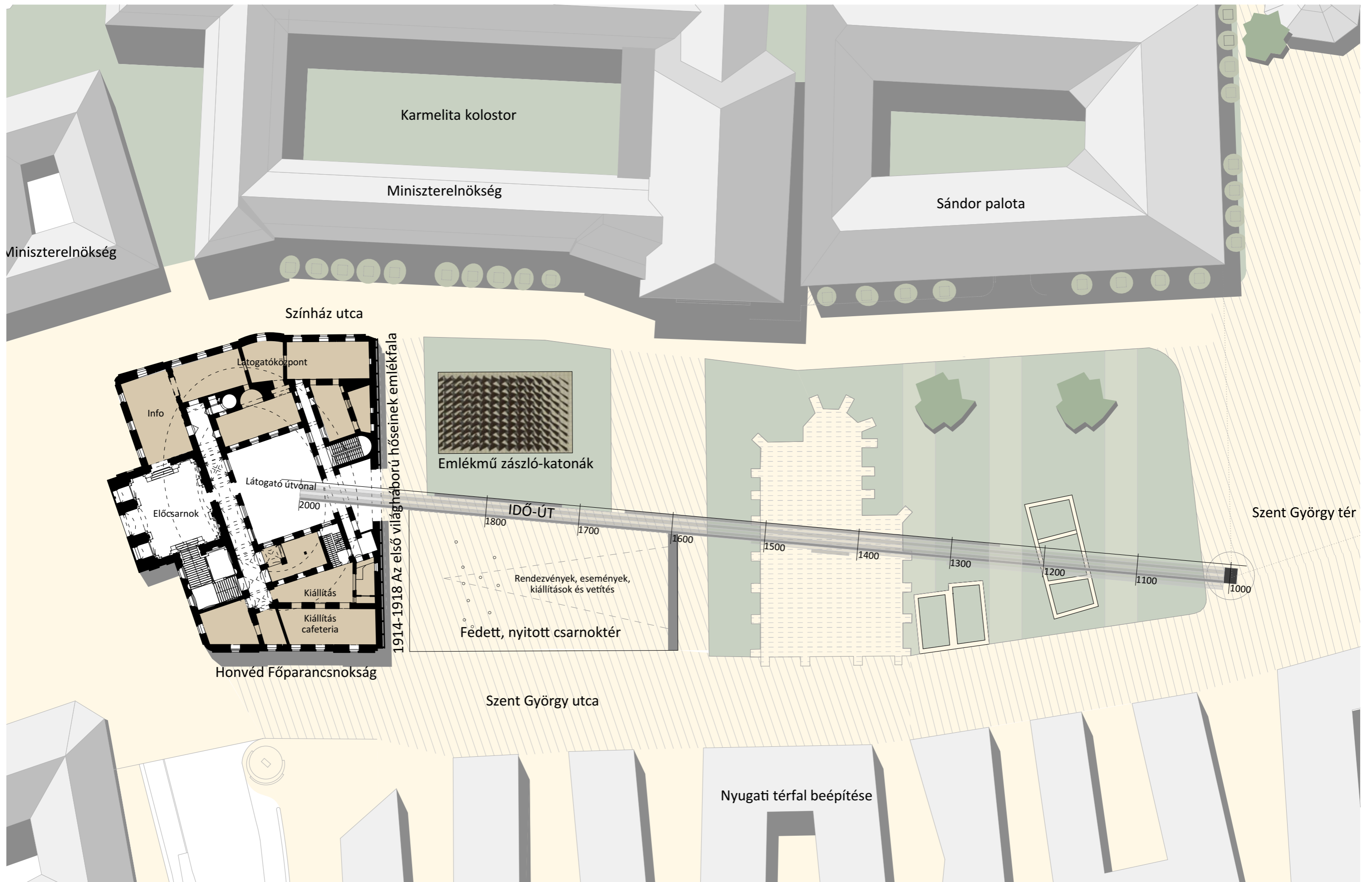
Szent György tér

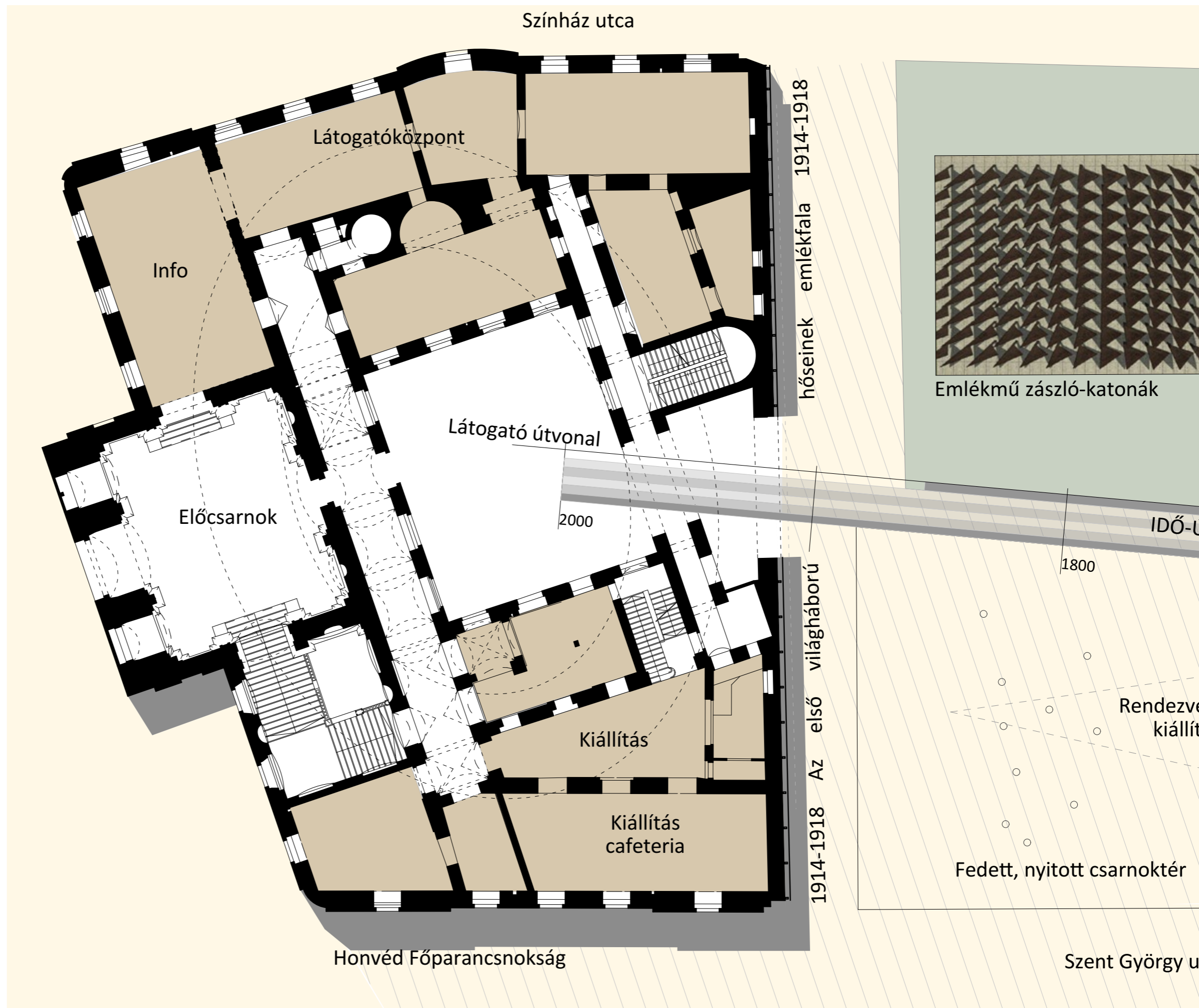
Dísz tér

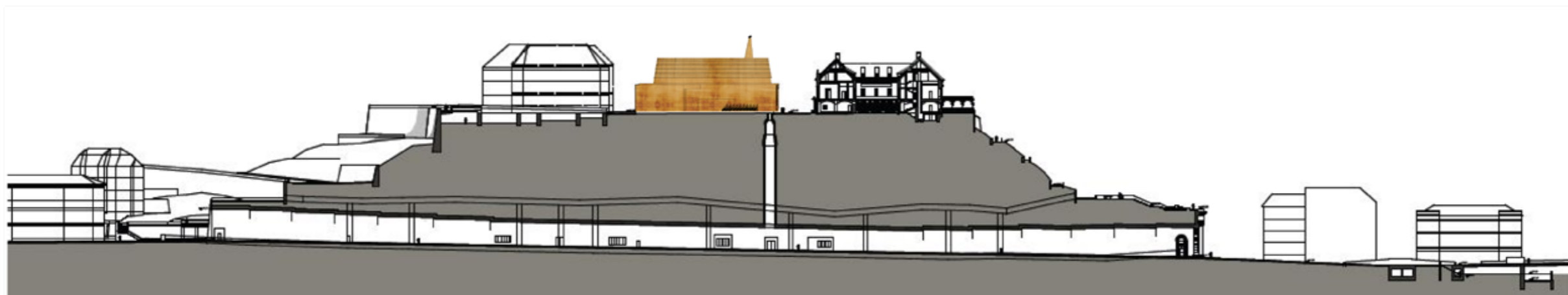
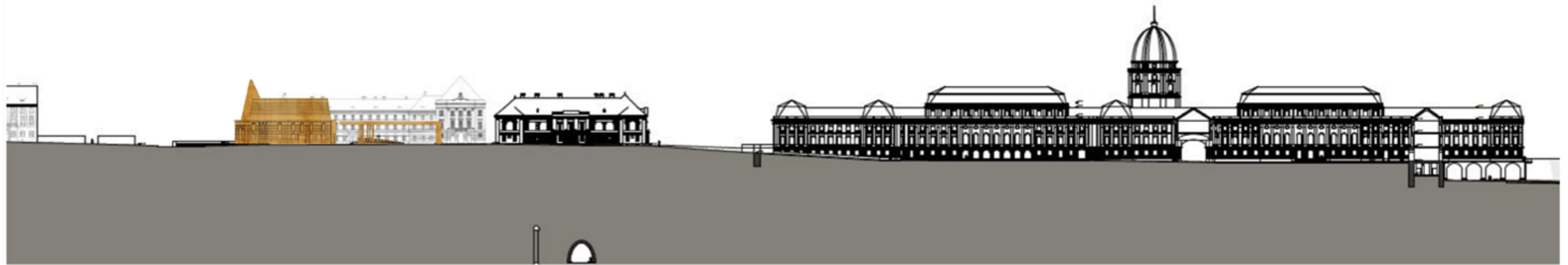
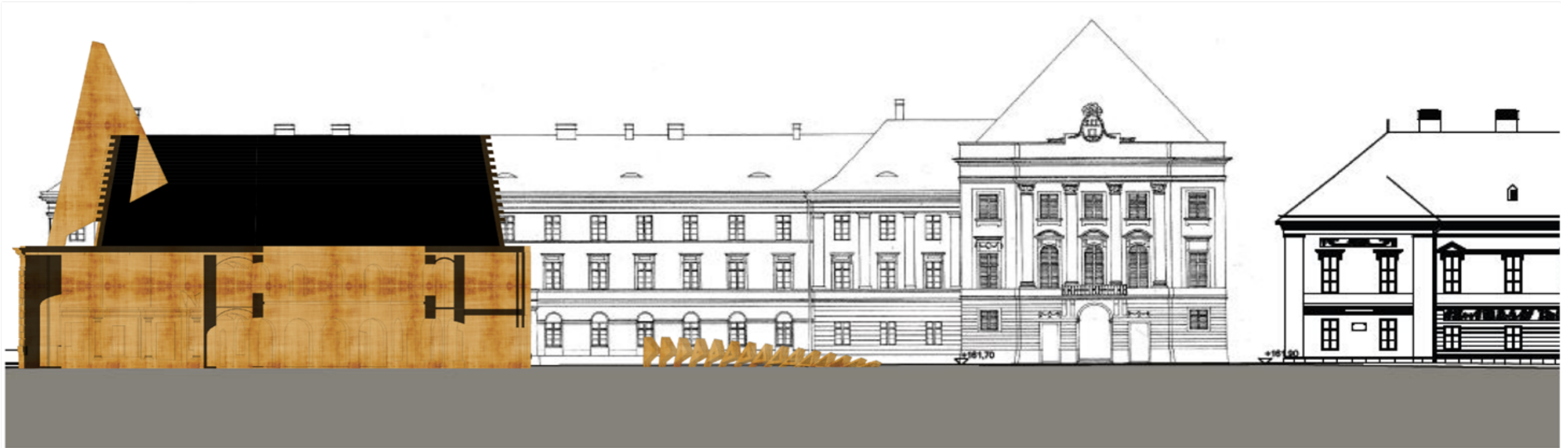
Szent György utca

Nyugati térfal beépítése

Az első világháború hőseinek emléktája







A zászló-katonák térkompozíció terve 1.

A zászló-katona szimbólum az emlékmű alapegysége. A harcot, a csatákat egy a katonákból álló alakzat testesíti meg. A szobor kompozíció a csatát és háborút egyszerre jeleníti meg mozgófilmhez hasonlóan.

A kompozíciónak egy időbeli dimenziója is van. A katonák, de időbelileg a csata vagy a háború elején, de a térbeli dimenzióban a menetoszlop végén sértetlenek és tartásuk egyenes, töretlen.

A harc végén pedig megtörve golyók által megsebesítve a földre rognak.

A katonák kezdő és végpontja közötti átmenetet fázisoként mozgóképszerűen mutatja be a kompozíció. A menetoszlop x tengely irányú fázisai alkotják a történet filmkockáit, de ezzel párhuzamosan a következő sorban, hasonló kicsit eltérő módon látjuk a egy másik hős történetét. Az eltérés jól érzékelhető az egyes katonák az

előző oszlop azonos helyen álló katonáihoz képest a függőleges tengelyhez képest és a talajjal bezárt szög tekintetében is egy kis mértékben elfordulnak. Ez kismértékű elmozdulás mindkét dimenzióban távolról szemlélve adja térkompozíciónak akülönleges dinamikát, fokozva a csatajelenet drámai hatását.

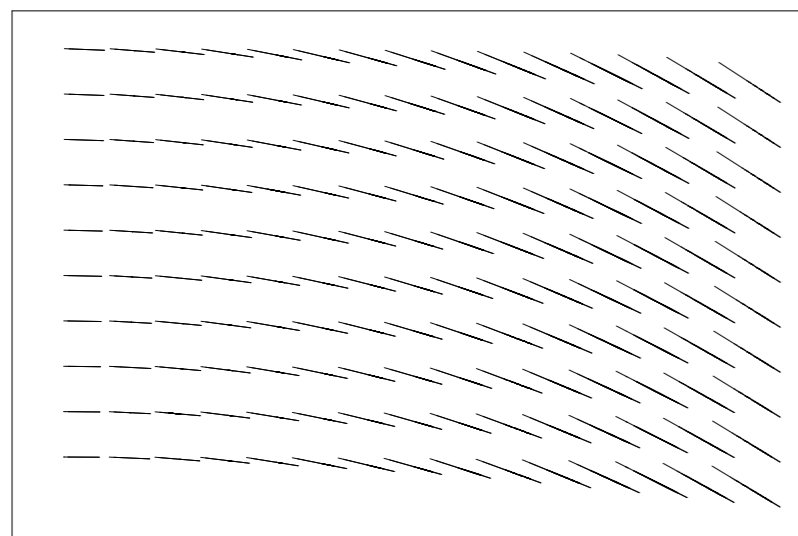
Y irányban 10 katona indul el és 15 X tengelyirányú fáziskép után 10 katona esik el a harcban.

Az egyes fázisokban a katonák egyre több sebesülést kapnak, melyet a kör alakú kivágások szimbolizálnak.

Az induló sorban levő katonán nincs sérülés, míg az első sorban levő első katonán 250 db kör alakú kivágás van. A kezdő és végpont közötti fázisképekben, az álló katonákon a sebesülések

száma változó egyenleten növekvő.

A fázisképekben a katonákat az idődimenzió helyett térbeli dimenzióban szemlélve egy csata jelenetben szereplő külön-külön álló katonákká lényegülnek át. Ebből a dimenzióból szemlélve pedig egy 150 főből álló katonai alakzatot látunk.



felülnézet

21,00

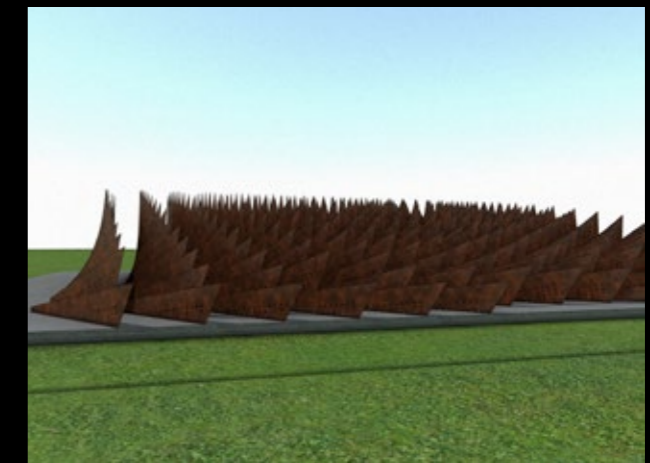
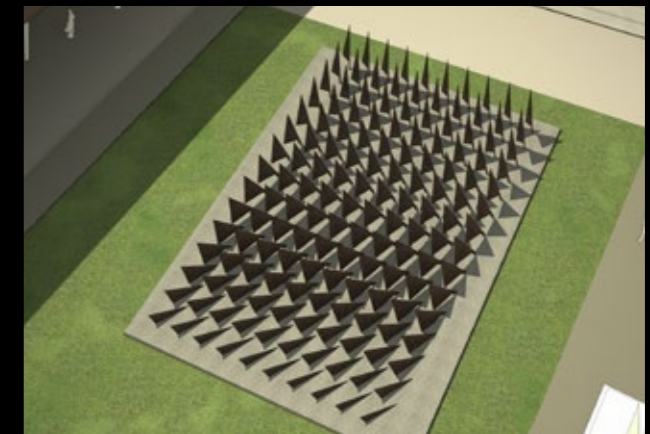
14,00



oldalnézet

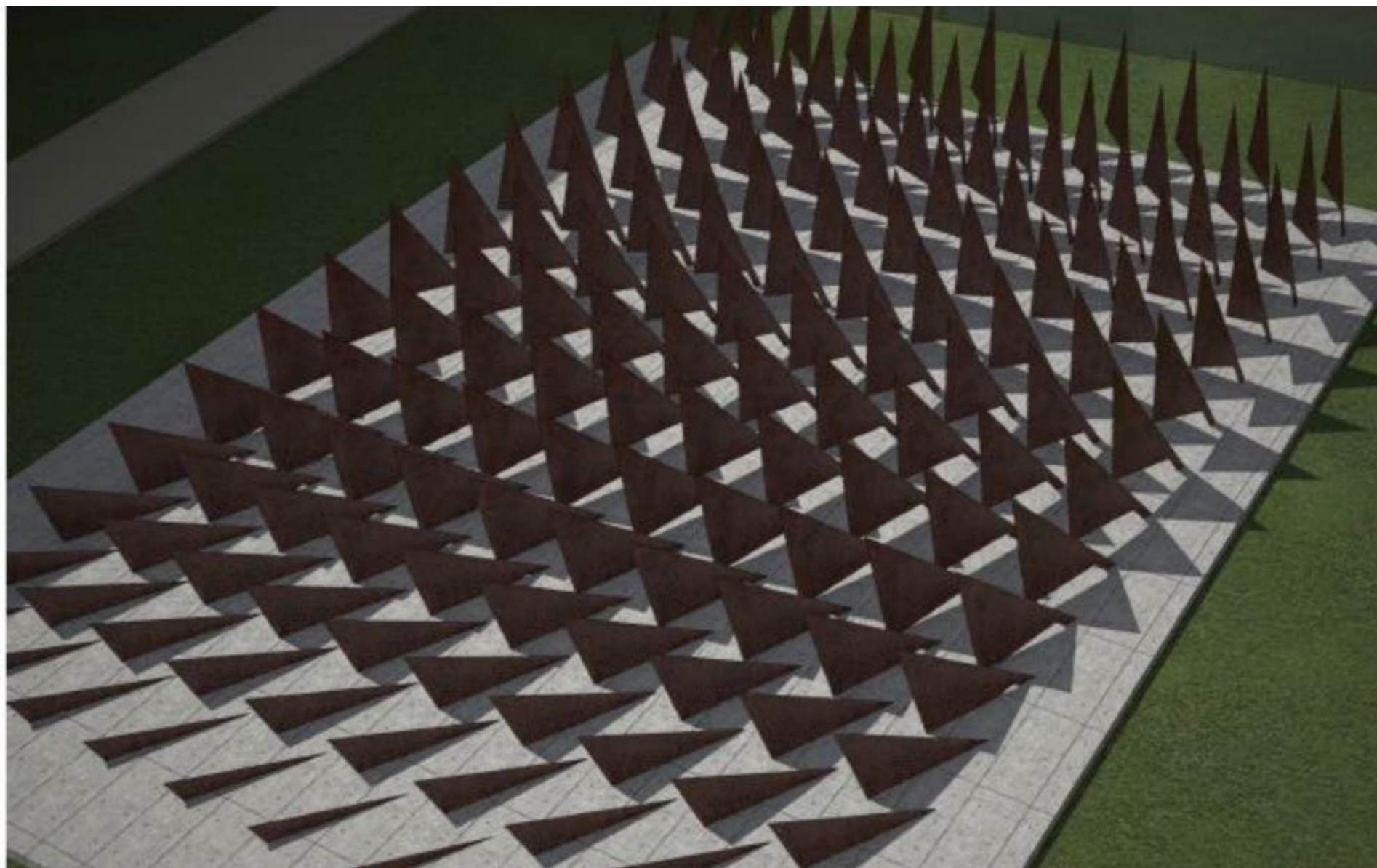


oldalnézet



uiat iatibus poresti aut et eaquamusa que dolluptatet initatecate non reprate mquatas
sit landae esto et remque et ipsam accaborio tent, voluptur re volende

A zászló-katonák térkompozíció terve 2.



ANYAGHASZNÁLAT, MÉRETEK

A 150 db zászló-katona anyaga 10–15 mm vastag lézerrel kivágó kor-ten acél, amely a talapzatként szolgáló látszó betonban vannak befogva. **A katonák 20 talapzat????** Az kompozíció általános az I. világháborúban az Emlékhely Pályázatra készült, de megfogalmazása olyan hogy minden harcban elesett hősnek állít emléket, nemzet vérzivataros évszázadain keresztül a honfoglalástól az 56-os forradalom harciig.

uiat iatibus poresti aut et eaquamusa que dolluptatet initatecate non reprate mquatas
sit landae esto et remque et ipsam accaborio tent, voluptur re volende

Műleírás

Az első világháború hőseinek központi emlékhelye, ötletpályázat

Helyszínválasztás:

A ma méltatlan állapotban lévő Dísz téren fordul meg a legtöbb ember¹, aki Magyarország élő történelmét keresi. A Budapest szellemi központjában található Szent György tér a nemzet emlékezetének helye.

A volt Honvéd Főparancsnokság máig torzóként álló épületszobrában a városba, a történelemben illesztve valósulhat meg az első világháború méltó nemzeti emlékhelye.

A XXI századi emlékhely olyan üzenetet hordoz, amelyet térben és időben kiterjesztve, párhuzamosan hozunk létre a valóságban és a virtuális világban, hogy számunkra és, utódaink számára átélhetővé váljon a történelmi emlékezet. A múltra emlékezve a jövőnket alakítjuk!



A Budai vár az állandóság, a történelem szimbóluma, egyes területei azonban éppen az intenzív, századok óta tartó változás tanúi. A Dísz tér és a Szent György tér között, ahol, a várhegy platója a legmagasabb, és egyben a legkeskenyebb, különösen erőteljesen érzékelhető a XX század építő és és romboló munkája. A tér a vár csukló, és fordulópontja, itt találkozik a polgárváros a XX. században elején kiterjesztett palota-negyeddel.

A város Kelet-Nyugati úthálózata itt keresztezi a Vizi és a Fehérvári kapun keresztül É-D irányú várhegyet. (még az alagút is a Szent György tér alatt fut át) Ez tér a megérkezés, tájékozódás helyszíne.

A Honvéd Főparancsnokság szenvedéstörténete, rommá bombázott, lőtt és bontott épületmaradványa önmagában is jelkép.² Rekonstrukciója³ – első sorban eredeti túlzott méretei miatt – szinte kizárt, épületté kiegészítése az elmúlt 50 évben sikertelen volt.

Az épület a Monarchia hadseregének, a sok nemzetiségű, de egységes nemzet - tudatú Magyarország katonai parancsnokságának épült. Akkor még nem látható első sebeit a „nagy háborúban” és az azt követő ország- csonkításban kapta. Budapest ostromakor bombától, belövésektől sérült, az ötvenes években visszabontott épülettetének agóniája máig tart. A többszöri újjáélesztés, újratervezés eddig nem sikerült. Itt az ideje, hogy újjá szülessen, a múltat magában hordva egyszerre legyen helyszíne az emlékezésnek,

a megérkezésnek és az elbocsátásnak. Kapu, kapuház, emlékhely, épületszobor. Az „első világháború hőseinek központi emlékhelye” a történelemben, a környezetbe a város élétébe helyezve, messziről láthatóan, ismerősként.

- 1** *Látogató és turista. (Mielőtt valaki a szemünkre vetné, hogy az emlékhelyet nem a turistáknak készítjük, kénytelen vagyok felhívni arra a figyelmet, hogy a várban ma kevesebb, mint 2000 ember lakik, mindenki más látogató és turista).*
- 2** *A Honvéd Főparancsnokság épületének szenvedéstörténete, az épületleírás fejezetben, külön jegyzetben szerepel.*
- 3** *rekonstrukció. Felújítás, visszaállítás az eredeti formába*



Műleírás

Az első világháború hőseinek központi emlékhelye, ötletpályázat

A történelmi emlékhely és az első világháború hőseinek emlékhely összefüggései
Idő-út, épületszobor, az emlékezés csarnoka és fala a zászló-katona jelek:

A hely, ami az emlékezést segíti, akkor sem lehet komor, elrettentő, ha egy nehéz, gyötrelmes korszakhoz – a „nagy háborúhoz” – kapcsolódik, mert térből és időből kiragadva egysíkúvá válik, és nem közvetít üzenetet a következő generációk számára. Az emlékhelynek környezetében, kontextusában képviselnie kell az összetett kényszert és szabadságot, ami az életben, a háborúban és a békében egymást követő hullámokban jelentkezik.

AZ EMLÉKEZÉS CSARNOKA (ellipszis csarnok)

A egykori Honvéd Főparancsnokság lábait alkotó, megtartott két szintje fölé ellipszis alakú üvegfalú kívül belül körbejárható csarnok épül. Az üvegfalat 10 db, a platótól ellebegtetett a fődém síkja felett 2 m-el indított mésző gyűrű veszi körül, - az államalapítástól eltelt évszázadok szimbólumaként - az üvegfal, a gyűrűkön túlemelkedik.

A gyűrűk falára folyamatosan bővítve kerülnek fel a hősök és áldozatok nevei, a magyar történelem és jövő valamennyi korszakából.

Az ellipszis a teljesség, a „boldog békeidők” kétközpontú jele. A messziről látható világot a nap járása bearanyozza, élővé teszi. A külső fényt irányítottan beengedő, védett belső az emlékezés helye⁴, előtte naponta egyszer felületét részben kitakaró - acél reliefként alkotott – árnyékoló lepel fordul körbe a nap járását késleltetetten követve. A fény-árnyék és a két anyag együtt állása a béke és a háború allegóriája.

A gyűrűk által árnyékolt és védett csarnok egyben az élet tere. A csarnok események koncertek, állami rendezvények térben és időben változó helyszíne. A csarnok él, nem mindig csöndes, a gyűrűk belső és külső felületére vetített képek főleg a hosszú estéken tehetik emlékeztetéssé az eseményeket.

A ZÁSZLÓ TORONY

A Dísz tér felőli homlokzat toronyként kimagasló jelképe a tisztelet jeléül maghajtott zászló. Mind a torony mind a zászló ősi jelkép: a figyelem, a háború, a hódítás, az akarat, a fenyegetés, de ugyanakkor az immanens-transzcendencia határ, az ember számára felfoghatatlan világ keresésének a jele. A torony egyben ő és jel egy zászló-katona. Csúcsa látszik a városból, áthatása és összemetsződése a volt Honvéd Főparancsnoksággal lendületet ad és megtöri a látszólagos szimmetriát

4 Leírás külön fejezetben

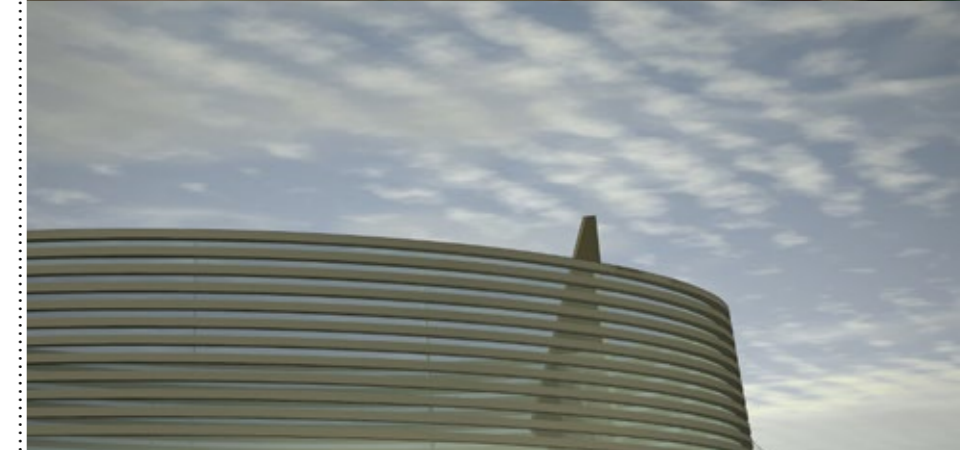
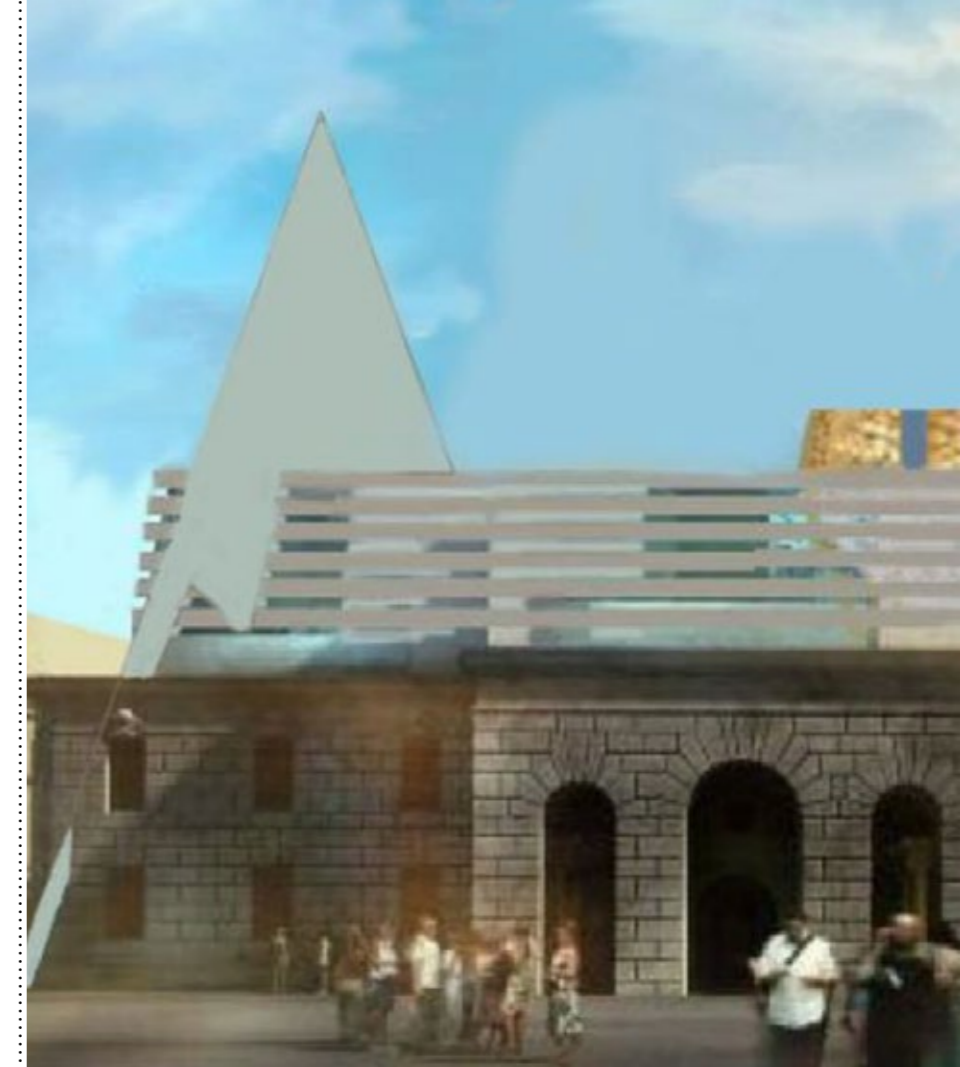
5 immanencia (a lat. *immanere*, 'benne marad' szóból): *filozófiai kifejezés a (világban) bennható okság jelölésére.*

Ellenfogalma a transzcendencia (a transcendere, 'átlép' szóból).

– Ami valaminek a határán (végső soron a világon) belül marad, az immanens, ami ezt a határt átlépi, az transzcendens.

Mindkét fogalom tartalmát az szabja meg, mi az a határ, amit fölállítunk.

(A két elem a gömb és torony további párhuzamokat, értelmezéseket tesz lehetővé, pl. kard és jogar.)



„az első világháború hőseinek központi emlékhelye”

Idő-út, épületszobor, az emlékezés csarnoka és fala a zászló-katona jelek...

IDŐ_ÚT

(Bejárható időtengely a jelenkor és az államalapítást jelölő Millennium oszlop között)

A Honvéd Főparancsnokság udvarát a Szent György tér súlypontjában elhelyezett államalapítás emlékművel a térburkolatban jelzett egyenes vonal, egy sétálva bejárható, megismerhető időtengely köti össze.

A 150 m hosszú, sétálva pár perc alatt bejárható, 10 évszázad történelmét felölelő úton stációk, emlékek jelzik a magyar történelem legfontosabb dátumait. Szinte természetes, hogy a tárgyi emlékek a XX századot megjelenítő épülettől az államalapítást jelölő kettős oszlop felé haladva egyre fogynak. Az utat, egy egyenes tengelyt követő, de a meghatározó eseményeknél hullámként megerősödő, megtörő meanderező fém és kő szalag jelöli. A szalag fizikailag nem vág ketté, nem választ el térrészeket, de határozottan, összehangolt elemekkel, szobrokkal és kispasztikákkal emlékezik a meghatározó dátumokra és történésekre.

Az út és az államalapítás emlékműve tényleges megfogalmazása külön alkotói pályázat tárgya.

Az út az egyes eseményeket irányokkal, kiállítóhelyekkel, múzeumokkal és a nagyvilág azonos időben zajló eseményeivel köti össze.

Az út különlegessége, hogy a XV. század helyszíni tanúja a Zsigmond kápolna és a Zsigmond kori szoborlelet feltárási helye felett időben pontosan halad el, ugyanakkor kiépített Wifi hálózat segíti a modern telefon eszközökkel a tájékozódást és a történelem, a korszakokhoz kapcsolt történetek megismerését.

Millennium oszlop: Az államalapítás emlékműve legalább 30 m magas oszlop, amit a nap körbejár, és a város felől, a Duna partról nézve, keletről érkezve, a turultól egységben attól nyugatra áll. Az oszlop meghatározza a két egymásba metsző térrész fordulópontját.

A SZENT GYÖRGY TÉR

A Miniszterelnökség a Karmelita kolostorba költözése után a tér a Köztársasági Elnök Hivatalával, a volt Királyi Palotával, Budavári Történeti Múzeummal és a nyugati térfalat alkotó Nemzeti Galériával, a Nemzet tere, az emlékezés és a jövő tere.

El kell dönteni, szükség van-e a Honvéd Főparancsnokság épületének funkcionális és térbeli bővítésére? A – **Mi legyen a várhegyen?** – vita szélső álláspontjai, az építsünk vissza mindent, mint egykor volt (mikor egykor már egy következő kérdéskör) felvetéstől, a ne építsünk semmit, sőt nyissuk egybe a Dísz és a Szent György teret szélsőséges képviselőikig terjednek. A Honvéd Főparancsnokság déli fala ma az épület – a második világháború után pincéig elbontott – egykori Hadügyminisztériumhoz csatlakozó tűzfala.

Pályázatunk azt a feltételezést tartalmazza, hogy a Szent György tér Nyugati térfala mindenképpen beépül, és épületközeiben a földszinten átlátható, a Budai hegyekkel kapcsolatot tartó, anyagában illeszkedő, megoldásaiban XXI századi beépítés alkotja az új térfalat.

A Szent György tér méretét, arányait – feltételezve a nyugati térfal megépülését – észak-dél irányban a Honvéd Főparancsnokság tömb kiterjedése, vagyis a térrel együtt, funkcionális egységben élő épületszobor határozza meg.

A következőkben három különböző térhosszat, és azt északról határoló épületméretet vizsgálunk, amiből pályázatunkhoz a 2018-ig biztonságosan megvalósítható 1. pontban felsorolt lehetőséget választottuk. A következő 2. 3. pontban röviden jellemezve ismertetjük a továbbépítés, kiegészítés lehetőségeit a korábbi pályázatok és a VÁR25 fejlesztési koncepció alapján bemutatva, hogy az emlékmű elhelyezése a továbbépítés esetén is méltó helyzetben töltheti be hivatását.

1. A Honvéd Főparancsnokság változatlanul hagyott déli falára szobrász pályázaton kiválasztott minimum programként a háború hőseinek nevét

hadosztály-zászlóalj egységekben felsoroló acél védőfal-relief⁶ kerül. Előtte a Szent György téren, a Karmelita kolostor előtt, a háború katona áldozataira emlékező zászló-katona térplasztika készül. A honvéd Főparancsnokság tűzfalához délnyugatról csatlakozó fedett nyitott (lehetőség szerint acélszerkezetű, lemezburkolatú) csarnok épületrészt kapcsoltunk. A fedett rendezvénytérként, színpadként, szolgáló csarnok kijelöli a Szent György utca vonalát, védi nyugatról a teresedést, segíti életének szervezését.

A csarnok déli bütüje határozottá, ünnepélyessé teszi a Szent György tér kontúrját. Átala illeszkedő méretű, modern ellenpontot kap a Hauszmann Palota kapuépülete. A rövid térfal és a teresedés (munkanév legyen Tisztelgő tér, – a huszár köszöntés „Erőt, tisztességet!” alapján) lehetővé teszi, hogy az egykori kolostor épület látványa úgy érvényesüljön, hogy ne legyen a Szent György tér egyben aránytalanul hosszú.

2. A Honvéd Főparancsnokság tömbje egy déli épületszárnyal és egy arra merőlege délnyugati fedett (zárt vagy nyitott csarnokkal) kiegészítve teresedést hoz létre a Karmelita kolostor előtt. Az épületrom tűzfalát délnyugati épületrész védi és kijelöli a Szent György utca felől a teresedést, segíti életének

6 A nevet felsoroló relief mintájaként a Debreceni Holokauszt áldozatok emlékfalának megoldásait mutatjuk be. Tervezők: Sugár Péter, szervezését. Az épületszárny déli bütüje határozottá, ünnepélyessé teszi a Szent György tér kontúrját, illeszkedő méretű, modern ellenpontot kap a Hauszmann Palota kapuépülete.

3. A Honvéd Főparancsnokság tömbje mögött egy az egykori épülettel azonos méretű új épületrész készül melynek része egy belső agóra, egy legalább 4000 fő befogadására alkalmas kelet és dél felé nagy felületen megnyitható belső csarnoktér készül.

6 A nevet felsoroló relief mintájaként a Debreceni Holokauszt áldozatok emlékfalának megoldásait mutatjuk be.
Tervezők: Sugár Péter,

