

KIKNEK?

Magyarországon a rosszindulatú daganatok okozta megbetegedés jelentős halálok, 2010-ben 238,8 halálozás jutott 100 000 lakosra. Ez az EU-s átlaghoz képest jelentősen magas ez az érték. A tudórák tekintetében az EU-s tagállamok közül Magyarországon volt messze a legmagasabb a halálozási arány 2010-ben. Ezenkívül a vastag- és végbélrák és a emlőrák rosszindulatú daganatos betegségében is kiugróan magas a betegek száma Magyarországon. A betegség tehát sokakat érint, és a jövőben várhatóan egyre több ember fog megbetegedni. Az elmúlt 15 évben megduplázódtak a daganatos megbetegedésekben szenvedők száma. 2 évente közel 65 ezer embert regisztrálnak ilyen megbetegedésekkel, így ma hazánkban a betegek száma eléri a 300 ezret.



Kezelések alatt

A rák kezelése történhet sebészi úton, kemoterápiával, sugárterápiával, immunterápiával és más újabb kísérleti módokon is. A kezelés célja a rák teljes eltávolítása a szervezetből a test többi részének nagyobb károsítása nélkül. Sebészeti beavatkozással ez néha elérhető, de a rák azon képessége, hogy a szomszédos szöveteket is megdugadja, és a test távoli részeibe is áttétet képez, korlátozza ennek a kezelésnek a sikerét. A kemoterápia eredményességét befolyásolja mérgező hatása a többi szövetre. A sugárkezelés a károsíthatja az egészséges szöveteket. A sebészeti beavatkozás és a sugárterápia komoly kórházi felszerelést és háttérrel igényel, így most a kemoterápiára fókuszálnak.



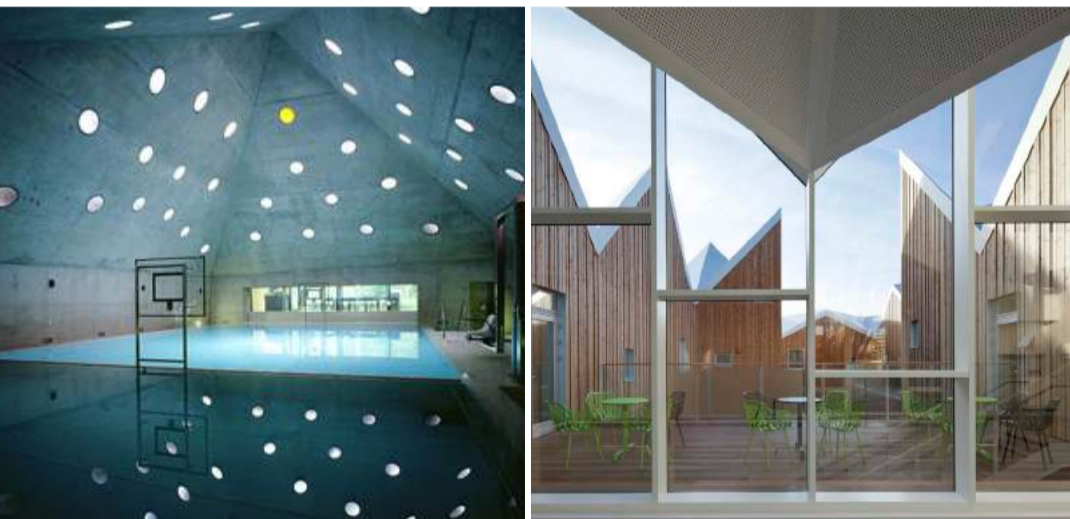
Egy ilyen kezelés egy olyan gyógyító eljárás, amikor rendszeresen időközönként vegyszereket testbejuttatásával a rákos sejtek elpusztítása a cél. A legtöbb esetben a betegek ezt a kezelést intravénásan kapják. Ez egy többszörös procedúra, amely alatt a beteg teste a kezelés jellege miatt legyengül. Ez kiválthat szédülést, émelygést, akár rosszullétet is. A kórházban egyrészt egy sűrű környezetben kell ezt a többszörös procedúrát végigvinni, másrészt pedig a kezelés után az elfáradt betegeknek rogtán ki kell ülnie egy váróterembe, hiszen más kezdeződik is a következő beteg kezelése. Ez nem a legideálisabb környezet a pihenésre, hiszen öröhlhet a páciens, ha leülhet valahova. Ezt a kezelést pedig akár havonta többször végig kell csinálni, miközben fontos, hogy a beteg teste a betegség és a kezelés utáni megpróbáltatások után regenerálódjon. Az egyik cél ezzel a házzal, hogy az érintett betegek egy barátságos környezetben kaphassák meg ezt a kezelést, és utána a ház további részében kipihenhesék magukat. Ezenkívül nagyon fontos a találkozás erre is, hiszen a ház látogatóinak másik része már érezték sikeresen ezen a kezelésen, ezért a velük való találkozás és beszélgetés pozitív példaként erőt adhat és éppen kezelés alatt álló betegeknek.

Ez a ház egy emberi helyet szeretne nyújtani ezeknek a betegeknek, ahova bárkimer bejuthatnak. Mindig nyitva áll mindenki számára. Állnak társaságra van szükségük, az ott megtalálják, aki csak egy test szeretne fészki. Ez is megtehető. Ez egy olyan hely, amely segíti felgöni a történeteket, és oldani az ezzel járó stresszt. Amikor valakit diagnosztizálnak a betegséggel, az orvos csak egy maximum félórás időintervallumban tud foglalkozni a beteggel. Ezután teljesen egyedül marad szinte sohasem állapotban az újonnan kapott információival. Ebbe a házába ilyenkor is bejuthat, és ha szeretne, kaphat szakcszerű támogatást vagy segítséget.



Kezelések befejeztével

A rákos betegségek leküzdése egy hosszús és fájdalmas procedúra. Ezalatt sokan elvesztik állásukat, barátjaik egy részét, és a családtagjaik is elfordulhatnak tőlük. A kezeléseik befejezése után sokan emiatt magányosan, esetleg elveszten érzik magukat. Mivel nincs egy közösség, akikhez a daganatos betegek tartoznak, sokszor depressziós tünetek is jelentkezhetnek náluk. Fontos tehát, hogy ilyenkor az embert körülvegyék mások, akik olyanok, akik hasonlóan mentik keresztül. Egy ilyen közösség bánságnak adhatna helyet ez a ház, ahol akár rendszeresen, akár ad-hoc módon összegyűlnek a kezeléseket maguk mögött hagzó betegek. Nemcsak, hogy egymást segíthetik, de azoknak is erőt nyújtanak, akik még kezelés alatt állnak. Ez a ház egy első kiindulópont lenne, hogy visszatérjenek a normális életbe. Itt programokon, különböző foglalkozásokon, és szakemberek által tartott tanácsadásokon vehetnek részt. Ezenkívül egy közösség tagjaként érezhetik magukat, ami nagyon sokat segít a teljes gyógyulás felé vezető úton.



MIT?

A kialakítandó épületeknek több fontos funkciója van. Egyrészt egy közös hely, ahol a betegek otthon érzik magukat. Beülhetnek egy kávéra, beszélgethetnek sorstársaikkal, vagy egyszerűen beülhetnek egy kanapéra. Másodsorban az épület egy speciális terápiás központ. Különböző közös foglalkozásokon részt vehetnek a különböző korosztályú és betegségű emberek. Ezek lehetnek művészeti foglalkozások, szaktérapiák, közös főzések. Ezek a programok különböző alapvető szervezőkészségekben most is léteznek, jelenleg azonban vagy kis magánintézetekben, vagy egyes kórházak elhagyott váróterméiben működnek. Ezeknek a programoknak is helyet nyújtaná a ház. A terápiás rész kiegészülne egy terápiás medencével, melynek segítségével ki lehet használni a víz kedvező lélektani hatását. A harmadik funkció orvosi jellegű, mely a következők oldalon kerül bemutatásra. Az utolsó feladata a házának az egyéni visszavonulásra alkalmas terak kialakítása. Mindenki máshogy reagál egy ilyen komoly betegségre. Van, aki keresi a hasonló sorsú emberek társaságát, van, akinek azonban fontos, hogy egyedül medíthasson, elmélkedhessen egy csendes sarokban. Fontos, hogy ilyen helyzetekre is legyen lehetőség. Szintén idetartozik, hogy az egyéni konzultációknak is teret kell nyújtani. Ezek lehetnek szakkonzultációk, dietetikus tanácsadások vagy akár kozmetikai tanácsadás.

HOL?

Magyarországon a fővárosban van magyarországi rákkutatás és kezelés legnagyobb számú gyógyító központja. Léven Budapesten születtem és nőtem fel, egyértelmű volt, hogy a házat is itt helyezzem el. Budapest 13 intézményben van onkológiai osztály, illetve különböző kezelési rákos betegségekkel kapcsolatban. Ezek elhelyezkedése a következő térkép mutatja: Alapvetően két lehetséges stratégia alakul ki a tervezett intézmény elhelyezésére, vagy valamilyen kórház kötődve (ez jelenheti magában a kórházi kampuszban való elhelyezkedést, avagy annak közvetlen közelségét) vagy pedig azoktól teljesen függetlenül egy szabadon választott helyen. A két elhelyezési stratégia előnyeit és hátrányait az alábbi táblázat mutatja be:

	KÓRHÁZHÓZ KÖTŐDŐ	FÜGGETLENUL
ELŐNYÖK	-betegek könnyebben megtalálják az épületet -nagyobb bátorsággal mennek be az intézménybe, hiszen az a megszokott környezet része -erősebb integráció a kórházakhoz -szakorvosok a közelben	-könnyebb elszakadni a megszokott kórházi környezettől -a betegségben már túlélt betegek nem szívesen mennek vissza kórházba, hiszen rossz emlékek tartoznak hozzá -megfelelő felszereltség a kisebbfajta kezeléseket helyben is el lehet végezni -megfelelő helyszínválasztással ki lehet alakítani a terület adta lehetőségeket (zöldterület, gyógyvíz) -az intézmény nem egy kórházhoz tartozik, hanem mindenkinen jöhettek oda betegek
HÁTRÁNYOK	-pszichológiai aspektus, az épület még mindig a kórház része, melyhez negatív képzettársítások tartoznak -kórházak kampuszban csak a korlátozott zöldterületből lehet elvenni -kórházak körül limitált az üres telkek száma	-csak azok fognak az épületbe bemenni, akik tudatosan keresik azt

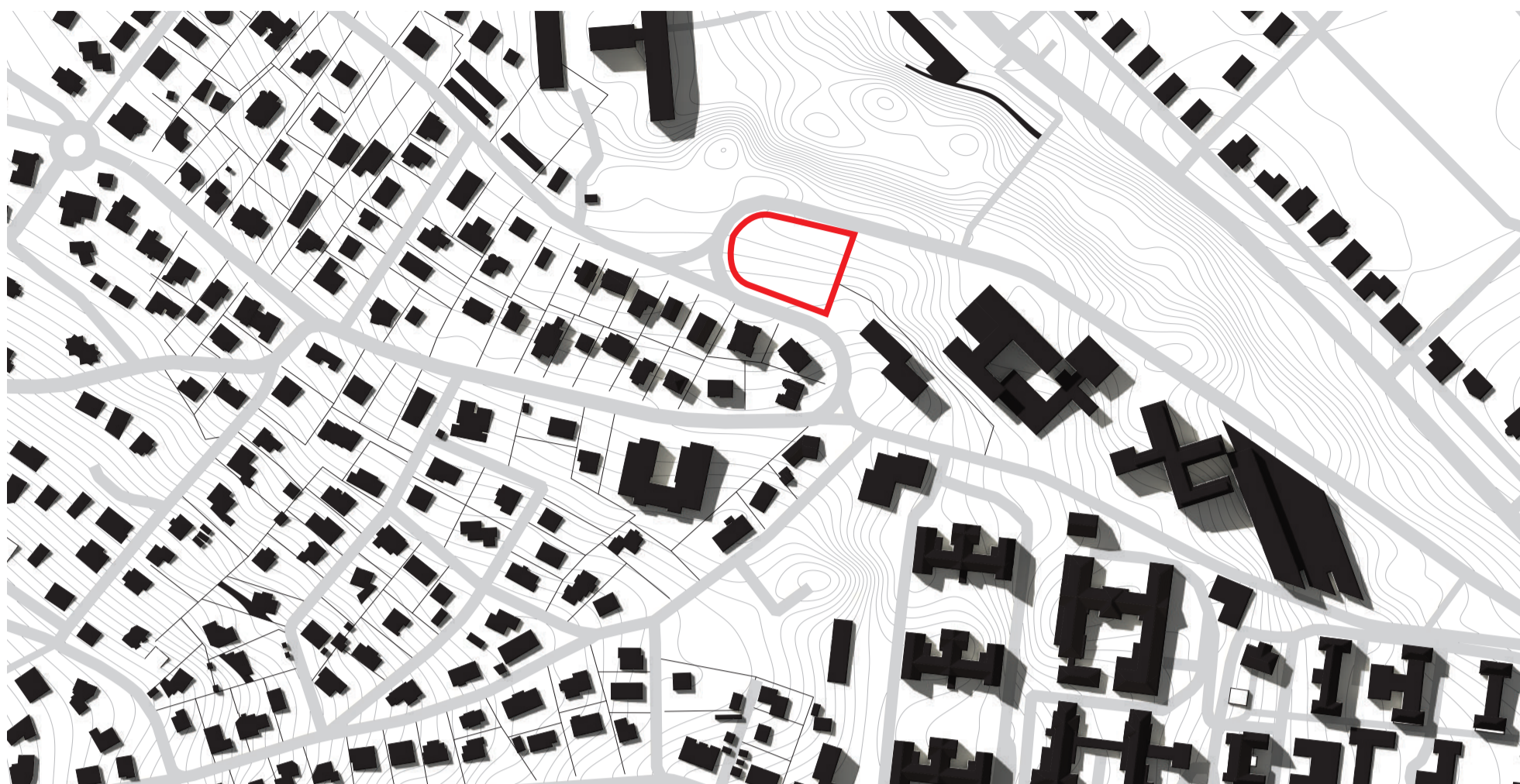
Összességében elmondható, hogy mindkét konstrukcióban lehetséges egy működőképes épület létrehozni. A kórházaktól független elhelyezéssel ajánlott egy A kemoterápiás kezelésen Azt akarom, hogy a ház önállóan is tudjon kezeléseket biztosítani. Azoknak a kevésbé súlyos betegeknek, akik már a diagnosztikai részen túl vannak, általában csak pár hetente kell kemoterápiás kezelést bejárnuk. Jó lenne, ha ezt a feladatot ez a ház is el tudná látni. A kórházban egyrészt egy sűrű környezetben kell ezt a többszörös procedúrát végigvinni, másrészt pedig a kezelés után a elérhető módon lefaradt, esetleg émelygő, szédülő betegeknek rogtan ki kell ülnie egy váróterembe ahol öröhlhet ha leülhet. Ezzel szemben itt egy barátságos környezetben kaphatja meg ezt a kezelést, és utána a ház pihenésre szolgáló részében huzhatja meg magát.

HELYSÍN	ELŐNYÖK	HÁTRÁNYOK
1. Petur utca (Római fürdő)	-jó tömegközlekedési lehetőségek -zöld környezet -gyógyvíz lehetősége	-szabályozatlan állapot -messa a központtól
2. Bécsi út 72 (Óbuda)	-jó megközelíthetőség	-forgalmas út mellett -túl sokan városi környezet
3. Frankel Leó utca 58	-könnyen megközelíthető helyen -gyógyvíz vételi lehetőség	-kevés zöldterület -túl sokan városias környezet -kis telekméret
4. Akadémia (volt katonai lak tanya területe)	-zöldterület -tömegközlekedéssel könnyen megközelíthető	-tisztázatlan tulajdoni viszonyok -szabályozás hiánya
5. Kútvolgyi út 12	-jó megközelíthető -ideális telekméret -kórházakhoz is közel -attraktív zöldfelület	-3 irányból forgalmas út
6. Gyógyfő út 27	-Onkológiai intézethez közel -ideális telekméret -nagyfokú zöldfelület	-tömegközlekedéssel nehezen megközelíthető -meherekek telkek -meglévő villa átalakítása nehézségekkel jár -kisméretű telkek
7. Istenehegyi út 8	-jó megközelíthetőség -közel az OOI-hoz	-jó megközelíthetősége, a központhoz való közelsége és megfelelő méretű zöldfelület ideális helyet ad a ház elhelyezésére. Megfelelő teleptélessé a zajhatás pedig könnyen kiküszöbölhető lesz.

A választott telek elhelyezkedése

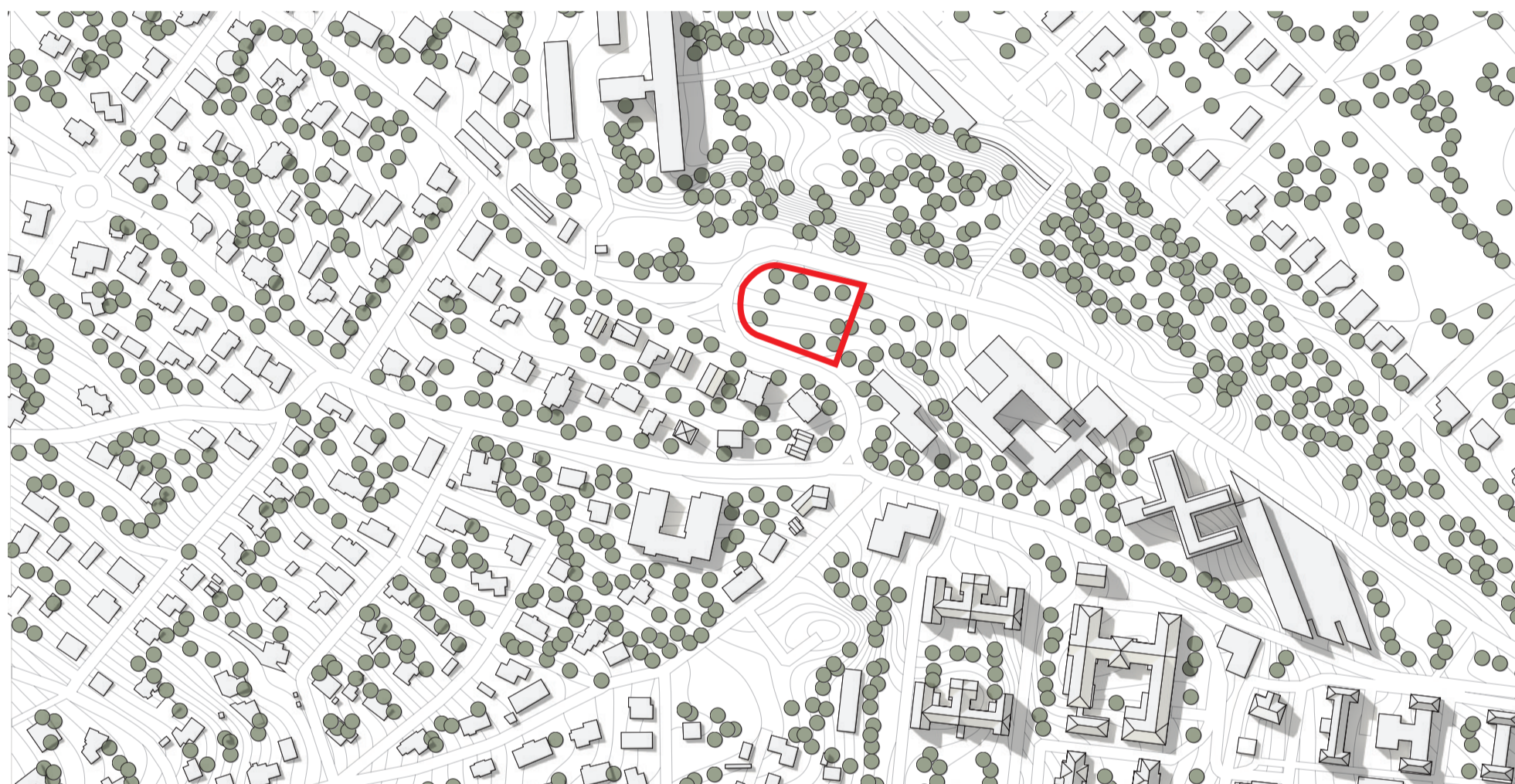


Helyszínelemzés



Helyszínrajz

Merekek domborzat és funkcionális keveredés jellemzi a környező területet. Az úthálózat fő útere a Kútvolgyi út, mely az Alsó Sávbehyi úttal az egyetlen tömegközlekedési útvonal is. Az épületek nagyrésze szabodonál építettségű, tömbeszerű csoportosulásokkal



Zöldterületi elemzés

A környéken nagymennyiségű zöldterület található. A volt temető területén most is összefüggő zöldterület van. A kertvárosi jellegű erósti a faállomány jó minősége

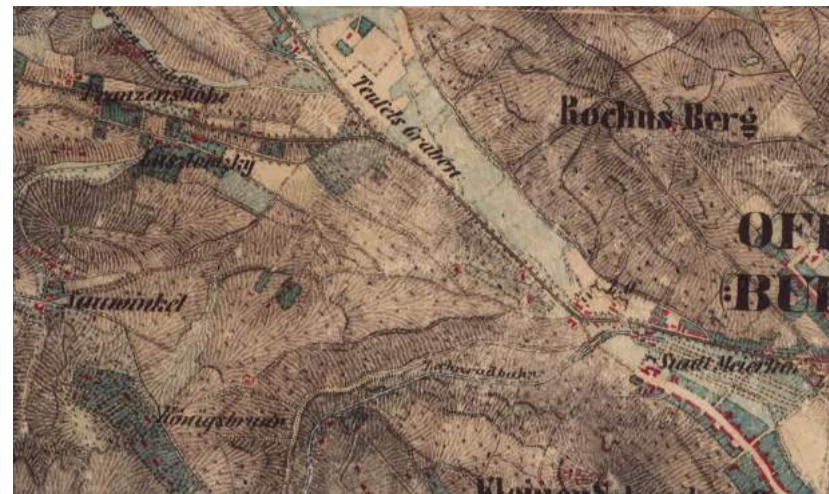
Helyszínfotók



Helytörténet

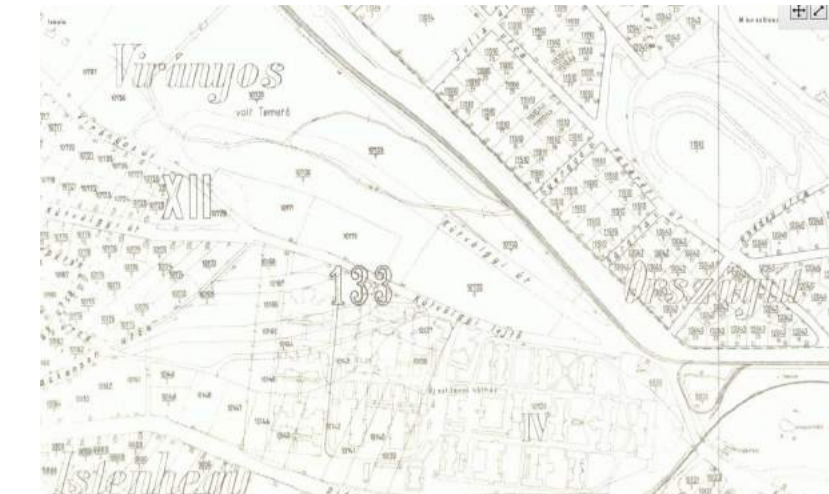
Második Katonai Felmérés (1806-1809)

Budának ezen területei ebben az időben egészen más népet mutattak. A mai Dóti pályaudvar környékén és a Városmajor területén kertészek és üres telkek voltak, egy pár nyaraló. A hegyoldalakon virágozó szőlőskertek voltak. „A Kútvolgyi dűlőben kitűnő, holdaként 30 akó bort ad közepes esztendőben, a telek értéke 8000 forint” (12)



Budapesti közigazgatási térkép 1945-ből

A régi városrészi temetőket a 19. század végén felszámolták, területüket beépítették (13) Ezen a szabályozási térképen látszik a Kútvolgyi útnak a tervezett nyomvonala. Már a két út közötti létesítendő parcellák is látszanak. Az új nyomvonala nem, de ezek a parcellák később meg nagyon változtak.



Harmadik Katonai Felmérés (1869-1887)

Hosszas vajúdiság után 1887-ben megszületett a régóta várt döntés, hogy a tanács egy új 300 ayard körház építését rendeli. 1888-ban a főváros hozzágott a Dótsárok szabályozásához. 1889-ben a közgyűlés eldöntötte, hogy az új Szent János körház Kútvolgyi a vármház és a katonai temető között fekvő területen építtessék fel. (12)



Budapest térkép 1915-ből

1898-ban az új körház az eredetileg tervezett 300 ágy helyett 420 ágyval nyitott meg. A területét északra elhelyezkedő lejtőn továbbra is a Vázvárosi temető helyezkedett el.



A Kútvolgyi úti Oktató körház (1941-től)

Az 1941-ben épült épület szerkezeteinek tervezője az a Sávoý Pál volt, aki később a mai Erzsébet-hídat tervezte. Itt már a korábbi pavilonos elrendezéssel szemben a kor színvonalának megfelelő tömbös vertikális elrendezést használták. 1940-ben nyit meg az Állami Államháztartás Horthy Miklós Gyógyintézete. 1945-től OTBA körház néven működött és az eredeti céljával ellentétben az ország eljének körháza lett. 1978-ban újabb épülettel bővítették, az ágyszám így 270-ról 356-ra emelkedett.



1970-es évektől

Az Állam kivácszott telken a 1970-es évek elején építettek dögözősi gyermeknevelő elhelyezése a SOTE. A 2000-es évek elején egyre apadtak az egyetem óvodára fordítható forrásai, és a munkahelyekhez kötődő óvodák amúgy is vesztettek népszerűségükből. Az épületet 2009 decemberében helyi védettségű építményként értékelte nyilvánított a kerületi építészeti értéket mut. Az önkormányzat 2010-ben megvette az egyetemétől a területet. Egy évvel később azonban a védettséget feloldotta és kereskedelmi célra eladta a területet. Az épület elbontásra került, a telek azóta üresen áll. (14)



1 GYÓGYULÁS HÁZA

rákos betegek rehabilitációs központja