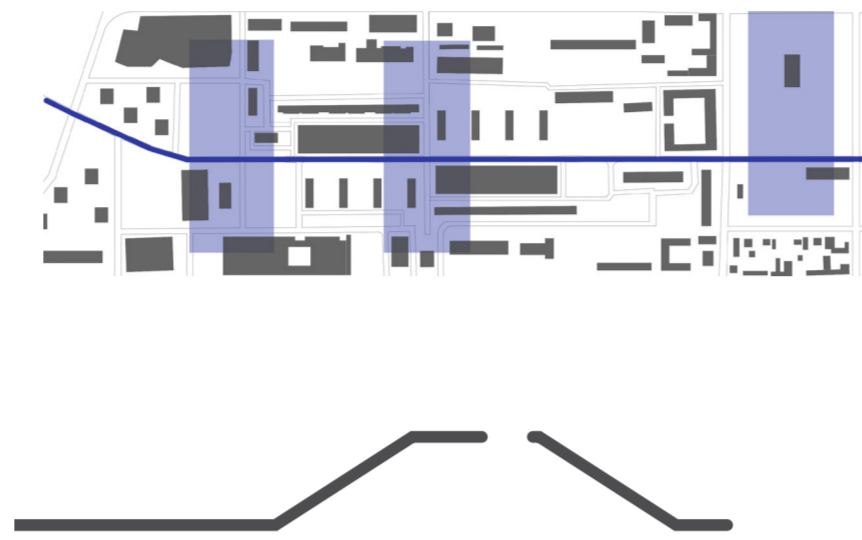




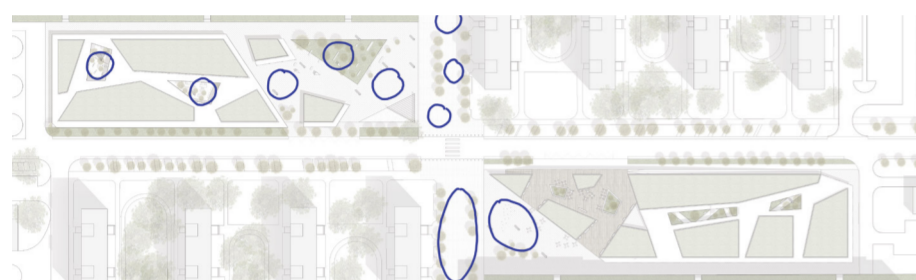
Tengely

Tervünkben a Kossuth Lajos utca erős tengelyt képez, melyre föl van fűzve három különböző funkcióval bíró teresedés. Északról haladva az első a Szent Imre tér, mely a templomot körülvevő parkos területtel, a környék jelentős zöldterülete. A második az Ü1-Ü2 épületek találkozási pontja, ahol jelenleg is fontos gyalogos tengely található. Azonban ennek a területnek a környező lakóépület miatt, közösségi szerepe meghatározóbb kellene, hogy legyen. A harmadik a Csepel Pláza és a piacot összefogó sáv, mely erős kereskedelmi egységet képez. Az előbbieken alapján javasoljuk a közösség mindennapi életét kevésbé érintő funkciók egy részét az Ü1 és Ü2 központokból a Csepel Plázába áthelyezni, mely funkcionális rendezés által a Csepel Pláza és az Ü1-Ü2 üzletközpont is felfrissülhetne.



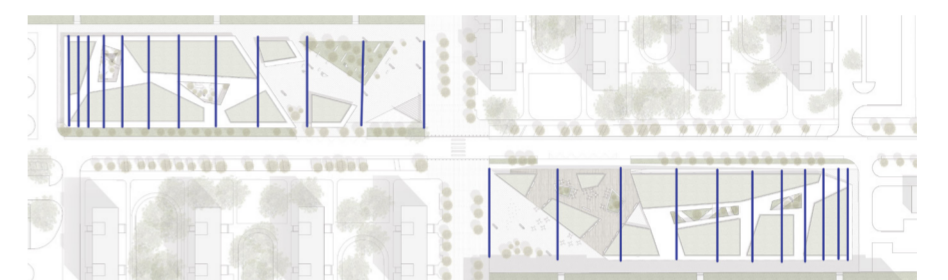
Hullám

A hullám több szempontból is jelentőséggel bír. Egyrészt utal a Csepel-Sziget és Duna kapcsolatára, történelmére, másrészt az itt élő emberek mindennapi ingázására. A Kossuth Lajos utcai tengelyt, mint egy hullámzó szalagot képzeljük el, melynek egyik hullámhegye a tervezési területünk közepe a két épület „találkozása”. Ezen kívül a továbbiakban újabb „hullámfrontok” kiépítését is elképzelhetők tartjuk, például a Csepel Pláza és a piac közti sáv fejlesztésével, ennek mélyebb taglalása nem képezi a jelen pályázat tárgyát.



Függőleges sávok

Az Ü1-Ü2 központokat a „köztes” közösségi tér felé egyre jobban megnyitjuk

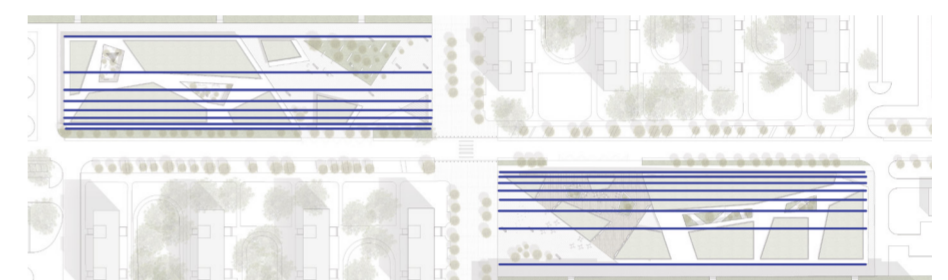


Teresedések

Az Ü1 és Ü2 központok környezetének jellege közelségük ellenére más. Az Ü1 központ a HÉV felőli megérkezés helye, mozgalmas egybefüggő tér mely az egész épület közlekedőrendszerével áramló egybefüggő rendszert képez. Az Ü2 üzletközpont sokkal nyugodtabb, környékén jelenleg is kisebb „helyek”, szigetek érzékelhetők, ezt folytattuk, az épület több kisebb tér köré szerveződik.

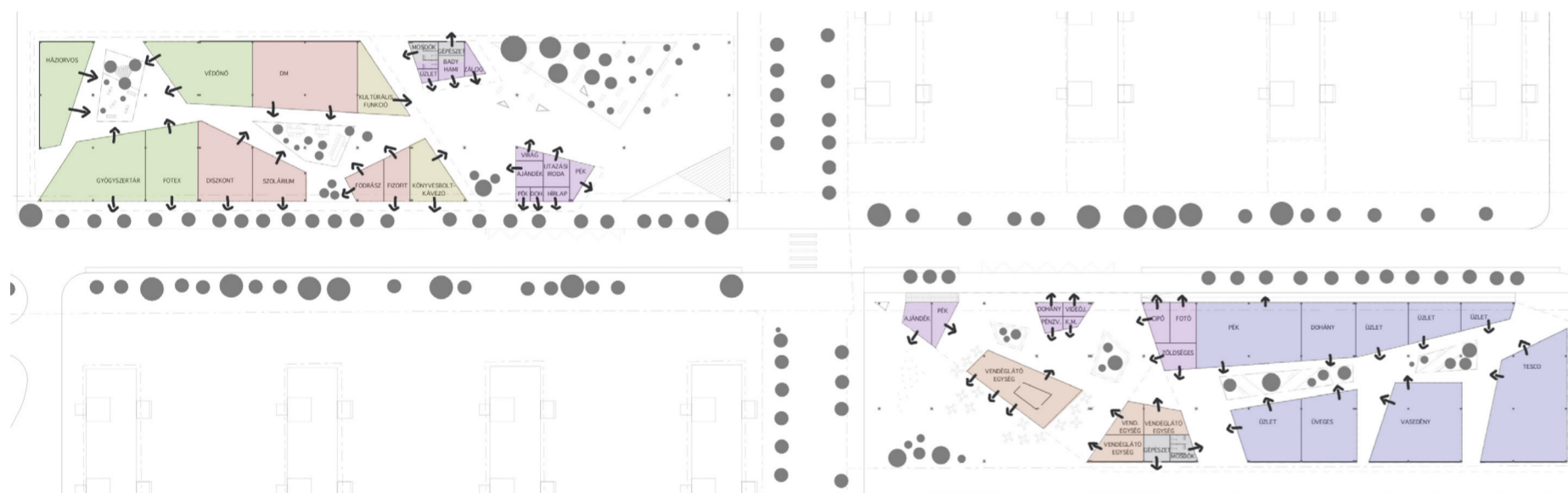
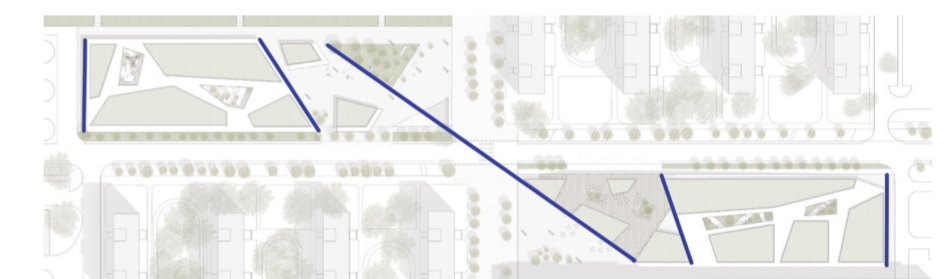
Vízszintes sávok

A Kossuth Lajos utca jelentős forgalmától való elválasztás miatt az üzletközpontokat a Kossuth Lajos utca felé nagyobb felületen záránk, mely zárás a belsőbb területek felé felszakadozik.



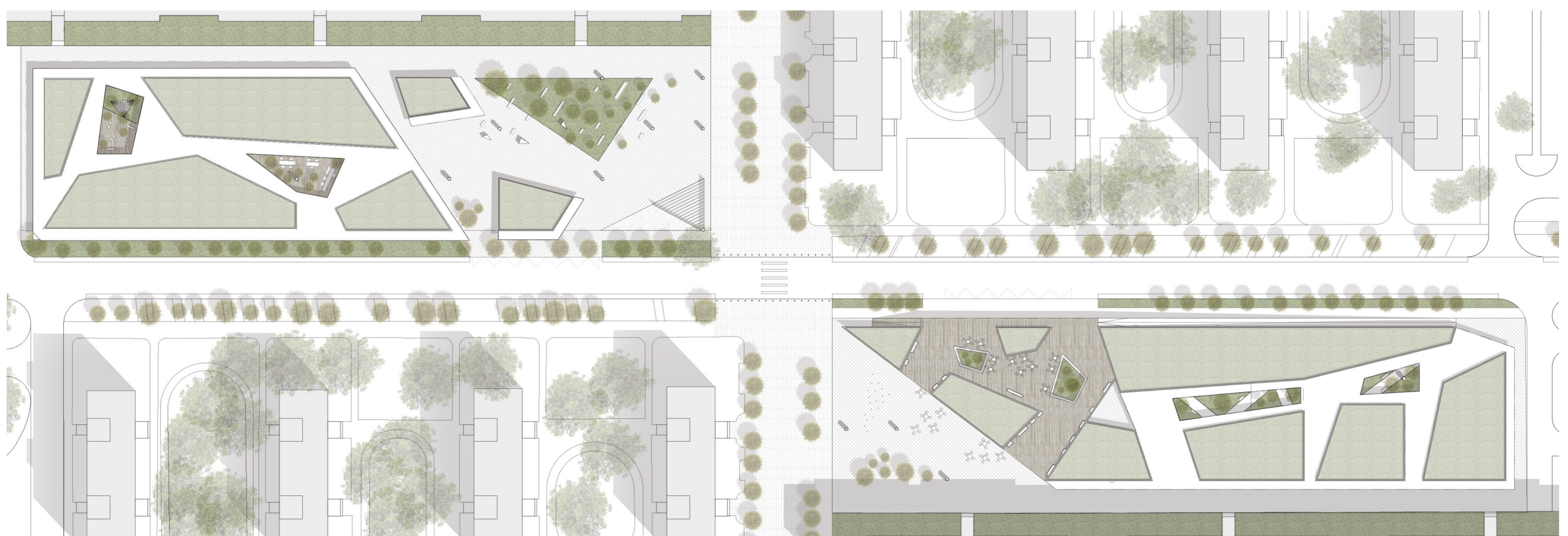
Együttes irányos

A vízszintes és függőleges sávok egymásra helyezéséből, valamint a két épület viszonyából adódott az együttes irányok, mely szintén hullámként is értelmezhető.



Funkciók

Az Ü1-ben nagyobb (kék) kereskedelmi egységeket, valamint a térre is nyíló (narancs) vendéglátó egységeket helyeztünk el. Az Ü2 átriumai köré hasonló funkciókat telepítettünk. A (zöld) gyógyászati egységek játszótérre, a (bordó) szépségápolási egységek pados területre néznek, a padok sakkozásra, kártyajátékok úzésére is használhatók. A tetőn kívüli térre nyíló (sárga) kulturális funkciókat is ajánlunk, melyek kiegészíthetnék a szabadterei könyvespolcok, játék asztalok világát. A buszmegálló környékére kisebb, utazáshoz, reggelihez köthető (lila) funkciókat terveztünk.

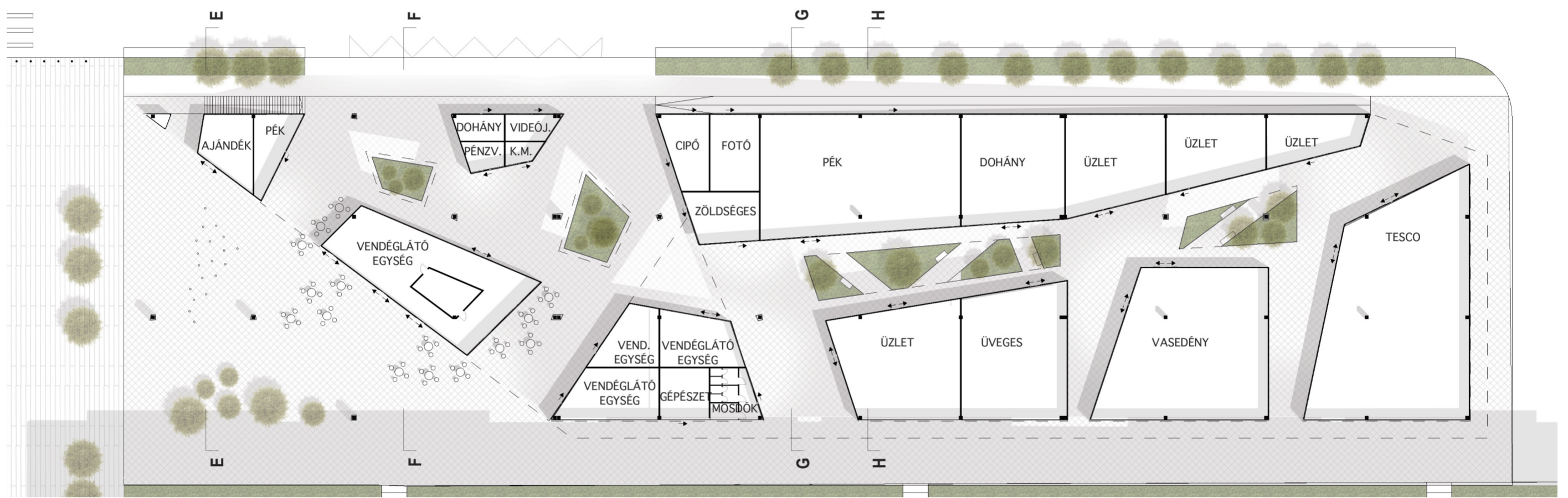




Az Ü1 üzletközpont dinamikusabb, összefüggő, áramló terek láncolata. Az északi végén egy nagyobb tér zárja, mely egyrészt a megérkezési pont a HÉV felől, másrészt itt találhatóak a vendéglátó egységek, melyek a tér egy részét is belakhatják. Ezzel a térrel egységben egy tetőteraszt is létrehoztunk, mely a forgalmas úttól és a lenti áramló tértől elemelve nyugodtabb, leülő helyeket tud biztosítani. A tér helyet adhatna tematikus rendezvényeknek is, mint például a karácsonyi vásár, a lenti téren karácsonyfával, kirakodó helyekkel, mely a főnti térről forralt bort szűrőszőlgetve, beszélgetve szemléltethető.



Ü1 üzletközpont homlokzata 1:500



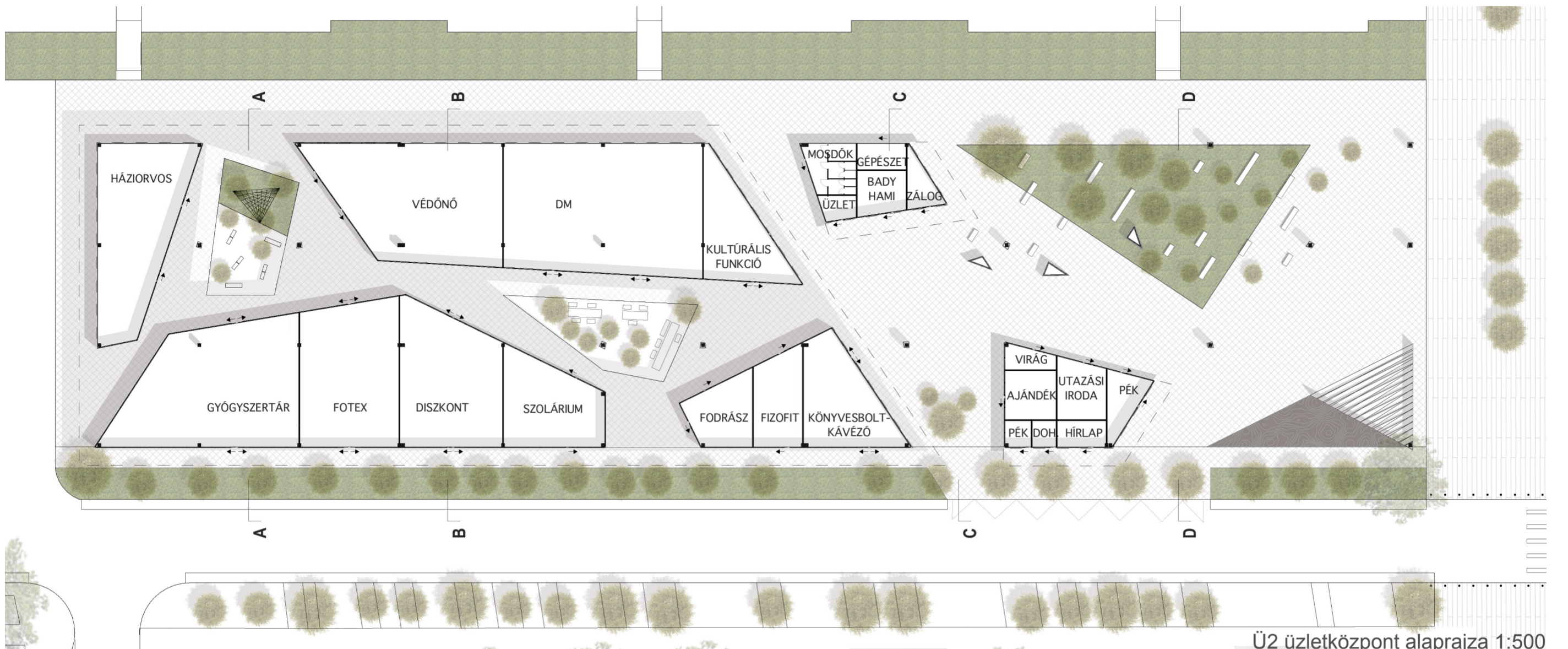
Ü1 üzletközpont alaprajza 1:500

ajándék 46 m², pék 35 m², dohány 10 m², kulcsmásoló 11 m², pénzváltó 18 m², zöldséges 48 m², vendéglátó egység 46 m², vendéglátó egység 56 m², vendéglátó egység 67 m², vendéglátó egység 207 m², cipő 45 m², fotó 55 m², dohány 162 m², pék 340 m², üveges 198 m², üres üzlet (bank, vagy egyéb kereskedelmi funkció) 200 m², üres üzlet 140 m², üres üzlet 100 m², üres üzlet 70 m², vasedény 340 m², tesco 470 m²





Ü2 üzletközpont homlokzata 1:500



Ü2 üzletközpont alaprajza 1:500

Az Ü2 üzletközpont nyugodtabb. Déli részén nyitott, parkosabb jellegű, kulturális funkciókkal, mint a szabadtéri könyvespolcok. A tető alatt épületrész az egymást követő átriumok köré rendezett egységek bőlépül fel.

ajándék 37 m², bady hami 31 m², hírlap 19 m², videójáték 19 m², virág 16 m², dohány 19 m², pék 10 m², pék 29 m², utazási iroda 40 m², zálog 20 m², üres (javaslat: kulturális funkció) 104 m², üres (javaslat: könyvesbolt/kávészó) 115m², üres üzlet 15 m², fizofit 66 m², fodrász 59 m², szolárium 117 m², diszkont 194 m², dm 375 m², fotex 206 m², gyógyszerár 293 m², védőnő 320 m², házi orvos 208 m²





H-H metszet



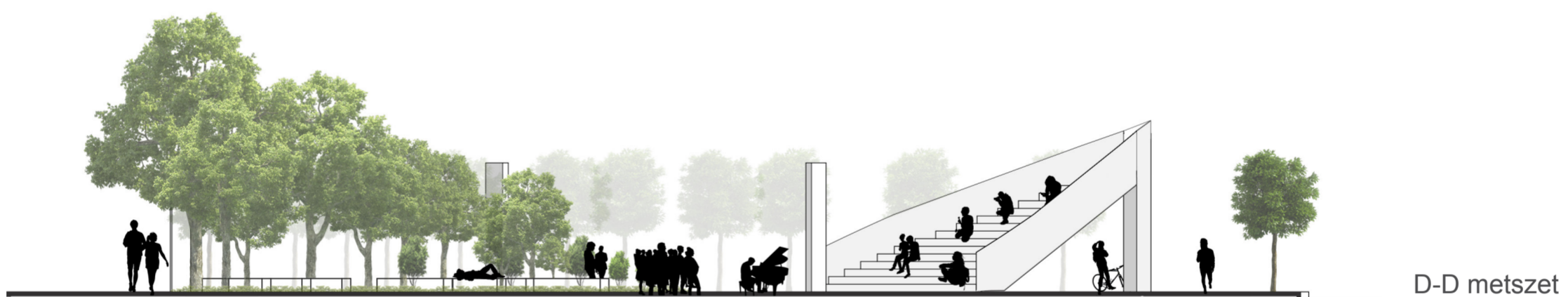
G-G metszet



F-F metszet



E-E metszet



D-D metszet



C-C metszet



B-B metszet



A-A metszet

Fő tartószerkezet megőrzése

Megőrizzük, és hasznosítjuk az épületek alapozását, oszlopait, a tető szelemenjeinek nagy részét, az új kialakításához szükséges bontásoktól eltekintve. Amellett, hogy az előbbieket tartószerkezeti szerepe megmarad további feladatokat is kapnak. A külső térben található oszlopokat polikarbonát lemezekkel burkoljuk, oly módon, hogy a burkolat és az oszlop között fennmaradó helyen megoldható legyen az esővíz tetőről való levezetése a csapadégyűjtő tartályba, valamint fénycsövek elhelyezésével lámpaként is funkcionálnak.

Tető, mint árnyékoló

A tetőt úgy alakítottuk ki, hogy a déli, és nyugati homlokzatszakaszokon előtetőt képezzen, ezáltal biztosítsa a helyiségek megfelelő árnyékolását.

Esővíz hasznosítása

A tetőről lefolyó, tisztítóaknán áthaladó vizet az épület alatt tartályban gyűjtve szűrvevízként locsolásra és WC-k öblítésére lehet hasznosítani.

Szökőkút

Az Ü1 üzletközpont északi végére a teret finoman határoló padlóba épített pontszerű szökőkútakat terveztünk. Ez egyrészt utal a tér nyüzsgő, mozgalmas jellegére, ugyanakkor a víz csökkenti a szálló por koncentrációját a levegőben, ezáltal tisztítja azt. Ennek ellenpólusaként a túloldalon az Ü2 üzletközpont déli végén nyugodt víztükör zárja a teret.

Talajszondás hőszivattyú

Az épületek általunk tervezett nagyobb nyitott részein (a két épület „találkozásánál” közel) 40-40 darab nagyjából 100 méter mély talajszonda telepítését ajánljuk, melyek a talaj geotermikus energiáját hasznosítják télen fűtésre, nyáron hűtésre. Amellett, hogy mind a hűtés, mind a fűtés megoldható vele, jelentősen csökkenti a környezet szennyezését.

Mennyezet hűtés-fűtés

A gépészeti vezetékeket a tető alatti álmennyezeti térben helyezük el. Így amellett, hogy a talajszondás rendszerrel a mennyezet hűtés-fűtés jól párosítható, valamint kellemes, egyenletes hőérzet biztosítására képes, a tető alatt futó vezetékek, hozzájárulnak a tömbök tetszőleges osztásához, rugalmas alaprajzi elrendezések kialakításához.

Újrahasznosított és újrahasznosítható anyagok

A helyiségek külső függőleges határolófelületei nagy részben szendvicspanelekből, illetve polikarbonát lemezekből épülnek föl. Melyek amellett, hogy újrahasznosítható anyagok és egyre nagyobb arányban készülnek újrahasznosított anyagokból, „ipari” voltak miatt Csepel ipari múltjával is párhuzamban állnak.

Üzemeltetés

Az energiatudatos építésnek köszönhetően az üzemeltetés költségei alacsonyak tudnak maradni.

Éjszakai szellőztetés

A megfelelő polikarbonát falak alján és tetején nyitható kis méretű szellőzőablakok beépítését javasoljuk, melyeken keresztül az éjszakai szellőztetés lehetővé válik, mely jelentősen hozzájárul a meleg nyári napokon a megfelelő hőmérséklet fenntartásához.

	szerkezet/elem	egység ár	mennyiség	ár
bontási munkák	falak	1500 Ft/m ²	8000	12 000 000 HUF
	burkolatok	1000 Ft/m ²	12000	12 000 000 HUF
	tető	10000 Ft/m ²	2700	27 000 000 HUF
környezetrendezés	burkolatok	9000 Ft/m ²	6000	54 000 000 HUF
	parkosítás	12000 Ft/m ²	720	8 640 000 HUF
tetőfedések	lemezfedés	7000 Ft/m ²	2400	16 800 000 HUF
	zöldtető	8000 Ft/m ²	4880	39 040 000 HUF
	járható tető	8000 Ft/m ²	920	7 360 000 HUF
külső falak	szendvicspanel	8000 Ft/m ²	560	4 480 000 HUF
	polikarbonát/ üveg	9000 Ft/m ²	3520	31 680 000 HUF
belső kialakítás	válaszfalak	8500 Ft/m ²	270	2 295 000 HUF
	burkolatok	3500 Ft/m ²	9500	33 250 000 HUF
nyílászárók		80000 Ft/db	66	5 280 000 HUF
alternatív energia				40 000 000 HUF
gépészet				40 000 000 HUF
rámpa, lépcső		100000 Ft/m ²	220	22 000 000 HUF
			összesen:	355 825 000 HUF
becsült tervezési díj				30 000 000 HUF

Zöldtetők

A zárt épületrészek tetejére extenzív zöldtetőt terveztünk. A növényzettel telepített tetők javítják az épület környezetének mikroklimáját, a száraz levegő nedvesítésével, mely hozzájárul a nyári forróság csökkentéséhez, a külső és belső terekben egyaránt. A zöldtető ültetőközege és a telepített növényzet nagy szerepet játszik a környező zajok elnyelésében is, továbbá esztétikai szempontból is nagyon kedvezőek.