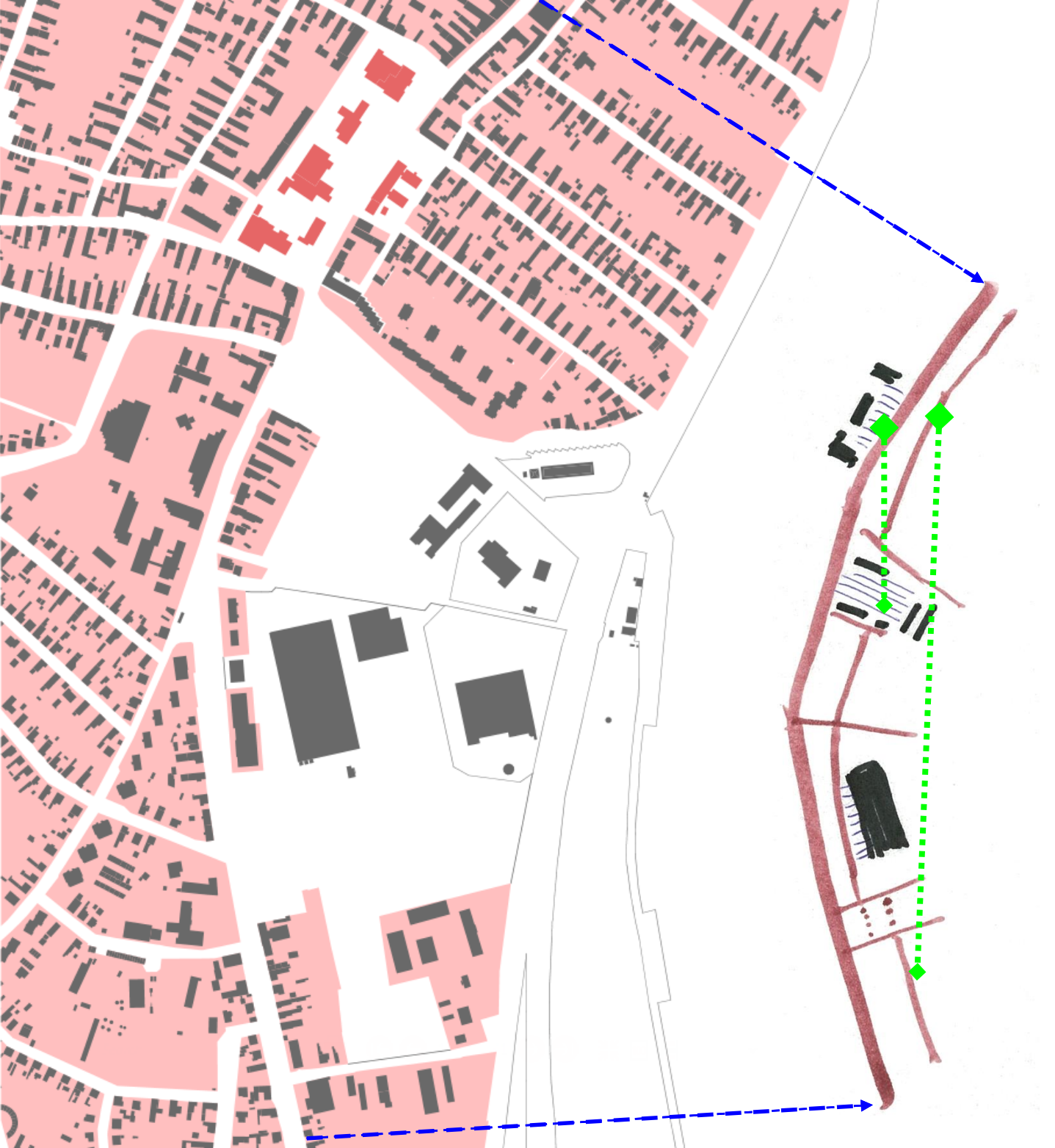


A megismerést a történelmi térképek nagymértékben segítették. Rögzítették a városi szövet fejlődését, az adottságokhoz, a használathoz igazodó természetes alkalmazkodást: a Duna ívéhez simuló szerkezetet, a tömbök állását, az úthálózat Dunára merőleges szálait és a vele párhuzamos főutcát, a közösségi központok fejlődését, szaporodását. A vizsgált térképek időrendi sorát a légifotók zárják, a konzervgyári iparterület megjelenése előtti, majd annak megépültével a mára kialakuló képpel. A fotók új struktúrát mutatnak, mely szigorúbb, következetesebb, egységesebb. Ez is a történelmi fejlődés része, tehát befolyásolja, alakítja a továbbépítést.



A főutcát párhuzamosan kísérő Báthori utcát meghosszabbítva (tükrözve) új feltáró tengely jön létre, mely megtartja elődje elosztó, szűrő szerepét. A Táncsics liget is egy ilyen tükrözés, „ismétlés” eredményeképp válhat városi parkká. Mindkét szerkesztés meglévő városszerkezeti elemeket használva teremt új téri helyzeteket, hoz létre új egyensúlyt.



városháza

szálloda, étterem

Apartman ház, wellness

rendelőintézet

modern képtár, médiaközpont

Infopont / terafó

uszoda

kollégium

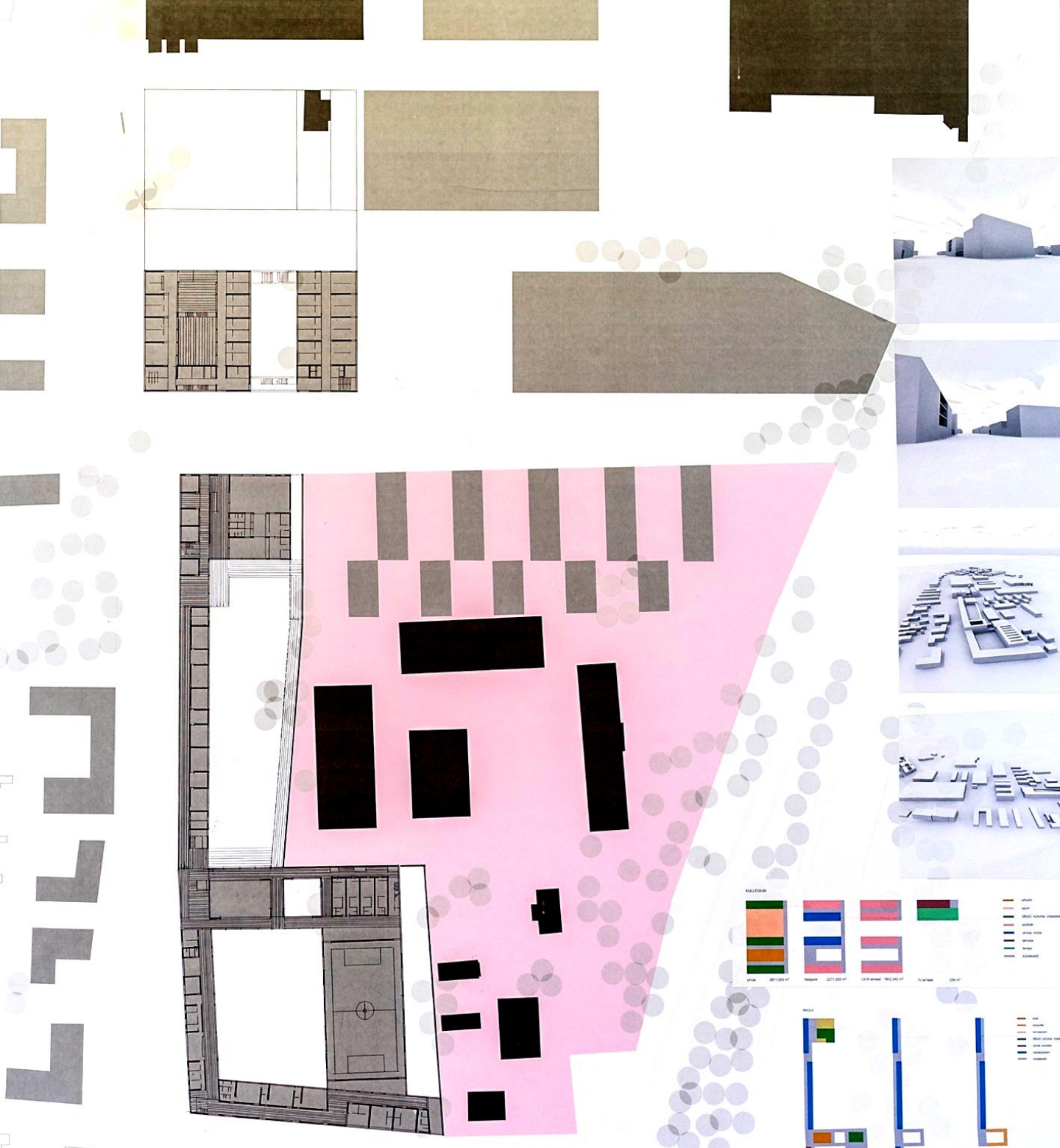
parkolóház

szakiskola

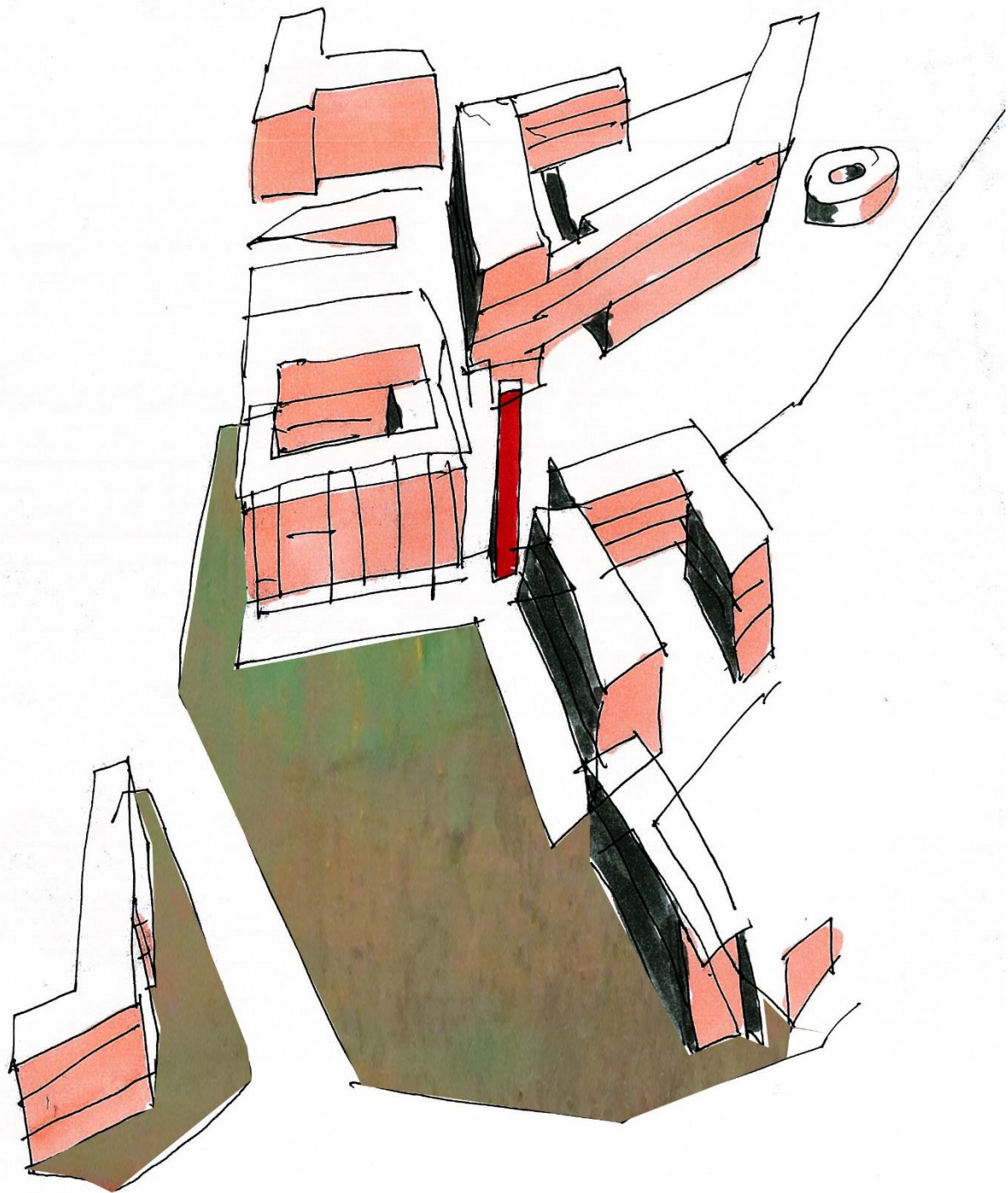
A két központ egymás inverze: az északi központban három teret integrál a városháza épülete, míg a déli tér három eltérő szerepű épülettel határolt. Két tér, két eltérő hangulat – eltérő közönsséggel, eltérő téri világgal, eltérő kapcsolatrendszerrel.



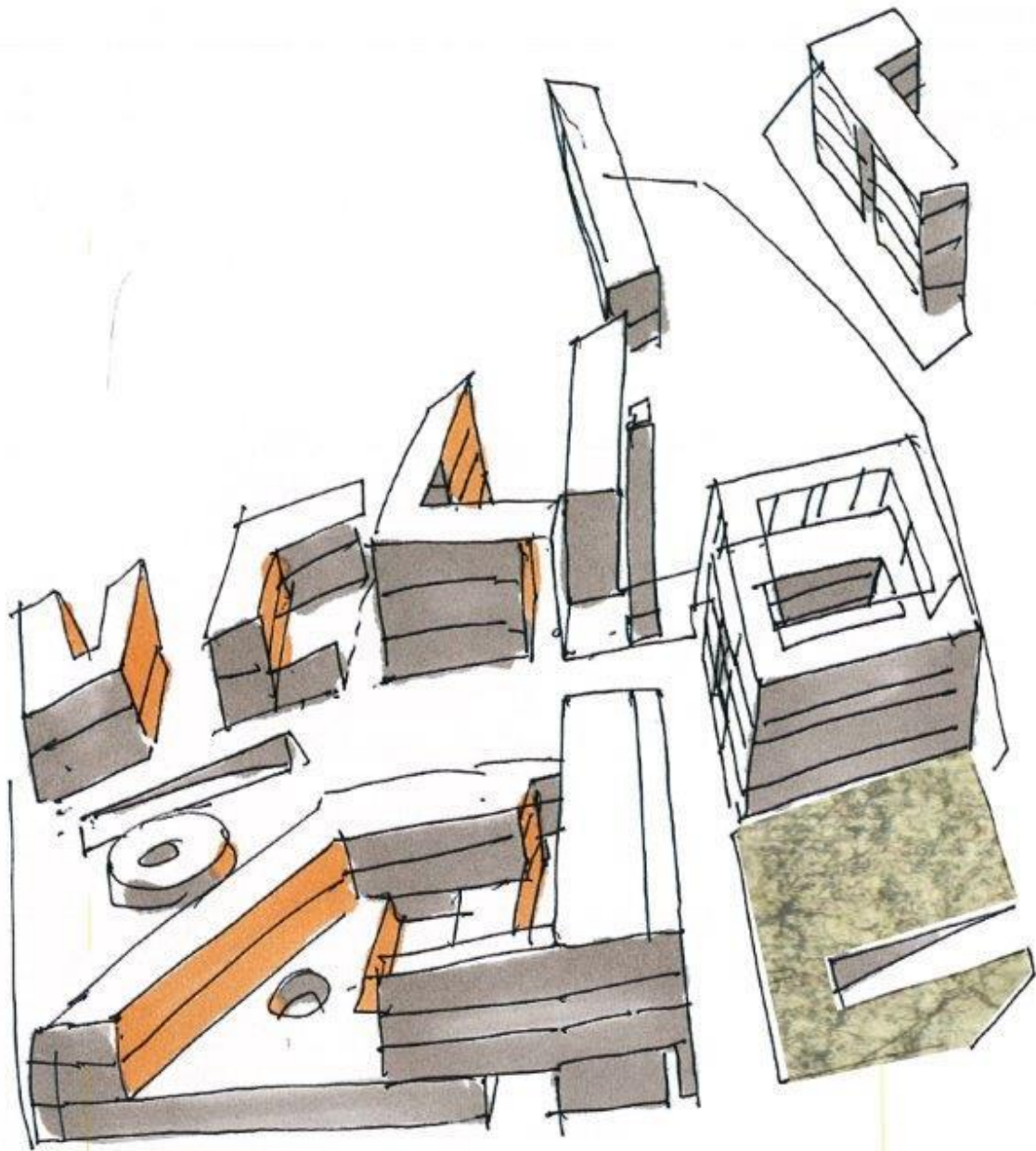
Az északi tér központi eleme a városháza épülete. Földszintje közösségi szerepekkel telített (rendezvényterem, aula, kávézó, ügyféltér – bejelentkezések, kijelentkezések)



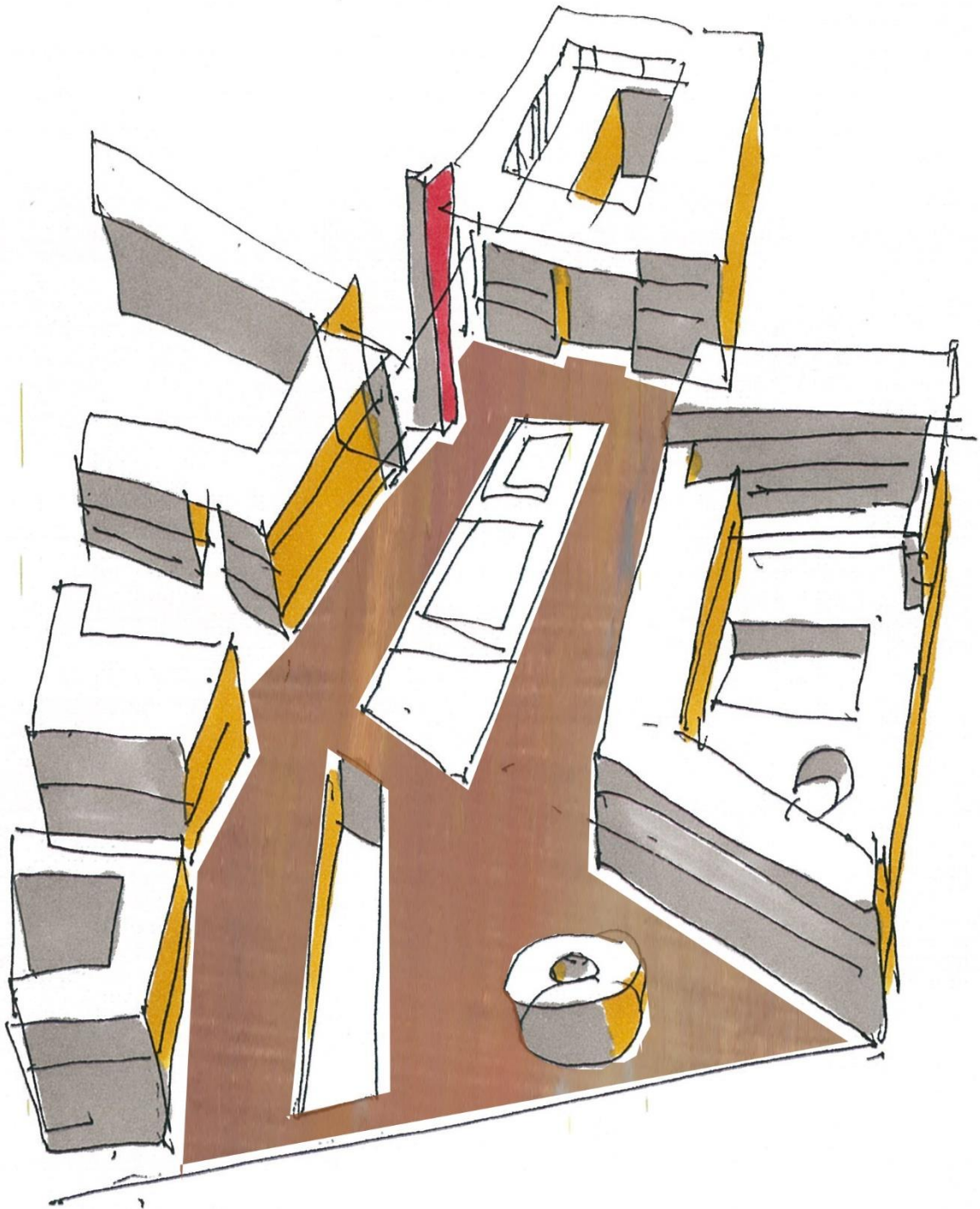
A déli tér három eltérő szerepű épülettel határolt: a kultúrát képviseli a konzervgyár déli felére telepített képtár, kiegészítve a tervezett médiaterekkel. A keleti oldal a sport világra nyit, itt az uszoda épületébe léphetünk, míg a déli térfalat a diákszállás zajos, dinamikus terei foglalják el.



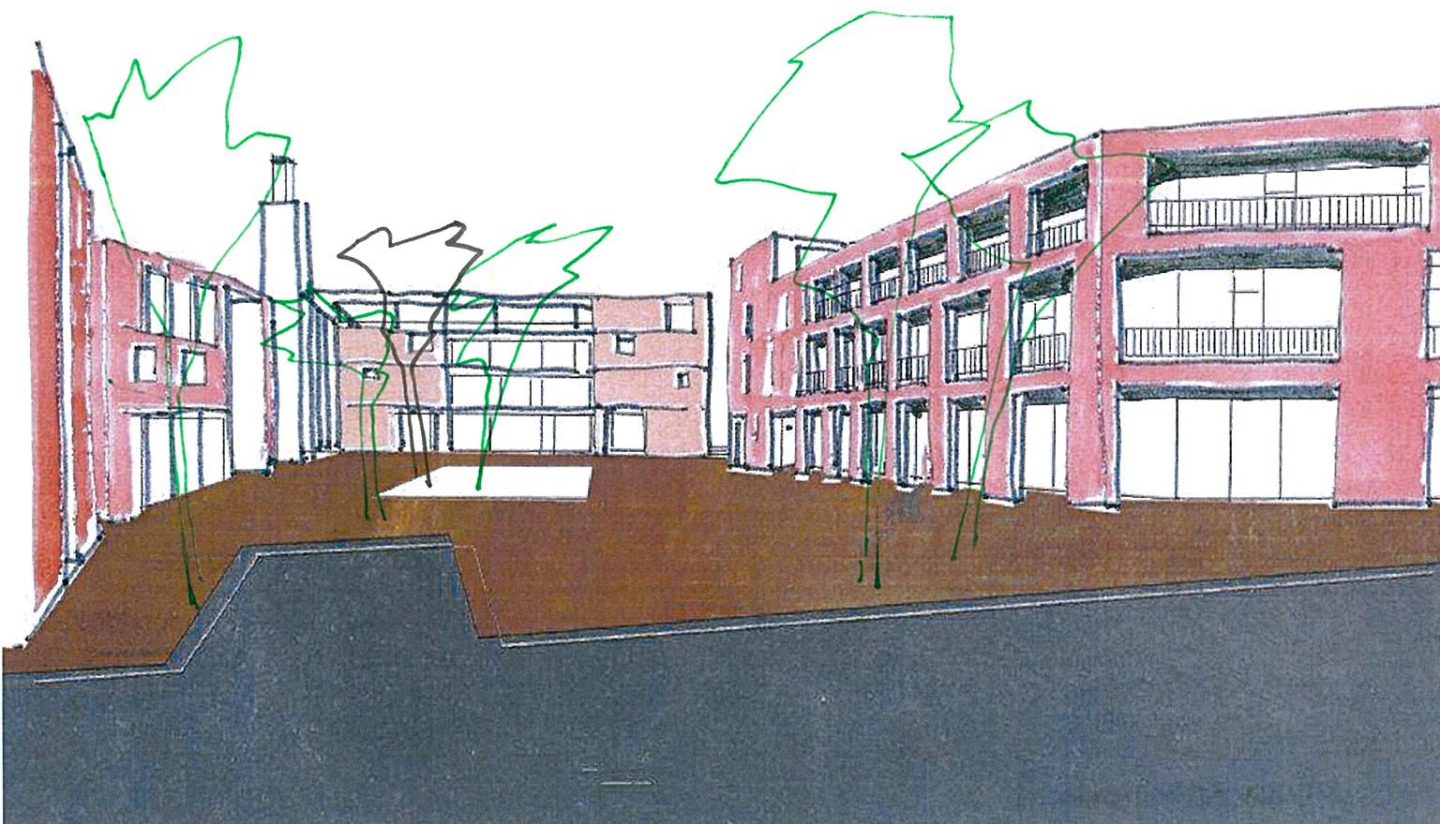
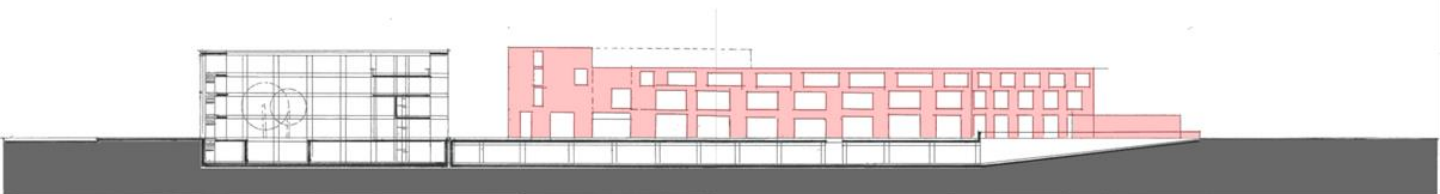
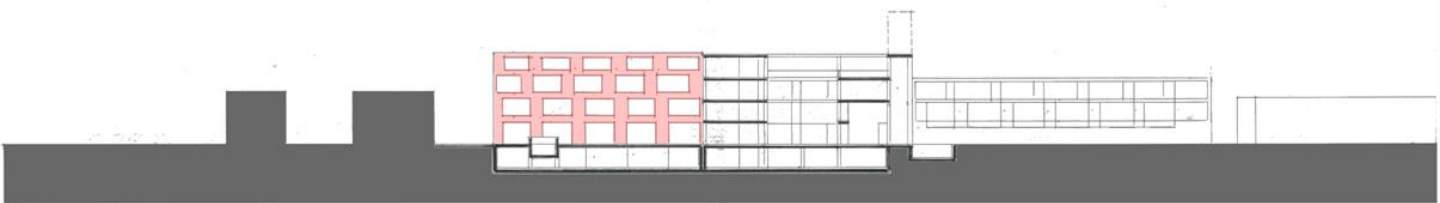
A park a Táncsics liget növényanyagára alapozottan fejleszthető. Felülete döntően pázsittal fedett, összefüggő, kisszámú sétaúttal osztott. A fő gyalogos közlekedést a peremén kialakított, fasorokkal kísért sétányok bonyolítják. A külső, út felőli oldal a gyors, célirányos közlekedés útvonala. A belső, vízparti út csendes – a haladás itt lassú. Ez a felület a sétáé, a leülésé, a beszélgetésé. A városháza közösségi tereinek intimitását a terasz szegélyét kísérő vízfelület biztosítja.



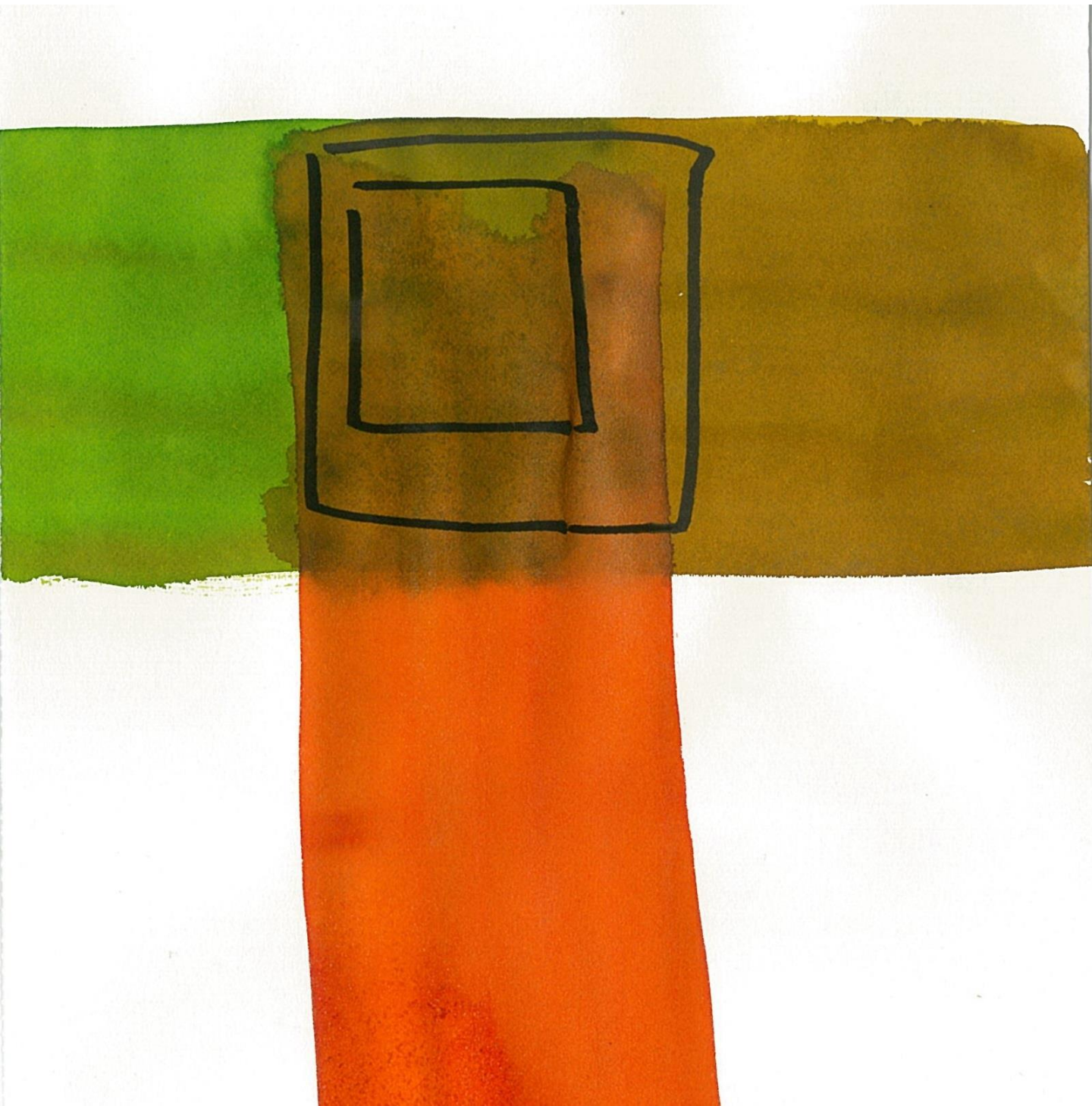
A díszter négyzetes alakú. Centrális kialakítása megállít. Burkolata nemes anyag, kő, mely a városháza előcsarnokát is fedi. Az egységes anyaghasználat jelzi a díszter hovatartozását: a három térhatároló középület közül a legrangosabbhoz, a városi életet szervező városházához kötődik.



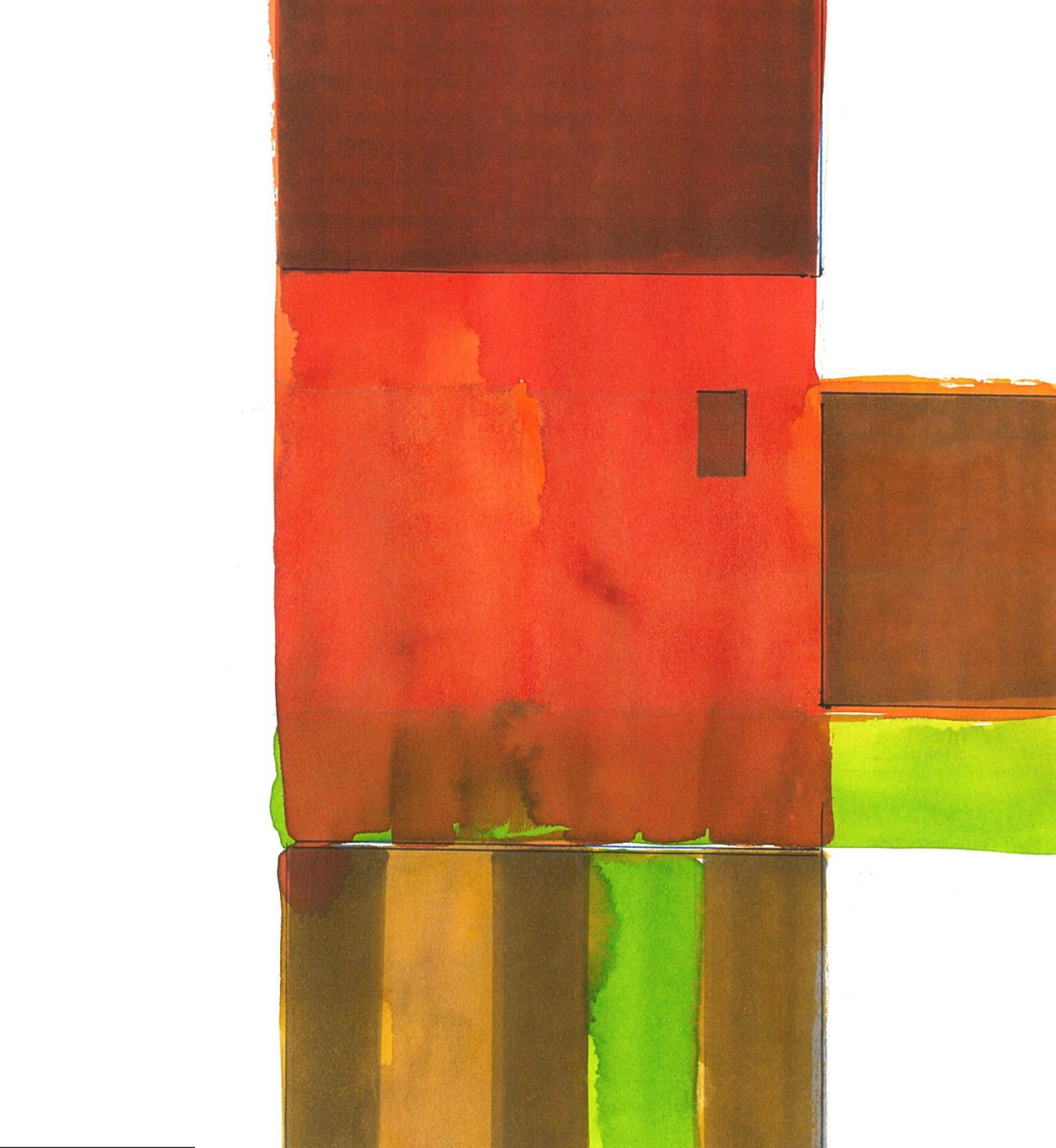
A sétatér a városházától indul. Kapcsolatot teremt a Diáknegyeddel. Utcaszerű, nyújtott arányú terének, a földszintre tervezett szolgáltatásoknak, kereskedelmi egységeknek köszönhetően nevezhetjük kisvárosi léptékű sétálóutcának is. A termálkút köré épített „szolgáltató pavilon” a forduló – a séta a másik oldalon folytatódhat.



A feldolgozás az építészeti gondolatot hivatott megjeleníteni, erősíteni. Ezért annak alapvetéseivel analóg. Amennyiben az építészeti alapállás a meglévő adottságok megtartása, illetve az arra épülő továbblépés (fogalmazhatunk úgy is, hogy kortárs újrahasznosítása a meglévő struktúrából kiolvasható tudásnak), akkor a feldolgozás, a grafika is kétpólusú: a hagyományt, az érzékeny idomulást a kézi rajz képviseli, míg az adottságokat összegző, megjelenítő alapszerkesztés, illetve kitöltés digitális, nyomtatott.



A képletet tisztázó, ábrázoló vízfestés a beadást követő órák ajándéka : tereket integráló épület



Párja, mely egyben inverze, hetekkel később született: épületeket integráló tér