

Célunk az épület olyan megújítása volt ami egyszerre reflektál **Csepel múltjára**, teremt **jelképszerű** megjelenést és biztosít **gazdaságos** megvalósíthatóságot.

A lapos, hosszú tömegnek két legfontosabb nézete a Kossuth Lajos utcai hosszanti homlokzat, illetve a környező lakóházakból látható lapostető.

A felújítás anyagválasztása **egyszerre utal Csepel ipari múltjára**, és makulátlan, letisztult megjelenésével **mutat a jövőbe**. Az épület homlokzatait és álmennyezetét egy sűrű szövésű **fémshövet**l vontuk be ami egyszerre ad új megjelenést, és sejteti a mögöttes szerkezetet.

Alapvető célunk volt a rendkívül hosszú homlokzat megbontása, a linearitás optikai ellensúlyozása, illetve a környék geometrikus rendjét ellensúlyozó, színesítő megoldás keresése. Ehhez az egyik legegyszerűbb **díszítő motívumot** választottuk alapul, aminek a modulálásával jött létre a végső tömeg. A pavilonok két-két pillér elbontásával hangsúlyos központi teresedést kaptak, ami hosszanti látványban optikailag rövidíti az épület léptékét. Az íves motívum méretének variálása révén **elkerüli** az ismétlődő elemekből keletkező **monotóniát**, csúcsainak függőleges tengelyen történő elmozdítása pedig további **fény-árnyék játékkal gazdagítja** az alapképletet.

Az alkalmazott fém szövet **épületszerkezeti**l kevés **beavatkozást igényel**, nem jelent terhelésnövekedést az épület tartószerkezetére, így megvalósítása a közvetlen rögzítőelemek kialakításán kívül nem jár további tartószerkezeti módosításokkal.

Ezzel a gesztussal az épület egyszerre lett **raciónalis**, **és ikonikus**, geometriailag **tiszta**, **és összetett**.

Az épület ötödik homlokzata több száz lakásból jelenti a környék meghatározó elemét, így megjelenése elsőrendű szempont kell legyen a felújításnál. Az extenzív **zöldtető** kevés beavatkozással megvalósítható, tartószerkezeti megerősítést nem igénylő, de látványos megoldását jelenti ennek a problémának. A **homlokzati motívumot folytatva** a zöldtető **kertészeti eszközökkel tagolja** a felületet, az íves motívumokban lerakott különböző szárazságtűrő növények osztják a tetőfelületet.

Alaprajzilag az összetett, toldozott geometriát **egyszerű, képletszerű szerkesztés** váltja fel ami letisztultabb megjelenést ugyanakkor **rugalmas variálhatóságot** biztosít. Az épületet keresztben **3 részre osztottuk**, a hátsó részen található az üzemeltetéshez tartozó **gazdasági** funkciók, középen a **kereskedelmi** terek, az utca felőli oldalon pedig kibővítettük a **közterületet**, elegáns fedett-nyitott pihenő és közlekedőfelületet hozva létre.

Összeségében egy **látványos** ugyanakkor **letisztult**, a környezetre egyszerre reflektáló és azon túlmutató **ikonikus**, a városi életet elősegítő, jól karbantartható, gazdaságos épület létrehozása volt a cél.



meglévő tető



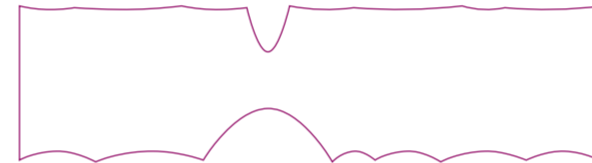
díszítő motívum



díszített tető



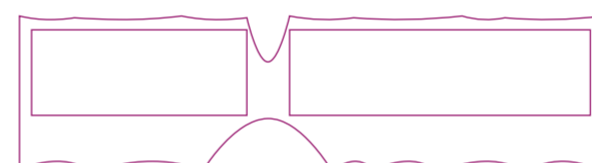
aszimmetrikus felosztás



új tető

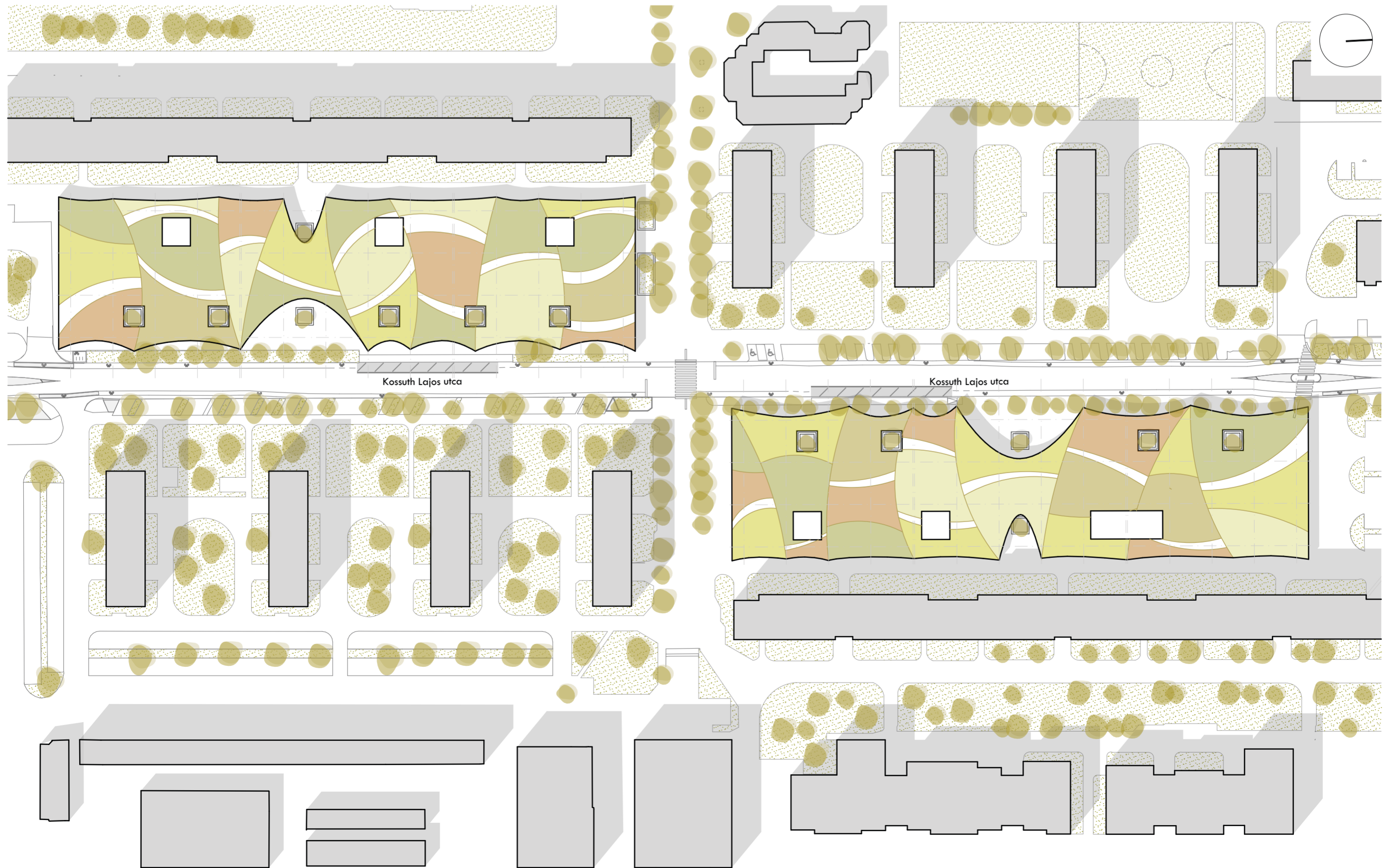


új üzletek



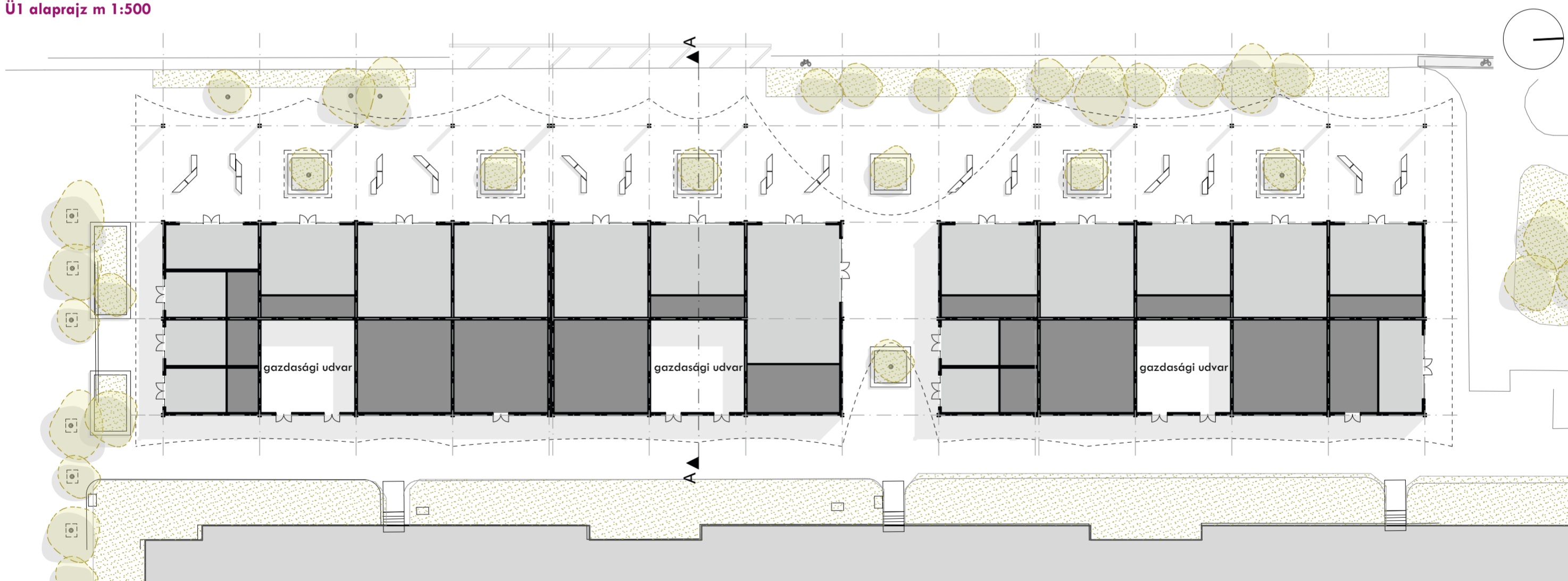
új kialakítás

Helyszínrajz m 1:1000

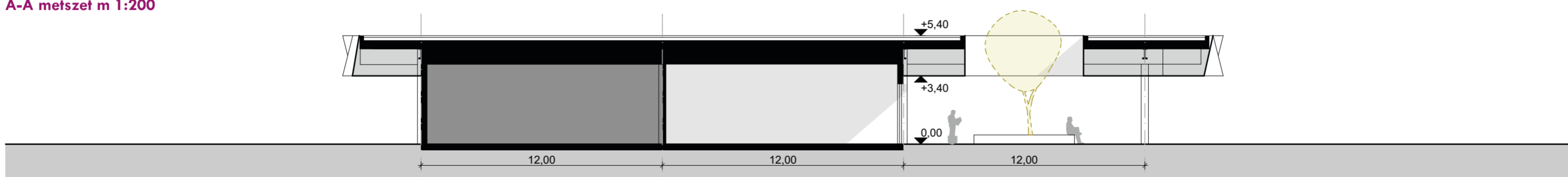




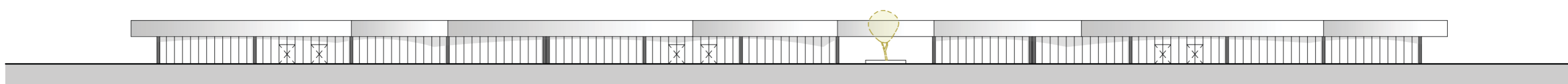
Ü1 alaprajz m 1:500



A-A metszet m 1:200



Ü1 nyugati homlokzat m 1:500

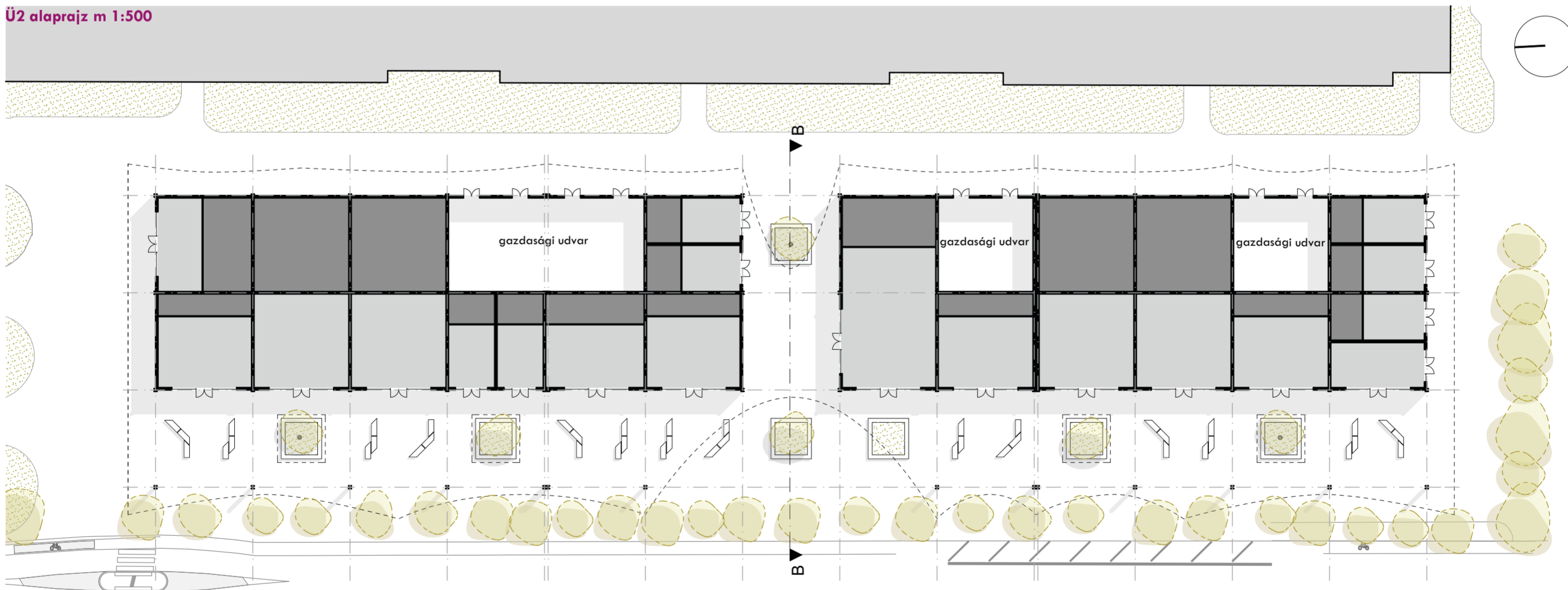


Ü1 keleti homlokzat m 1:500

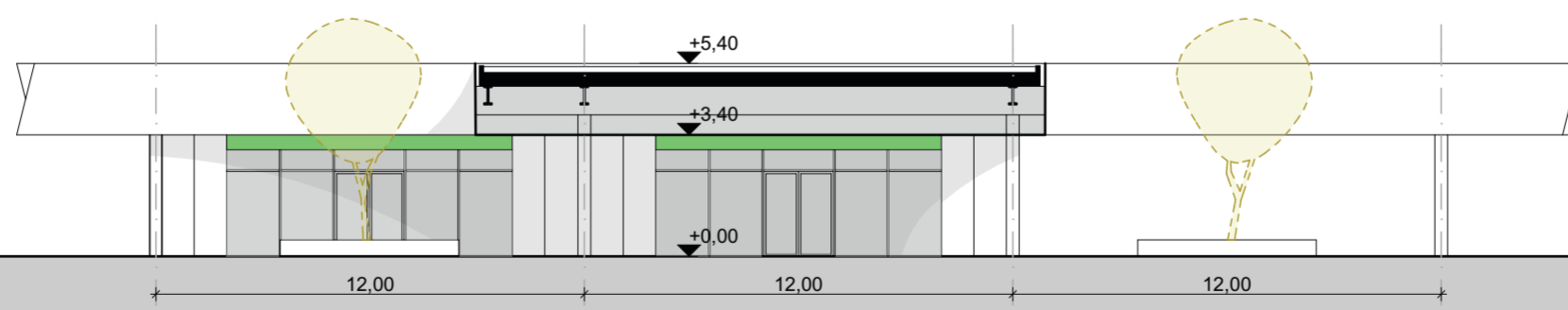




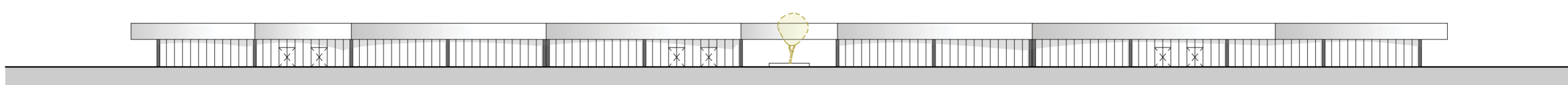
Ü2 alaprajz m 1:500



B-B metszet m 1:200



Ü2 nyugati homlokzat m 1:500



Ü2 keleti homlokzat m 1:500

