

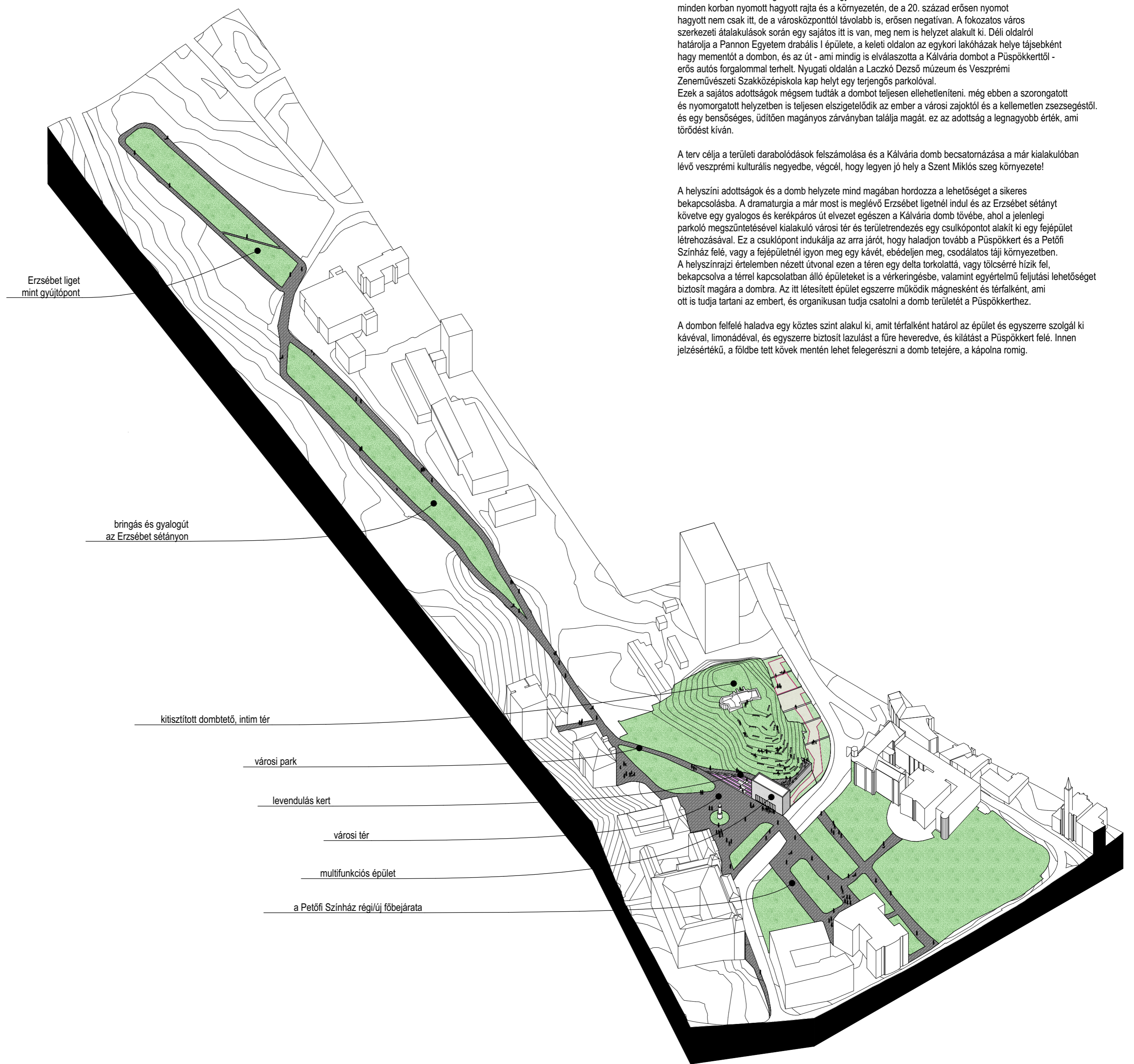
Sorvezető a Kálvária domb városzerkezeti becsatornázása ügyében

Szent Miklós szeg története pont annyira szövevényes, mint amennyire régen része a veszprémi városkeretnek. Bár földrajzilag és városkerkezetileg tökéletes helyen van, mégis kívül esik az egyszerű ember látóköréből. A történelem minden korban nyomott hagyott rajta és a környezetén, de a 20. század erősen nyomott hagyott nem csak itt, de a városközponttól távolabb is, erősen negatívan. A fokozatos város szerkezeti átalakulások során egy sajátos itt is van, meg nem is helyzet alakult ki. Déli oldalról határozza a Pannon Egyetem drabális I épülete, a keleti oldalon az egykori lakóházak helye tájsebként hagyta meg a dombon, és az út - ami mindig is elválasztotta a Kálvária dombot a Püspökterttől - erős autós forgalommal terhelt. Nyugati oldalán a Laczkó Dezső múzeum és Veszprémi Zeneművészeti Szakközépiskola kap helyt egy terjedős parkolóval. Ezek a sajátos adottságok mégsem tudták a dombot teljesen ellehelleníteni, még ebben a szorongatott és nyomorogott helyzetben is teljesen elszigetelődik az ember a városi zajtól és a kellemetlen zűszegességtől, és egy bensőséges, üdítően magányos zárványban találja magát, ez az adottság a legnagyobb érték, ami tördést kíván.

A terv célja a területi darabolások felszámolása és a Kálvária domb becsatornázása a már kialakulóban lévő veszprémi kulturális negyedbe, végül, hogy legyen jó hely a Szent Miklós szeg környezetében!

A helyszíni adottságok és a domb helyzete mind magában hordozza a lehetőséget a sikeres bekapcsolásba. A dramaturgia a már most is meglévő Erzsébet ligetnél indul és az Erzsébet sétányt követve egy gyalogos és kerékpáros út elvezet egészen a Kálvária domb tővébe, ahol a jelenlegi parkoló megszüntetésével kialakuló városi tér és területrendezés egy csúskópontot alakít ki egy fejéput létrehozásával. Ez a csúskópont indukálja az arra járókat, hogy haladjon tovább a Püspökteret és a Petőfi Színház felé, vagy a fejéputnál igyon meg egy kávét, ebédeljen meg, csodálatos táji környezetben. A helyszínrajzi értelemben nézett útvonal ezen a téren egy delta torkolattá, vagy tölcseré hízik fel, bekapcsolva a térrel kapcsolatban álló épületeket is a vérkeringésbe, valamint egyértelmű fejlesztési lehetőséget biztosít magára a dombra. Az itt létesített épület egyszerre működik mágnesként és térfalként, ami ott is tudja tartani az embert, és organikusán tudja csatolni a domb területét a Püspökteret.

A dombon felfelé haladva egy kötetes szint alakul ki, amit térfalként határol az épület és egyszerre szolgál ki kávéval, limonáddal, és egyszerre biztosít lazulást a fűre heveredve, és kilátást a Püspökteret felé. Innen jelzésértékű, a földbe tett kövek mentén lehet felegrészni a domb tetejére, a kápolna romig.

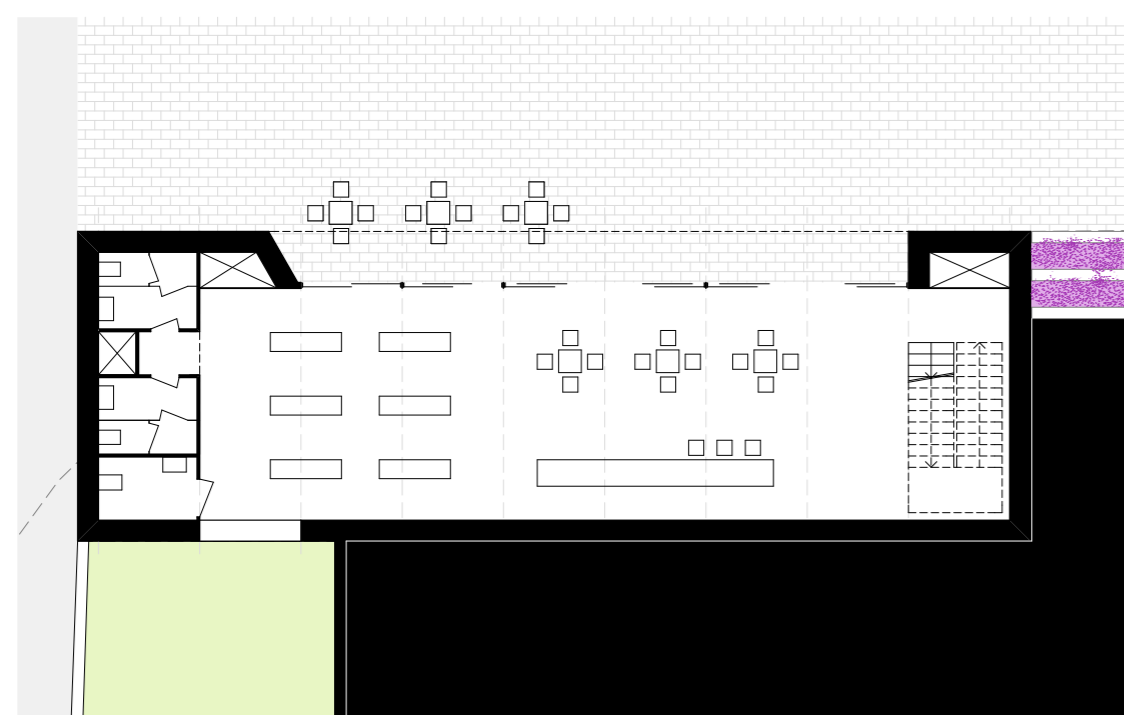


tervezési terület axonometriája

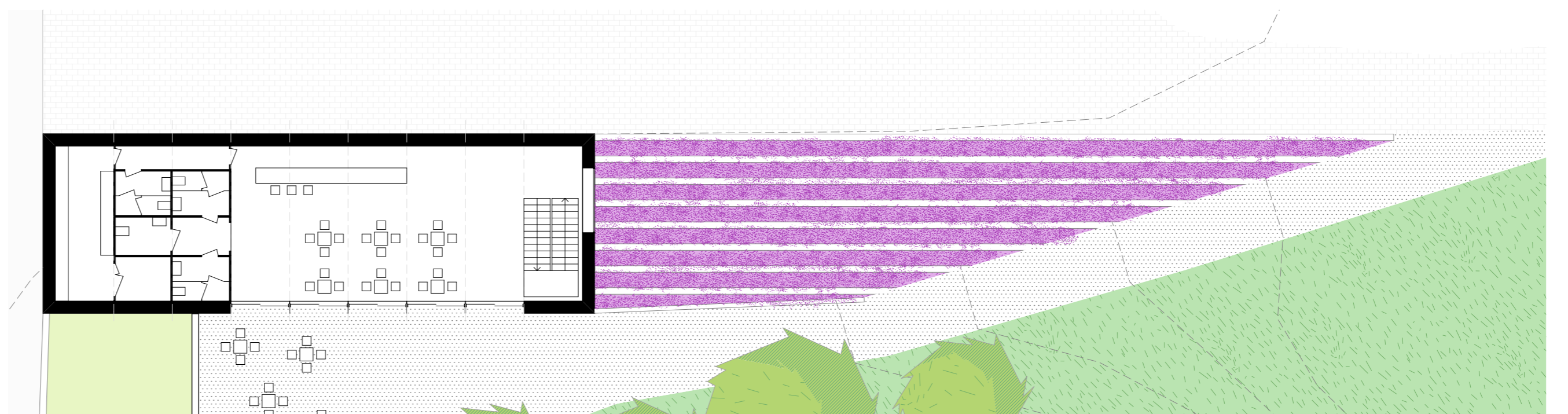




Kálvária domb és környezete M 1:500



földszinti alaprajz M 1:200



emeleti alaprajz M 1:200



