

SZERZŐ
JUHÁSZ ÁGNES

TÉMAVEZETŐ
NAGY MÁRTON DLA

REHABILITÁCIÓ KECSKEMÉTEN

Kerényi József hat munkájáról

#kötöttségek #mezőváros #értékmegőrzés #redukció
#társművészetek #kontextus #formakincs #közművelődés

A magyarországi II. világháború után kialakult épített környezet alaposabb megismerésének egyik módja az adott időszakban működő alkotók pályájának tanulmányozása, ezért kutatásom Kerényi József munkásságára irányul.

A világháborút követő évtizedekben komoly kihívást jelentett itthon és külföldön egyaránt a rehabilitáció. A meglévő épületállomány kezelése azonban nemcsak az értékmegőrzést, hanem a továbbépítés lehetőségét is magában hordozza. Ezt a szemléletmódot tükrözi Kerényi József kecskeméti tevékenysége, így a tanulmány fókuszában az építész pályájának egy meghatározott periódusa, az 1964-84 közötti időszak áll.

Kerényi József szemlélete szerint a települési értékeket (épített és természeti környezet, településszerkezet, kulturális létesítmények, stb.) meg kell őrizni, a meglévő épületállományt korszerűen kell hasznosítani és használni. Az építész ennek szellemében Kecskemét rehabilitációja során nemcsak a műemlékvédelemre és az építészeti értékek mentésére, hanem az újonnan születő épületek adott kulturális környezetbe illesztésére is törekedett.

A tanulmány olyan munkákat sorakoztat fel, amelyek különböző építészeti megoldásokkal mutatják be az épített környezet újraértelmezésében rejlő lehetőségeket, és ilyen módon reprezentálják Kerényi József sokszínű építészeti hozzáállását, mely a 60-as 70-es években felmerülő rehabilitációs kérdésekre máig érvényes válaszokat tudott adni Kecskeméten. A példák közös vonása, hogy alázatot mutatnak a hely mint jelentésteli közeg iránt, ugyanakkor a környezet sajátos problémái iránti érzékenységről tanúskodnak, és egyediséget mutatnak. A kutatómunka során elemeztük az egykori mezőváros, Kecskemét 60-as és 70-es évekbeli helyzetét, így az alföldi közeg kutatása háttéranyagként szolgálhat az Orgoványi Művelődési Központ Bordás Mónikával közösen készített rekonstrukciós javaslatához.

BEVEZETÉS

„KECSKEMÉTEN AZ VOLT A NAGY SZERENCSE, HOGY NEM VOLT PÉNZ.”¹

A háború utáni politikai és társadalmi helyzet számos kihívás elé állította az építészeteket, így szerepük és hatáskörük folyamatosan változott. Míg az 50-es években az építészet a hatalom reprezentálásának eszközeként kiemelt pozícióban volt, addig a 60-as évekre az ipari technológia és az állami beruházások kiszolgálójává vált. A központi irányítás elvárásai és a helyi adottságok együttesen olyan erős korlátokat jelentettek, melyeket nehezen lehetett autonóm építési hozzáállással kezelni. Pedig, ahogy a korszak vezető építészeti ideológusa és teoretikusa, Major Máté megfogalmazta „[a] kötöttségek ugyanis nagyjából azt jelentik az alkotó építésznek, mint a szigorú versmérték és a forma a költő számára: a kötöttségekkel való nehéz küzdelemben születnek meg az építészeti gondolatok legpontosabb, legmarkánsabb kifejezései.”²

Az újonnan épülő ipari központokban, mint például Salgótarjánban, az építészek a materiális és szerkezeti innovációkat felhasználva igyekeztek a tömeges lakásépítés elvárásainak eleget tenni, ezért sok esetben a tömegformálás és az építészeti eszköztár egyre sematikusabb lett, típustervek születtek megoldásként. Ezáltal az épületek nagy részében a műszaki oldal került előtérbe, az építészet művészi oldalának hangsúlyozására szinte csak a középületek kialakítása során adódott lehetőség. A mennyiségi kényszer által az épületek karakterének kidolgozásában mind kisebb szerepet játszottak a helyi adottságok. A beruházások mérete, a telephely/telek megválasztása gyakran a településszerkezetek torzulásához vezetett, maradandó károkat okozva ezzel a környezetben. Bár a pénzügyi forrásokból főleg a fejlesztendő iparvárosok részesültek, Kecskemét számára a megyeközpont szerepkör biztosított lehetőséget beruházásokra, még ha az említett iparvárosokhoz képest szűkösebb mértékben is. A 60-as éveket problémákkal teli erőltetett iparosítás és gyorsuló urbanizáció jellemezte. A nyomasztó lakáshiány enyhítésére sorra épültek a lakótelepek. A felmerülő téri és funkcionális igények kielégítése során az új épületek építése mellett a használaton kívüli épületek újraértelmezése, bővítése is előtérbe került, ezáltal felértékelődött a meglévő épületállomány. A hetvenes években a város felsőfokú besorolást kapott, a rehabilitálandó városközpontot bővítették, új intézményeket kellett elhelyezni a városszövetben (művészeti, kulturális intézmények, áruházak, bankok, stb.).

Kecskeméten az elsődleges kihívást a környezettel való kommunikáció, a helyi értékek közös értékelése, az értékek megóvása és továbbépítése jelentette. „A rehabilitációt sokan leszűkítve értelmek: öreg épületek, muzeális értékek mentését értik alatta. Pedig ebben a fogalomkörbe nemcsak az értékek őrzése, örökségünk védelme tartozik, hanem az is, hogy a születő új, ami megszületik, jellemző legyen az adott településre, annak kultúrájában szülessék meg.”³ Kerényi József építészeti tevékenységében az alkotó közeg és a helyi értékek kiemelt szerepet kaptak, ezért szemléletmódja kapcsolatba hozható a regionalizmussal. Ez a típusú hozzáállás területenként és időben is változatos építészeti megoldásokat hozott létre. Az adott hely kultúrájához elkötelezett regionalista irányoknak közös alapállítása, hogy az építész csak érzékeny látásmóddal, a hely szellemének

#kötöttségek

1. KRISKÓ János: Nekem egy egész városom van, „akit” szerethetek. Kerényi Józseffel Kriskó János beszélget. *Forrás*, 2014/11. <http://www.forrasfolyoirat.hu/1411/krisko.pdf> (Utolsó letöltés: 2017. 05. 08.)
2. MAJOR Máté: „Művészi szabadság és kötöttségek az építő művészetben”. In: Major Máté: *Az építészet új világa. Tanulmányok.* Budapest: Gondolat, 1969, 129.
3. KRISKÓ i.m.

#mezőváros

MEGÉPÜLT KECSKEMÉTI MUNKÁK

1965-1967
Szolgáltató Ház

1965-1974
Technika Háza
(volt zsinagóga újrahazsnosítása)

1968-1970
Bőrkörház

1965-1974
Kodály Intézet
(volt Ferences-kolostor újrahazsnosítása)

1971-1976
Kéttemplomköz
(volt Nyomda utca helyreállítása)

1971-1973
Szobrász műteremház

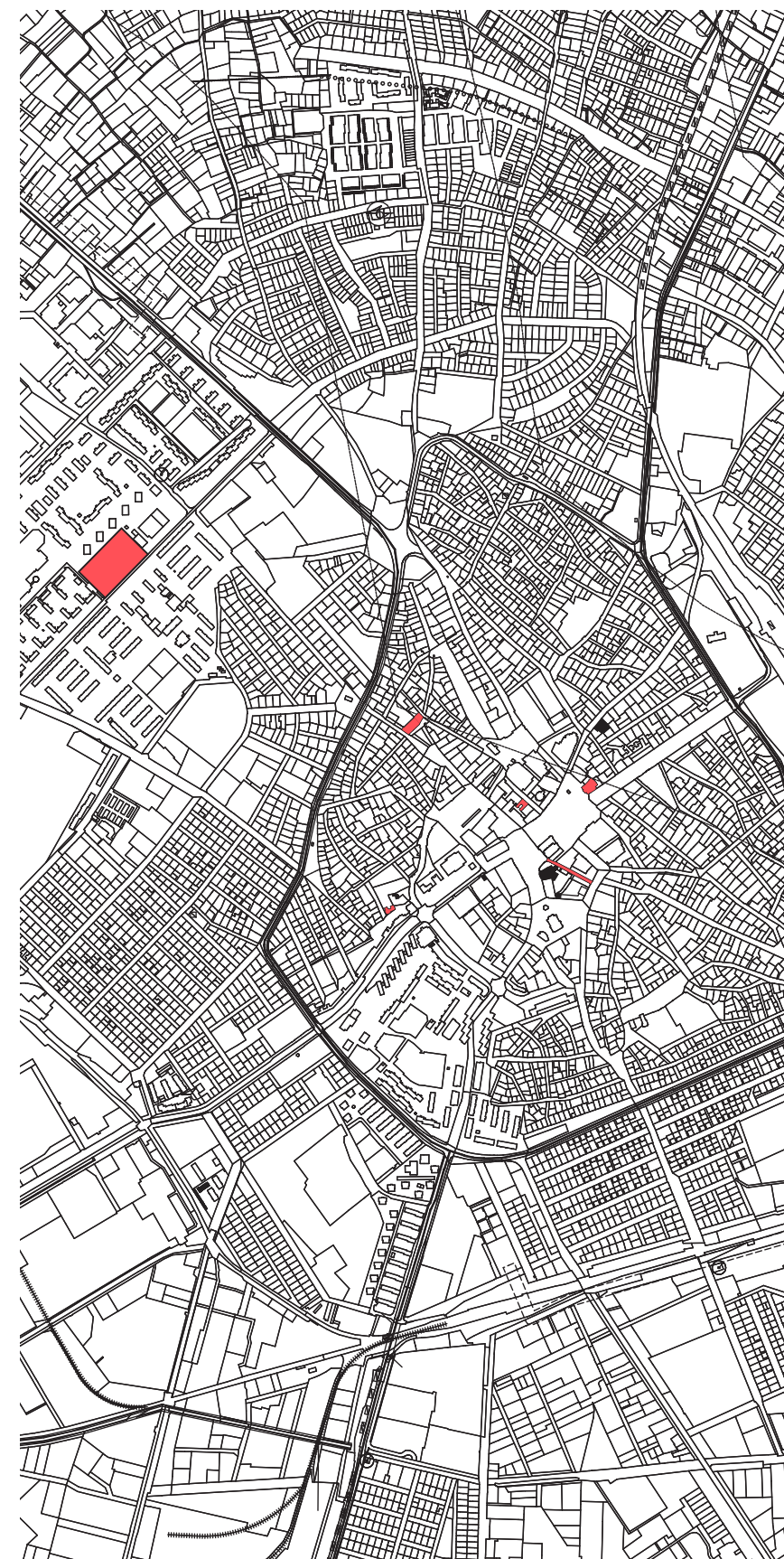
1973-76-82
Keramikus lakóház és stúdió

1973-1976
Naiv Művészetek Múzeuma
(volt Bánó-ház újrahazsnosítása)

1977
Kodály Intézet Könyvtára

1979-1982
Játékmuzeum

1979-1982
Rajzfilmstúdió



felfedezése után képes jelentésteli építészeti produktumot létrehozni, vagyis az építésznek a hellyel való jó viszony kialakítására és a „kreatív alkalmazkodásra” kell törekednie. A környezetelemzések során, a materiális adottságok és beépítési módok vizsgálatán túlmenően, meg kell ismerkedni a hely kultúrájával, történelmével és az ott élők életmódjával.

Az alföldi mezővárosok településszerkezetének kialakulásában olyan racionális tényezők játszottak szerepet, mint a domborzat, a városkapuk és az árok-rendszerek. Halmazos településről lévén szó, Kecskemét szerkezetében organikus úthálózati rendszer alakult ki. Közterületeit múltban gyökerező léptékekkel és aránnyal rendelkező utcák és terek alkotják. A térbeli határok kirajzolódásában, mint a táj karakterének legmeghatározóbb elemei, az épületek mellett a fák is jelentős szerepet játszanak. A morfológiai renden túl az Alföldet Kerényi József szemében a puritánság és az egyszerűség jellemzi.

Az iparosított építési technológiákat alkalmazó lakótelepek építésén túlmenő feladatok és a mezővárosi múltból eredő hiányosságok felszámolása során (infrastruktúra- és intézményhálózat fejlesztés, stb.) sokszor olyan tervek készítésére is sor került Kecskeméten, melyek egyedi építészeti hozzáállást igényeltek. Erre a feladatra vállalkozott az építész, amikor 1964-ben a városba költözött.

A 60-as években nem nagyon mentek mérnökök vidékre, ezért az ipartelepítésből adódó feladatok ellátására és más tervezési programokban történő részvételi lehetőségek kihasználására a város szakembereket hívott.

Kerényi József az Országos Műemléki Felügyelőségről a BME Lakóépülettervezési Tanszékének ajánlásával került a Kecskeméti Tanács Tervező Irodához. A költözést sem családi, sem baráti kötődés nem indokolta, egyedül az önálló munka lehetősége, a szellemi kötöttség vágya generálta a döntést: „*Olyan volt az a munkahely, mint egy dzsungelben egy tábori kórház: mindent lehetett és kellett csinálni.*”⁵

Azzal, hogy az építész a pályakezdése elején vidékre költözött, ki tudta kerülni a nagy létszámú tervezővállalatok némileg homogenizáló építészeti elvárásait: „*óriási szerencsém volt, hogy nem kerültem be ebbe a budapesti konglomerátum szemléletbe, mert itt volt ugye az a 4-5 tervező vállalat; az Iparterv, a Lakóterv, a KÖZTI, a Műemlék-felügyelőség. Ez mind egy-egy szemléletet képviselt, és az egész világ, mint egy színháznak a társalgójában, szóval úgy megült ezeknél a cégeknél.*”⁶

Kerényi József a helyi tervezőirodában végigjárta a hierarchiát: először tervező, majd irányító tervező, később irodavezető, végül az iroda főépítészé lett. Mivel kezdetben csak javaslatvételi jogkörrel bírt, a hierarchia megkerülésével, városi fórumok megkeresésével tudott csak eredményeket elérni. Rendszerint a beruházó cég kiadta a megbízást egy tervező cégnek, az lebontotta a régi épületeket, és a vezető tervezőhöz került az új épület tervezésének feladata. Kerényi József ezeket megkerülve készített skicceket, vázlatokat, és önszántából vállalkozott egy-egy munka megszerzésére. A tervezés mellett olykor a pénzforrások előteremtése is feladatai közt szerepelt. Az így elnyert megbízásaival az akkori hierarchikus rendszerben sok ellenséget szerzett magának.

A sikerek eléréséhez a helyi érdekeket és szempontokat ismerő, azok iránt elkötelezett helyi politikai vezetés támogatására is szüksége volt: „*ehhez kellett egy olyan vezető, aki ráértett arra, hogy mi az érték. Hát tudnám sorolni, de mindenképpen a politikai és a szakmai vezetés találkozása, egymás támogatása volt a motor.*”⁶ A felülről jövő támogatáson túl az alkotó sokszor „erőszakosnak” nevezett személyisége, társadalmi szerepvállalása, „öröm-munkát” generáló kreativitása nélkül nem jöhetett volna létre Kecskemét számos értékes épülete.



[2]

4. Uo.

5. Uo.

6. SÁGI Norberta: Bánszky Pál: „A politikai és a szakmai vezetés találkozása volt a motor”. Forrás, 2012/7. <http://www.forrasfolyoirat.hu/1207/banszky.pdf> (Utolsó letöltés: 2017. 05. 08.)

7. Gyerekkorának színhelye, a kispesti Wekerle-telep – melynek főterét Kós Károly tervezte – a kezdetektől a magastetős házak szeretetére nevelte Kerényi Józsefet.

Az általam elemzésre választott példák különböző építészeti megoldásokkal mutatják be a rehabilitációs feladatok sokszínűségét. A munkák az építészeti beavatkozások volumenei szerint követik egymást: „nem-építés”, bontás, környezetépítés, installáció, továbbépítés és új építés.

A tömeges építési igényeket szolgáló típusstervezéssel szemben a példák választ adnak a környezet sajátos problémáira, a meglévő épített környezethez szervesen kapcsolódnak, és ezáltal egyedivé válnak. Az elemzés három fő szempontja ezért a kor adottságaira született reakció, a helyhez való kötődés, valamint az egyedi helyzet, az identitás kérdése.

NEM-ÉPÍTÉS

Építészeti alkotásnak nemcsak egy megvalósult épület tekinthető, hanem egy esetleges építés megakadályozása, egy ún. negatív építészeti produktum is. Ebben az értelemben Kerényi József első kecskeméti munkájának egy emeletráépítés megghiúsítását tekinti.



[3] Utcakép a két világháború között.

[4] Utcakép napjainkban.

—
Katolikus bérház, 1901
Kecskemét, Arány János utca 6.

#értékmegőrzés

A 60-as és 70-es években közismert volt, hogy főként családi házak esetében sokan a szűkös anyagi körülmények miatt bővítéssel próbálták meglévő otthonukat komfortosabbá tenni. Mivel ezek a beavatkozások nagyrészt magánerőből történtek, az építkezések során nemigen alkalmaztak tervező építész. Az épületek így történő toldásai, a népszerű megoldásnak számító emeletráépítések a legtrikább esetekben hordoztak építészeti kvalitást. A bővítések nagyrészt additív módon, és nem a szerkezet alapstruktúrájának továbbépítésével valósultak meg, figyelmen kívül hagyva a hely morfológiai jellegzetességeit.

Az elemzésre választott Arany János utca 6. szám alatti épületnél az emeletráépítés az utcakép torzulásán túl a romantikus-eklektikus épület karakterének elvesztését eredményezte volna. Az építésnek félévig tartó munka és egy fegyelmi árán sikerült végül megakadályozni az átépítést. Az utcában így megmaradtak az eredeti épületarányok, homlokzati magasságok és tetőidomok, megőrizve ezzel a hely alapstruktúrájának és hangulatának múltban gyökerező értékeit.

A *gyerekkorában megszeretett épített környezet?* mellett az Országos Műemléki Felügyelőségen eltöltött gyakornoki idő is hozzájárult Kerényi József építészeti történet iránti elhivatottságához. A példán ezen felül érezhető Kerényi magastetős házak iránti szeretete és a környezettel kapcsolatos komplex gondolkodásmódja, mely Pogány Frigyes, egyetemi éveinek legmeghatározóbb oktatója hatását tükrözi. Az Arany János utcai lakóház idővel helyi védettséget nyert, így máig őrzi a századfordulón megépített formavilágát, és tanúsodik az utca egykori eklektikus-romantikus hangulatáról.

Az építészeti válasz egyedisége abban áll, hogy az alkotó konkrét produktum nélkül végzett kvázi építészeti tevékenységet. Ezzel kijelölődött Kerényi József rehabilitációs kérdéskörben bejárat útjának iránya, és előrevetítődött az az értékmegőrző hozzáállás, amely végigkísérte tevékenységét a városban.

BONTÁS

A 60-as, de különösen a 70-es évektől kezdődően fokozott figyelem irányult mind a szakmai körökben, mind a szakmán kívül a meglévő épületállomány és az új épületek kapcsolatára.

Magyarországon az ipari-agrár városok és a szocialista iparfejlesztés központjainak helyzete a 60-as, 70-es években különböző volt, a városok pénzügyi forrásai (a beruházásra és felújításra fordítható összegek) nagyban eltértek. Ennek szemléltetésére elmondható, hogy mivel Salgótarján iparvárosként fejlesztendő településnek számított, egyetlen ötéves tervidőszakhoz tartozó lakásépítési kerete megegyezett egész Bács-Kiskun megye hasonló mutatójával.

A 19. században már pezsgő életet mutató ipari-agrár város, Kecskemét meglévő épületállományának szerepe és annak rehabilitációs lehetőségei felértékelődtek. A kéttemplomközi rekonstrukció során nemcsak a kolostornak szántak új funkciót, hanem az üzlet- és vásárlóutca helyreállításának igénye is megfogalmazódott. Így 1971-ben, a Petőfi Nyomda kiköltözését követően, elkészülhetett egy átfogó tanulmányterv, melyben a II. világháború után még „szanálendő” régi épületek közé sorolt Ferences kolostort Kodály Zoltán Zenepedagógia Intézeté alakították át, és rendezték a környező sétálóutcát is.

A magyarországi műemlékvédelem 70-es évekbeli nézetei szerint⁸ kiemelt jelentőséggel bírt egy-egy rekonstrukciónál a történeti múlt feltárása, hiszen az épített környezet csak hitelessége teljes birtokában válhat értelmezhetővé és érthetővé. Ezzel az elvvel összhangban a tervezést településtörténeti kutatás előzte meg. Kerényi Józseftől azt várták el, hogy tárja fel és mérlegelje az idő folyamán ráakodott rétegek értékeit.

A feltáró vizsgálatok elvégzését követően az építész a redukció eszközével fordult a helyreállítandó környezethez, jelen esetben a Ferences kolostorhoz, és döntött az 1893-ban hozzáépített ragadvány üzletsor eltávolításáról. A kezdetben vitát kiváltó bontás településszerkezeti és városképi szempontból jelentős eredményeket hozott. Az értéktelennek ítélt toldalékrész eltávolításával új nézőpontból vált láthatóvá a városháza, és kibővült a főtéri tércsoport, helyreállítva ezzel az utcák és terek múltban gyökerező léptékét és arányát. A térbeli határok megfogalmazásához a hely struktúrájának ismeretére is szükség volt, értékelni kellett, miként nyit, zár vagy teremt kapcsolatot az alkotás a környezettel. A struktúra összetett rendszere történelmi lenyomatként őrzi a város múltját, hiszen a teresedések létrejöttének háttérben sok esetben vízvezető árokrendszerek, temetők, szénapiacok, szárazmalmok, gémeskutak vagy útelágazások összekapcsolódása állt. A térbeli renden túl a sétálóutca megjelenésében is magán hordozza a hely karakterét. Kerényi szemléletében a vidék puritánságából és egyszerűségéből adódóan a domináló szín a fehér, így az utca eklektikus homlokzata fehér festést és egységes cégékeket kapott. A napsütéses órák nagy száma növeli a fény-árnyék kontraszt jelentőségét, így az utcában a fehér szín számos árnyalatában jelenik meg. A Kéttemplomköz napjainkban is sétálóutcaként funkcionál. Annak ellenére, hogy az utcakép nem tudta a puritánságát teljes mértékben megőrizni, a hely karaktere még mindig erős, így az utcában található szolgáltatások érvényesülését ma is segíti az épített környezet.

A tudatos értékítélet alapján végrehajtott bontás nemcsak az építész egyedi szemléletét, hanem határozott és magabiztos jellemét is példázza. Konkrét építés még ebben a projektben sem történt, de felelős tervezői döntéssel egy újabb építészeti mű született.



[5] Kecskemét, Kossuth tér, mára lebontott üzletsor a Szent Miklós Barátok temploma mellett.

[6] Sétálóutca. (2017)

—
Kéttemplomköz sétálóutca, 1971-1976
Kecskemét (volt Nyomda utca) Kéttemplomköz sétálóutca

#redukció

8. V.ö.: Horler Miklós: Műemlékvédelem és mai építészeti. *Magyar Építőművészet*, 1972/2, 26.

KÖRNYEZETÉPÍTÉS

A rendszerváltozás előtti időszakban érvényben lévő ún. „kétezerlelkes” rendelet⁹ lehetőséget adott arra, hogy a képzőművészet szerves része legyen a háború utáni korszak építészeti beruházásainak. Míg az „újonnan” születő iparvárosokban az építészek, képzőművészek, iparművészek közös munkáját rendeletekkel szabályozták, és a társzművészetek építészettel alkotott egysége korántsem volt teljes, addig Kecskeméten nem felülről jövő utasítások, hanem tervezői igények és szakmai együttműködés eredményeként születtek a közös alkotások. Kerényi József már a tervezés során bevont művészeket, így a képzőművészeti alkotások nem additív módon, felületi díszítésként jelentek meg az épületeken, hanem a kompozíció szerves részévé váltak.

„A képkalkoló művészetek és az építészeti együttműködésének egyetlen zsinórmértéke van, ha úgy fogjuk fel, hogy az épületek, geometriai idomok közt a képkalkoló művészetek ábrái, úgy hangzanak, mint a hangszerek hangjai közt az élő énekhang.”¹⁰ Ennek az együttműködő hozzáállásnak az egyik szép példája a lakótelepi „alközpontnak” kijelölt Széchenyi ligetben látható. Kiss János¹¹ felkérésére kezdett el Kerényi József helyet keresni a szobrász által készített Széchenyi emlékműnek. Az építész az említett alközpont és az Aradi vértanúk tere közelében lévő területet választotta az objektum részére. A javaslatról először a városvezetés hallani sem akart, de végül sikerült meggyőzni őket. A szobrot a Kerényi által választott helyen helyezték el, és az alkotó kezdeményezésére az emlékmű környezetében fákat ültettek.

Az alföldi utcák karakterének legmeghatározóbb elme a fásítás. A homokos vidéken az elsvatagosodás és a szél elleni védekezés eszköze volt a klimatikus viszonyokat is jól tűrő fák honosítása, ami mára táji hagyománynak tekinthető. A Széchenyi liget környezetépítése ezért a hellyel való kommunikációt példázza, és a területválasztásnak köszönhetően egy szép zöldfelület jött létre a tömeges lakásépítési igényt kiszolgáló városrészben. A 290 hársfa telepítésén túl Széchenyi kedvenc fájából, a gesztenyefából is ültettek 69 darabot a szoborhoz vezető két út mentén. A fák száma egy híján megegyezik Széchenyi éveinek számaival, a fennmaradó egy fa a szobor mögött „őrzi” és védi az alkotást. Ez a különleges szimbiózis, amit a szobor és a környezete alkot, kiemeli a szokványos emlékművek sorából az alkotást. Városépítészet, tárgyépítészet és képzőművészet egysége tanúsítja Kerényi József környezetről alkotott komplex gondolkodásmódját. A terület az emlékmű számára jelenleg is méltó parki környezetként szolgál. Az alkalmazott parkrendezési elv új minőséget hozott létre a helyszínen.

#társzművészetek



[7] Gróf Széchenyi István-szobor fák nélkül.

[8] Gróf Széchenyi István-szobor a fásítás után.

—
Széchenyi liget, 1982
Kecskemét, Széchenyi liget

9. Az állami beruházások két ezrelékét műalkotások létesítésére kell fordítani.

10. Pátzay Pál felszólalása. In: Dokumentumok a hatvanas évekből. A Művészeti Bizottság jegyzőkönyvei I. Új forrás, 1998/3. http://www.jamk.hu/ujforras/9803_15.htm (Utolsó elérés: 2017. 05. 08.)

11. Kossuth-díjas magyar szobrászművész. (1927-1997)

méretében nem felel meg. Ha a struktúra alapjaiban sérül, az épület egy esetleges toldással vagy szerkezeti bontással elveszti történeti és esztétikai értékeit. Kerényi József a hely karakterét figyelembe véve, de a modern építészet eredményeit alkalmazva, házat hozott létre a házban. Az építész az új funkció kialakításához a külső moreszk-romantikus homlokzatot eredeti állapotában, mint egy külső burkot megtartotta, és egy új belső tartószerkezetet létrehozva formálta a belső tereket. A korhű külső és új belső kettősségét olyan építészeti eszközökkel hidalta át, mint a tudatos anyaghasználat és az eredeti részletképzések, légtérarányok, boltozati lezárások megtartása. Ezzel az építészeti megoldással az épület egyszerre alkalmazkodik a meglévő formakincshez és az új építészeti elemekhez (tartószerkezeti megoldások, belsőépítészeti kialakítások).

A zsinagóga megőrzésének nemcsak esztétikai vagy gazdasági okok miatt volt jelentősége. A terv sokkal összetettebb, az épületen túli, településszerkezeti és várostörténeti ismeretekre támaszkodó gondolkodásról tanúskodik.

A korabeli műemlékvédelmi nézetekkel összhangban az építész az épület értelmezéséhez és értékeléséhez a szükséges vizsgálódást kiterjesztette egy tágabb környezetre, a műemléket településszerkezetben és településtörténetben elfoglalt pozícióján keresztül tanulmányozta. Ebben a kontextusban az épület arról a 19. század végi toleranciáról tanúskodik, amikor hat felekezet temploma még egymás mellett fért meg. A város történelmi lenyomatának megőrzése a lehetőségek helyes mérlegelését és a hely megértését igazolja.

Az épületet jelenleg is aktívan használják, a mindennapok szerves részévé vált, igazolva ezzel az építész értékítéletét. Habár a Technika Házában történtek kisebb-nagyobb beavatkozások, az egykori zsinagóga ma is szabadon bejárható, és az épületben elhelyezett Michelangelo szobormásolatok bárki számára megtekinthetők.

Példa értékű és egyedi építészeti válasznak tartom, hogy a tervező úgy alakította ki a belső szerkezetet, hogy az bármikor elbontható legyen. Az épület helyett installációként megfogalmazott beavatkozásnak köszönhetően a használatra „kölcsonkapott” épület, ha szükség lesz rá, új gazdára találhat, példázva ezzel az alkotó épített környezettel szembeni alázatát.

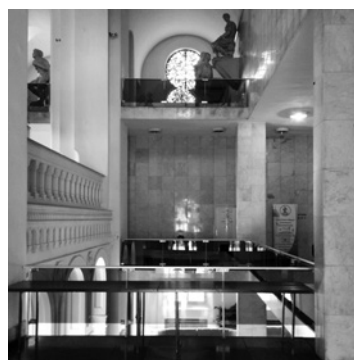
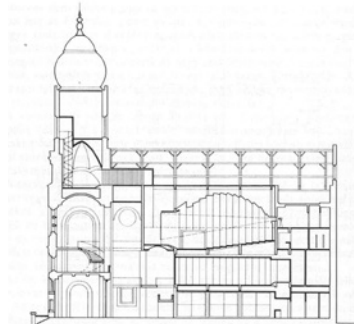
TOVÁBBÉPÍTÉS

Már a századforduló után építettek Kecskeméten műteremlakásokat, de a két háború között az ezekből az egységekből kialakuló művésztelep megszűnt, és egy idő eltelté után az együttest már csak lakhatási céllal használták.

Többször is felmerült a művésztelep felújítása, átépítése, de végül egy új építése mellett döntött a város. Mivel a Kerényi József által „bérmentesen” elkészített szobrász műteremház előtervei, továbbá a keramikus stúdióra és műtermes lakásokra tett javaslatok sikeresek voltak, a vezetés által kijelölt programterv az egyéni műteremházból közösségi stúdióig bővült.

A választás egy belvárosi, védett műemléki területen elhelyezkedő saroktelekre esett, így a telken található két épület megtartása és hasznosítása nem volt kérdéses az építész számára. A terveknek megfelelően a meglévő két öreg épület a stúdiókhöz kapcsolódó néprajzi anyagok raktározása mellett bemutatónak adott helyet, és kiállító helyiségként szolgált.

Az új épületek elhelyezésénél a tervező elsődleges célja az volt, hogy ne beillesztés, hanem továbbépítés történjen, ezért elengedhetetlen volt az építési terület



[9] Technika Háza, Kecskemét. (1975)

[10] Technika Háza, Kecskemét. (2017)

—
Technika Háza, 1965-1974
Kecskemét, Rákóczi u. 2.

#kontextus

#formakincs



[11] Műteremházak, Kecskemét. (1978)

[12] Műteremházak, Kecskemét. (2017)

—
Keramikus lakóház és stúdió, szobrász műteremház, 1973-76-82
Kecskemét, Kápolna u. 13.

#közművelődés

12. Magyar művészettörténész és néprajzkutató. (1929-2015)

és a település kapcsolatának vizsgálata, illetve a városszerkezeti és beépítési hagyományok feltárása. Az alföldi halmazos településszerkezetek olyan organikus képződmények, melyek additív módon jöttek létre, s a lakóterületeken nem különült el a gazdasági és a lakófunkció, Kecskeméten egykoron a lakótelkeket nem kerítették el, a beépítés sűrű volt, a sík terepen egyetlen nagyobb építmény is meghatározó elem lehetett.

A Kerényi által tervezett új épületek követik a hely morfológiai jellegzetességeit (beépítési vonalak, tömeg- és homlokzati arányok, tetőidomok és hajlásszögek, épületmagasság), így a környezettel folytatott párbeszéd eredményei a tömegformálásban és az alaprajzi struktúrában is megmutatkoznak. A beépítés fésűs szerkezete felveszi a telekosztás ritmusát, a népi építészből megidézett egytraktusos rendszer pedig jól illik a funkcióhoz, és lehetőséget ad az egyéni és közösségi terek szétválasztására. Az alkotó a népi építészből vett részleteket újraértelmezve használja fel. A meglévő épületen felfedezhető szénaledobó padlásajtók az új épületeken fényforrásként szolgálnak, míg a magas kerítésfalak védett területet, úgynevezett „népi” átriumot hoznak létre, így illeszkednek a jellegzetes mezővárosi építkezési módhoz. Az építész a helyi formakincset ezáltal egyedi módon használja fel. A konvencionális elemeket a kompozíció szerves részévé teszi, elkerüli a részletek szentimentális másolását és felületes alkalmazását.

Az épületegyüttes napjainkban is kerámia stúdióként üzemel, és kiszolgálja a világ minden tájáról érkező művészek igényeit. A telep megépítése óta tovább terjeszkedett, a területhez további régi épületeket csatoltak, és a meglévő épületállomány egy új épülettel is bővült. A jelenlegi épületegyüttesben továbbra is a „Kerényi-épületek” jelentik a központi elemeket és a reprezentáció tereit, érzékeltetve ezzel az épületek értékeit.

ÚJ ÉPÍTÉS

A hetvenes évek végén *Bánszky Pál*¹² nevéhez köthető az az ötlet, hogy az 1976-ban átadott Magyar Naiv Művészek Múzeuma közelében létesítsenek egy új épületet népi gyermekjátékok bemutatására és múzeumi gyermekfoglalkoztatásra, hiszen az önkifejezésre, a kézművességre és a helyhez való kötődésre a technológia központú 20. században is igény volt.

Mivel az épület egyik hivatal tervében sem szerepelt, a beruházáshoz szükséges pénz megszerzése is a kezdeményezők feladatai közé tartozott. Az épület egyik legnagyobb eredménye ezért maga a megvalósulás, mivel önszerveződés nyomán állt elő a szükséges anyagi keret.

Kerényihez elsősorban a telek kérdésével fordultak, javaslatot kértek tőle az új épület helyszínére. Korábbi gondolatát folytatva, a Bánó Ház (Naiv Művészeti Múzeum) szomszédságában lévő óvoda telkét választotta, melyet megosztott. Az intézmény életteli udvara biztosította, hogy egy „halott” múzeum helyett a település meglévő struktúráját követő, aktív téregyüttes jöjjön létre, mely óvodás gyerekek játszótéréként is szolgál.

Az alkotó a beépítés kialakítása során figyelmet fordított az Alföldön különösen nagy értéknek számító beállt növényzetre. Az utcák adottságaitól függően néhol

csak a déli, másutt mindkét oldalon magasodó, sűrű faállomány kapuzatot alkotva törte meg a sivár utcaképet. A geodéták a kitűzésnél szinte kicentizték az épület helyét annak érdekében, hogy ne sérüljön a meglévő növényzet. (Keserű történet, hogy a kivitelezés során egy megzavarodott munkás végül kivágta az összes fát.) A térkonceptió egy földszinti játszótérről és egy galériás múzeumi-kiállító térről szólt. Ennek megfelelően az épület struktúrája egy többszintes centrális térből indul, e köré szerveződnek a további funkciók. Akkoriban nemigen létezett minta hasonló épületre, így az első tervváltozat előkép és hivatalosan elfogadott program nélkül készült.

Az építész tervei szerint a gyerekek szabadon bebarangolhatták az épületet, és a vertikálisan megosztott funkcióknak köszönhetően elkülönültek a múzeumot látogató közönségtől. Az épület figyelemre méltó értéke nem annyira az építészeti megoldás mikéntjében, hanem használatában rejlik.

A múzeum anyaghasználatában és színvilágában is a helyre jellemző puritánságot képviseli. A fehérre vakolt felületek és a faszervezetek alkalmazása a népi építészetet idézik.

A ház formavilágát ért korabeli kritikákra az építész a következőképp felelt: *„De ha gyerekekkel telik meg a központi dűhögő-játéktér, vagy ha fantasztikus papírsárkány kiállításnak ad otthont, vagy csendben elmerülten alkotó gyerekekre csodálkozhatnak rá, akkor megszépül, sőt ilyenkor még szép is ez a ház.”*³

A ház egyediségét tehát nem csak az építészeti formálásában kell keresni. A belső térszervezés és a környezeti adottságok lehetővé tették, hogy az új szemléletű múzeumi közművelődési koncepció a 70-es évek végén Kecskeméten is meg tudjon valósulni.

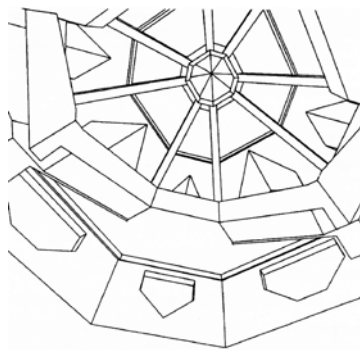
Az építész alap gondolatát igazolja, hogy a ház központi magját ma is a körterem adja, melynek centrális struktúrája közösségteremtő hangulatot kínál. Kerényi építészeti eszköztárának számbavételekor a ma Szórákaténuszként elnevezett Játékház sikeres építészeti alkotásként illeszkedik a rehabilitációs munkálatok sorába.

RÖVID ÖSSZEGZÉS

A bemutatott munkák alapján elmondhatjuk, hogy Kerényi József rehabilitációs szemlélete a 60-as 70-es évekbeli Kecskeméten példaszerű megoldásokat eredményezett, melyet a *szakmai és közösségi elismeréseken*⁴ túl leginkább az bizonyít, hogy az épületek jelenleg is jól funkcionálnak.

A beavatkozások hitelessége és értéke abban áll, hogy a tervező élt a technológiai lehetőségekkel, de emellett azonosult a városszerkezeti, beépítési és kulturális hagyományokkal, meg tudta teremteni a régi és új közötti folytonosságot. Az alkotó tudatosan formálta és újragondolta a város vizsgálata során megismert regionális kultúrát, megőrizte a helyi értékeket, és elkerülte a múlthoz való feltétlen ragaszkodás, a nosztalgizálás csapdait. Változatos építészeti eszközei kreatív építészeti attitűdről tesznek tanúbizonyságot, és szemléltetik a rehabilitációs feladatok végrehajtásához elengedhetetlen vállalkozói hozzáállást.

A regionális, lokális kötődés napjainkban is gyakran sérül a globalizáció építészetre gyakorolt hatása miatt. Az értékes épületállomány megértése és gondozása azonban lehetőséget teremthet a helyi és globális építészet közötti egyensúly megteremtésre, ezért a kritikai mérlegelésen alapuló gondos rehabilitáció ma is a szakma egyik meghatározó feladata.



[13] A játékműhely vázlata
[14] Szórákaténusz Játékmúzeum és Műhely. (2017)
—
Szórákaténusz Játékmúzeum és Műhely, 1979-1982
Kecskemét, Gáspár András u. 1.

13. Kerényi József: A Játékműhely és vidéke. In: Füzi László (szerk.): *Forrás*. Kecskemét: Forrás Kiadó, 1992, 77-80.

14. Kecskeméti munkásságáért az alkotó számos elismerésben részesült. Kitüntették 1964-ben Bács megye Művészeti díjával, 1978-ban a Munka Éremrend ezüst fokozatával, majd 1983-ban az Állami Ifjúsági Díjjal. 1975-ben a Technika Házával megpályázta és elnyerte az Ybl-díjat. Végül 1984-ben a Kecskemét Városért aranyéremet adományozták neki. Az Arany János utcai megmentett lakóház és a Kerámia Stúdió jelenleg is helyi, a Technika Háza pedig műemléki védelem alatt áll, igazolva ezzel is a magas építészeti kvalitást.

KERÉNYI JÓZSEF (1939-2016)

1954-1958
Fáy András Gimnázium tanulója

1958-1963
Budapesti Műszaki Egyetem
Építészkarának hallgatója

1963-1964
Országos Műemléki Felügyelőség
(kivitelezési majd tervezési részleg)

1964-1984
Kecskemét, BÁCSTERV (tervező, majd irányító tervező, később csoport-, osztály-, és irodavezető, végül az iroda főépítésze)

1984-1987
Városépítési Tudományos és Tervező Intézet (irodavezető)

1988-2016
Budapesti Műszaki Egyetem
(oktatási tevékenység)

1991-2016
Kerényi Stúdió Kft.
(alapító és tulajdonos)

IRODALOMJEGYZÉK

Dokumentumok a hatvanas évekből. A Művészeti Bizottság jegyzőkönyvei I. *Új forrás*, 1998. http://www.jamk.hu/ujforras/9803_15.htm (Utolsó elérés: 2017.05.08.)

KRISKÓ János: Nekem egy egész városom van, „akit” szerethetek. Kerényi Józseffel Kriskó János beszélget. *Forrás*, 2014. <http://www.forrasfolyoirat.hu/1411/krisko.pdf> (Utolsó elérés: 2017.05.08.)

SÁGI Norberta: Bánszky Pál: „A politikai és a szakmai vezetés találkozása volt a motor”. *Forrás*, 2012. <http://www.forrasfolyoirat.hu/1207/banszky.pdf> (Utolsó elérés: 2017.05.08.)

FRAMPTON, Kenneth: Kritikai regionalizmus: az ellenállás építészetének hat pontja. In: KERÉKGYÁRTÓ Béla (szerk.): *A mérhető és a mérhetetlen. Építészeti írások a huszadik századból*. Budapest: Typotex Kiadó, 2000, 290-308.

HORLER Miklós: Műemlékvédelem és mai építészet. *Magyar Építőművészet*, 1972/2, 26.

KERÉNYI József: A Játékműhely és vidéke. In: Füzi László (szerk.): *Forrás*. Kecskemét: Forrás Kiadó, 1992, 77-80.

KERÉNYI József: *Architectura – Vallomások*. Budapest: Kijarat Kiadó, 1988.

KERÉNYI József: Kodály Zoltán Zenepedagógiai Intézet, Kecskemét, Kéttemplom-köz. *Magyar Építőművészet*, 1976/4, 24-31.

KERÉNYI József: Műteremházak, Kecskemét. *Magyar Építőművészet*, 1978/3, 30-37.

KERÉNYI József: Technika Háza, Kecskemét. *Magyar Építőművészet*, 1975/3, 18-23.

KRIER, Leon: Az európai város helyreállítása. In: Kerékgyártó Béla (szerk.): *A mérhető és a mérhetetlen. Építészeti írások a huszadik századból*. Budapest: Typotex Kiadó, 2000, 254-263.

MAJOR MÁTÉ: A magyar építészet harminc éve. In: Major Máté – Osskó Judit: *Új építészet, új társadalom 1945-1978*. Budapest: Corvina Kiadó, 1981, 375-384.

MEGGYESI Tamás: *Települési kultúránk*. Budapest: Terc Kiadó, 2008.

MORAVÁNSZKY Ákos: Regionalizmus. *Magyar Építőművészet*, 1989/6, 3.

NÁDOR Tamás: *Múzsák és Mesterek – párbeszéd művészekkel*. Budapest: Ifjúsági lap- és könyvkiadó, 1984, 125-136.

NORBERG-SCHULZ, Christian: Hiteles építészet felé. In: Kerékgyártó Béla (szerk.): *A mérhető és a mérhetetlen. Építészeti írások a huszadik századból*. Budapest: Typotex Kiadó, 2000, 231-253.

SIMON Mariann: „Művészi szabadság és kötöttségek...” Építészetelmélet a hatvanas években Magyarországon. In: Vámos Dominika (szerk.): *arc’ 4 – Az Új Magyar Építőművészet melléklete*. Budapest: Gyorsjelentés Kiadó Kft., 2000, 24-33.