



Projekt megnevezése:	NEMZETI KÖZSZOLGÁLATI EGYETEM LUDOVIKA CAMPUS HRSZ: 36030 1089 BUDAPEST VIII. KER., ORCZY ÚT 1.		
Tervezés éve:	2013-2014		
Átadás éve:	2017		
Megbízó:	Nemzeti Közzolgálati Egyetem 1101 Budapest, Hungária Krt. 9-11.		
Generál tervező:	Finta és Társai építész Stúdió kft. 1055 Budapest, Szent István krt. 11.		
Felelős építész tervező:			
	Dr. Finta József	É1	01-0039
	Szabó Tamás János DLA	É1	01-0252
Koordináló építész:	Mezei Gábor		
Építész tervezőtárs:	Péter Gábor DLA	É	20-0244
Belsőépítész tervező:	Kulcsár Zoltán	É1	01-1398
	Tóth Petra		
Építész munkatársak:	Koncsol András, Erősné H. Mariann, Halvaksz Mónika, Dienes Szabolcs		
Belsőépítész munkatársak:	Z. Havas Anikó, Kalmár Gyöngyi, Varga Éva, Dobozi László, kertész Balázs, Kiss Gábor		
Szakágak:			
Épületszerkezetek:	FRT Raszter, Takács Balázs		
Tartószerkezet:	TM Janeda Kft., Volkai János		
Épületgépészet:	Temesvári Tervező Kft., Temesvári László		
Épületvillamosság:	Kelevill Kft., Kelemen Ferenc		
Környezetrendezés:	Garten Studio Kft., Szloszjár György		
Konyhatechnológia:	Design Kft., Szabolcs Gizella		
Közlekedés:	Közlekedés Kft. Rhorer Ádám		
Tűzrendészet:	Optomm Kft., Szilógyi Csaba		
Közmű:	Mélyépterv Komplex Zrt., Szabó Csaba		

A Közzszolgálati Egyetem új Oktatási Épülete – a „Ludovika” műemléki építménye mellett az Orczy-kertre szerveződő CAMPUS egyik legfontosabb eleme. Kevés olyan egyetemünk van, amelynek ilyen szépségű és ilyen múltú campusa lenne, mint ez a „történelmi” kert, ősfáival, tavával, nagy szabad tisztásával, egész méretével. E kertre fűződik – fonódik fel az egyetem majd minden épülete, s alkot a jövőben egy szerves, működőképes egységet. Az Oktatási Épület tömbje a Wallenberg iskola (a Bárka Színház) és a Nagyváradi tér közé épült, s a tér közlekedési csomópontja felől ez a ház indítja el az egész együttest, s jelöli ki az Orczy kert bejáratát. Az építmény telepítésénél dilemmaként merült fel az a kérdés, hogy a ház milyen viszonyba kerüljön a város egyik legfontosabb forgalmi csomópontjával. A környezet beépítési adottságait, a szűkebb és tágabb városi környezet struktúráját vizsgálva, egyértelműnek tűnik, hogy ez a csomópont NEM TÉR, legfeljebb teresedésként kezelhető, s az azt körülvevő épületek is annak „secunder” öbleire tekintenek. Ilyen fekvése van a Ludovikának és a gimnáziumnak, ilyen a SOTE magasházának, s ilyen pozíciója van a kórháznak is. Ebben az értelemben magunk is úgy gondoltuk, hogy az Oktatási Épület sokkal inkább a KERTTEL (és a LUDOVIKÁVAL) – s persze a jövőben, kiteljesedő beépítéssel kell kapcsolatokat keresni, mint az urbanisztikai szempontból „kezelhetetlen” közlekedési csomóponttal. Annál is inkább így van ez, hiszen a befogadó környezet egyetlen TÉRFALA az Üllői út – Haller út sarka, s ez az utca és térfal megy tovább a Körút, ill. a Duna felé. A tervezett épület tehát önmagában kell valamiféle SZOBROT formáljon, s jelét adja az EGÉSZ EGYETEMNEK, - egyben pedig JELÉT az Orczy kert bejáratának.

Az épület fordított „Z” formája a befogadó „romboid” kontúrban belül két, cca. 1300-1400 m<sup>2</sup>-es alapterületű háromszöget rajzol ki. Ez a két TÉR adja az épület koncepciójának lényegét. Az Üllői út felé elhelyezkedő tér a BEJÁRAT, A BEÉRKEZÉS, AZ ÜNNEPEK, AZ EMLÉKEZÉS TERE, az Orczy-kert felé néző, I. emeleti plató a rekreáció, a szórakozás, a pihenés helye.

Ezeket fogja közre a romboid kontúrú kirajzoló 5 emelet-magas, sudár, katonás rendben sorakozó oszlopsor az épület szárnyait összekötő gerendával. Az épületnek ez a külső natúr színű (Equitone Natura N162 - homokszín), nagytáblás szálcement „burka” harmonizál a szomszédos Kollégiumi épület homlokzatával, míg a bordó színű (Equitone Natura N359) burkolat már az épület intimebb, belső tereinek kijelölésére szolgál. A „Z” forma kereszt-szárnyának meghatározó része a transzparens, az egész házat „átfűrő” díszlépcső tere, ahol a külső homlokzatburkolat egyben a belsővé is válik, ahogyan némi játékosággal ötvözve az aulatér belső falára is bekúszik, ezzel osztva az épületet a keleti oktatási illetve a nyugati tanszéki szárnyra.

Funkciók szerint az épületben a pincében jellemzően parkoló területek, szerviz funkciók, raktárak, hulladék gyűjtő központ, gépészeti terek, oktatási anyagok készítésére szolgáló stúdiók kerültek kialakításra, valamint ide pozicionáltuk a 2600 adagos konyha üzemi területeit (étel készítés, étel elszállítás)


Az épület földszintjére pozicionáltuk a nagylétszámú előadótermet (300, 500, 140 fős előadók) és itt helyeztük el az épületben dolgozó tanárok és tanulók étkezését biztosító éttermet, melynek fogyasztóteréhez nagyméretű terasz is kapcsolódik. Az előcsarnok egy része mobil válaszfalal rendezvénytertként leválasztható. Az épület nyugati oldalán nyíló gazdasági bejáraton keresztül érhető el az épület üzemeltetését segítő helyiségcsoportok.

Az emeleteken jellemzően tanterem és oktatói irodák kaptak helyet az aulatér két oldalán elkülönülő épületszárnyakban. Ebbe a transzparens térbe pozicionáltuk az épület fő vertikális közlekedő magját (főlépcső), mely elsődlegesen az emeleti oktatási funkciók elérésére szolgál, ami egyben egy tágas közösségi teret is biztosít a diákok számára.

Az ÉPÜLET SZOBOR-JELLEGÉT kihangsúlyozandóan esett a választás a nagytáblás szálcement burkolatra. Mely egyszerűségével és egyben időállóságával képes egy erős formai- és térplasztikai hatást kölcsönözni az épület külsejének. Újszerű felhasználásában az épület tetejére felfutva, 5. homlokzatként illetve az árkádsorok mennyezeteként alkalmazva erősíti az épület szoborszerűségét.

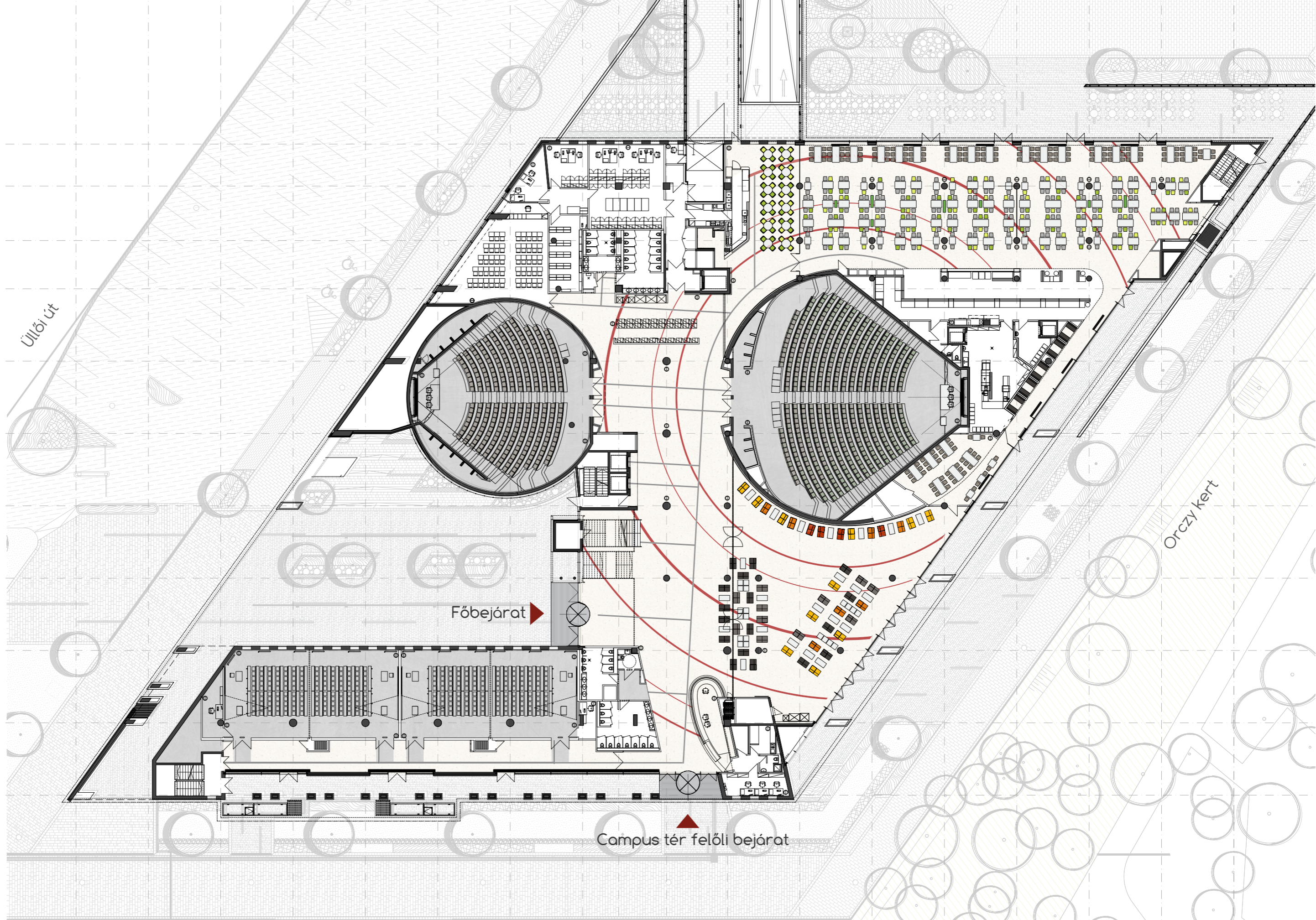
A kiviteles folyamán a generálkivitelezők által bemutatott anyagminták alapján, az azonos műszaki paraméterek mellett esztétikai szempontból végül az Equitone Natura N359 illetve Equitone Natura N162 nyerte el az építészek tetszését.

Budapest, 2017. november 31.



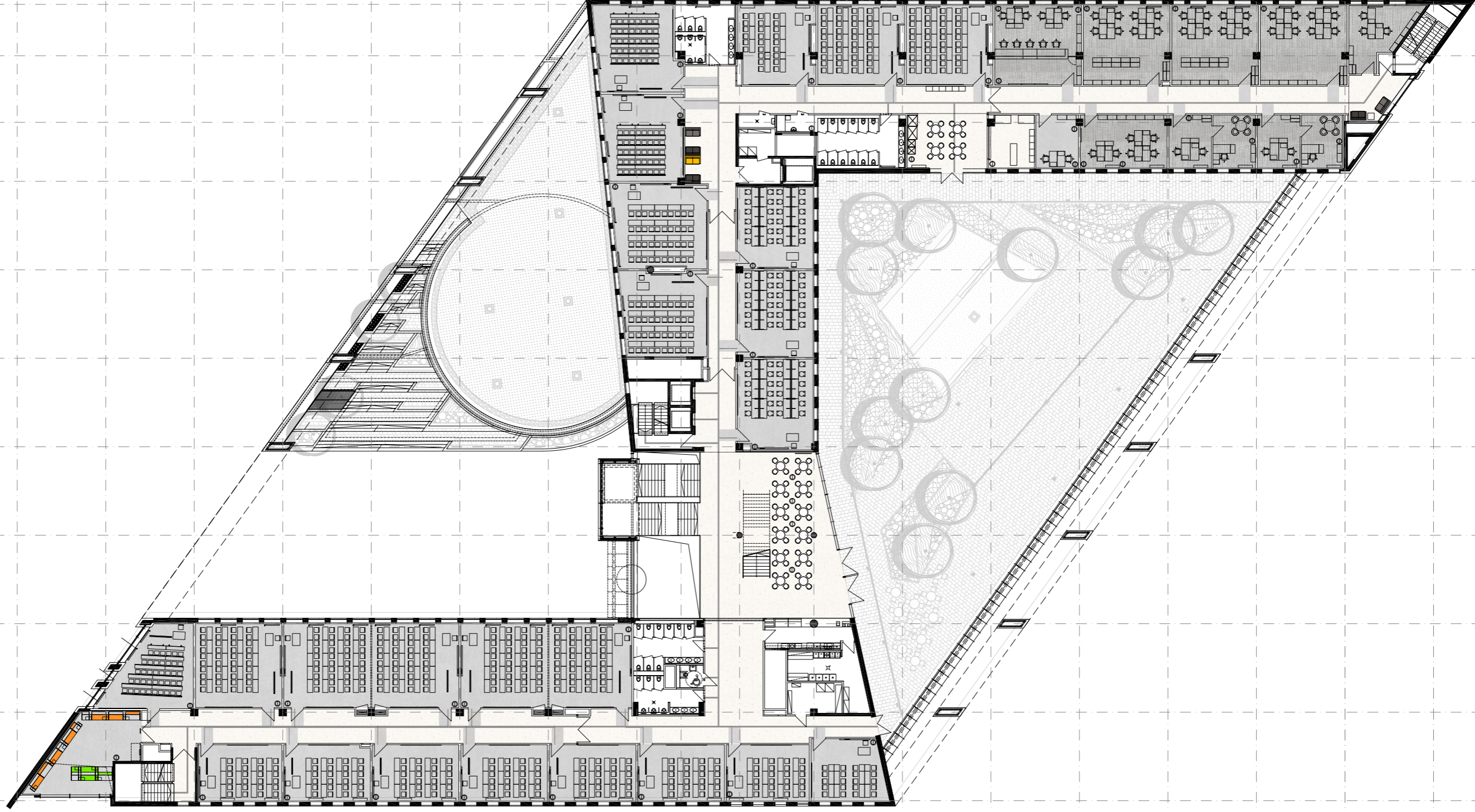
# NEMZETI KÖZSZOLGÁLATI EGYETEM

Földszinti alaprajz



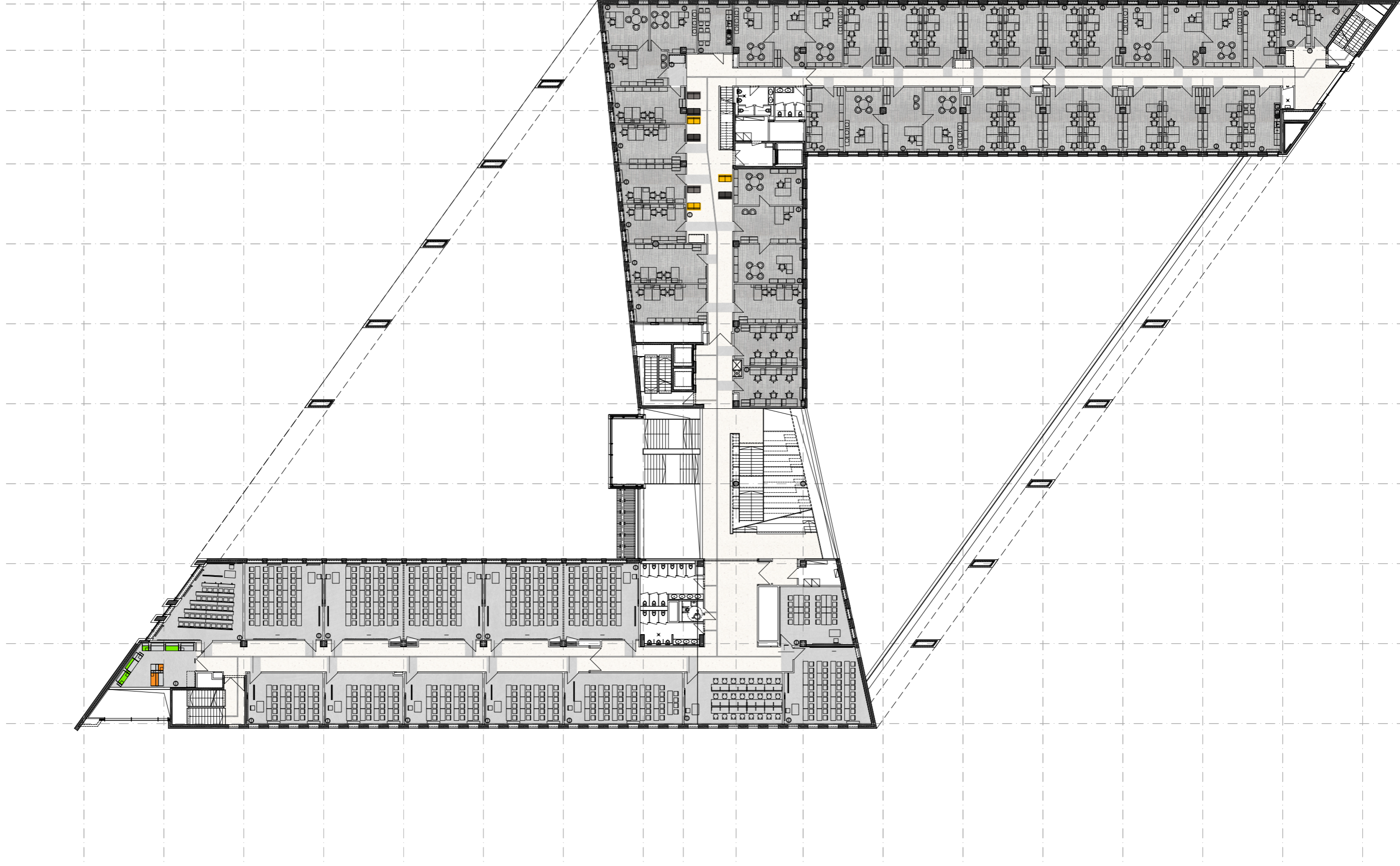
# NEMZETI KÖZSZOLGÁLATI EGYETEM

## 1. emeleti alaprajz



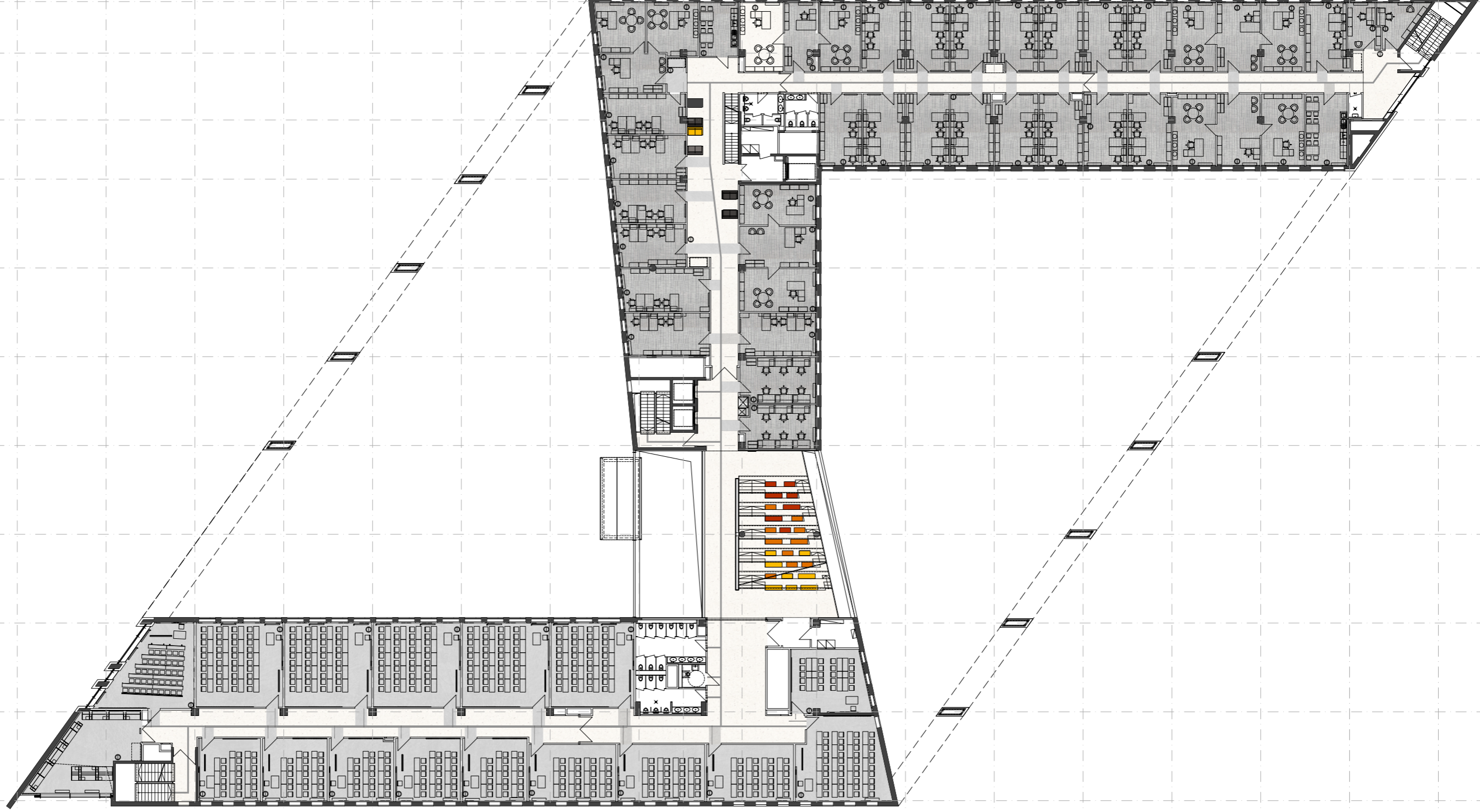
# NEMZETI KÖZSZOLGÁLATI EGYETEM

## 2. emeleti alaprajz



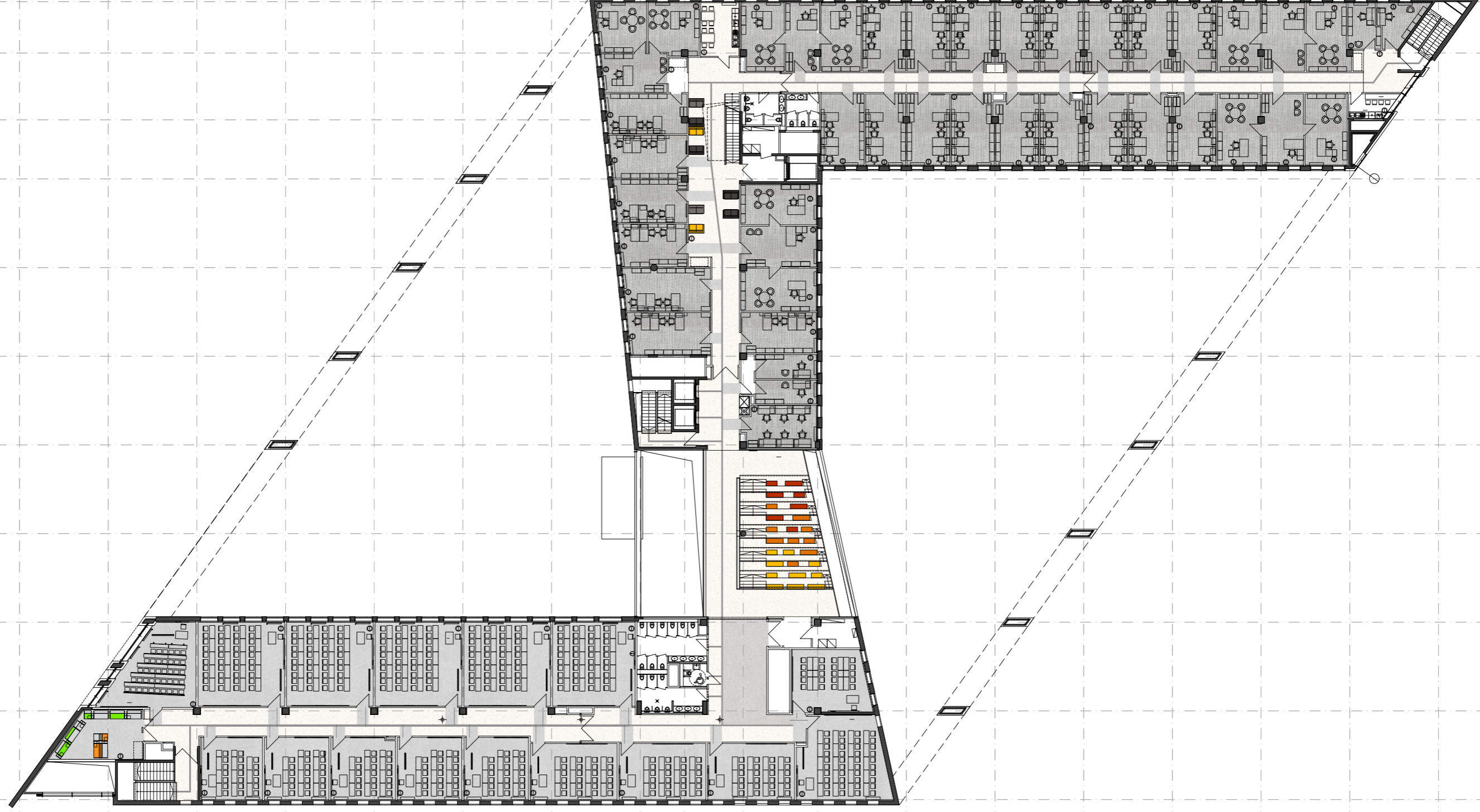
# NEMZETI KÖZSZOLGÁLATI EGYETEM

## 3. emeleti alaprajz



# NEMZETI KÖZSZOLGÁLATI EGYETEM

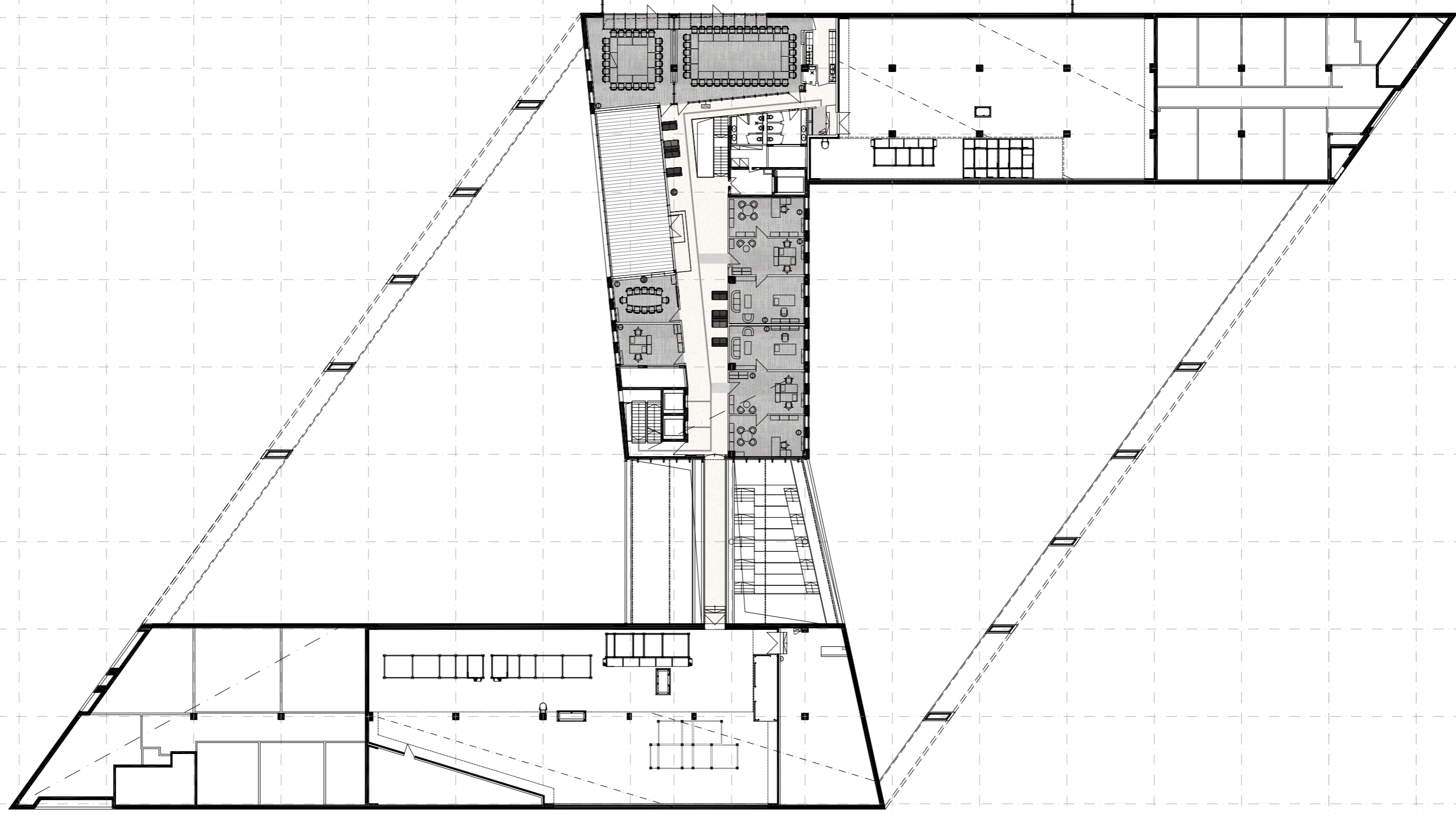
## 4. emeleti alaprajz

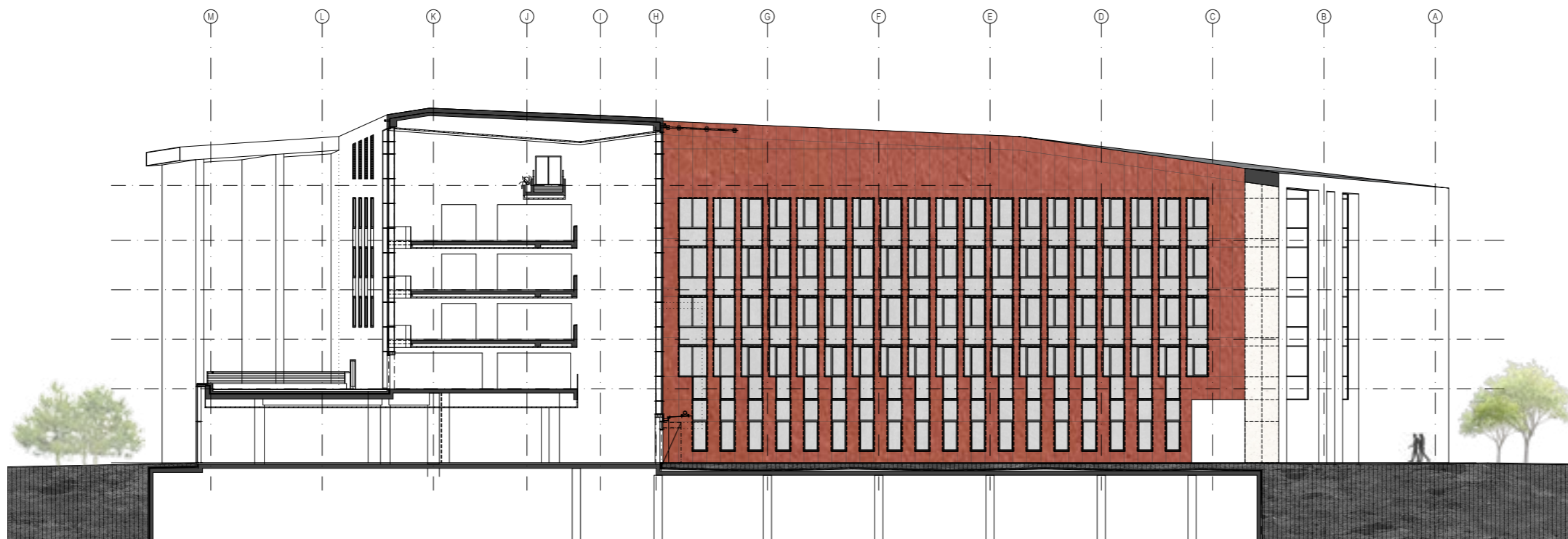




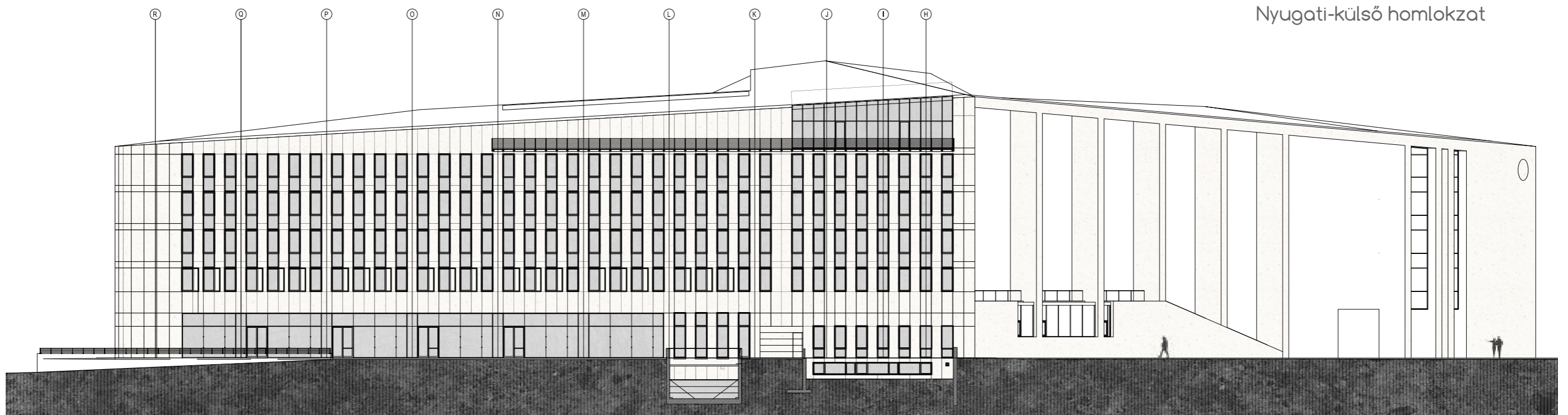
NEMZETI KÖZSZOLGÁLATI EGYETEM

5. emeleti alaprajz

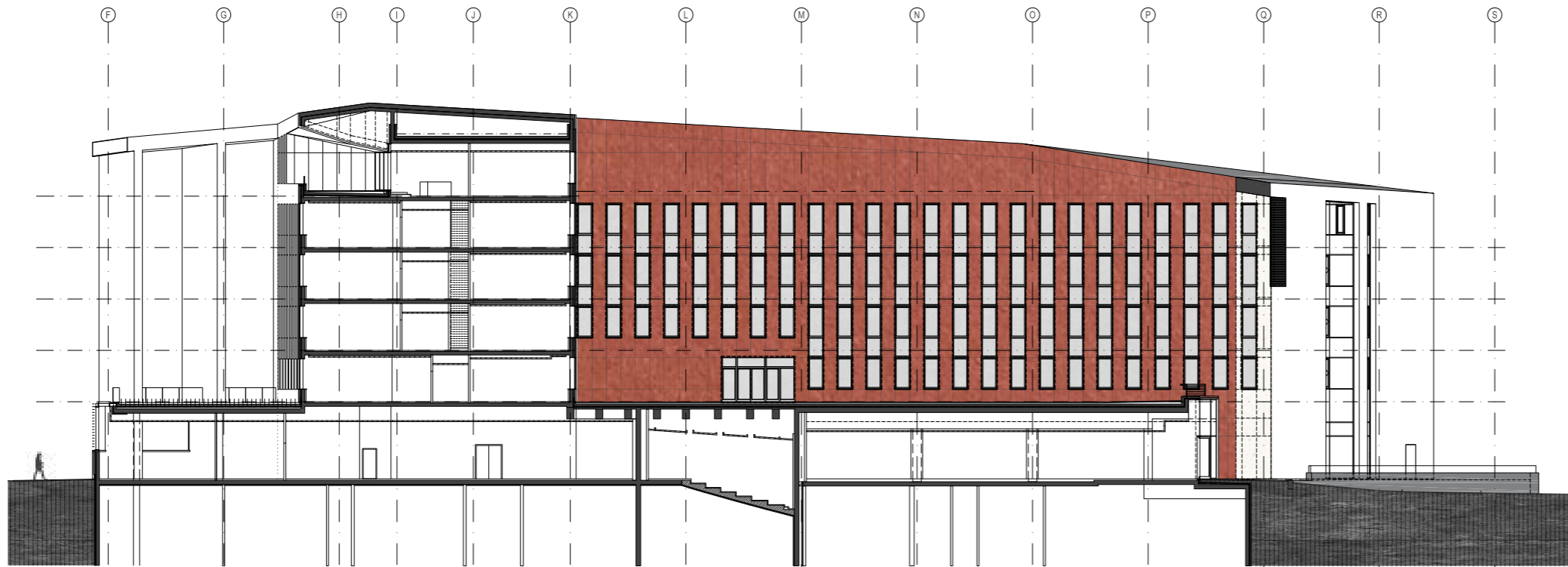




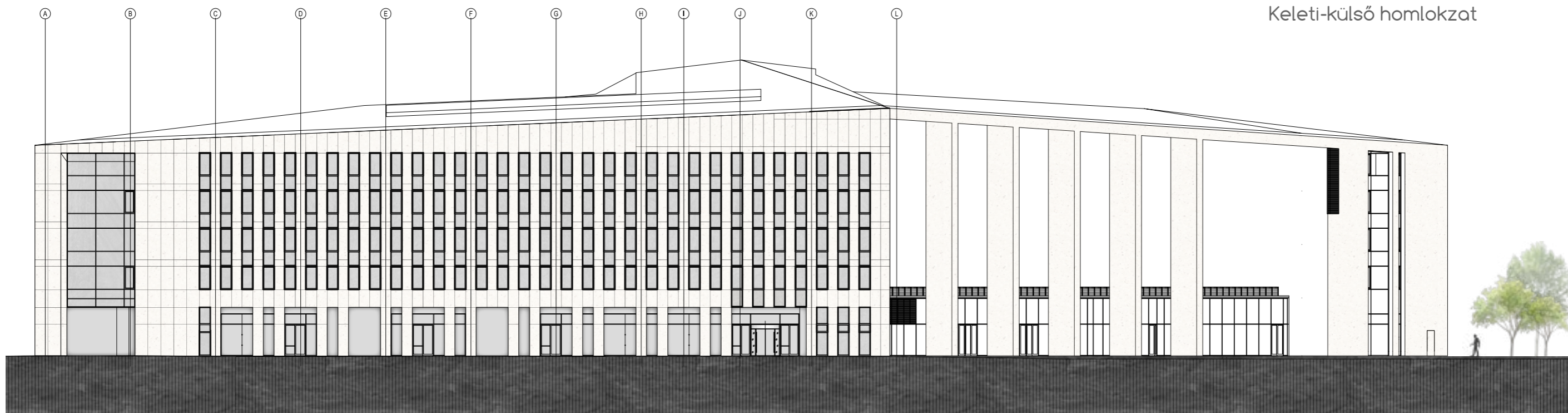
Nyugati-belső homlokzat



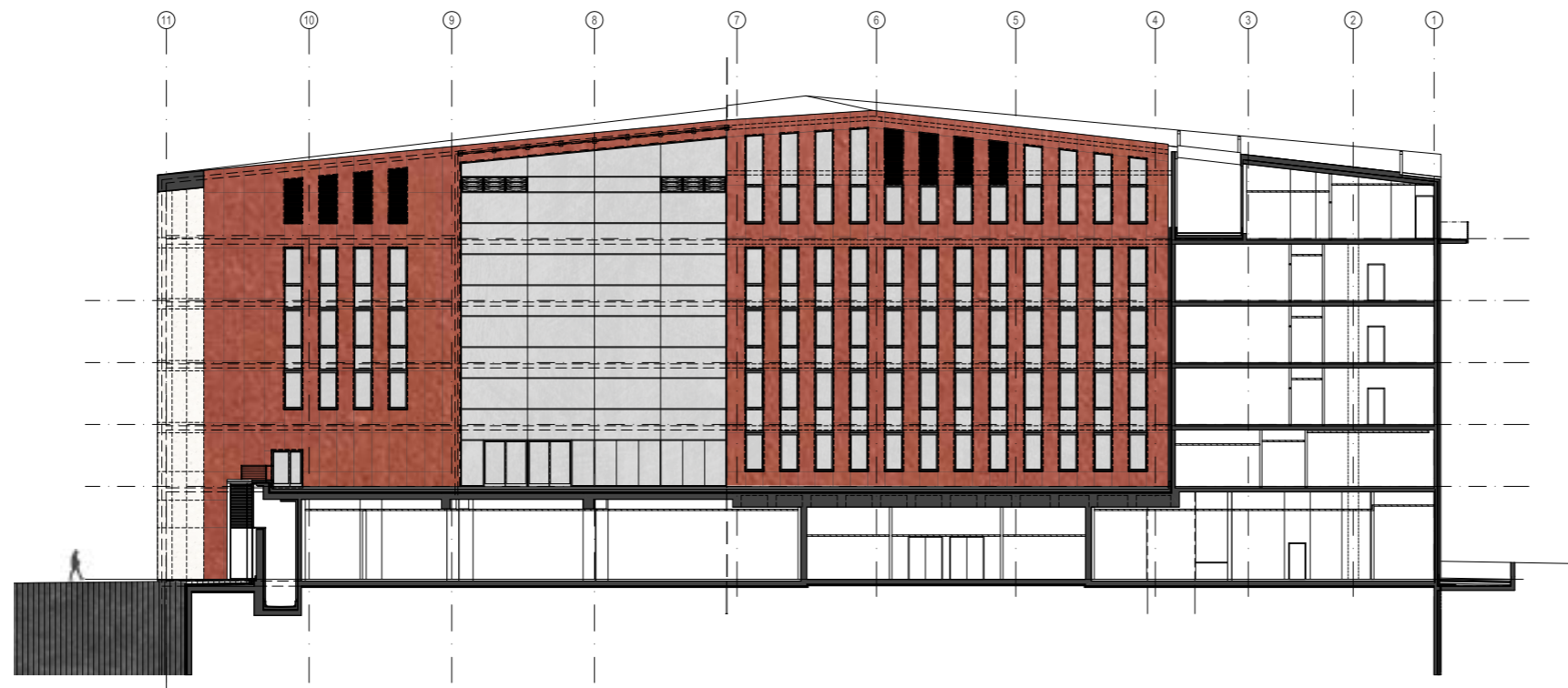
Nyugati-külső homlokzat



Keleti-belső homlokzat



Keleti-külső homlokzat



Északi-belső homlokzat



Déli-belső homlokzat

NEMZETI KÖZSZOLGÁLATI EGYETEM

Üllői úti homlokzat



NEMZETI KÖZSZOLGÁLATI EGYETEM  
Homlokzatok



NEMZETI KÖZSZOLGÁLATI EGYETEM  
Campus tér felőli homlokzat



NEMZETI KÖZSZOLGÁLATI EGYETEM

Orczy kert felőli homlokzat





NEMZETI KÖZSZOLGÁLATI EGYETEM

Orczy kert felőli homlokzat



NEMZETI KÖZSZOLGÁLATI EGYETEM  
Főbejáró



NEMZETI KÖZSZOLGÁLATI EGYETEM

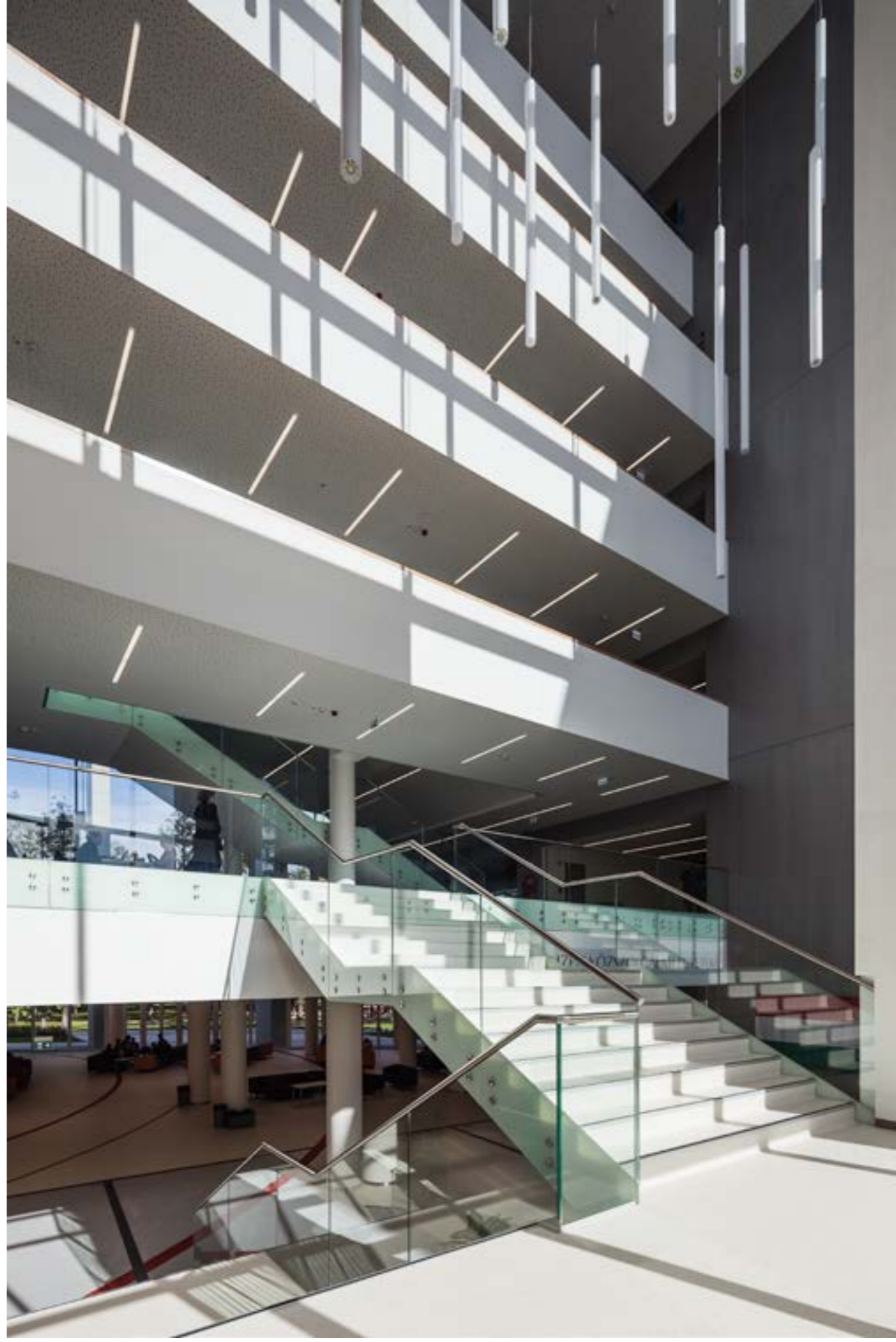
Főbejárat



NEMZETI KÖZSZOLGÁLATI EGYETEM  
Előcsarnok



NEMZETI KÖZSZOLGÁLATI EGYETEM  
Főlépcső, aulater



NEMZETI KÖZSZOLGÁLATI EGYETEM

Belső aulater



NEMZETI KÖZSZOLGÁLATI EGYETEM

Belső aulater



NEMZETI KÖZSZOLGÁLATI EGYETEM  
500 fős előadóterem





NEMZETI KÖZSZOLGÁLATI EGYETEM  
300 fős előadóterem

