

KÖNYVTÁR ÉS TUDÁSKÖZPONT ÉPÍTÉSZETI MEGFOGALMAZÁSA



MŰELRÁS

A főter mellett teresedés jelen állapotában bizonytalan városi helyzetet mutat. A már csak félig álló védfal, a templom hátáig visszahúzott lakóház, és a két közterület /Szőnyi utca és Rapsák András út/ felszeg találkozási pontja mind befejezetlen, vagy visszamaradt elemek itt hagyott lenyomatai. A kialakult térbőlület a Kossuth tér léptékéhez képest elvész, határozottságát elbizonytalanítja.

A 'Sárokház' jelenléte is idegen. Léptékében túlnő a környező házszor, a templomhoz képest mégis elvész. Arcát a tér felé mutatja, onnan mégis távolságot tart. Kapcsolata a templommal ugyanolyan eseten, mint a védfal megmarad szakaszával.

Az üresen maradt területen archív fotók mutatják az egykori beépítést, melyek visszafogottabb magassággal, talpazatként támogatták meg a templom szikár tekintélyét.



Telepítés

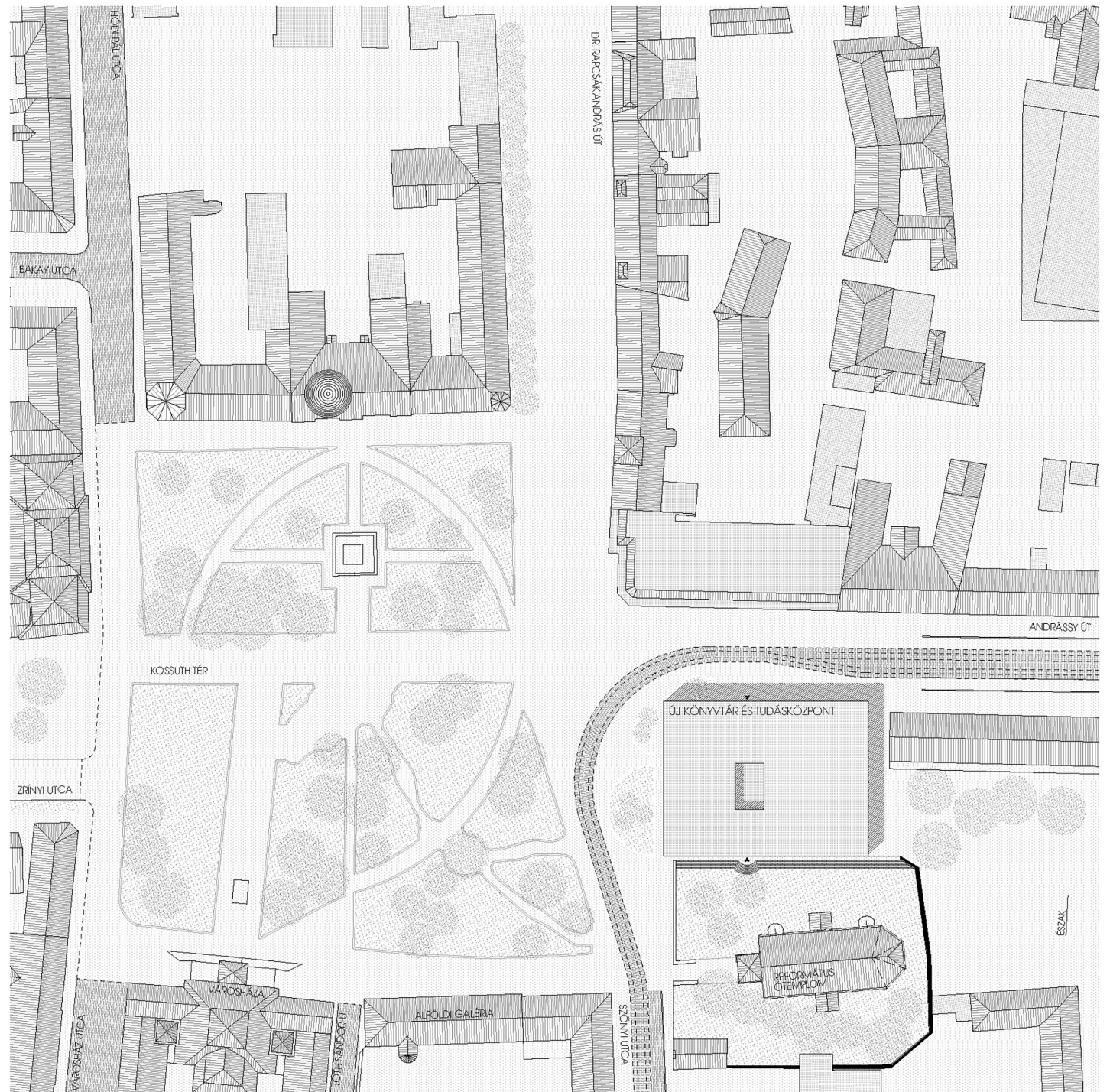
A javasolt épület oldalfalai kifeszülnek a környezet rajzolta vonalakra. A tér felüli oldalát a magtár homlokzata, az Andrássy úti vonalat a házszor adja, mely a Zrínyi utca tengelyével fut tovább. Ezekon a vonalakon csak végigjárható árkádsorokkal lép át a könyvtár. A templom irányából a védfal egykori vonalát követi, a templomkert felé kényelmesen lelépcsőzve keresve kapcsolatot.

A könyvtár viszonyait értékelni több rendszeren belül szükséges. Bár a téren áll, a Szőnyi út akán mégis hátrébb kényeszerül. Ebből adódik, hogy a templom és magtár két szereplős párbeszédéhez a mesebeli harmadikként csatlakoznak, elkerülhetetlenül velük alkotva kompozíciós egységet.

Ennek megfelelően egy nyugodt, határozott test kerül a sarokra, ami nem magasodik fel, de tekintélyes, elvarva és kiegészítve a befejezetlen vonalakat.

A Kossuth tér legjobb pontjainak a sarkok bizonyulnak, kényelmes, intim, barátságos helyek akár a Városháza vagy a szálló előtti térszettek. Egy hasonló tér alakul ki a két torony /Városháza és Ótemplom/ között is, melynek az új könyvtár ad megfelelő lezárást.

HELYSZÍNRAJZ
1:1000



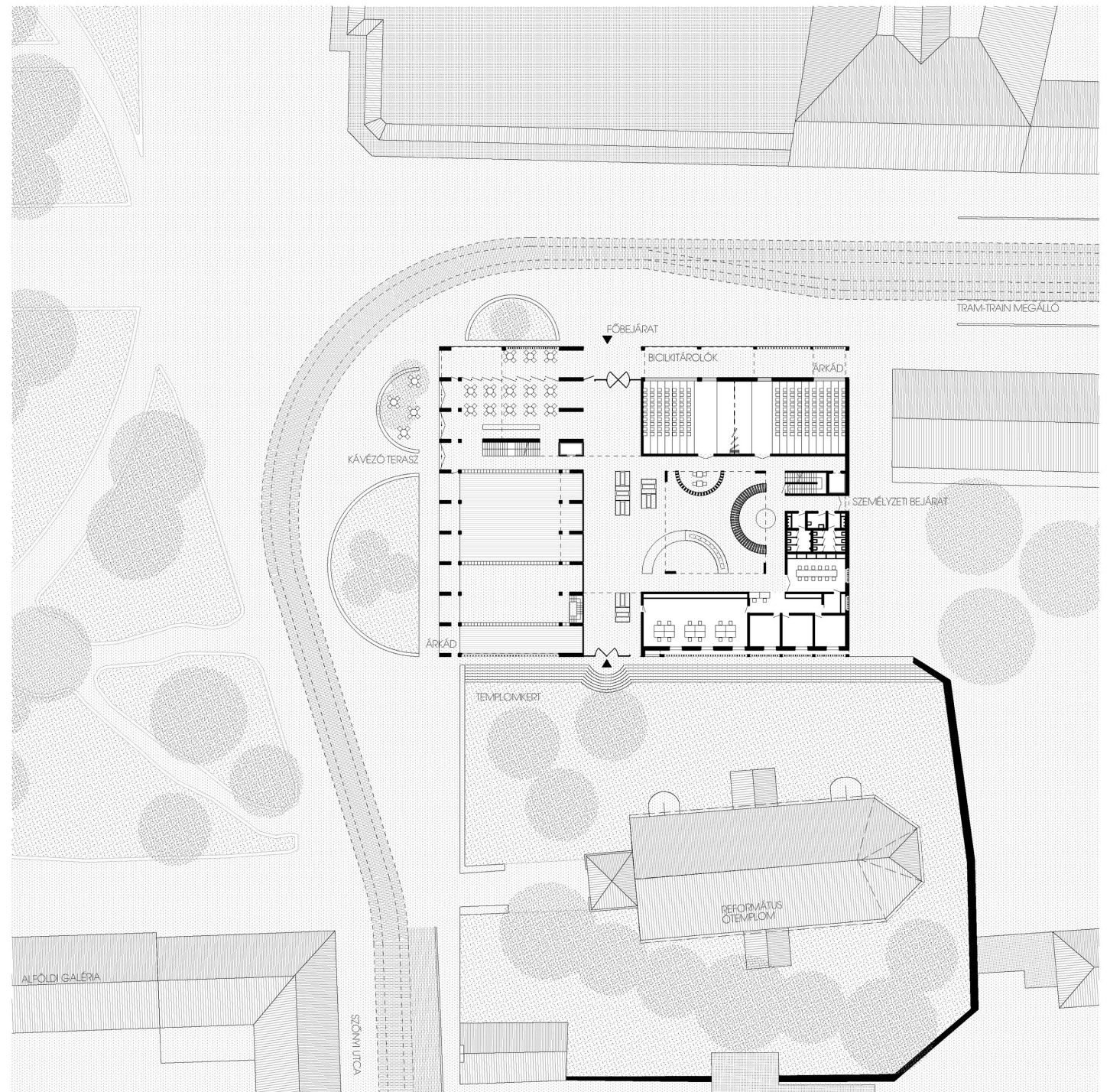
Kapcsolatok

Az épület már emíltet városi tengelyekre, illetve a szomszédos épületek homlokfalaira szerveződik. Azonban legalább ilyen jelentőségű a belső tengely mely átszeli és szervezi a ház tereit.

A közvetlen környezet legmarkánsabb eleme, a templom tornya jelenleg az Andrássy utca felől is meghatározó jel. Ennek a jelentőségét az új környék is érzékelteti, a tömeget belülről átszelő széles előcsarnok által vizuális kapcsolatot létrehozva. Az ehhez hasonló átjárók messze nem példa nélküliek Hómezővásárhely belvárosában, a környéken számos ház engedélyezi belső udvarait impozáns kapucijakon, átjárókon át. Ez a tengely jelöli ki az épület főbejáratát is, mely bár arcaát és legfontosabb tereit a Kossuth tér felé mutatja, a megközelítés irányát a forgalmasabb Andrássy út felől, a készülő tram-train irányából határozza meg.

A két jelentősebb közterület irányába az épület árkádokkal fordul. A tér felé egy tagoltabb térsor szűri a kapcsolatot, míg az utca irányába egy tágas végigfutó előtér képez átmenetet a külvilág felé. Az árkádot a kávézó terasza és biciklitárolók lakják be.

A templom irányába egy nyugat-déli tájolású lépcsős fonja össze a házat a kerttel, az egykori véfalai vonalában kapcsolatot keresve.



LÁTVÁNYTERV AZ ANDRÁSSY UTCA FELŐL



Az épület pinceszintje elsősorban a kiszolgáló tereknek, szociális helyiségeknek és raktáraknak a szintje. A szomszédos fömbelszinten tervezett mélygarázs irányából megközelíthető gépkocsi bedíló és parkoló, illetve a földszinti személyzeti bejárat felől megközelíthető egységek egyszerű, racionális szervezésűek.

A kiszolgáló helyiségek mellett azonban a ház téri szerkesztéséből adódik, hogy innen indul az olvasó többszintes tere is, mely a házat teljes magasságában átszövi.

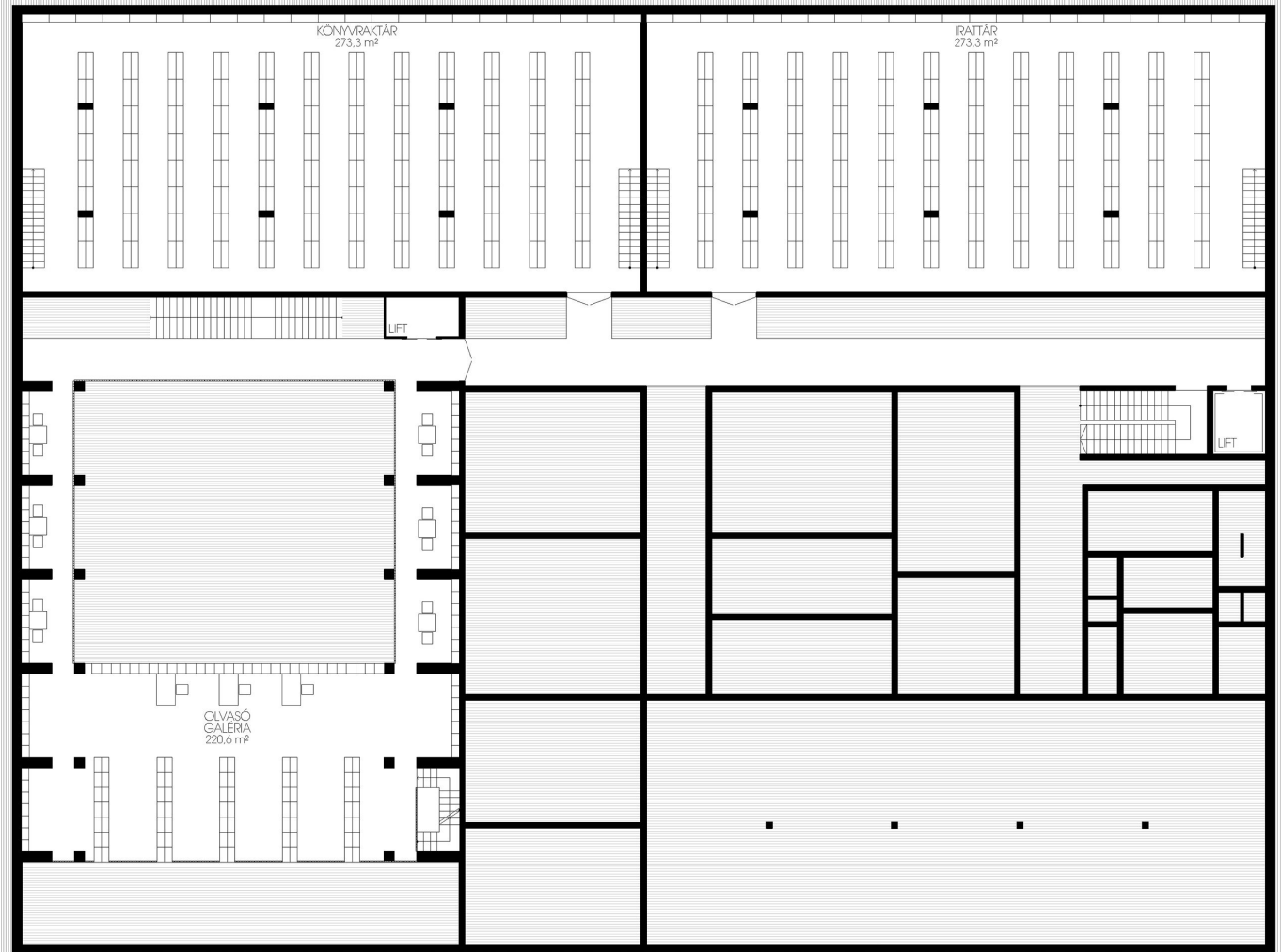
Az olvasótér ezáltal úgy kerül az épület főhomlokzatára, hogy a belső tér egy nyugodt öböllé válik, ugyanakkor kívülről a teljes térhez vízadálisan kapcsolódunk, mégsem válnak zavaróvá a belátások. Ez a pozíció funkcionálisan is kedvező, hiszen a raktárral szintbeli kapcsolatot kialakítható.

Az olvasótér központi tere mellett egy osztott légtérű többszintes könyvtorony üszik a térbe, ahol a gyűjtemény publikus darabjai megtalálhatók. A szerkezeti oszlopok tagolásában intímebb, félprivát terek jönnek létre, melyek helyenként akár szeparálhatók. A könyvtár teréhez tartozik a helyismereti különgyűjtemény, mely belsőépítészeti szempontból a közös olvasótérrel, a raktár irányából, a megközelítés mellett található a kölcsönzés, mely így ellenőrző funkciót is ellát.



A pincszint nagy belmagasságú terei lehetőséget adnak galéraszintek kialakítására.

A nagy belmagasság a gépészet és a teherforgalom és műhelyek szempontjából is előnyös. Az egy szintes pince könnyen feltárható és szervezhető. Ugyanakkor a polcos terek célszerűen alacsony belmagassággal bírnak, így a mennyezetig kihasználható a tér és könnyedén elérhetőek a legmagasabb polcok is. Ez a kettősség szülte az osztott belmagasságú terek kialakítását, mely így kompakt módon szolgálja ki az épületet.

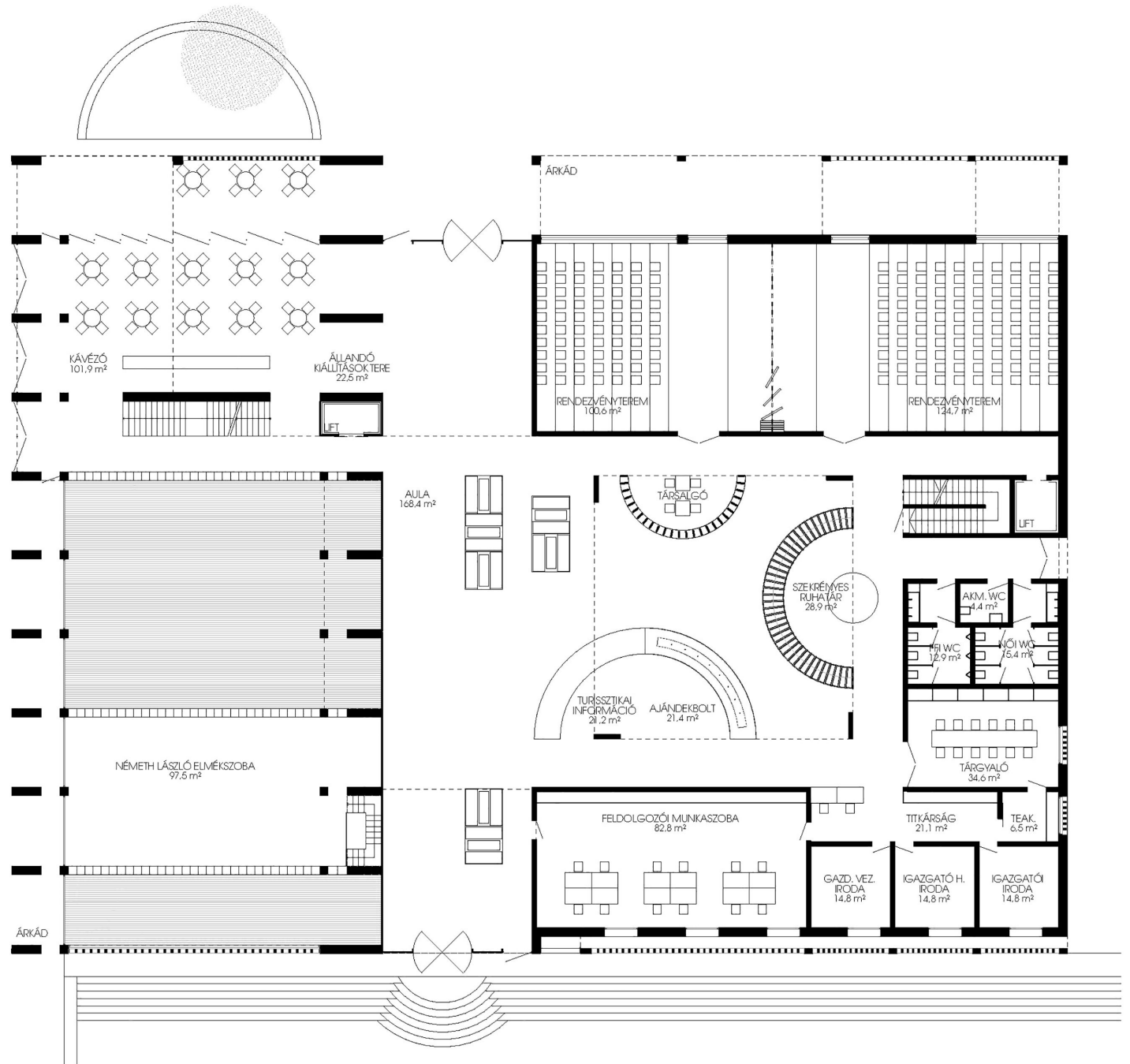
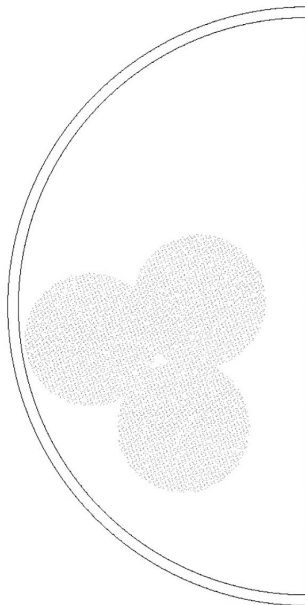
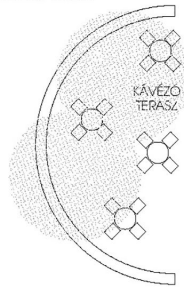


A felszín feletti térszervezésre jellemző, hogy míg a Kossuth tér és Andrásy utca irányában a publikus funkciók kerestek helyet, a belső, privátabb oldal felé fordulnak a földszinten a könyvtár, az emeleten a levéltár zártabb egységei.

A kettőt elválasztó átmeneti terek laza szervezésűek, elsősorban bútorozással tagoltak, terek a két szinten intenzíven összekapcsolódnak. A bejárat mellett az állandó kiállításokat és a tér irányába is nyitó kávézót találjuk. A központi aulában társalgó terek, folyóirat olvasó, ajándékbolt, ruhatar, és információs pult kapnak helyet.

Az utca felé néznek a rendezvényterek, állítható padozattal, mobil elválasztással, így igazán flexibilis használatot biztosítva.

Az felülről olvasótér 'könyvtornya' a földszinten a Németh László emlékszobával zárul, mely exkluzív olvasó és kiállítótérként reprezentálja az intézményt.

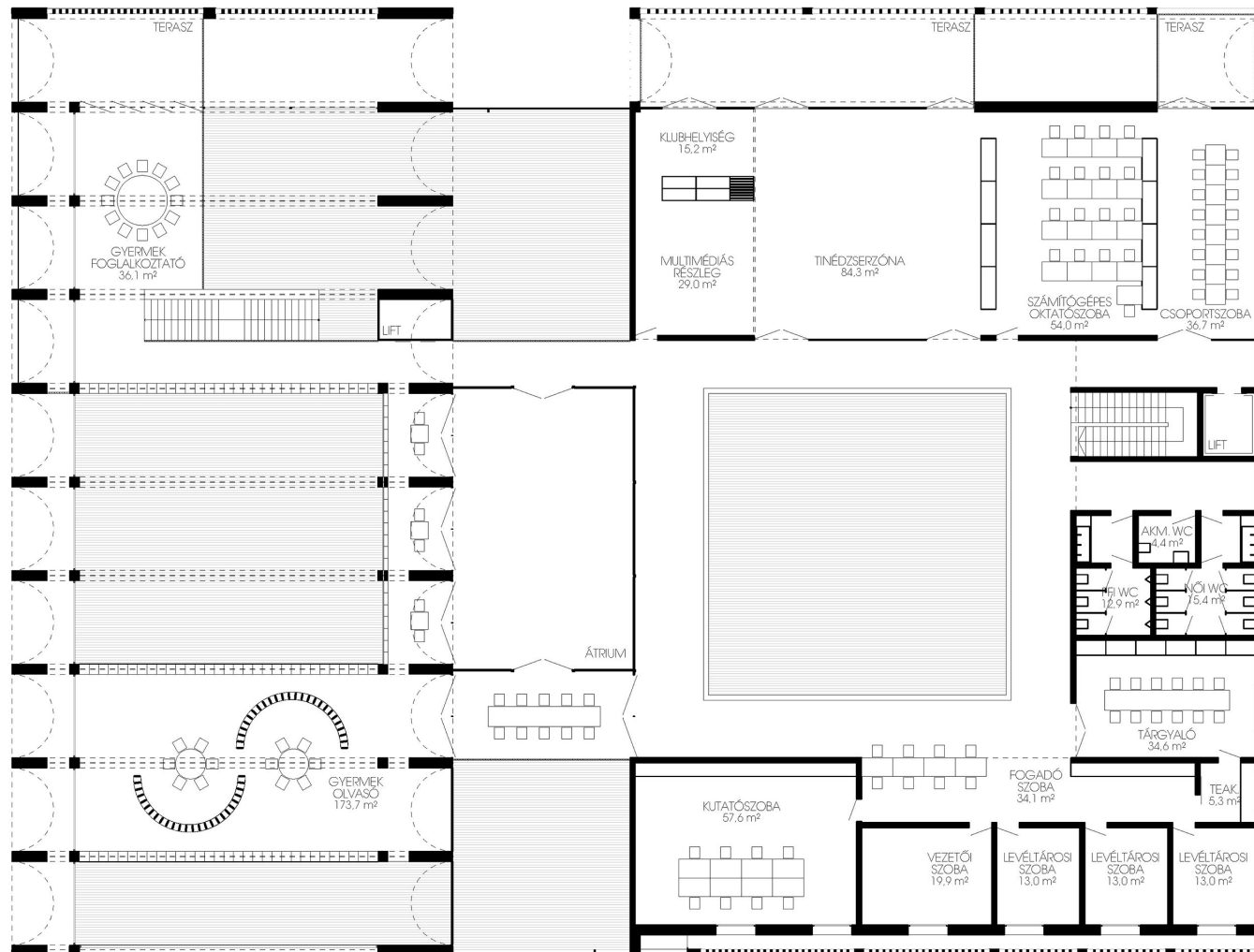


Az emeleti tereken a fiatalság és a levéltár osztozik. A földszinti közös tér feletti kerengőről tárolnak fel a különböző szekciók. Az épület magjába az emeleten létrejött átrium visz fényt, és teremt sajátos udvari világot.

Az olvasótér felett szigetként lebegő gyermekkönyvtár az emeleti átriummal intenzív kapcsolatban él. A kávézó felett a gyermek foglalkoztató néz teraszokkal a tér felé, az Andrássy utca felé pedig a tinédzserek tereit, klubot és oktatótermekeket találunk, míg a levéltár a kerengő déli oldalán fogadja a vendégeit.

Az irodai szárny klasszikusan tagolt elrendezésű, a többi tér azonban lazábban, bútorok és mobil falak köré szervezett, így az ifjúság által belakott tér folyamatosan változó üde színfoltja lehet a házknak.

A nagyvonalú donga térsor és a díszesen falazott tégla egységek kétféle karakternek a folyamatos egyidejű jelenléte, valamint párbeszéde az, ami a belső téri világot meghatározza.

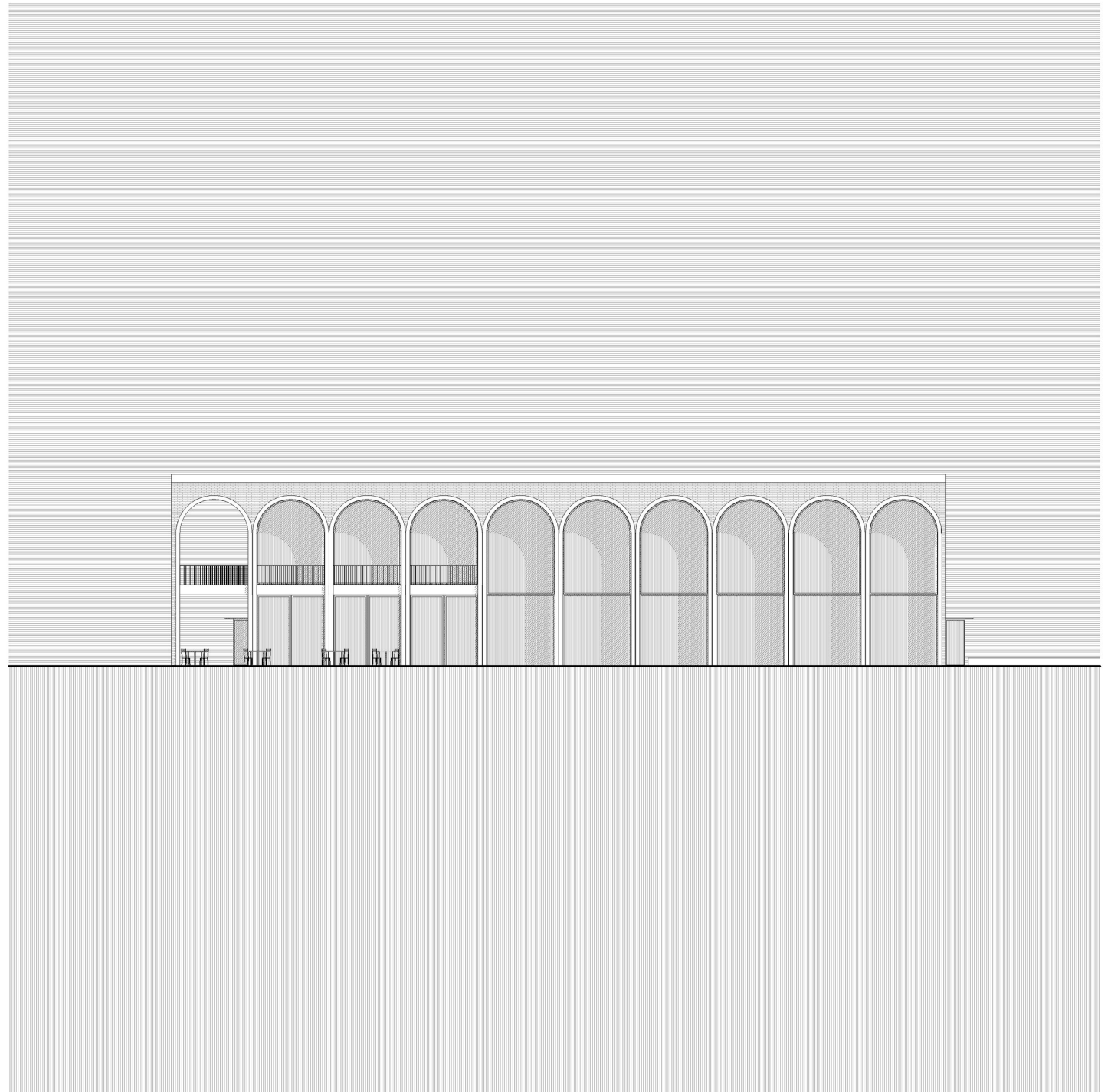


LÁTVÁNYTERV BEJÁRATI TÉRBŐL

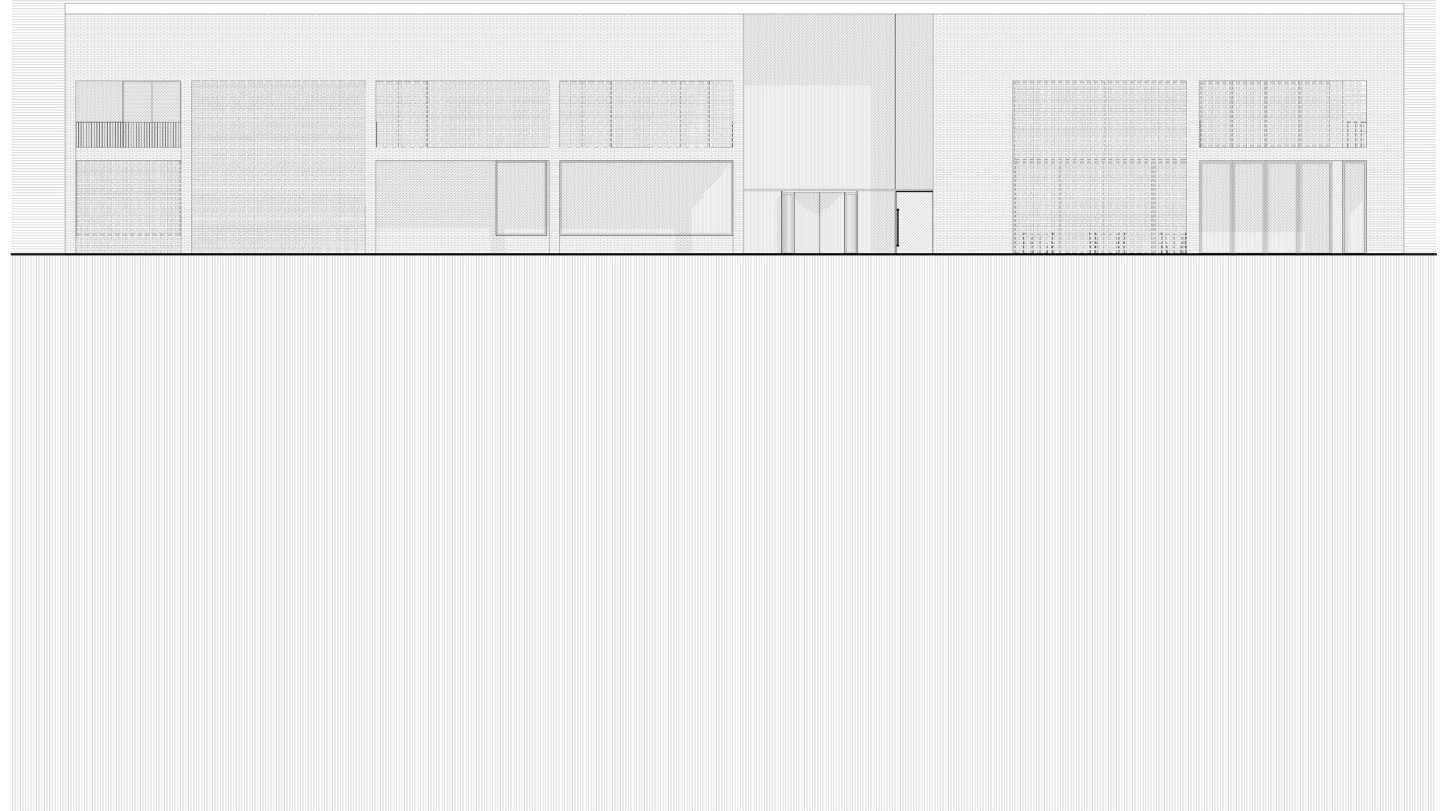


A Kossuth tér felől az épület nyugodt és méltóságfejes. A könyvtár lelkét adó olvasótereknek előre gyártott vasbeton dongasor biztosít nagyvonalú fedést, és karakteres téri világot. Ezt az arcát mutatja a tér felé, ahol a Városháza mellett több jelentős középület sorakozik.

A homlokzatok anyaghasználatában a hőmezővászárhelyi hagyományokban mélyen gyökerező téglafelületek dominálnak. A változatosan díszíthető felületeket itt a dongák ívei függőnyként emelik el a földről, bepillantást engedve a belső világba. Az épület világos felületei a templom és magtár tiszta, vakolt világával teremnek kapcsolatot.



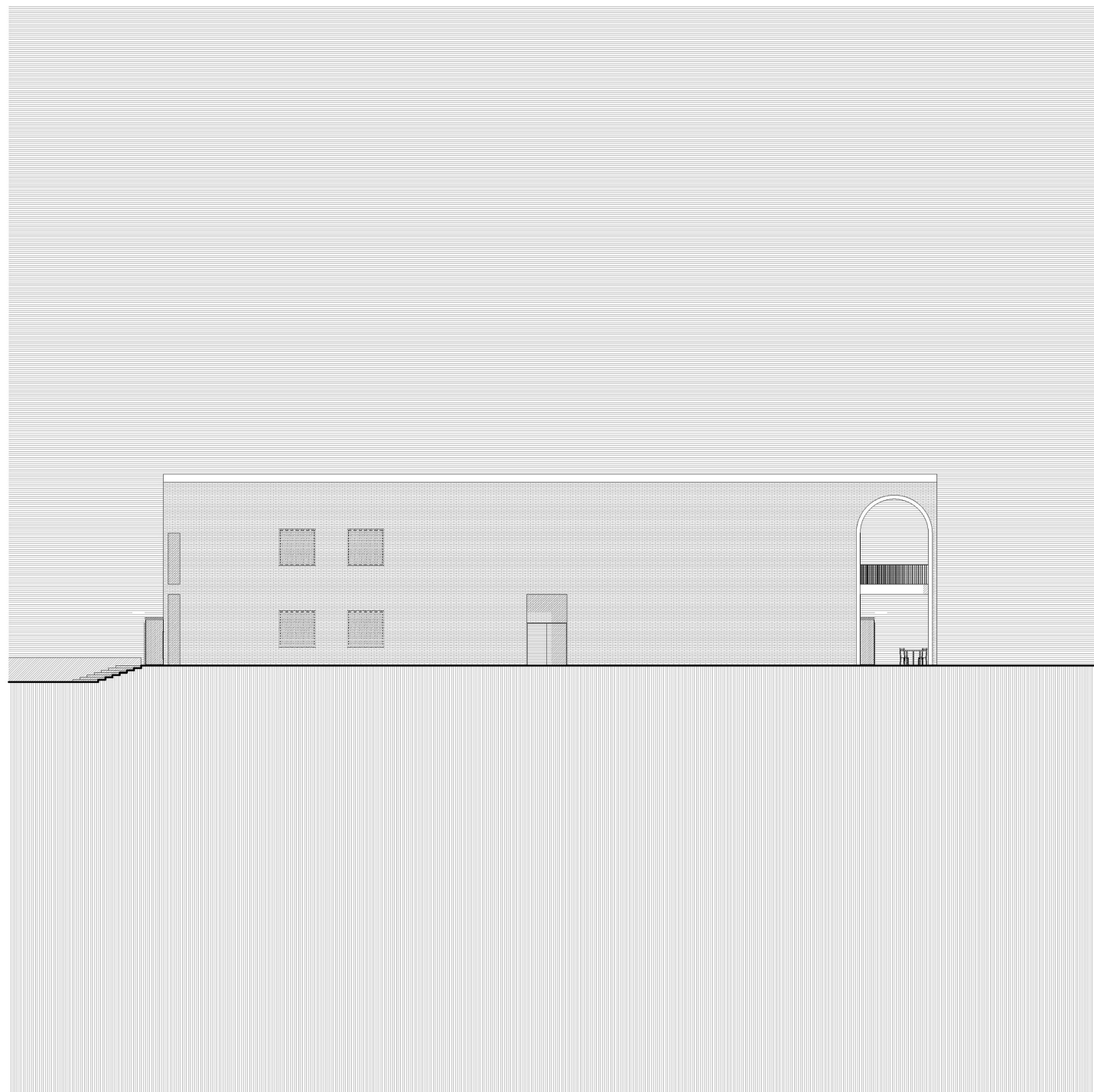
Az Andrássy utca felől a hosszirányban végigfutó árkád donga fedését áttört fémfelületek kísérik. A teraszokkal tagolt felület játéka csak a főbejáratnál szakad meg markánsan, ahol a ház felnyílik, és előcsarnokán keresztül egészen a templomig enged látni.



ÉSZAKI HOMLOKZAT

1_200

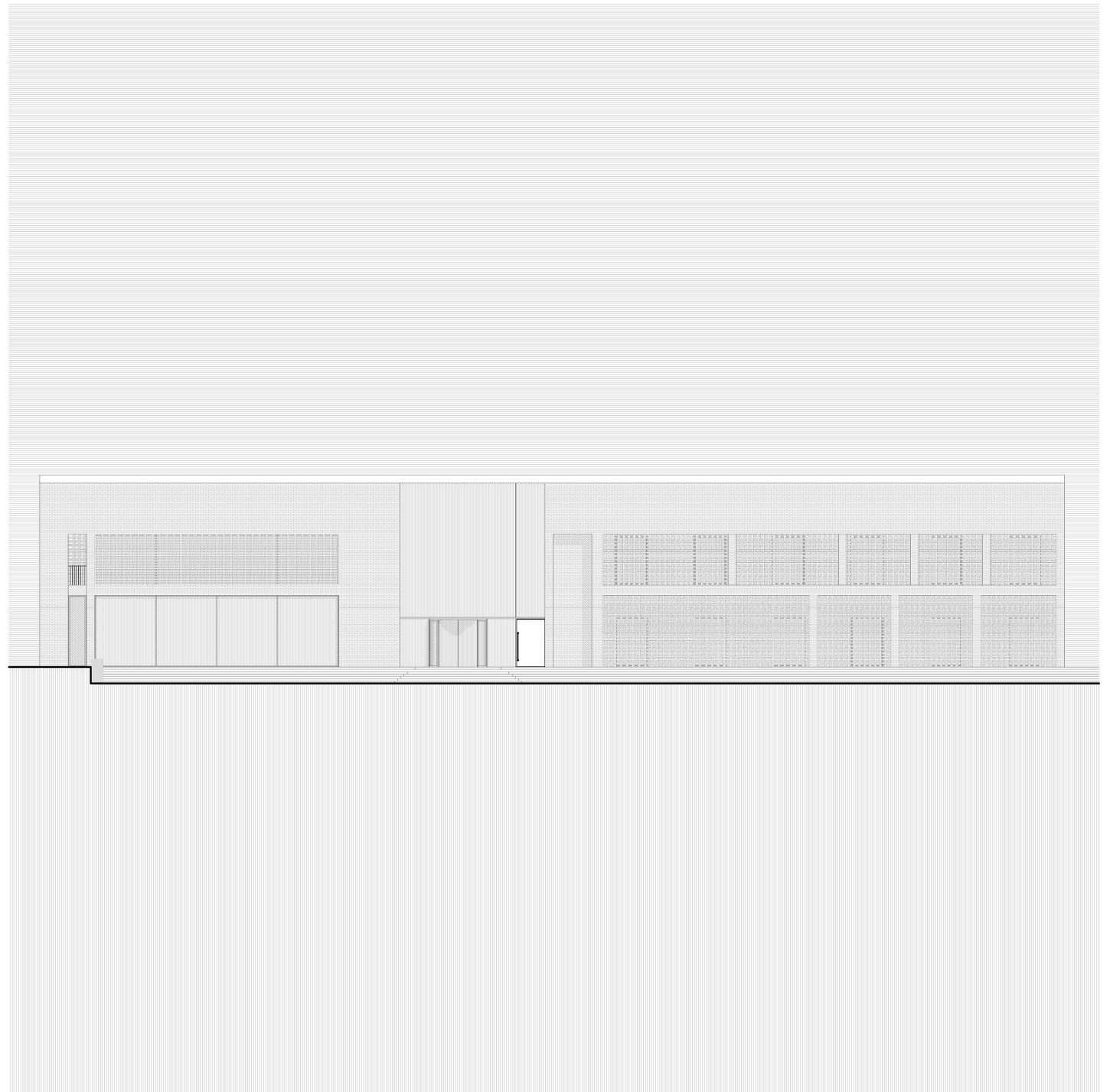
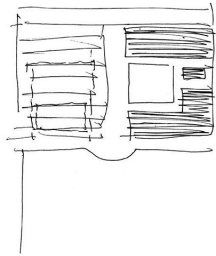
A szomszéd lakóépület felőli a megjelenés egyszerűbb. A téglá dominál, és a járda tengelyében a donga fogad, de a racionálisabb épületraktus már a nyílásaiban is nyugodtabb marad, fényt üvegtégla befétek visznek az időszakos használatú helyiségekbe.



KELETI HOMLOKZAT
1_200

A belső világ két karaktere a templom irányába hagyja a legtisztább lenyomatot. A bejárati tér egyik oldalán az olvasótérrel látunk ki a templomkertbe és a toronyra, míg az iradai szárny a magára jellemző karaktert hordozza, előtte pedig egy léglágygönyvel zárt kiépő tér ad árnyas átmenetet.

Itt mégis talán a legizgalmasabb a lépcső. A templomkert eredeti szintjét az új utcaszintre kerülő könyvtárral összekötve sajátos hangulatú olvasó terasz alakul ki a szakrális kert és a tudásközpont határán.



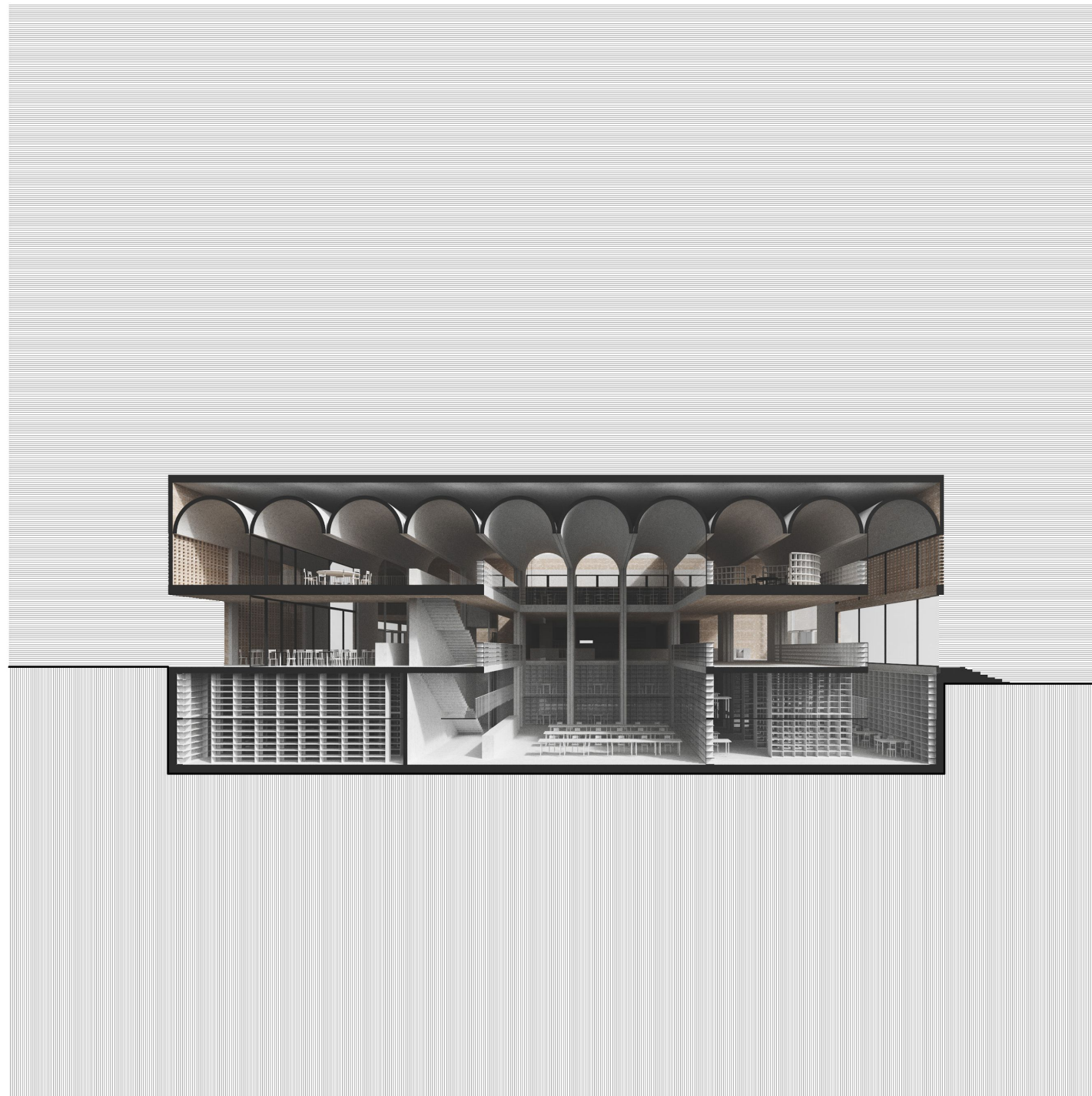
DÉLI HOMLOKZAT
1_200

LÁTVÁNYTERV A FŐBEJÁRATTAL SZEMBEN ÁLLVA



A dongasor alatt vonul végig az olvasóterek többszintes világa. Legalul az olvasótér teljes épület magasságú tere indítja és a gyerekek ellebegő világa zárja, az egyszerű kapcsolatokkal, mégis izgalmas átjárásokkal összefűzött térsort.

A tér nyugodt, érthetően tagolt, ugyanakkor a reprezentatív terektől az intim kutató sarkokig számtalan minőségű helyet hoz létre. Ez a változatosság a könyvespolcok segítségével hoz létre izgalmas belső világot.



KERESZTMETSZET AZ OLVASÓTÉREN KERESZTÜL

1_200

A hosszmetseten tisztán kirajzolódik a két eltérő belső karakter együttes jelenléte. A központi motívum, a templom tengelyében átkötő előcsarnok egy emeleti átiummal oldódik méginkább fel, ami intenzív kapcsolatot alakít ki a gyermek olvasó tereivel, vizuálisan viszont legalább ilyen erős a kapcsolata az alua lazán szervezett találkozó helyeivel.

Az olvasó tere bár teljes hosszában a tér felé néz, térileg mégis elválik attól, a bizonytalan elválasztás helyett izgalmas ki és belátásokat létrehozva.



HOSSZMETSET AZ ÁTRIUMAON KERESZTŰL

1_200

LÁTVÁNYTERV A KOSSUTH TÉR IRÁNYÁBÓL

