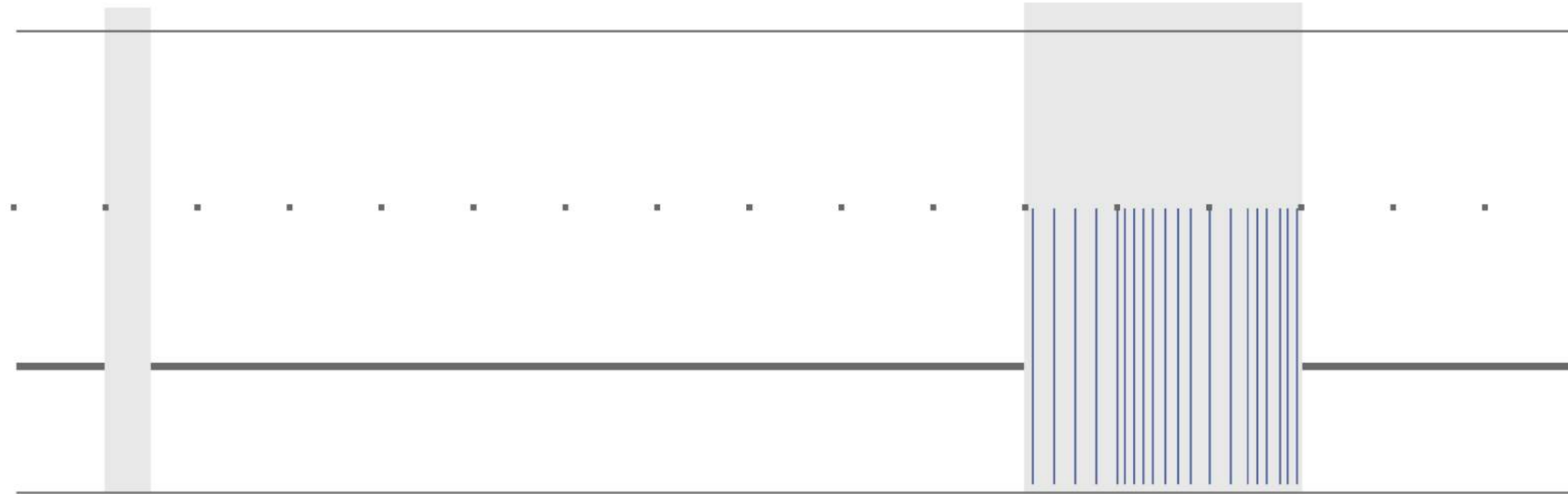


RÁBAKÖZI MESTERSÉGEK HÁZA

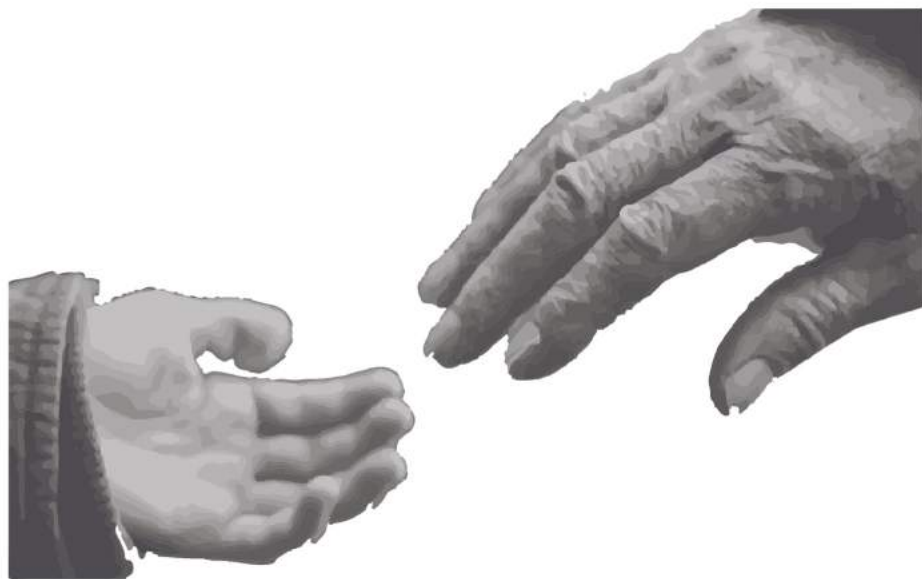


PORTFOLIO

KISS FLÓRA
2018

DIPLOMATÉMA

Diplomatémám a Kisalföld egyik tájegysége, Rábaköz kulturális örökségeivel, hagyományaival, mesterségeivel foglalkozik. A Rábaköz fogalma nemcsak definíció szintjén él, hanem az itt élő, innen származó emberek tudatában is jelen van, hiszen erős azonosságtudattal rendelkeznek. A turisztikai ágazatban az identitásnak komoly szerepe van, így a jövőben érdemes lenne kihasználni ezt a belső erőt és építeni rá. Céлом egy olyan épület létrehozása, amely segíti a ma is művelt népi mesterségek fennmaradását és a fiatalabb generációknak való továbbadását. Fontosnak tartom feltámasztani azokat a helyi, elfeledett és kihalófélben lévő mesterségeket, amelyek a terület és az itt élő családok történetéhez hozzájárultak. A mai rohanó világban egyre kevesebben nyúlnak vissza gyökereikhez, lassan feledésbe merülnek az értékek, ha nem foglalkozunk velük.



KAPCSOLÓDÁS A TÉMÁHOZ

A diplomatémában a származás és a legkedvesebb hobbi találkozik. A Rábaközben szinte az összes településen megtalálható a hagyományörzés vágya. A tájegység kulturális, történelmi értékeit felvonultató művészeti hagyományörző csoportjaiban eredendően sok gyermek és fiatal vesz részt.

Az elmúlt évek legmeghatározóbb szabadidős elfoglaltsága számomra a néptánc és az ehhez kapcsolódó rendezvények, programok voltak. A technika órákon kívül is volt lehetőségem különféle kézműves délutánokon részt venni, a helyi mestereket megismerni. Később, idősebb táncosként, az együttes keménymagjának tagjaként mi szerveztünk nyári táborokat a kisebbeknek, ahol láttam a gyerekek érdeklődését a kézműves délutánokon. Mindenkinek nagy örömet okoztak a kézzel készített különleges tárgyak és az eddig ismeretlen technológiák.



ELKÉPZELT PROGRAM

Az épület három fő funkcióból áll. Két manufaktúra és a tudás, a technológia átadására koncentráló terek. Két olyan speciális, kihalófélben lévő mesterséget karolok fel, amelyek az egész Rábaköz történetében nagy szerepet játszottak, Csorna városához kötődnek és jelenleg egyik sem mutatható be megfelelő módon a jövő generációinak. Az épület mellett a későbbiekben egyéb területek fejlesztésére is szükség van. A szomszédban lévő Premontrei Park és a benne található parkszínpad megújítása elkerülhetetlen, hiszen a rendezvények és fesztiválok helyszíne.



RÁBAKÖZ

Rábaköz a Kisalföld sajátos kistája az "Öreg"-Rába, a Kis-Rába és a Rábca folyók által határolt terület. Földrajzi szempontból tekintve folyók által feltöltött sík vidék, amelyet apró patakok, erek hálóznak be. A vizek hordaléka a kavics és az arra lerakódott öntéstalaj jó adottság, lehetőség a mezőgazdálkodás számára. Évszázadok óta fejlett állattartás, állattenyésztés folyt ezen a vidéken, dús legelőin távolabbi településekről a vásárra hajtott gulyákat, nyájakat is ittartak és legeltettek itt.

A közismert rábaközi dal őrzi ennek emlékét:
"...Szili kút, szanyi kút, szentandrászi, sobri kút."

A Rábaközt ölelő folyók szabályozásukig sokszor elárastották a falvakat is, de a vizek életető ereje táplálta a mezőket, réteket, hajtotta a malmok kerekeit. Az egykori táj mai tanúi a Fehér-tó, a Barbacsi-tó, a Király-tó (ez utóbbihoz fűződik a Hany Istók legendája) és a Hanság déli mélyfekvésű nyúlványain elterülő ligeterdők a mai Rábaköz kultúrtáj üde színfoltjai méltán állnak természetvédelem fölött.

A tájegység jellegzetességei a mestergerendás lakóházak, azok berendezései, a csodálatos csornai, kapuvári és szanyi népviselet, a kékfestő és rábaközi perec. A dőri és csornai fazekasok, a bogyoszlói fafaragók, a hímző asszonyok, a babkészítő alkotásai mesterségbeli tudásról és szépérzékről vallanak.

Az itt élők gazdag szellemi értékeket is őriznek, a jeles napi népszokások közül kiemelkednek a pünkösdlés, a balázsjárás, a karácsonyi ünnepkör eseményei, de a búcsút nyitó feszes verbunk és karéj, a rábaközi dús és a lakodalmi táncok is messze földön híresek.

HANGULAT



A Rába folyó Árpásnál



Cséptánc, Szil



Aratás Bogyoszlón az 1940-es években



Megsült a kalinkó, Szil



Nosztalgia aratás, Szil



Verbunk, Szany

A Rábának mindkét partja de sáros
Közepébe seje-haj fehér hattyú leszállott
Az is azért seje-haj szállott a közepébe
Hogy a párját kicsalja a szélére.

Végigmegyek a kis sobri gyöngy utcán
Betekintek seje-haj kisangyalom ablakán
Éppen akkor seje-haj vetette be az ágját
Gyöngyharmattal öntözte a subáját.

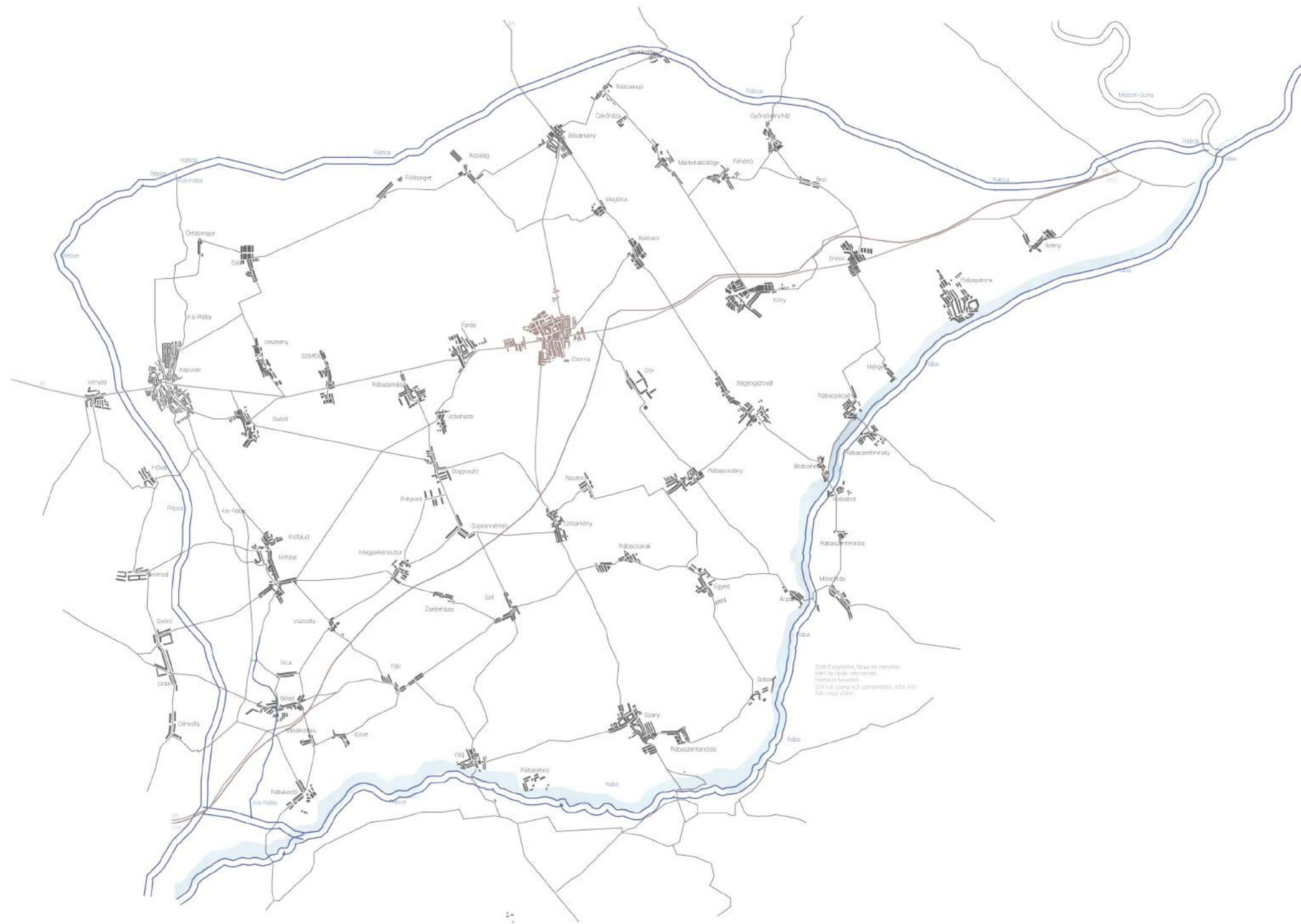
A csornai Hajas Gyula út
Mellette van az artézi kút
Akármilyen nagy legyen a sár
Csornai lány, csornai lány vízért oda jár.

Odajárnak a legények is
Várják még a kanna megtelik
De a víz csak lassan csordogál
Ott találja meg a párját a csornai lány.

Ha bemegyek a vitnyédi templomba,
Hármat fordul rajtam a fehér szoknya.
Szép az oltár, rajta van a feszület,
Kisangyalom, megesküdjek-e veled.

Jaj, de gazdag a vitnyédi plébános,
Négysorosan emeletes a háza,
Négysorosan emeletes a háza,
Barna kislány esküdni jár alája.

Szélről legeljetek, fának ne menjetek,
Mert ha fának nekimentek,
Fejeteket beveritek.
Szili kút, szanyi kút, szentandrászi, sobri kút!
Páli rossz vödör...



CSORNA

Csorna városa a Rábaköz Szíve, volt mezőváros. Anno vásártartási joggal rendelkezett, de a környező falvakhoz hasonlóan ugyanolyan mezőgazdasági település, ipara is főként erre koncentrálódik. A belvárosi településrész kicsiny kiterjedésű, a 85-ös, 86-os főutak közös szakasza és négy egymásba nyíló tér határozza meg: Szent István tér, Széchenyi tér, Mártírok tere és a Premontrei Park. A tervezési terület a 85-ös főút mentén húzódik. Szomszédságában áll a Premontrei Rendház, amely kiemelkedő célpont a vallási turizmusban, illetve ebben az épületben található a csornai Muzeális Kiállítóhely, amely Rábaköz helytörténetét mutatja be.

A tervezési terület közvetlen környezetében, néhány perc sétára található a város kereskedelmi központja, a polgármesteri hivatal, iskolák, könyvtár épülete, a buszpályaudvar, a parkszínpad. A Premontrei Park napjainkban szegényes növényzettel borított, rendezetlen terület. Többnyire a városi parkszínpad előadásai töltik meg élettel és funkcióval. Megközelítése csak néhány helyen lehetséges, pl. a kapcsolódó Szent István tér sétányáról is csak a kitaposott ösvényeken lehet ide bejutni. Építészeti karakter szempontjából a történeti, historizáló épületállomány és a szocializmus időszakában épített lakótelepi, tömbházas beépítések alkotnak városképi együtteseket.

A telken jelenleg egy egyszintes üzletsor húzódik kb. 75 méter hosszúságban, amely napjainkban kihasználatlan (virágbolt, egy kisebb cipő- és ruhabolt üzemel) és építészeti szempontból sem jelentős és a kertet is lezárja, az Önkormányzat is szeretné előbb-utóbb elbontani.

A RÁBAKÖZ SZÍVE, CSORNA



Főtér, Csorna



Szent István tér, Csorna



Erzsébet utca, Csorna



Palotasor, Csorna



Palotasor, Csorna



Premontrei rendház, Csorna



régi Községháza

Csornai Széchényi István
Általános Iskola

Jézus Szíve Templom

Szent István tér

Polgármesteri Hivatal

Margit Kórház

Palotasor

Mártírok tere

II. Rákóczi Ferenc Római Katolikus
Óvoda és Általános Iskola

Premontrei Park és Párkszínpad

Városi Művelődési Központ

Csornai Premontrei Apátság

elbontandó üzletsor
tervezési terület

Martincsevics Városi Könyvtár

Rábaközi Áruház

buszpályaudvar



Csornai Premontrei Apátság



Polgármesteri Hivatal



Jézus Szíve Templom



régi Községháza / Kerényi György Művészeti Iskola



Palotasor



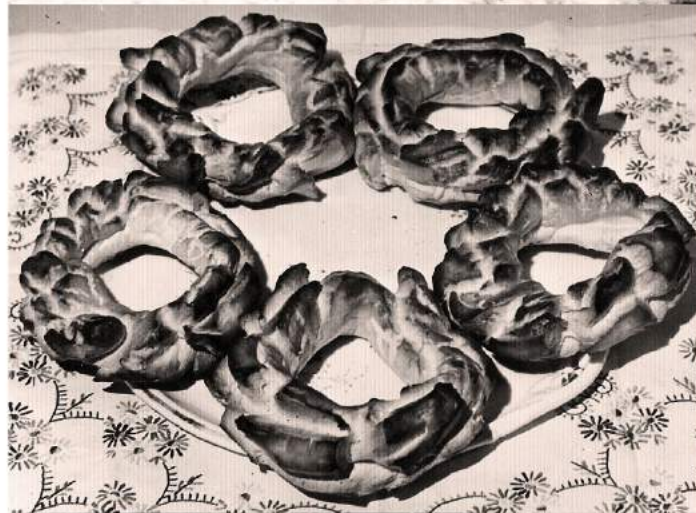
Művelődési Központ

RÁBAKÖZI PEREC

"...kihalóban lévő asszonyi mesterség..."

A szójhagyomány szerint 200 éve készítenek peracet a Rábaközben. A receptet az Eszterházy hercegség konyhájáról hozták. A perecsütés hagyománya nemzedékről nemzedékre szállt, később híres perecsütő asszonyok vették át a szerepet. A perec jól eltartható, fél évig fogyasztható, ennek is köszönheti népszerűségét.

Ízében és formájában különbözik a többi perecféleltől, édes, kellemes ízű, illatos. Felülete fényes, sárga színű, bordázott. 20-25 cm átmérőjű. Töréskor pattan, mert külseje sütéskor kemény lesz.



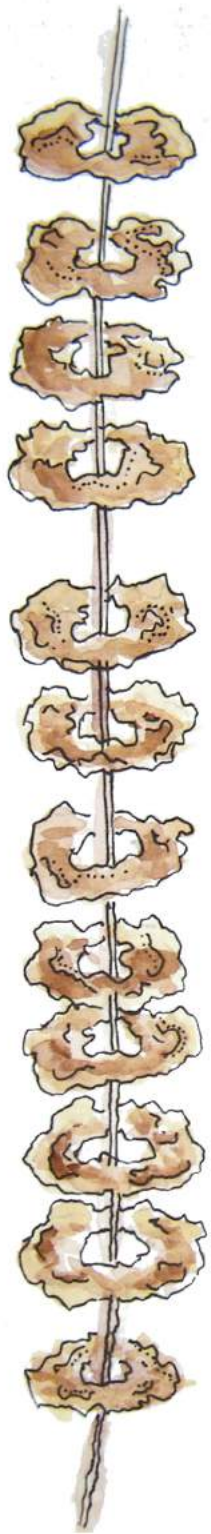
A rábaközi perec hasonlóan a többi perecféleséghez, szintén az ünnepi alkalmak süteménye. Azonban anyagában, elkészítésének módjában és megjelenési formájában lényegesen különbözik más vidékek pereceitől.

Elterjedését gátolta, hogy a rábaközi emberek féltékenyen őrizték a receptet, és a készítés módját. Készítése sokrétű. Tésztáját gyúrás után átdolgozzák, fakalapáccsal vagy fejsze fokával verik. A formázott peracet főzik, majd kemencében sűtik.

A rábaközi perec visszaszorulásának okai között az egyik legfontosabb, hogy nincsenek már kemencék.

EGY KEMENCÉRE VALÓ PEREC
SÜTÉSÉHEZ SZÜKSÉGES
NYERSANYAG: /150 DB/

- 100 db tojás
- 10 kg liszt
- 75 dkg margarin
- 150 dkg szacharin
- 3 dkg szalalkáli
- 7 dl rum
- 10 csomag vaníliáscukor
- 3 ek. porcukor
- 10 kk. hamuzsír
- 1 kk só
- reszelt citromhéj



"A tészta megmunkálása fáradságos, hiszen nagy erőt kíván. Az öregfejsze fokával vagy fakalapáccsal 2-3 férfi laposra veri a tésztát, ez az ő dolguk volt."

"Nincs az a fiatal, aki ezzel vesződjön."

" Akkor jó a percec, ha négyfelé törik."



PERECSZEDÉS

A legények hajnalban muzsikaszóval elindultak a lányos házakhoz, kezükben hosszú, frissen vágott vesszővel. A házaknál zenéltek, táncoltak, majd a lányok 2-3 percet fűztek a vesszőre, s a legények továbbmentek. Házról-házra jártak. Végül a nap végén mulatozás közben ették, osztogatták a percecet.

HÚSVÉT

A piros tojás mellett a percec is bekerült a játékok sorába. A gyerekek a földre tették azt és fémpént dobtak a közepébe. Az érvényes dobás a "vágás" volt, azaz ha a pénz beleált a percecbe.

LAKODALOM

Esküvői ajándékként a rábaközi lány percecet és aranyfonalas selyemkendőt kapott keresztanyjától. A lakodalmás menetből percecet dobáltak a nézelődők felé, az üvegek nyakát percec díszítette és a távozó vendégek ajándéka is ez volt.

KÉKFESTÉS



CSORNAI KÉKFESTŐMŰHELY
FRASZT KÉKFESTŐCSALÁD

Sopron megyében a XVIII. sz. közepétől terjedtek el a mezővárosokban a festőműhelyek. Fraszt Sebestyén 1829-ben alapítja meg a csornai műhelyet. Házuk és az 1970-es évekig működő műhely a Premontrei Prépostság területén állt.

A kékfestés a szövetfestés egyik fajtája, textíliákon alkalmazott színmintázási technológia, amely a nevét onnan kapta, hogy a minta eredeti formájában jellegzetesen kék alapon fehér színben jelenik meg. A festőanyag (indigó) a földrajzi felfedezések során került behozatalra. A 18. században egyre több manufaktúra létesült országszerte és a mintakincs egyre gyarapodott. Az eljárás a gátlónyomás technológiáján alapul. A szövetre a mintának megfelelően egy gátlószert nyomnak, amely ezután a felvitt színezéket elszigeteli a szövetből. A színezék csak a gátlószerral nem fedett részeket fogja be.

HAGYOMÁNYOS MŰVELETI SORREND



1. nyers szövet kimosása forró, szódás vízben (eltávolítja a textilipari segédanyagokat, szennyeződések)

2. öblítés, majd szárítás

3. keményítés kukorica- vagy burgonyakeményítőt tartalmazó fürdőben

4. szárítás

5. szövet felfeszítése a nyomóasztalra, a gátlószert minták szerinti rányomása a nyomódúcokkal

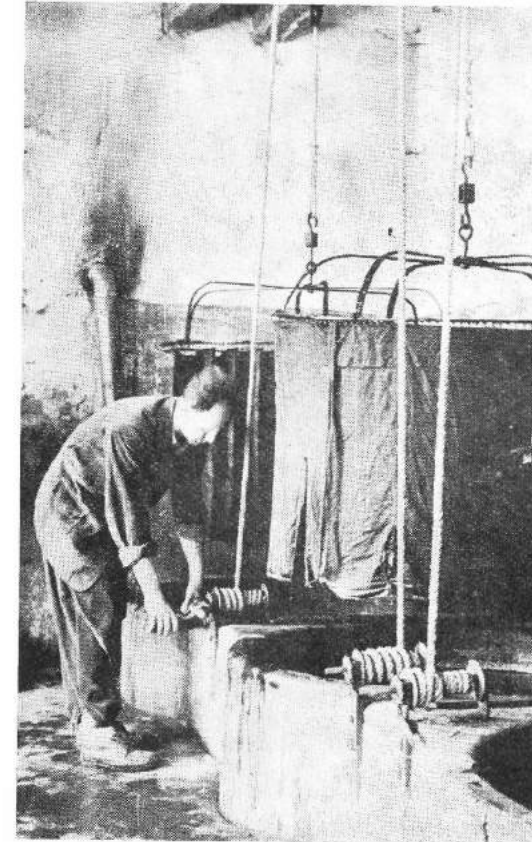
6. szárítás, hogy a gátlószert megkössön a szöveten

7. színek felvitele a színezőfürdőben

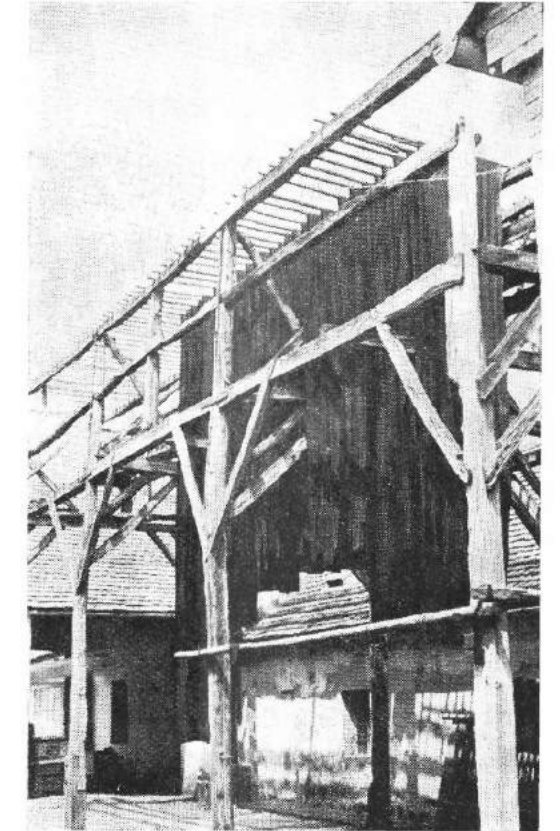
8. gátlószert eltávolítása savas fürdőben

9. öblítés, majd szárítás

10. mángorlás, hogy a kész szövet sima és ráncmentes legyen



A kipasiroda részlete, Csorna (1954.)



Az udvari nagy szárító, Csorna (1954.)



CSÜLLENG



- isatis tinctoria -

A középkortól Európa egyik legfontosabb festőnövénye a kék színt adó csülleng. Franciaországban, Thüringiában találhatóak a legnagyobb termőterületek. A csüllengtermesztők egész Európát ellátták golyókba formált, szárított, sok rostot tartalmazó festékanyaggal.

INDIGÓ



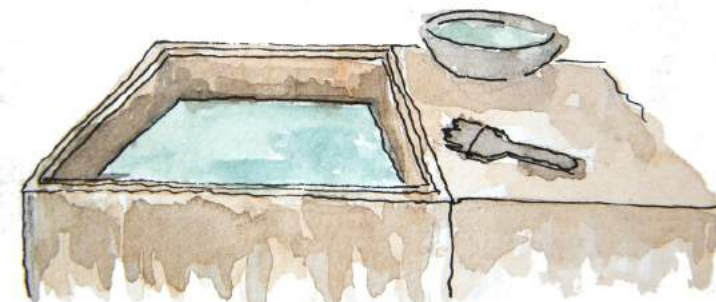
- indigofera tinctoria -

Az indigó Indiából származik, ott több ezer éve használták kelmefestésre. A csüllengtermelők "ördögi festéknek" kiáltották ki és betiltották a használatát. A festéket száraz táblákban hozták forgalomba, gyorsan terjedt jobb minősége, színtartása miatt.

Kék festékanyagként alkalmazott szerves vegyület

A darabos indigót finomra törik egy rézedényben. Vasgolyók alá rakják, vizet öntenek rá és iszapfinomságúra őrlik. Mindaddig folytatják a víz leöntését és pótlását, amíg az indigó el nem iszaposodik teljesen.

TARKÁZÓ



Kézi formákkal nyomták a mintákat a kelmékre. A tarkázóasztal erős lábakon áll, síkja kb. 25-30 fokban meg van döntve. A lapja vastag pócrócpárnázotú, amit a finom vászonnal szorítottak le. Az asztal mögött egy ládán áll a sasi, a mintázásnál használt fedőanyag (pap) tartására szolgáló edény. A pap összeállításához évszázadok óta féltve őrzött receptek szolgálnak.

NYOMÓDÚC KÉSZÍTÉS



A formakészítés régen speciális szakma volt, mára eltűnt mesterség, rendszerint maguk a kékfestők készítik. A kézi mintafák eleinte csak fából készültek, majd fából és fémből vegyesen. A minta tervezése után egy vékony acéllemezbe különböző lyukakat vágnak. A fába szegeket, lemezeket vernek. A 19. század végén megjelent a Perrotine-gép, amely a gépi mintafák használatát, nagyobb mennyiségű méterárú előállítását eredményezte.

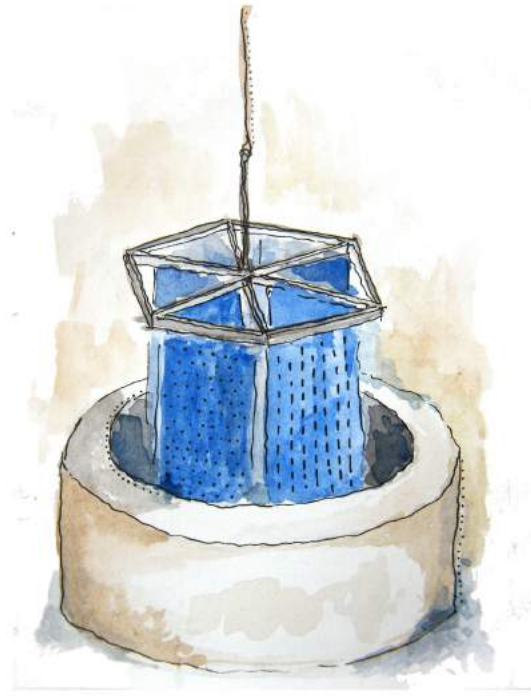
NYOMÓDÚC, MINTAFA



A tarkázóasztalra fektetett vásznat kisimítják, leszögezik. A sasiba mártott mintafával kezdik a mintázást, ügyelve arra, hogy ne legyen hézagos, "uccás". A mintázás nagy gyakorlatot kíván, így a jó mintázósegédet mindig megbecsülték.



3 kg indigót feloldanak langyos vízben, oltott mésszel összekeverik, majd hozzákevernek 12 kg forró vízben feloldott vasgálicot. A folyadék sárgás színű. A festőmedencét 4/5 részig megtöltik vízzel, majd 5-6 kg mésszel, 4-5 kg vasgáliccal felkeverik. 2-3 napig érni hagyják, majd 60 liter tömény törzskipa oldatot öntenek hozzá. Minden festés után pótolni kell a törzsoldatból, de akár egy évig is használható, lehet vele festeni.



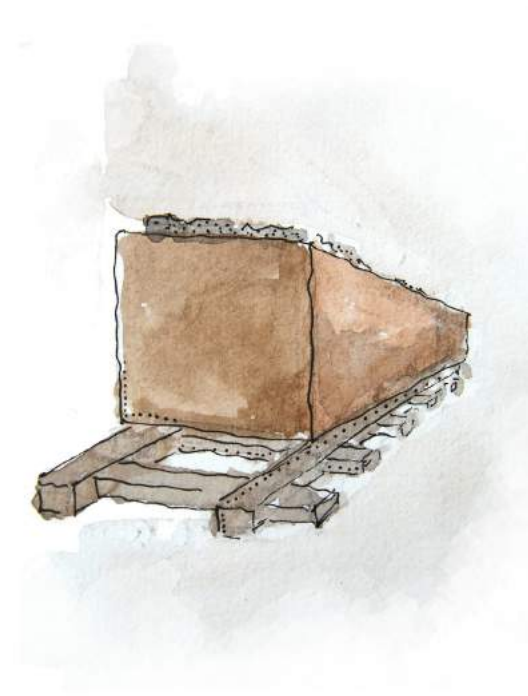
Festés előtt felkeverik a kipát, hogy a leülepedett festék és vegyszerek jól elkeveredjenek a vízben. Keveréskor a felörvénylő folyadék zöldessárga színű. Csigaszerkezet segítségével a kipába engedik a ráfon lógó textilét. A medencében a festék egyenetlenül oszlik el, a felszínhez közelebb kevesebb a festék, lent töményebb. Ezért van szükség 2-3 méter mély festőkádakra, hogy egyenletes eredményt lehessen elérni.



Jó időben a nyári szárítóba teregetnek, hűvösebb időben a szárítópadlás használatos.

GÁTLÓANYAG LEOLDÁSA

A fekete konyhában egy százalékos sósavas-kénsavas oldatba áztatják a kelmét, hogy a papot jól leoldja és az előtűnő minták szép fehérek legyenek. Tiszta vizes öblítés után újabb savazás következik. Majd tisztára mossák, keményítik a textileket és újból kitergetik őket.



A hatalmas, kövekkel telített szekrény a mángorló, amely alá a kékfestő anyagok kerülnek simítás és fényezés céljából. Az anyagot először a göngyölítőn, pámolón feltekerték hengerekre, majd a mángorló alá helyezték. A szekrény alá helyezett két görgőn lassan jobbra és balra mozgott a hatalmas szerkezet, melynek mozgatói irányát a pámoló feletti karral, a "hoppolóval" irányították.



A megrendelések alapját szolgáló mintakönyvekben maradt fenn legegységesebben a mintaválaszték, ami jó képet ad egy-egy műhely fejlődéséről és a divat változásáról. A csornai műhelyben 74 formát vettek leltárba. A fémlemezektől és a drótokból kialakított minták között az ún. csíkos formák alkotnak nagyobb egységet. A Rábaközben megkülönböztetünk csornai, szanyi, kapuvári mintákat, melyek csak ezeken a településeken voltak kelendők.

TERVEZÉSI HELYSZÍN ÉS KÖRNYEZETE

CSORNAI PREMONTREI APÁTSÁG

Csorna nemcsak a néprajzi, de egyházi központja is a Rábaköznek, hiszen itt található a Premontrei Rend központja és apátsági épülete. Az épület többszöri leégése után az 1800-as évek elején vette fel mai formáját.

A premontreiek olyan tevékeny szerzetesi életet folytatnak, amely nem zárkózik be a monostor falai közé, hanem a nép közé mennek.

A diákokat nemcsak oktatják, tanítják is. Életformájuk a "vita mixta", azaz vegyes élet, a munka és az imádság harmonikus egysége.

Jelmondatuk: "Minden jó ügyért készen!"

Az épületben található a Csornai Muzeális Kiállítóhely, amely a Rábaköz helytörténetét mutatja be.

A tervezési terület és a Rendház mögött található a Premontrei Park, amely a belváros legnagyobb zöldfelülete. A hatalmas fákkal övezett terület megfelelő hely a pihenni vágyóknak. Felújítás utoljára az 50-es években volt, ezért a használati tárgyak, padok mára elavultak. A terület megújítását tervezi az Önkormányzat, hiszen a városi rendezvények legfontosabb helyszíne.

A Rábaközi Mesterségek Háza funkció szorosan kapcsolódik a Csorna által is fontosnak tartott hagyományőrző programokhoz. A Parkszínpadon már számos híres néptáncsoport, népdalkör fellépett. Rendezvény esetén a tervezett épület közelsége egy plusz programelemként egészíti ki az eseményeket. A sütöde étellel szolgálja a vendégeket, a gyermekek különböző számos délutáni foglalkozáson vehetnek részt.



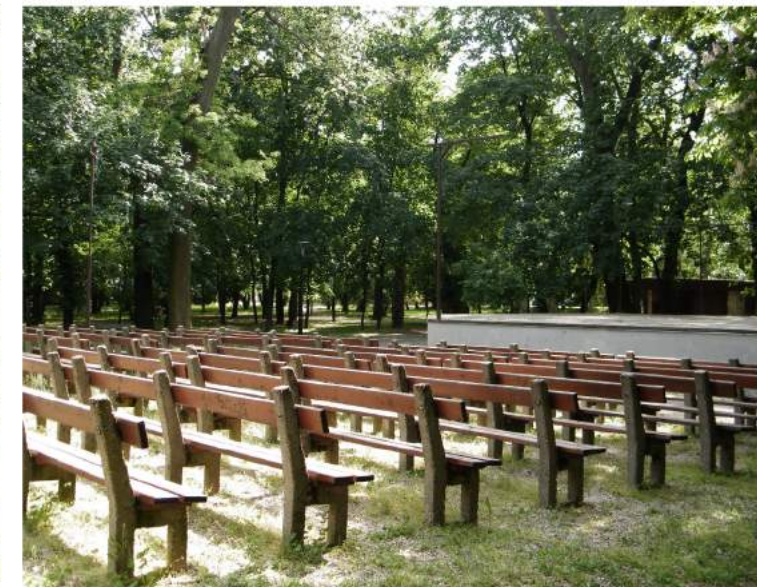
Csorna belvárosa, központi terület / Premontrei Rendház



Nagyboldogasszony templom, Csorna



Premontrei Park



Premontrei Park és Parkszínpad

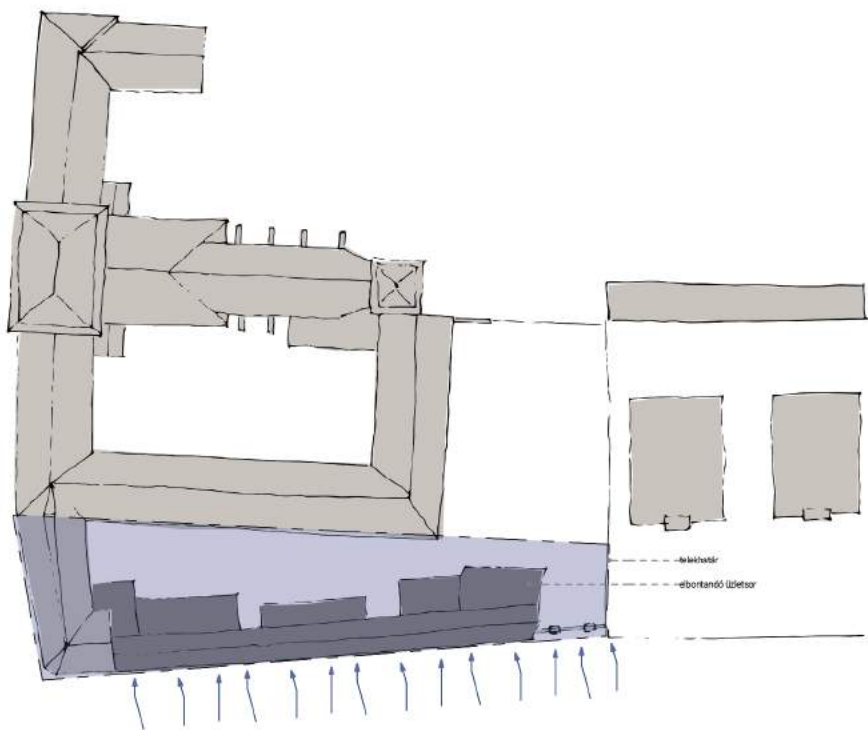


Az 1900-as évek első évtizedében elkészült üzletsor mára elavult, rossz állapotú épület. Az üzlethelyiségek kb 70 %-a használaton kívül van. Homlokzata jellegtelen, a kertbe nyúló hozzáépítések, tárolók ronták az összképet. Arányai miatt nehezen hasznosítható, nehezen tölthető meg más funkcióval. Az Önkormányzat is úgy vélekedik az üzletsorról, hogy az rontja a településképet. Az épületet a terv elbontásra ítéli.



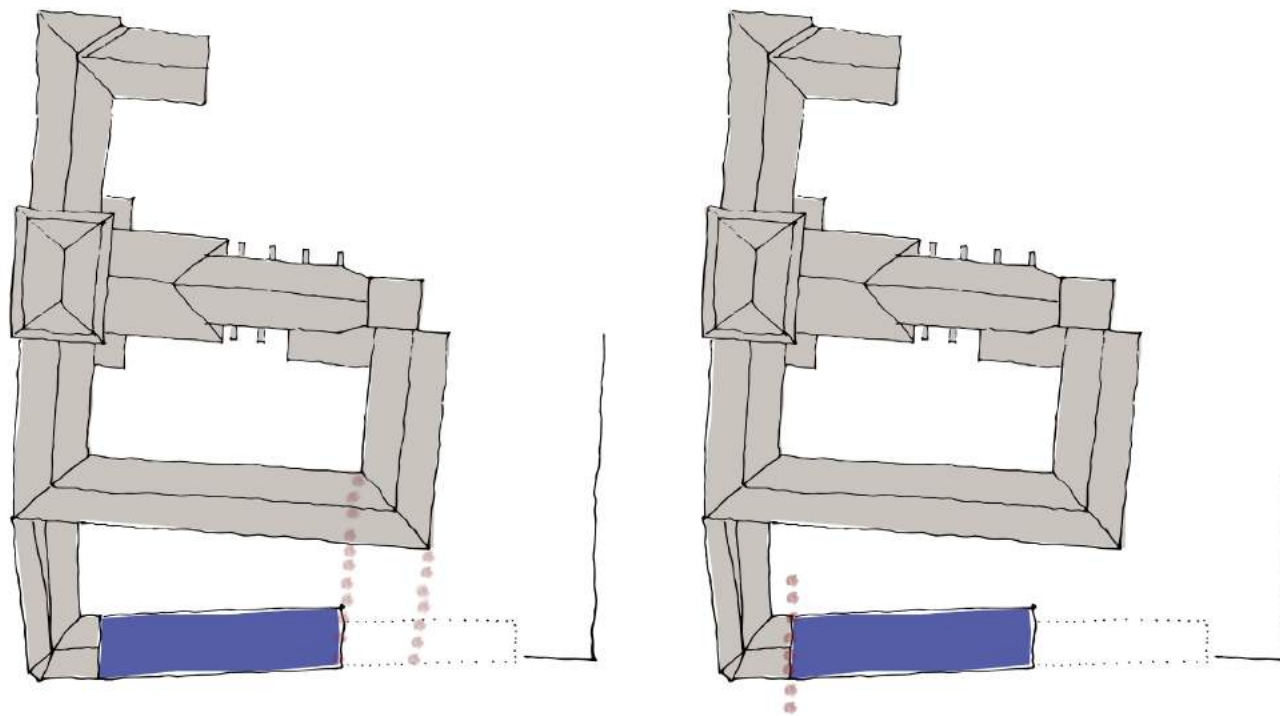
Térfalként zárja el a Rendház homlokzatát. Mivel nem ez a főhomlokzat, a helyzet érthető lenne, azonban a főútról jelenleg alig látszik belőle valami. A várost nem ismerő, Sopron felé utazók számára észrevétlen marad. A városi terek, parkok kapcsolatánál alapvető probléma a Premontrei Park megközelítése, hiszen a Rendház és a Művelődési Központ között kiépített út sincs. A javasolt beépítés oldja ezt az elzáró helyzetet, megnyitja a kertet és ezzel a templomtorony mögötti teret is hívogatóbbá teszi a park felé.

AZ ÉPÜLET HOSSZA



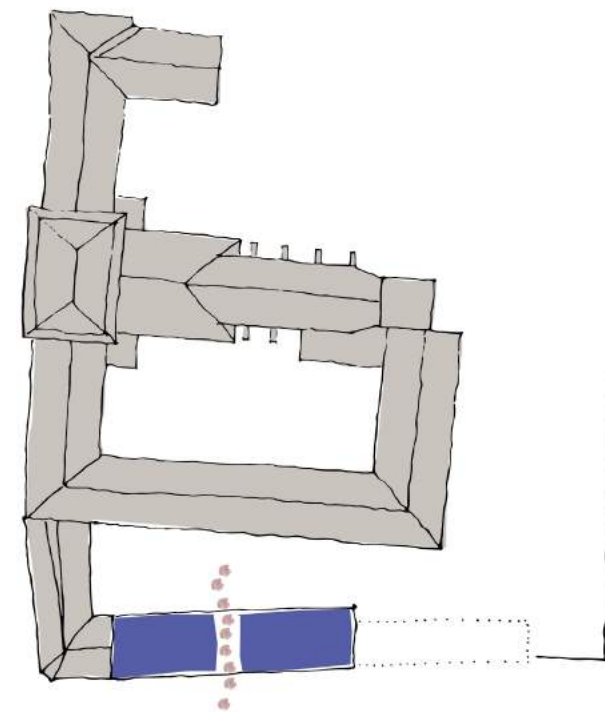
Nem akar a Rendházzal vetekedni, annak tömegénél továbbnyúlni. Visszahúzottabb helyzet a jelenlegivel szemben. Feltárukozhat a Rendház homlokzata a főút felől is, mivel ez nem zárt jellegű belső udvar.

TÖMEG, ILLESZKEDÉS



Jelenlegi helyzet: kétszintes sarokház és az egyszintes üzletsor kapcsolata nem szép csatlakozás. A tömeg magasságilag és a tetőhajlásszöggel is illeszkedik a szomszéd épülethez.

UDVAR MEGKÖZELÍTÉSE



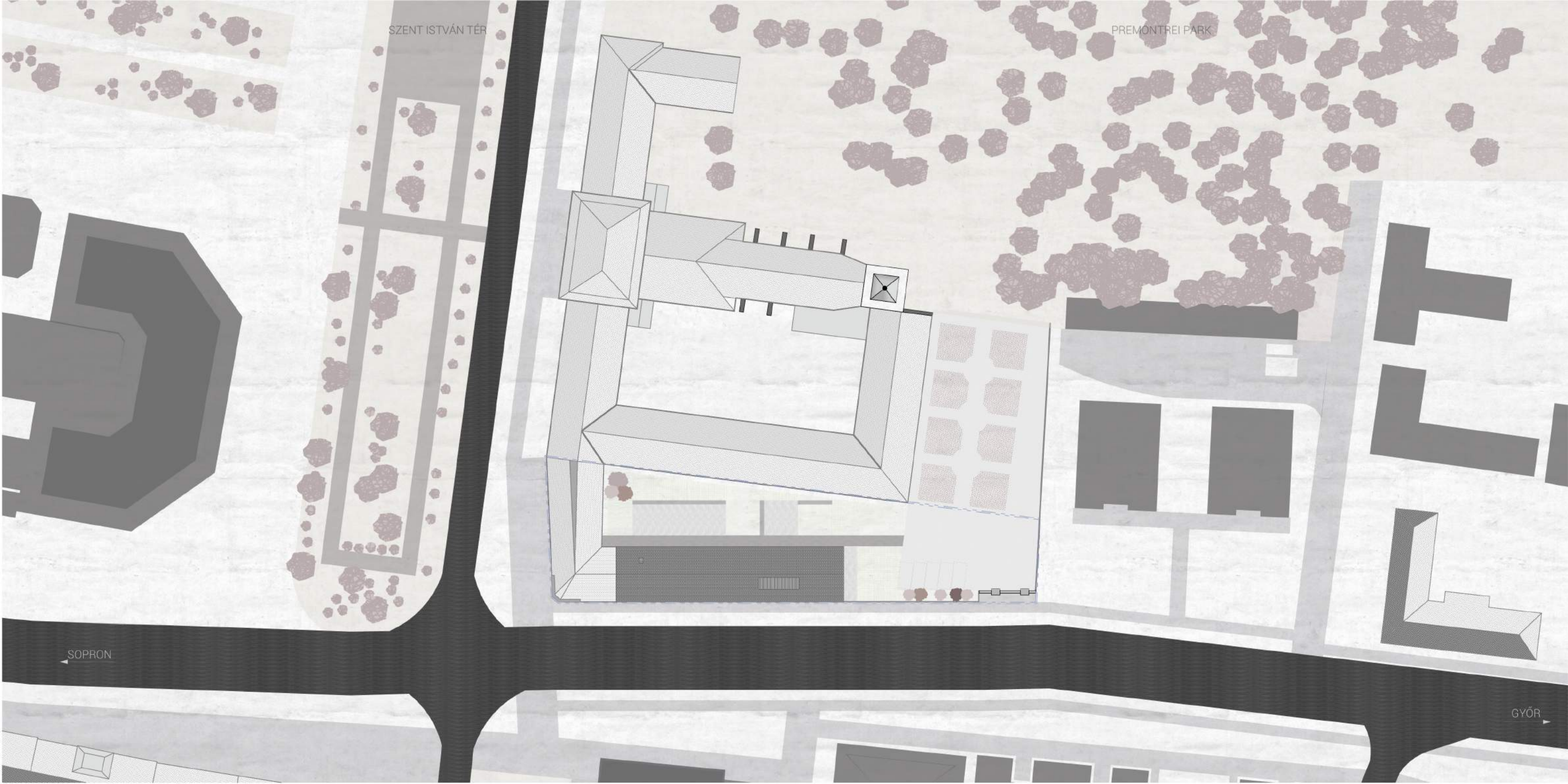
Az telek sarkába való elsétálás helyett (kb. 120 m) kapualj/átjáró létesül, amely beenged a belső kertbe. A közvetlen a főút mellett található épületnek ad egy védett gyülekező-, várakozó helyet.

SZENT ISTVÁN TÉR

PREMONTREI PARK

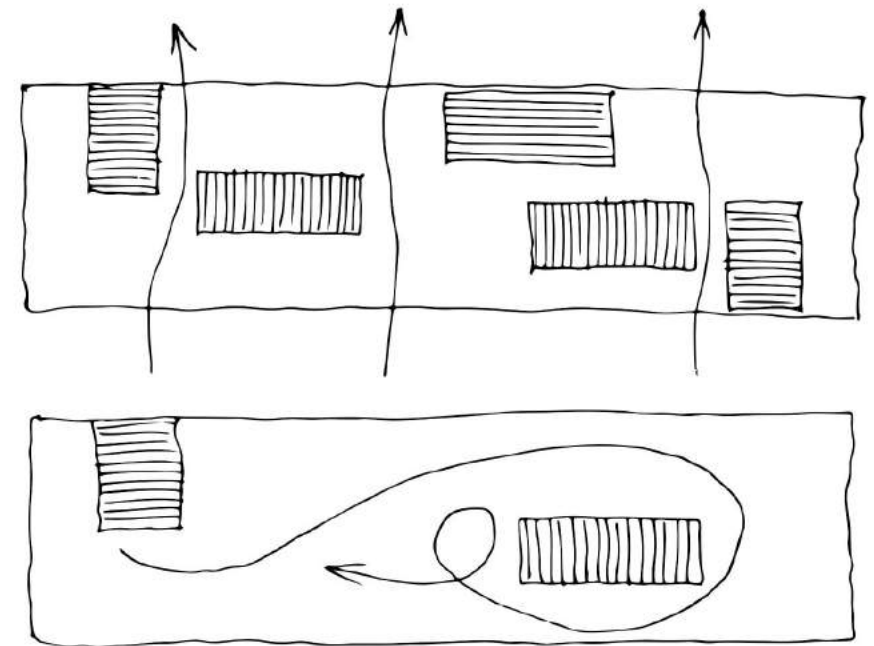
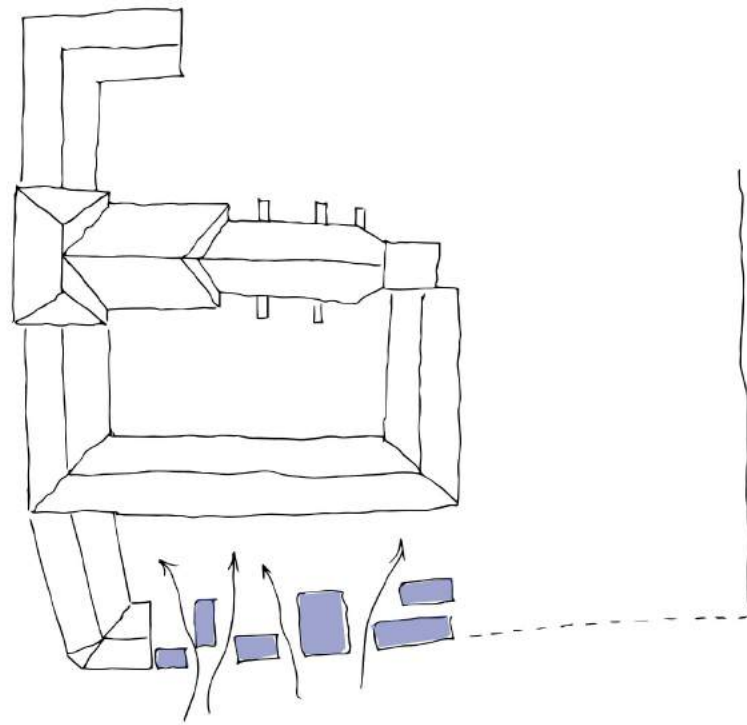
SOPRON

GYŐR



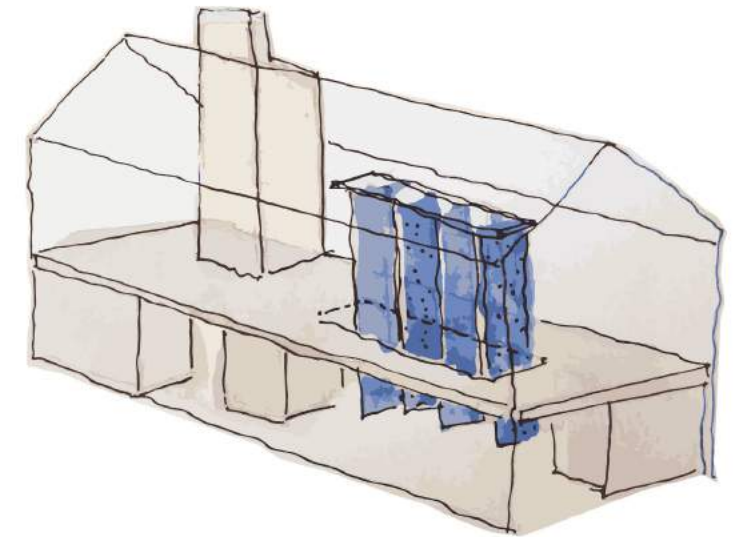
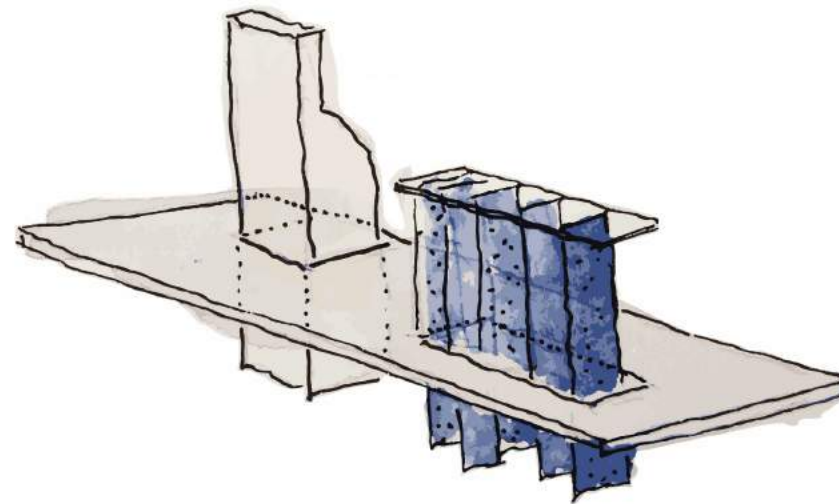
ALAPRAJZI SZERVEZÉS - KIINDULÓ GONDOLATOK

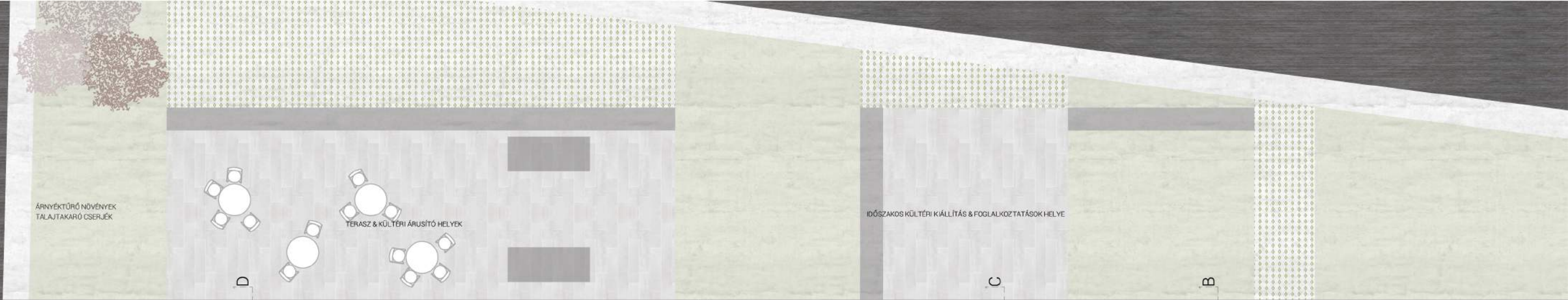
Az alaprajz szervezésénél fontos volt, hogy közösségi funkciók lévén centrális, jól kihasználható, több ember számára is kényelmes terek jöjjenek létre. A folyosós-cellás elrendezés elkerülve jutottam el egy olyan gondolatig, hogy a kiszolgáló funkciókat, a függőleges közlekedés eszközeit, a műhelyek legmarkánsabb elemeit (kemence és szárítópadlás) blokkokba, dobozokba szervezem. A fennmaradó tér szabadon körbejárható, szükség szerint üvegfalakkal, tolóajtókkal leválasztható.



TÖMEGKÉPZÉS - KIINDULÓ GONDOLATOK

Az egyszerű forma, ház archetípus illeszkedik a sarokházhoz. Két, az egyszerű tömegeből kinyúló kubus töri meg azt. A bemutatóműhelyek funkcionálisan is szükséges elemei ezek. Az utca felőli tetőszakaszon kiemelkedik a szárítópadlás szellőzője, amely karakteresen mutatja meg az épület ipari jellegét. A tetővel megegyező hajlásszöggel, merész hegyesszögben töri át a lemezt. A másik kubus értelemszerűen a kemence kürtője, amely visszafogottabb, de formájával - a szikrafogóval illeszkedik a másik elemhez.

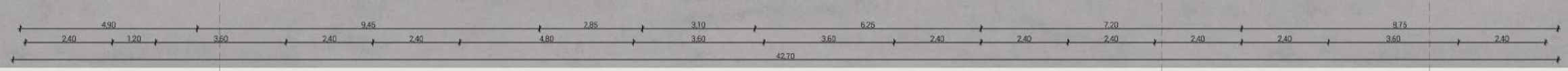
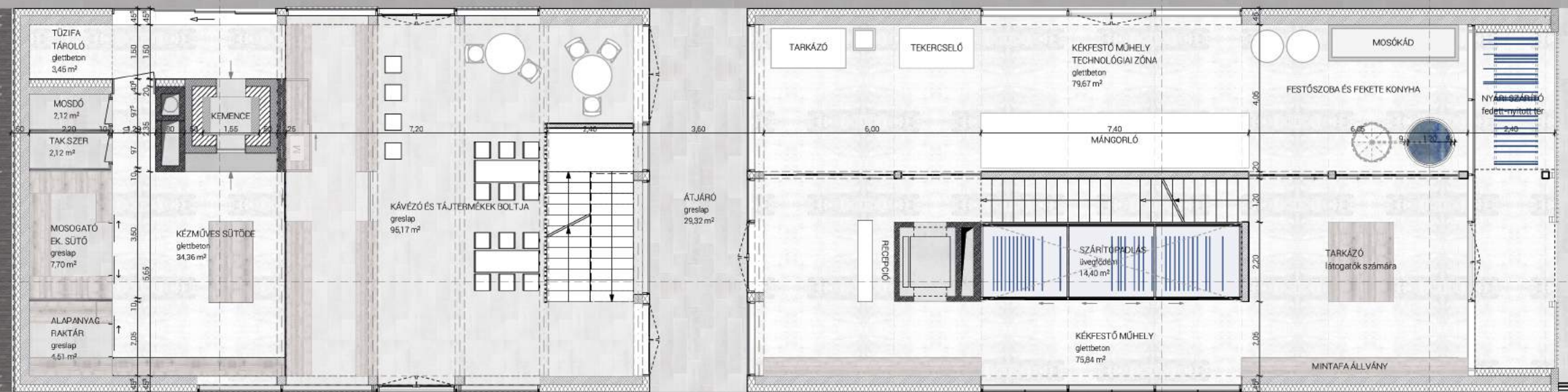
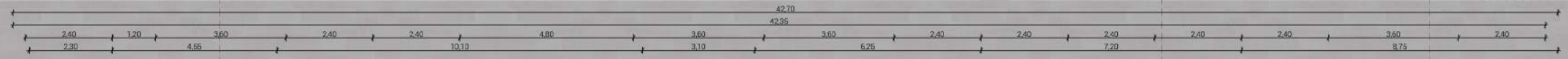




ÁRNYÉKTŰRŐ NÖVÉNYEK
TALAJTAKARÓ CSERJÉK

TERASZ & KÜLTÉRI ÁRUSÍTÓ HELYEK

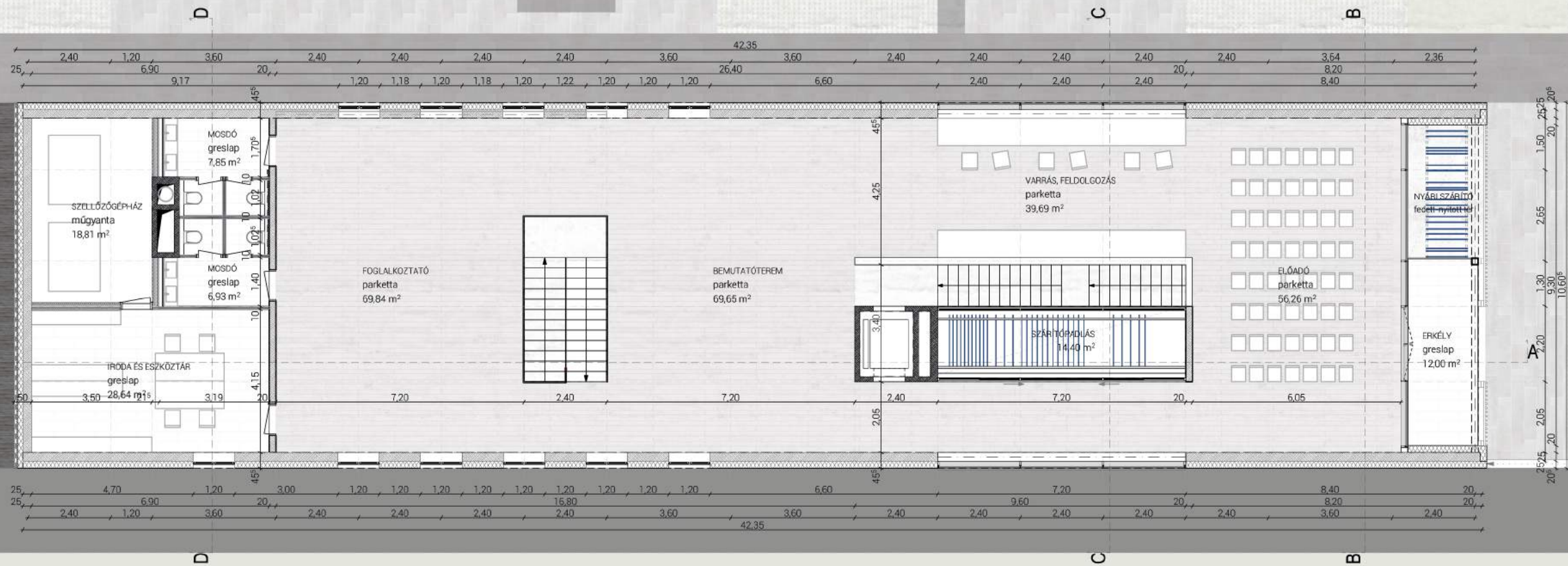
IDŐSZAKOS KÜLTÉRI KIÁLLÍTÁS & FOGLALKOZTATÁSOK HELYE

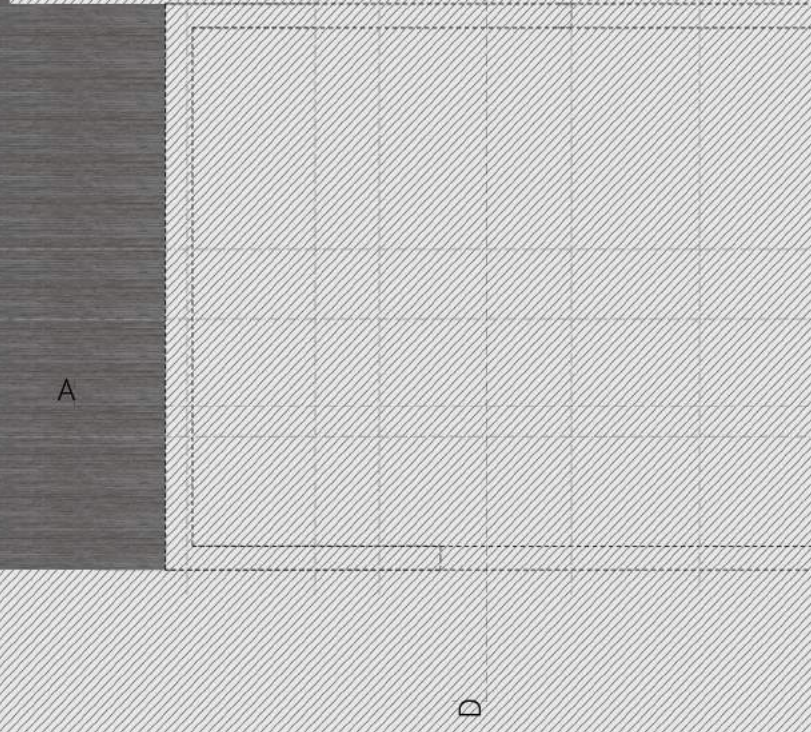
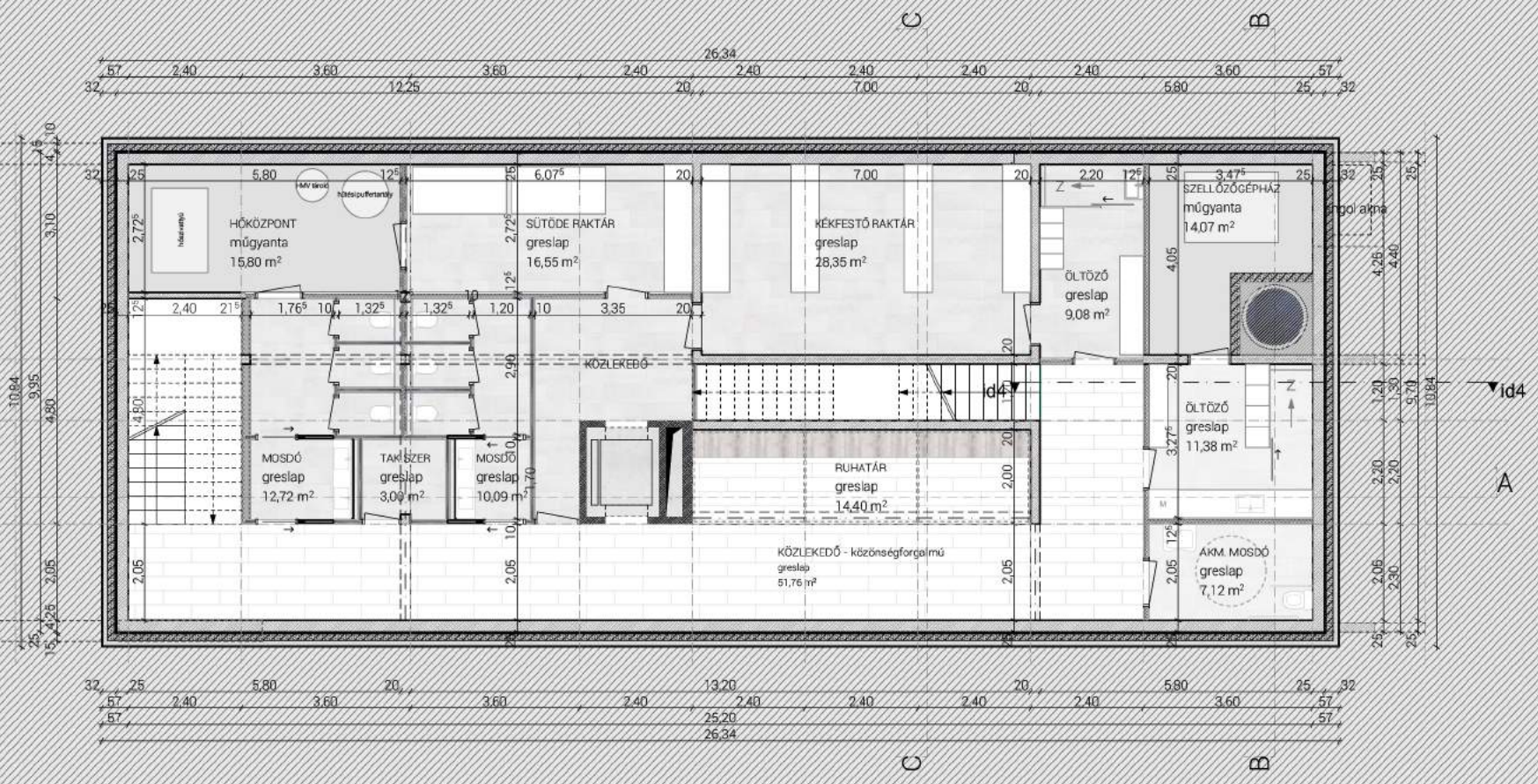
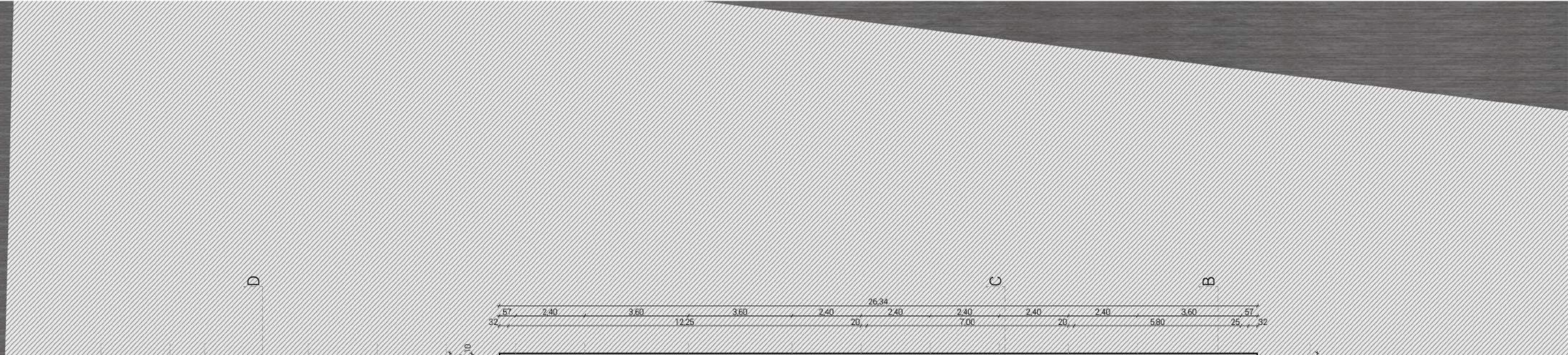


ÁRNYÉKTÜRŐ NÖVÉNYEK
TALAJTAKARÓ CSERJEK

TERASZ & KÜLTÉRI ÁRUSÍTÓ HELYEK

IDŐSZAKOS KÜLTÉRI KIÁLLÍTÁS & FOGLALKOZTATÁSOK HELYE

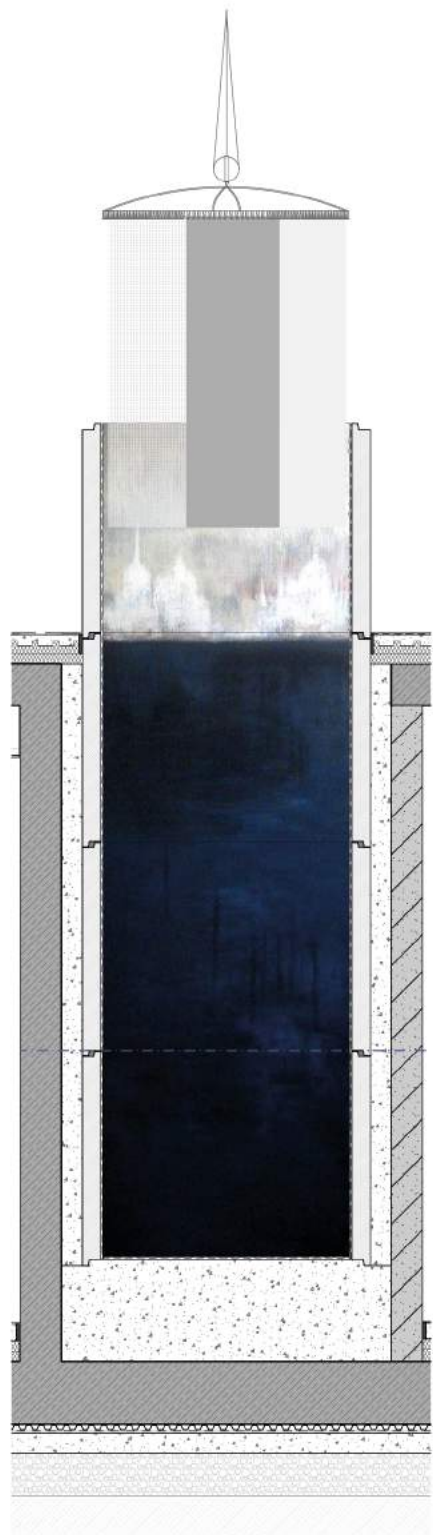








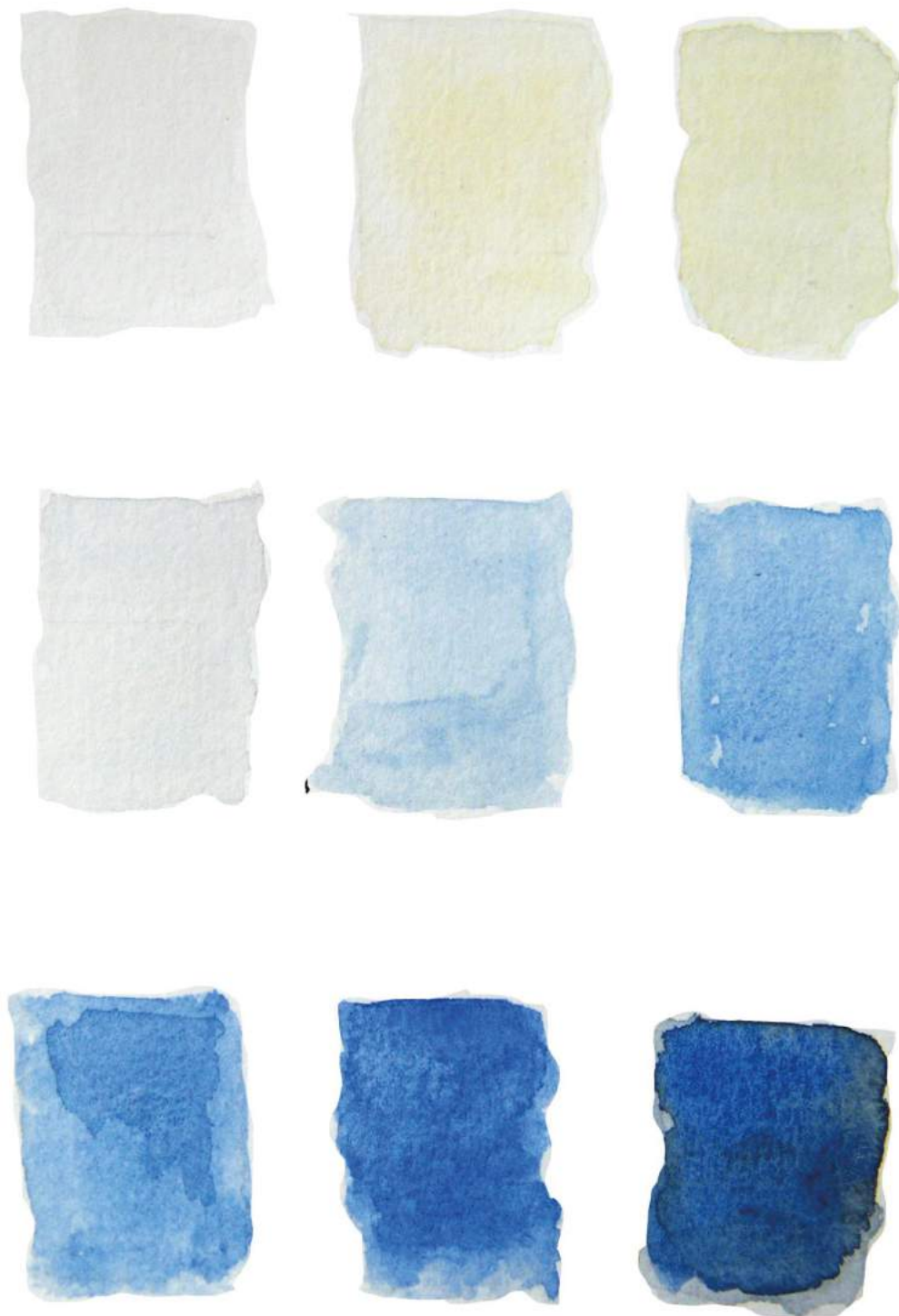


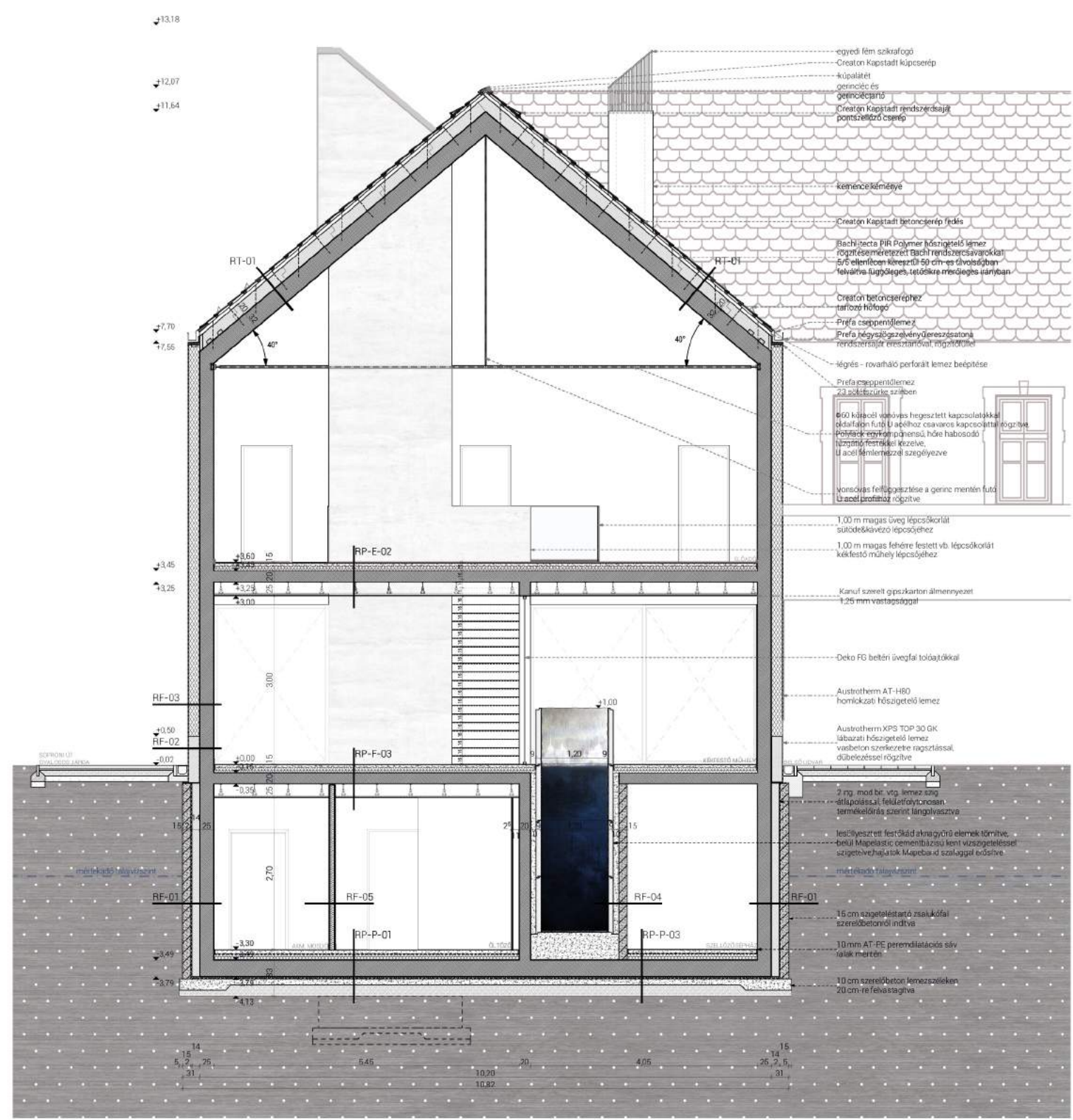
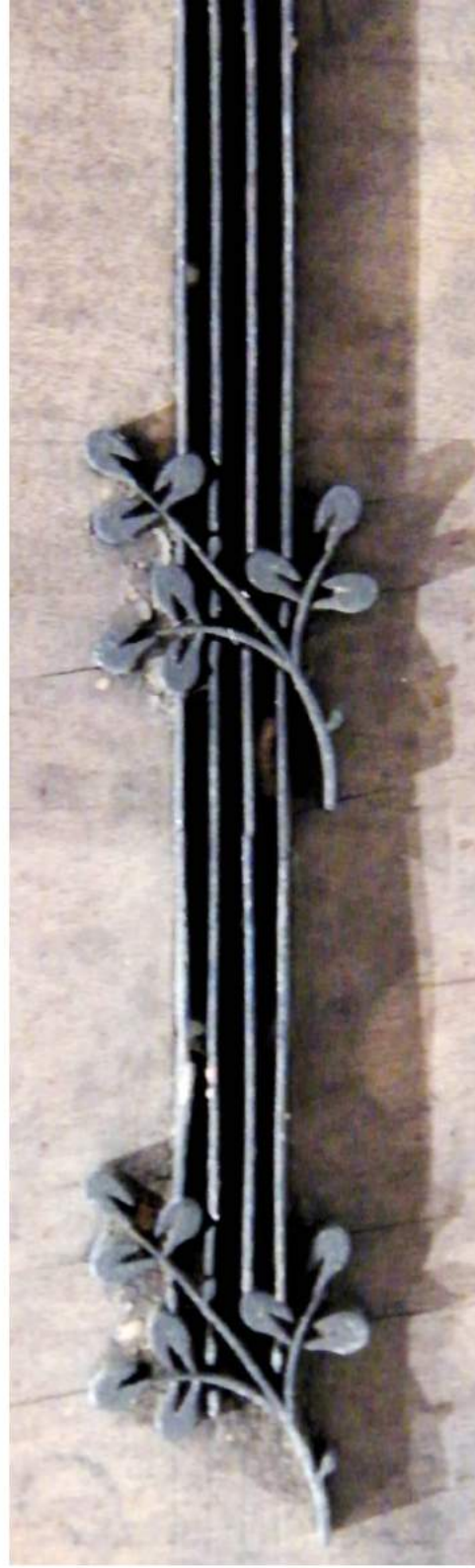
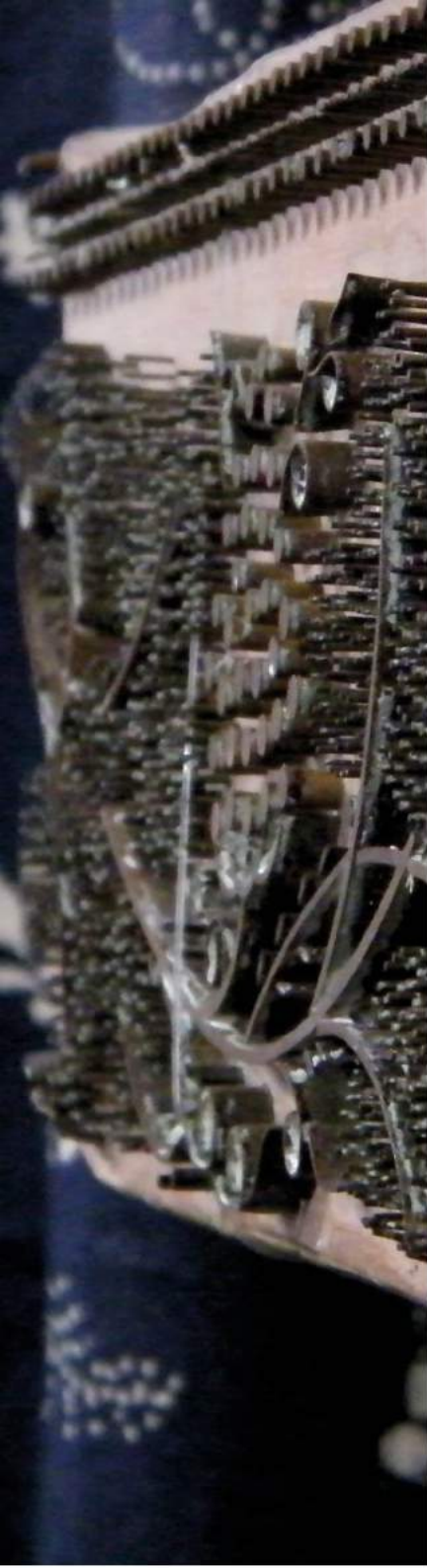


FESTŐKÁD

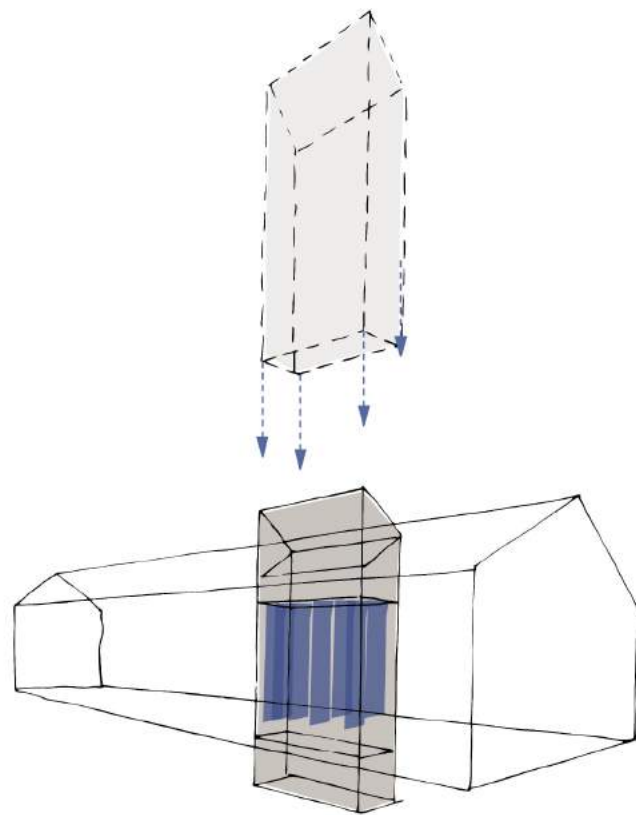
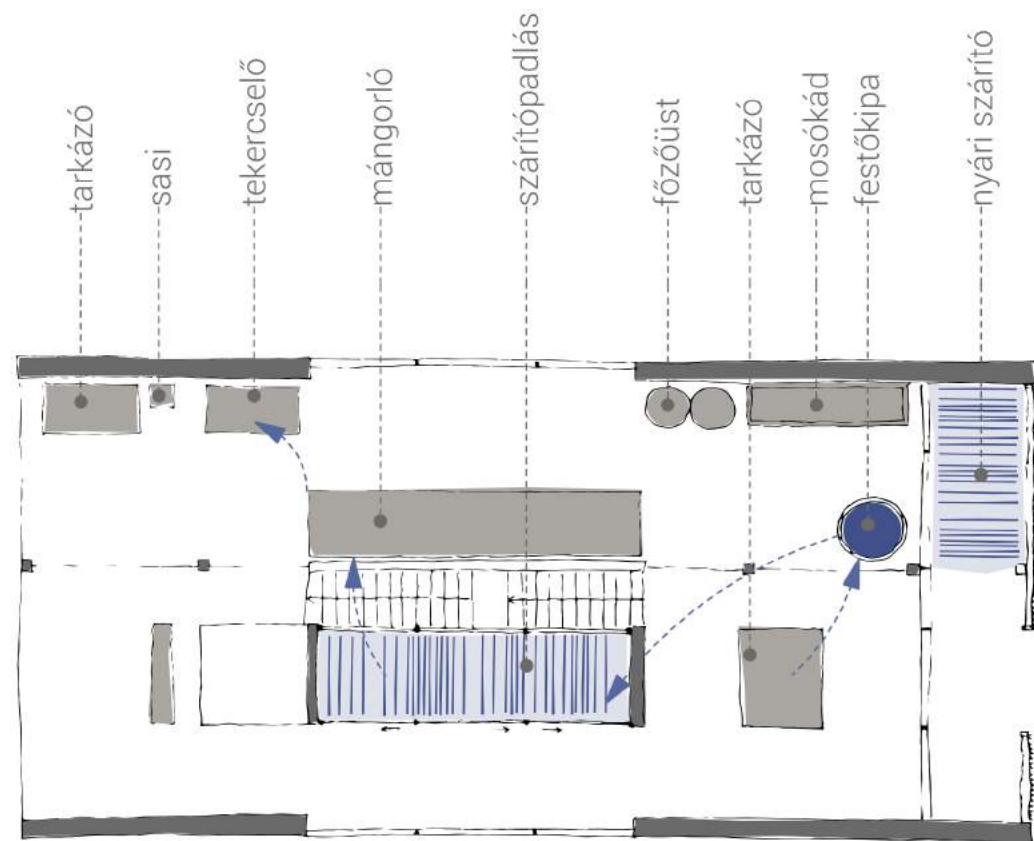
A kékfestés elengedhetetlen eszköze a festőkád, festőkípa. Festés előtt felkeverik a kipát, hogy a leülepedett vegyszerek és a festék jól elkeveredjenek a vízben. Csigaszervezet segítségével a kipába engedik a ráfon lógó textilt. A medencében a festék egyenetlenül oszlik el, a felszínhez közelebb kevesebb a festék, lent töményebb. Ezért van szükség 2-3 méter mély festőkádakra, hogy egyenletes eredményt lehessen elérni. Az első merítés után figyelhető meg a legjobban az indigófestés látványos folyamata. A fehér anyag zöldes-sárgás színben emelkedik ki a medencéből, majd sötétedik és világoskékévé változik. Az oldott indigó és a levegő érintkezése közben oxidációs folyamat játszódik le.

A kipa előregyártott betongyűrű elemekből kerül kialakításra, megfelelő tömítések és nagy ellenállóságú szigetelés alkalmazásával.





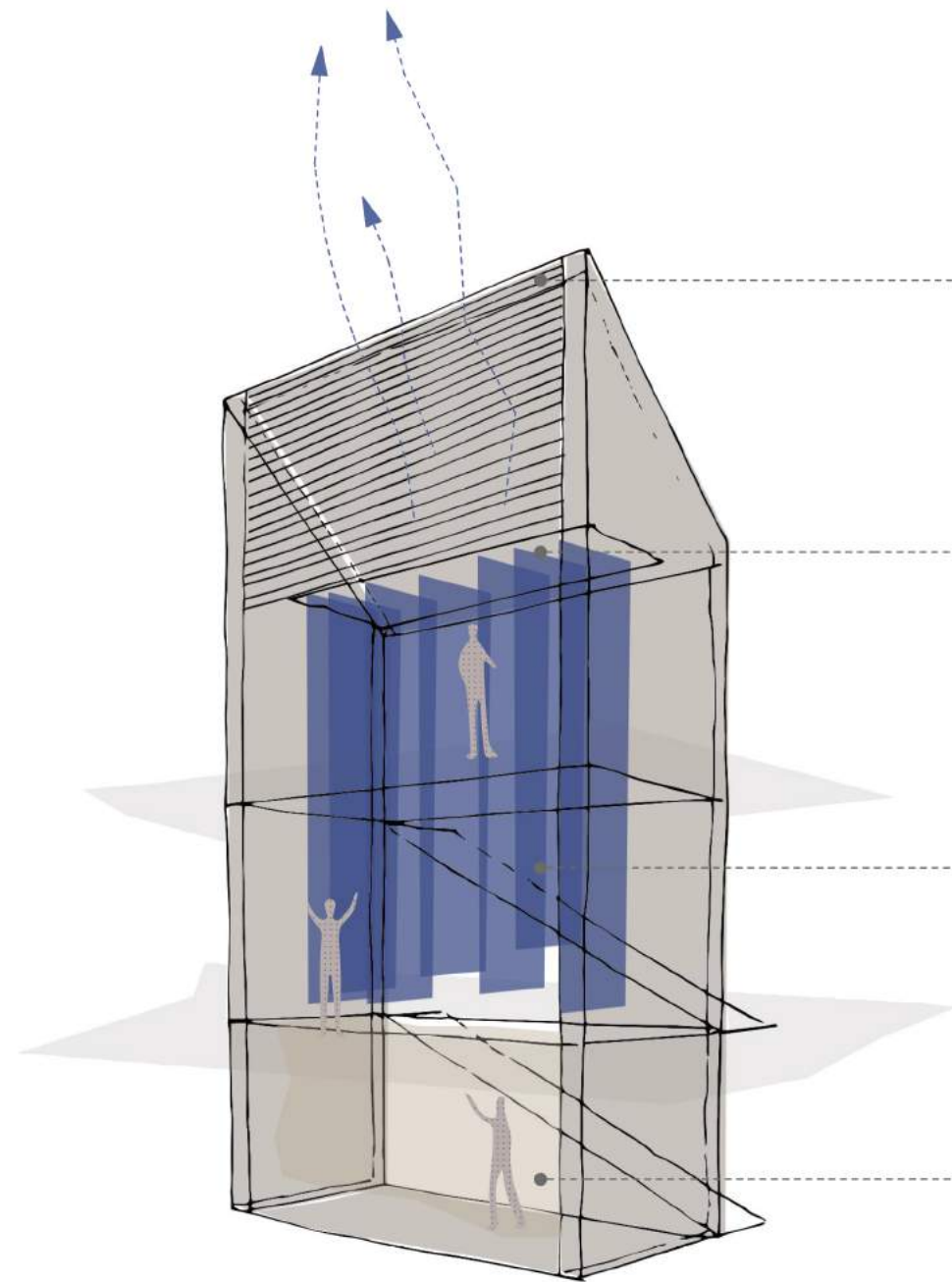




SZÁRÍTÁS

A szárítópadlás a képfestő műhely másik legfontosabb és leglátványosabb eleme. A kubus, a tetőt áttörve fut le egészen a pinceszintig. Míg a tető feletti rész szellőzőként működik, a pincei szakasz bevilágítóként szolgál, biztosítja a fényt a föld alatt is. A két harántfal között üvegezett falszakasz található, tolóajtókkal. A száradás során keletkező túlzott páraképződés miatt a padlás kiszellőztetése kulcsfontosságú, hogy az épület további részei használhatóak legyenek.

A Győr felől érkezőket különleges látvány fogadja, hiszen az épület keleti homlokzatán helyezkedik el a nyári szárító, amelyet jó időben használnak. A közvetlen napsütéstől lécvázis árnyékoló védi a száradó anyagokat.



A tetőn túlfutó kubus szellőzőnyílásként működik. Markáns elemként jelzi az épület ipari jellegét. A megnyitás fényt enged be a varroda részre, a vízszintes lécváz árnyékolók viszont biztosítják a túlzott felmelegedést.

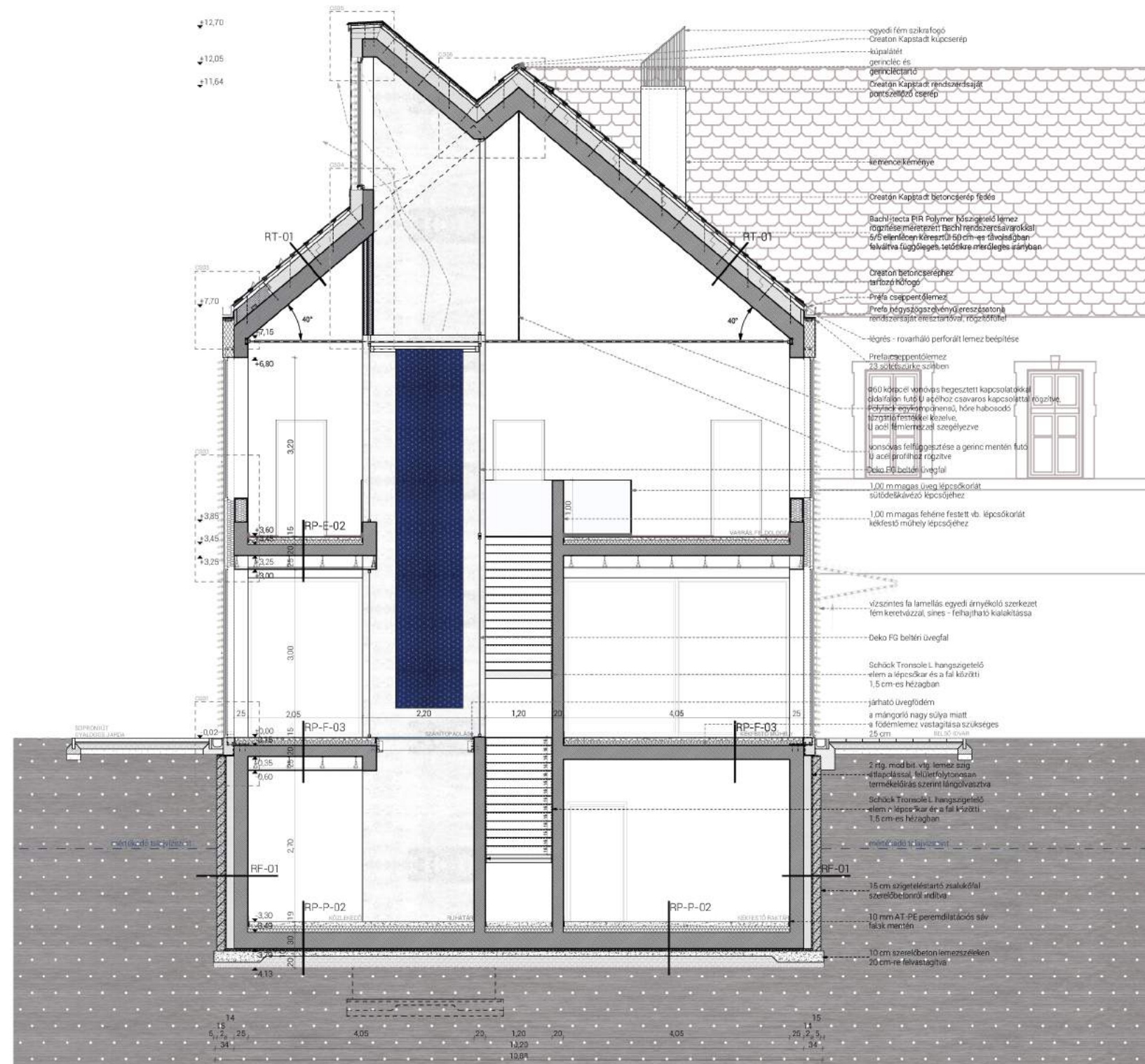
Az emeletre is felnyúló szárítópamlás nemcsak funkcionálisan szükséges, de az építészeti koncepció része is. Térelválasztó, tértagoló szerepe van, illetve a fenti kiállítás szerves része. A látogatók megtapinthatják, testközelből nézhetik meg a lelógó anyagokat.

Az anyagok teregetése a fölszintről lehetséges. A szárítókeretek szakaszonként síneken mozgathatóak, így a mesterek könnyen hozzájuk férhetnek. Egy kelme elkészítése során számtalanszor újra és újra meg kell annak száradni, hiszen az előkészítő mosás és a festés, majd savazás utáni mosás is elkerülhetetlen lépés.

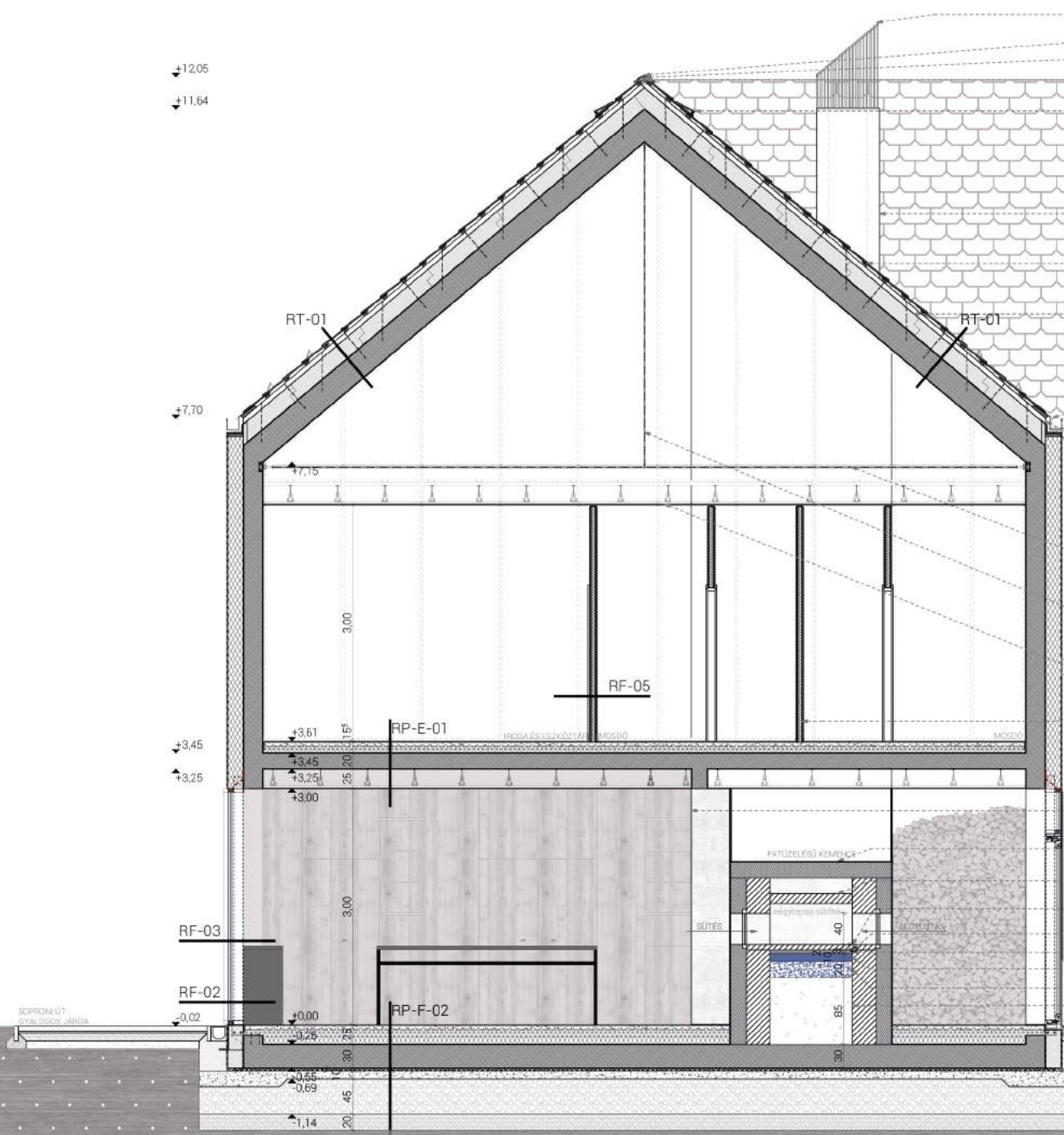
A pinceszint felett járható üvegfödém található, amely biztosítja a természetes fény lejutását egészen a föld alá, egy kellemesebb környezetet létrehozva ott. A szárítópamlás alatti területen helyezkedik el a ruhatár. Ha felfelé nézünk, már innen is megcsodálhatjuk a fellógatott anyagokat.











- egydi fém szikrafogó
- Creaton Kapstadt kúpcserép
- kúpalátét
- gerincleclartó
- gerincleclartó
- Creaton Kapstadt rendszeresaját
- pontszellőző cserép

- kemence keménye
- Creaton Kapstadt betoncserep fedés
- Bachl-tecta PIR Polymer hőszigetelő lemez rögzítése méretezett Bachl rendszercsavarokkal 5/5 ellenlécen keresztül 90 cm-es távolságban felváltva függőleges, tetőskire merőleges irányban

- Prefa cséppentőlemez
- Prefa hegyszögszelvényű ereszsatonja rendszeresaját eresztartóval, rögzítőfüllel
- légrés - rovarháló perforált lemez beépítése

- Prefa cséppentőlemez 23 szíletszürke színben
- Ø60 köracél vándóvas hegesztett kapcsolatokkal oldalfalon futó U acélhoz csavaros kapcsolattal rögzítve
- Polylock egykomponensű, hőre habosodó rögzítő festékkel kezelve, U acél fömlémmel szegélyezve
- vándóvas felfüggesztése a gerinc mentén futó U acél profilhoz rögzítve

- Knauf szerelt gipszkarton álmennyezet 1,25 mm vastagsággal
- Knauf 12,5cm vtg. 2x2rtg gipszkarton válaszfal, aljzatbetonról indítva

- sütőde kiszolgáló funkcióinak kialakítása beépített bútorokkal
- 20 cm kőzetgyapot hőszigetelés
- donga kialakítása km. fektetett téglákból
- fektetett km. téglá sütőfelület
- 3 cm pépés agyag ágyazás
- 2 cm homokfeltöltés
- 3-5 cm finomra tört üveg
- 11-15 cm durvára tört üveg
- zúzott kő/kavics feltöltés
- 2 rtg. mod bit. vtg. lemez szig. áttapolással, felületfolytonosan termékelfirás szerint lángholtva



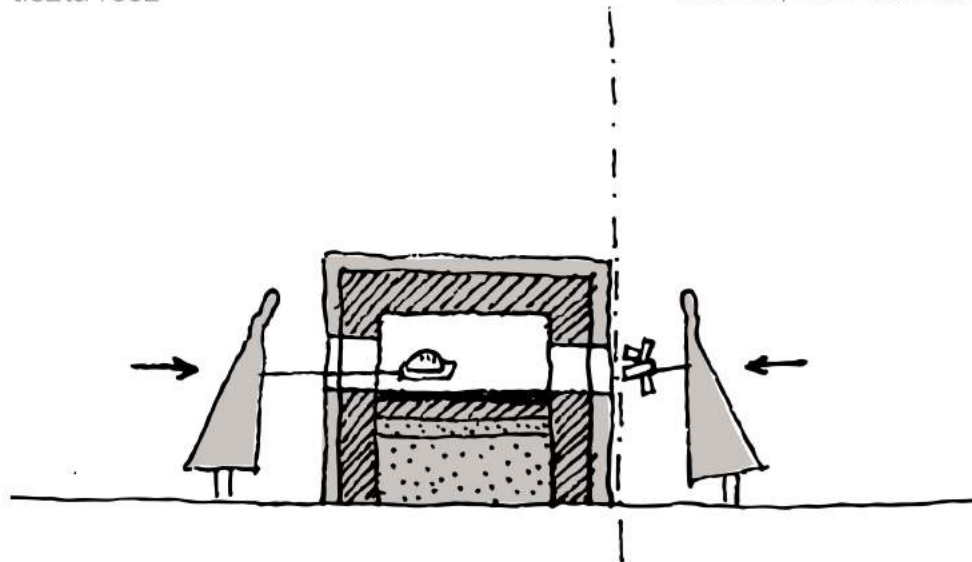
mértékadó talajvízszint

KEMENCE

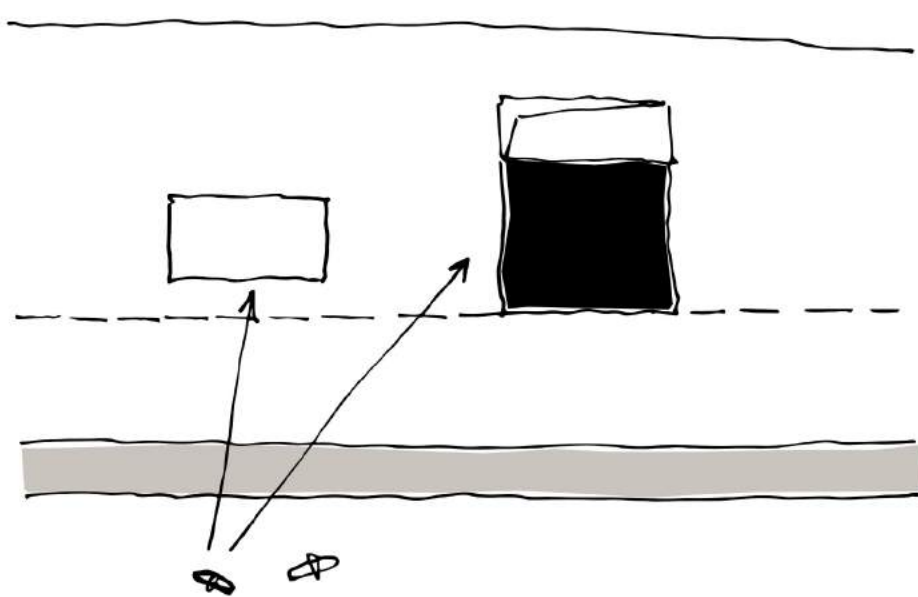
A kézműves sütőde kialakításánál fontos szempont volt, hogy a technológia, a tészta elkészítése, a sütési folyamat bemutatható legyen a látogatók, vásárlók számára. Egyre kevesebb hagyományos kemencével találkozni. A fatüzelésű kemence elengedhetetlen a rábaközi perec elkészítéséhez. A titka ebben rejlik.

ELŐKÉSZÍTÉS, KENYÉR BEVETÉSE
tiszta rész

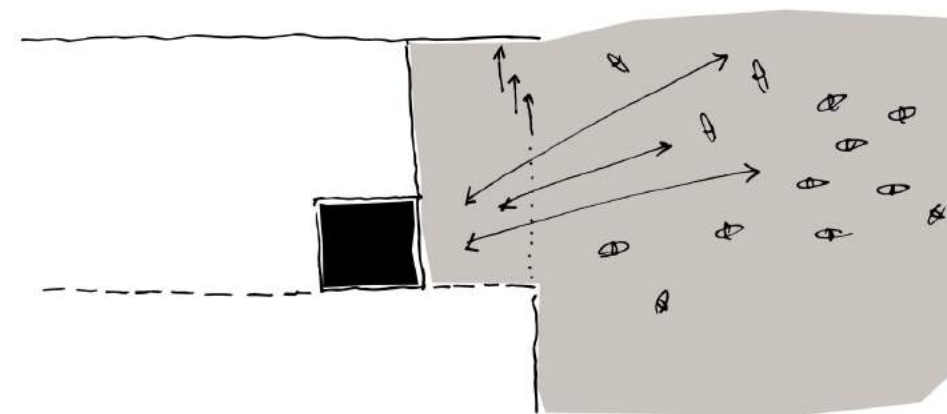
BEGYÚJTÁS
koszos, kormos rész



A technológiai zónát és a fogyasztóteret üvegfal választja el egymástól. A kiszolgáló pult mögött felsejlenek az alapanyagok, a lisztes zsákok, az előkészítő asztal. Külső szemmel is megfigyelhető minden lépés. Láthatjuk hogyan helyezik be és veszik ki a kenyeret, pereceket, péksüteményeket a kemencéből. Az udvar felőli oldalon pedig végigkísérhetjük a begyűjtés folyamatát, ténylegesen mivel jár egy jó minőségű kézműves pékárú elkészítése.



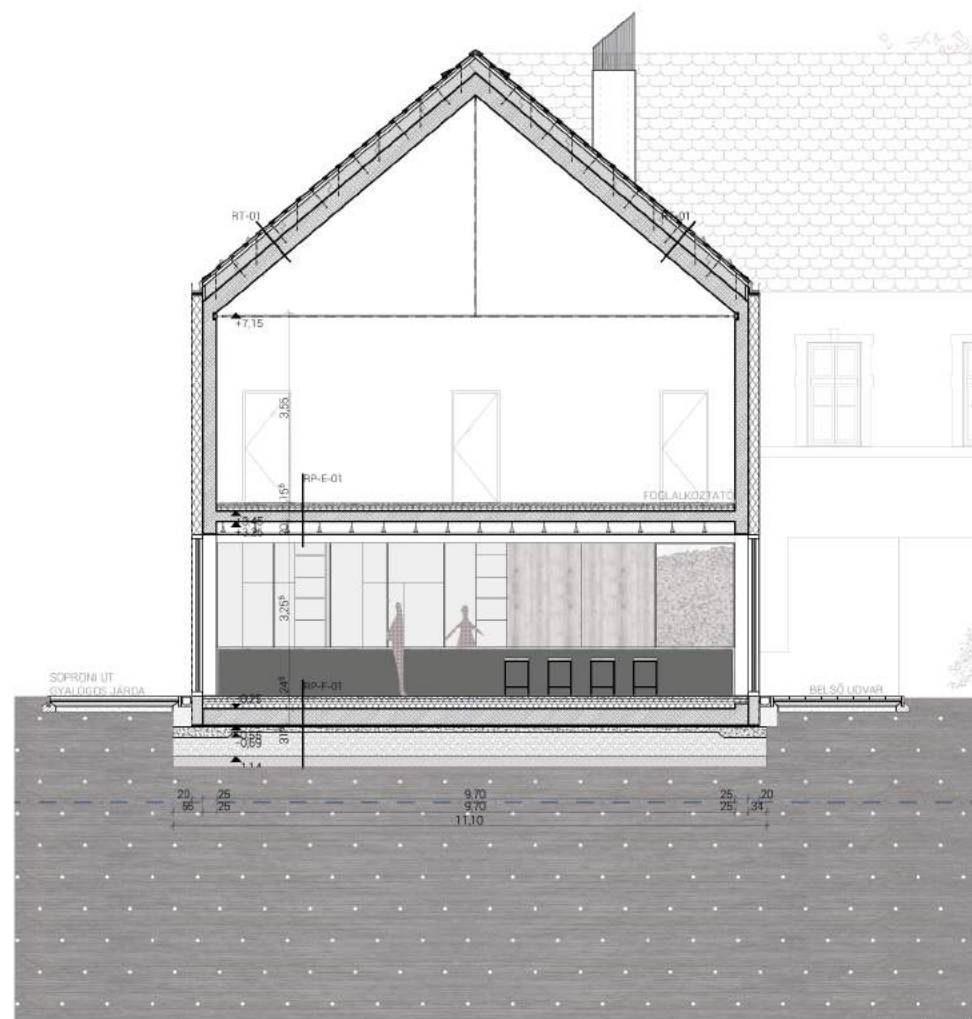
Nyári időszakban a sütőde ajtajai kinyílnak, az udvar válik a fogyasztóterré egy teljesen új hangulatot adva a városi rendezvényeknek. Időszakos jelleggel tankonyhává alakulhat, a gyerekek megtanulnak elkészíteni egy-egy egyszerűbb süteményt, tésztát és a pék segítségével hagyományos módon sütik ki azt.



A kemence kialakítása, építése minden esetben szaktudást igényel, hiszen a rosszul kivitelezett kemence később használhatatlan. A kemencét kisméretű téglából ajánlott építeni. A samott téglarendkívül tartós, de nem alkalmas kenyérsütő kemence sütőterének építéséhez, mert a benne sült kenyér alja gyakran megég, mert a téglát túl gyorsan adja vissza a hőt. Alkalmasabb a régi „jól csengő” tömör téglavagy agyagtégla.



SÜTŐDE KISZOLGÁLÓ ZÓNA



KÁVÉZÓ



ÁTJÁRÓ



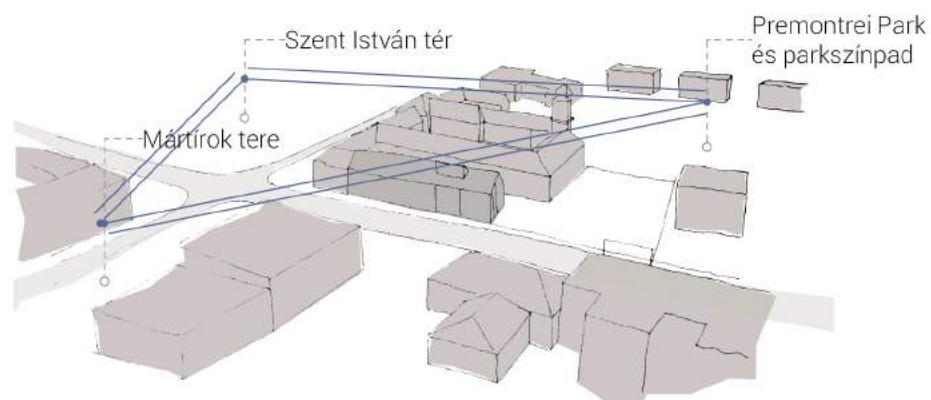
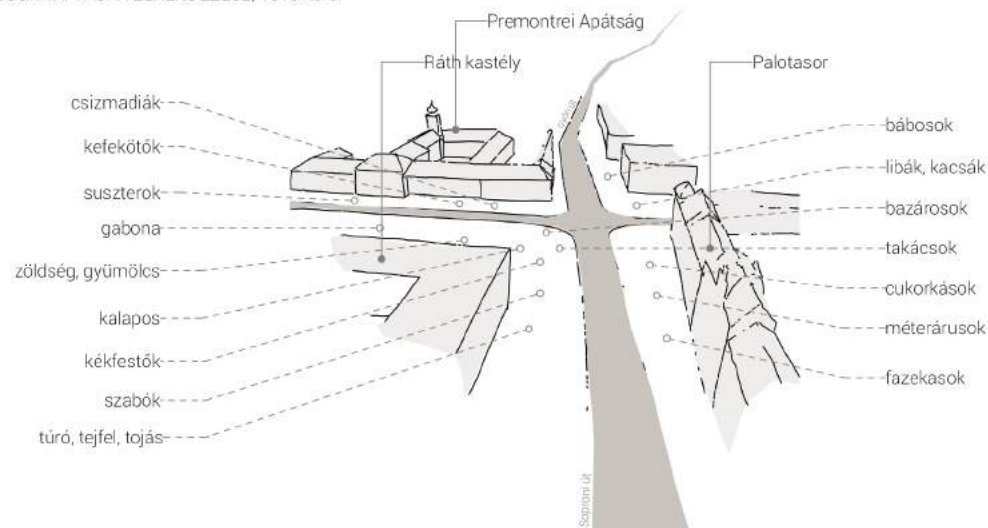


TÁJTERMÉKEK

Csorna életében anno nagy szerepet töltöttek be a vásárok, hiszen mezővárosként vásártartási joggal rendelkezett. A mezőváros elnevezés arra utal, hogy nem építhettek városfalat, így a nyílt mezőn álltak a falvakhoz hasonlóan. A vasútvonal megépülése után vált igazán a Rábaköz központjává. A régi piactéren - mai Szent István téren, Palotasor előtti kiszélesedő útszakaszon tartották a vásárokat. Minden áruajtának megvolt a maga standja, rendszer szerint, az itt megszokott módon elrendezve. A gyerekek számára nem telt el piacos nap vásárfia, a rábaközi perec elfogyasztása nélkül.

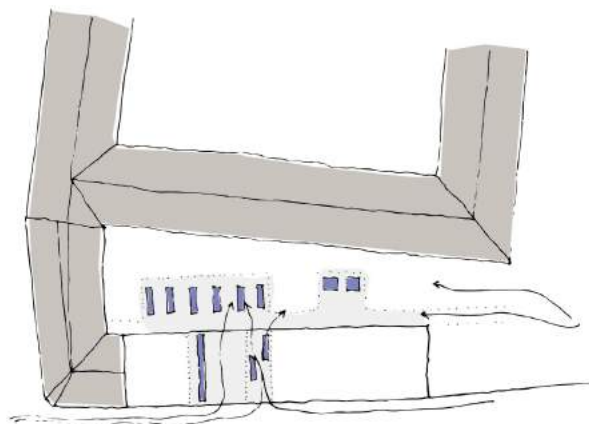
A Premontrei Apátság mögött található Premontrei Park és parkszínpad évek óta színvonalas városi rendezvények és néptáncos, hagyományőrző rendezvények helyszíne. A két funkció szorosan összekapcsolódik, a Rábaközi Mesterségek Háza egy új programelem a mulatságokon.

CSORNAI VÁSÁR ELRENDEZÉSE, 1910 körül



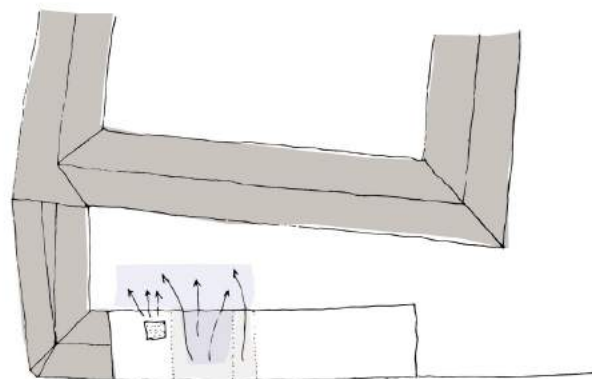
BELSŐ KERT KIHASZNÁLTSÁGA

IDŐSZAKOS TERMELŐI PIAC



A kávézó-reggelizővel összekötött tájtermékek boltja a rábaközi termelőknek biztosít egy olyan gyűjtőhelyet, ahol szélesebb vásárlói rétegnek kínálhatják minőségi termékeiket. Időszakosan a belső udvar lehetőséget nyújt kisebb piacok megrendezésére, kellemes környezetben, az egykori vásártér mellett. A tudatos vásárlás és a tudatos fogyasztás, – mint napjaink egyik fő üzenete – egyre ismertebbé és elfogadottabbá válik.

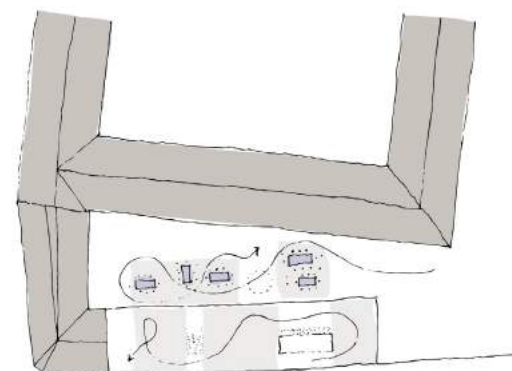
KÁVÉZÓ A BELSŐ KERTBEN



A globális élelmiszertermelés konzumtermékei mellett egyre inkább teret nyernek a hagyományos és a reformkonyha ételei, köztük a tájtermékek is. A tájegység agrárorientáltsága segíti ezt az irányultságot, hiszen minden a térségben megtermelt és elfogyasztott élelmiszer a helyi gazdaságot erősíti.

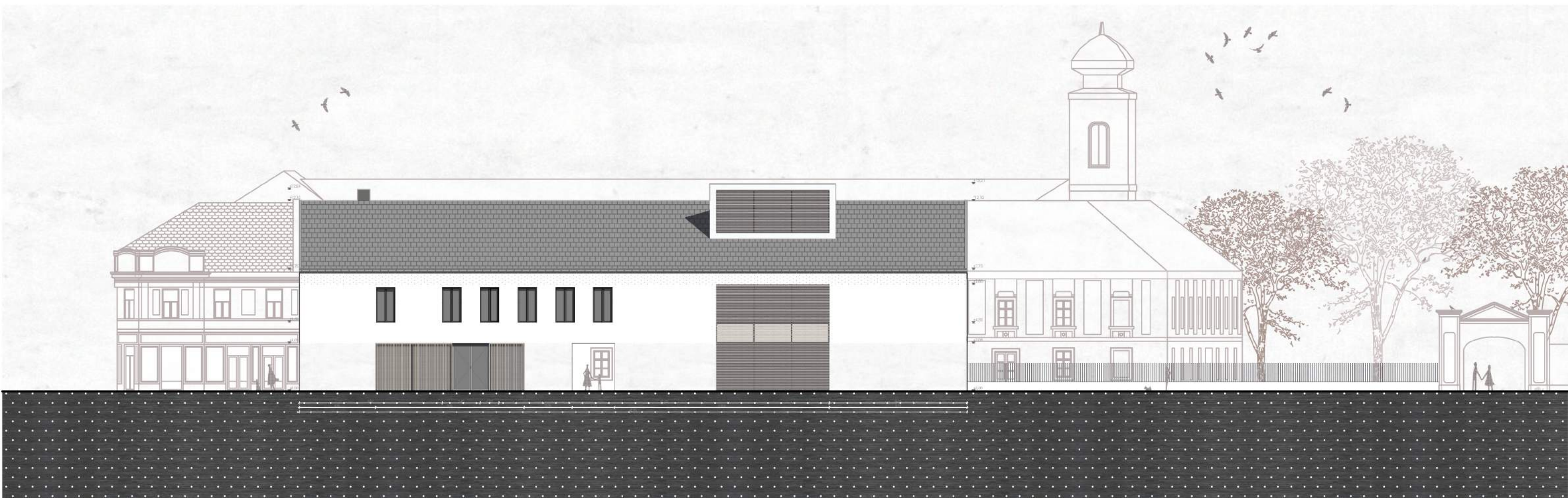
A kávézó jó időben a belső kertbe települ ki. Kialakul a belváros központjában lévő, mégis a főúttól védett fogyasztótér.

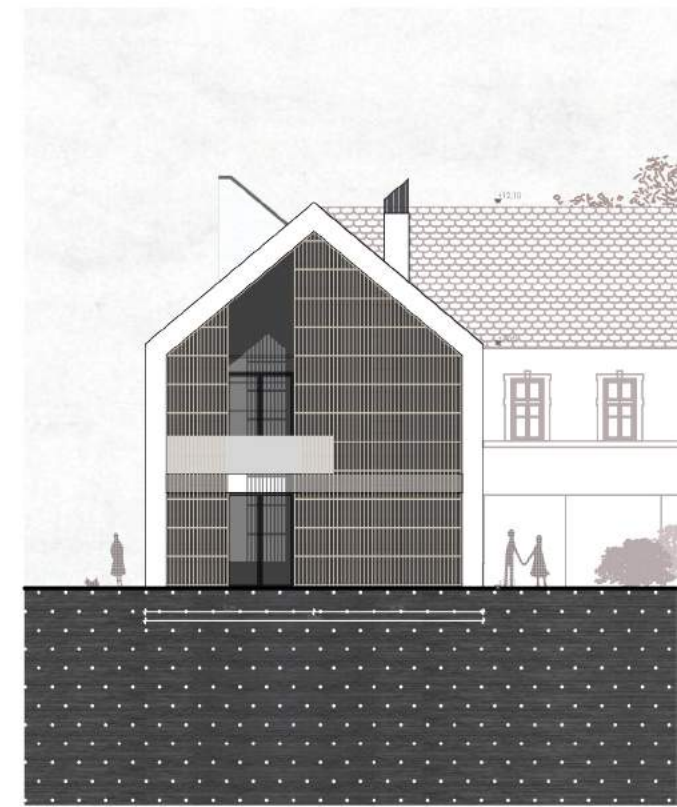
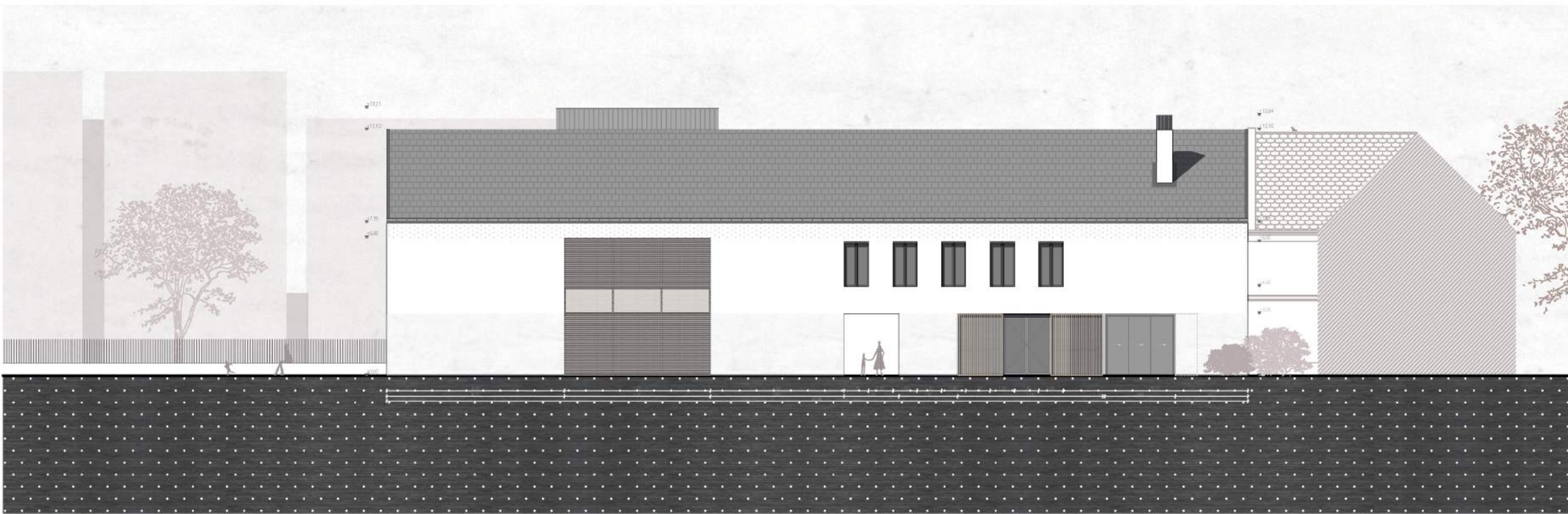
KÜLTÉRI KIÁLLÍTÁS ÉS FOGLALKOZÁSOK

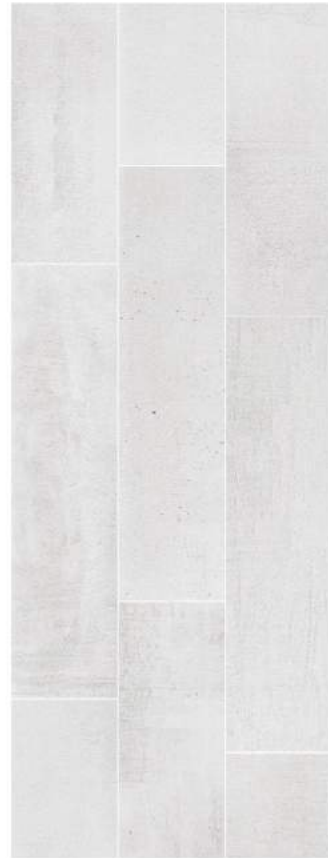


Az épület a városi élet színfoltja lenne, Csornán megvan a hagyományörzés vágya, sok ehhez kapcsolódó rendezvényt szerveznek egész évben. A szomszédos Premontrei Park és parkszínpad központi területe lehet az előadásoknak, hozzá kapcsolódóan a tervezendő épület helyet biztosít a kézműves foglalkozásoknak. A sütőde friss étellel szolgálja a résztvevőket. Az előadások után az udvar ismét közösségi térré alakul, tánc háznak, beszélgetésnek biztosít helyet.







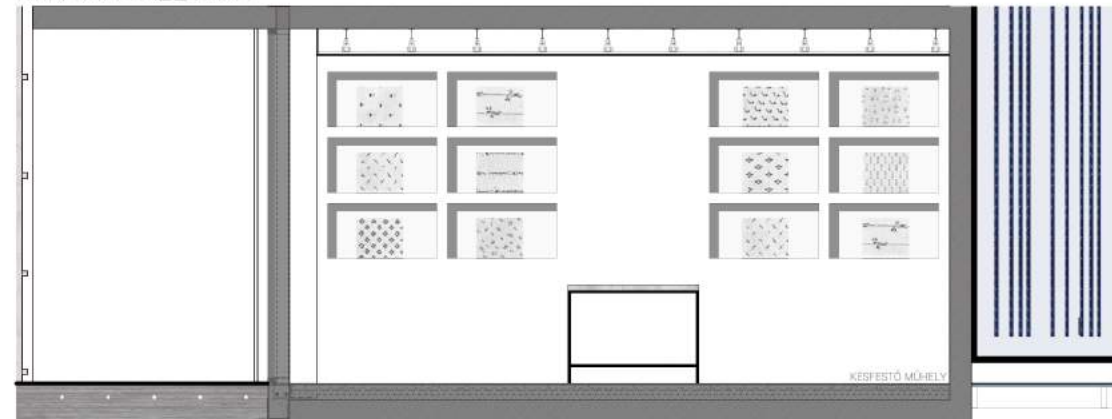


ANYAGHASZNÁLAT

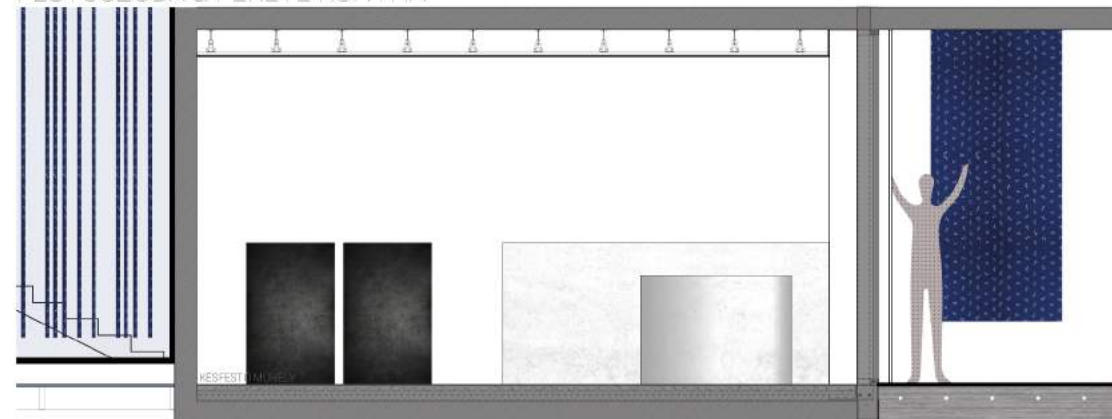
Az épület belső tereinek kialakításánál egy egységes megjelenés volt a cél. A műhelyek burkolatai, felületei és az elhelyezett tárgyak nyers, néhol rideg megjelenése párosul a meleg faburkolatokkal és kiegészítőkkal. A kékfestő műhely falai fehérre festettek, a padló glettbeton burkolatot kap. A beépített eszözök (festőkipa, mosókád) nyers beton felületűek. A kávézó bútorainál a fa dominál, de visszaköszönnek a műhely jelleget adó fém részletek. A lépcsők és a szárítópadrás egységet alkotnak az emeleten látszó vonóvasakkal. Hálószerűen szövik be a teret egységet alkotva a függönyfalak, üvegkeretezések osztásával. Megjelenik a fa lécváz a belső térben. Egyik esetben térelválasztóként, míg a másik esetben árnyékolóként.



MINTAFA ÁLLVÁNY



FESTŐSZOBA & FEKETE KONYHA





KÁVÉZÓ & TÁJTERMÉKEK BOLTJA

