



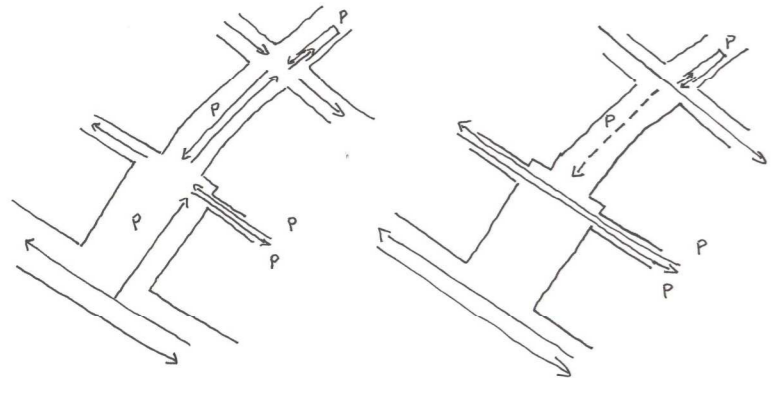
### MADÁCH-IMRE ÚT

A kapu utáni szakasz kialakításánál a fő szempont az út sátlány jellegének megteremtése volt. A statikusabb térről szemben ez dinamikus, a funkciók által kialakított **lúktetésre reagáló lendületes ívek** erősítik. Az ívek ezen kívül a Madách Imre út és a Rumbach Sebestyén utca kereszteződésénél kialakított ellenmondást oldják meg azáltal, hogy a gyalogos forgalmat irányítják. A szűkülő, tagoló ívek és a zöld területek **kisebb térszerveket, pihenőket alakítanak ki**. A kapu mellett üresen hagyott tér **rendezvények** kialakításának lehetőségét adja.

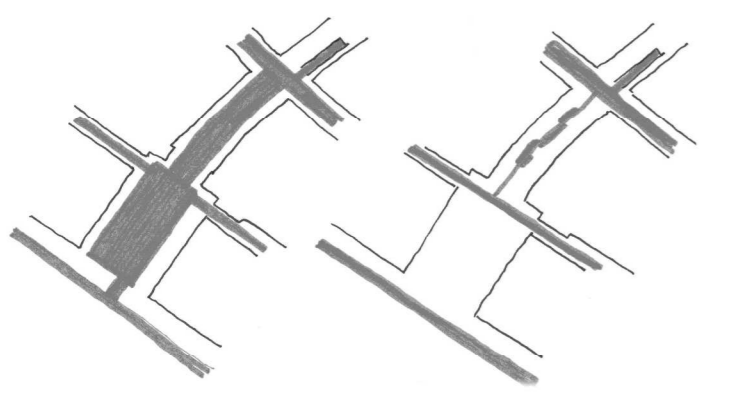
Ha a környéken a parkolási problémák megoldódnak, akkor a Madách Imre út teljes mértékben átadható a **gyalogos forgalomnak**, köszönhetően a homogén kialakításnak. Azonban a jelen körülmények között a javaslat, hogy **részleges egyirányú autós forgalom** maradjon, ami kizárólag a csökkentett számú **parkoló** megközelítését biztosítja. Egy esetleges vásár, rendezvény esetén az út helyet adhat a kitelepülő építményeknek.

A tere és az utat keresztlívógó Asbóth utca kétirányú forgalma a tómb belsejében lévő parkolók megközelítése miatt nélkülözhetetlen.

### RÉSZLET



FORGALMI REND MOST TERVEZETT FORGALMI REND



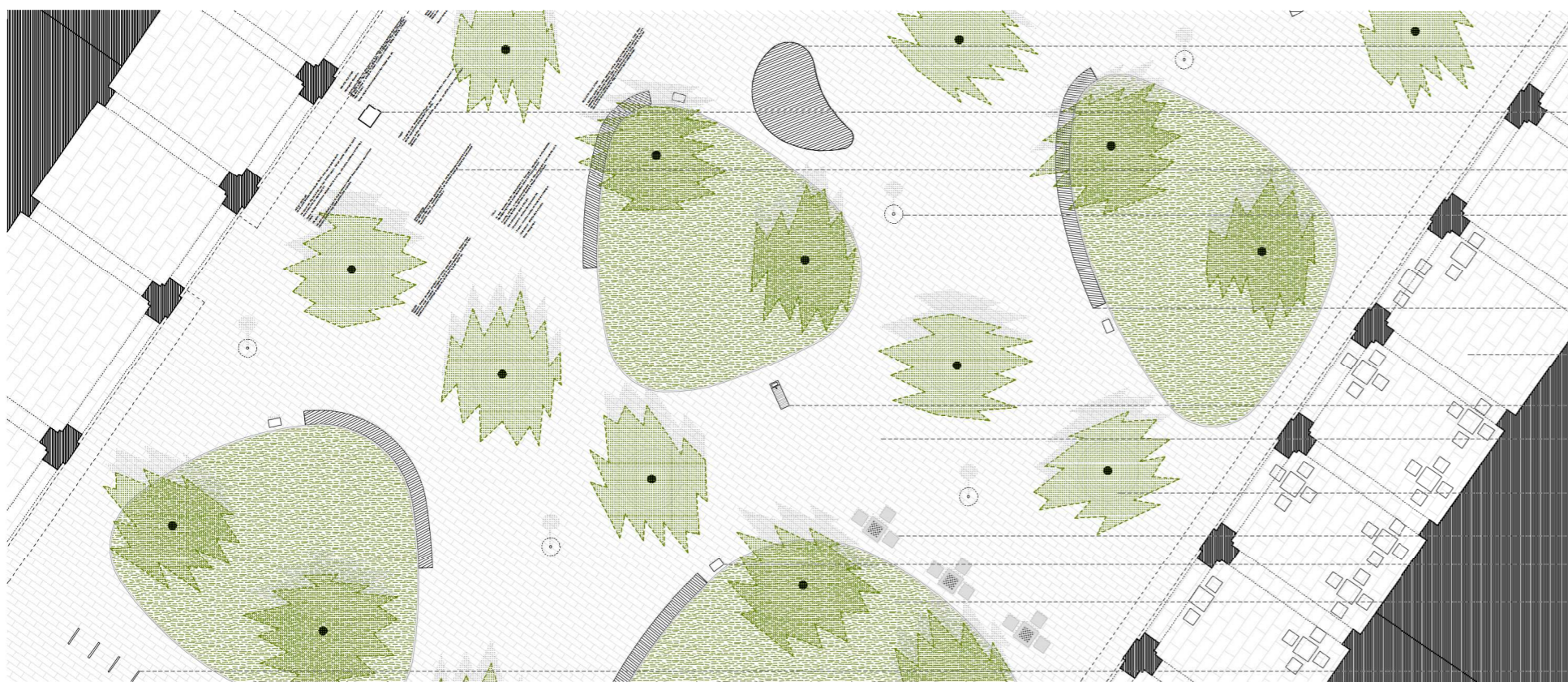
AUTÓS FELÜLET MOST TERVEZETT AUTÓS FELÜLET



HELYSZÍNRAJZ M 1:500

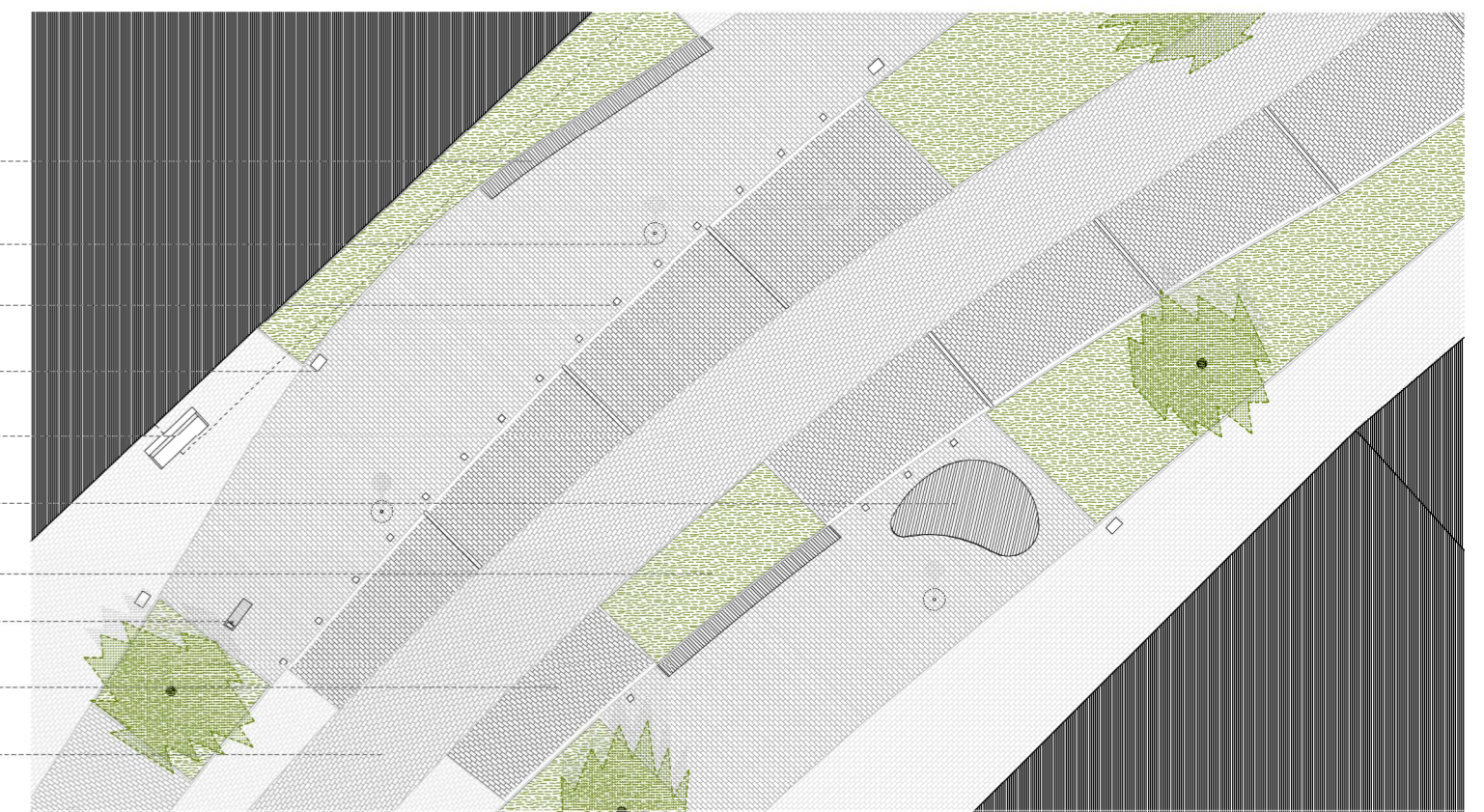
### SWOT

- ERŐSSÉGEK**  
 városi helyzet  
 gyalogos útvonal kezdőpontja  
 karakteresség  
 tisztán érzékelhető határok  
 régebbes funkció - köz és lakó együtt  
 az épület is képes differenciált terek létrehozására  
 arkádok kihasználtsága
- GYENGESÉGEK**  
 parkolóvár  
 zajterhelés  
 funkcionális kihasználatlanság  
 céltalan Madách-kapu  
 Városháza rendezetlensége
- LEHETŐSÉGEK**  
 Madách-kapu  
 eljutás a tömbbelsőbe  
 kulturális színter, új réteg, rendezvények
- VESZÉLY**  
 kihasználatlan tér jön létre  
 gyalogos forgalom a Rumbach Sebestyén utcai lehatárolás, sátlány megszakadása  
 a már kialakult jó részeket (arkád) ne tegye tönkre, ne ürüljön ki  
 ellehetetlenített forgalom, parkolás



RÉSZLET M 1:200

- EGYEDI KIALAKÍTÁSÚ  
NAGY FELÜLETŰ PAD
- MEDGYESSY-SZOBOR
- ORKÉNY EGYPERCESEK
- LÁMPA
- PAD, A FÜVES RÉSZEN  
HÁTTÁMLÁUL SZOLGÁL
- SÖTÉT SZÍNŰ BURKOLAT
- IVÓCSAP
- VILÁGOS SZÍNŰ BURKOLAT  
BURKOLATBA VÁGOTT KÖR  
ALAKÚ ELEM A FÁKHOZ
- SAKKASZTALOK  
SZEMETES
- FŰ, PIHENÉSRE
- BIKIKLITÁROLÓK

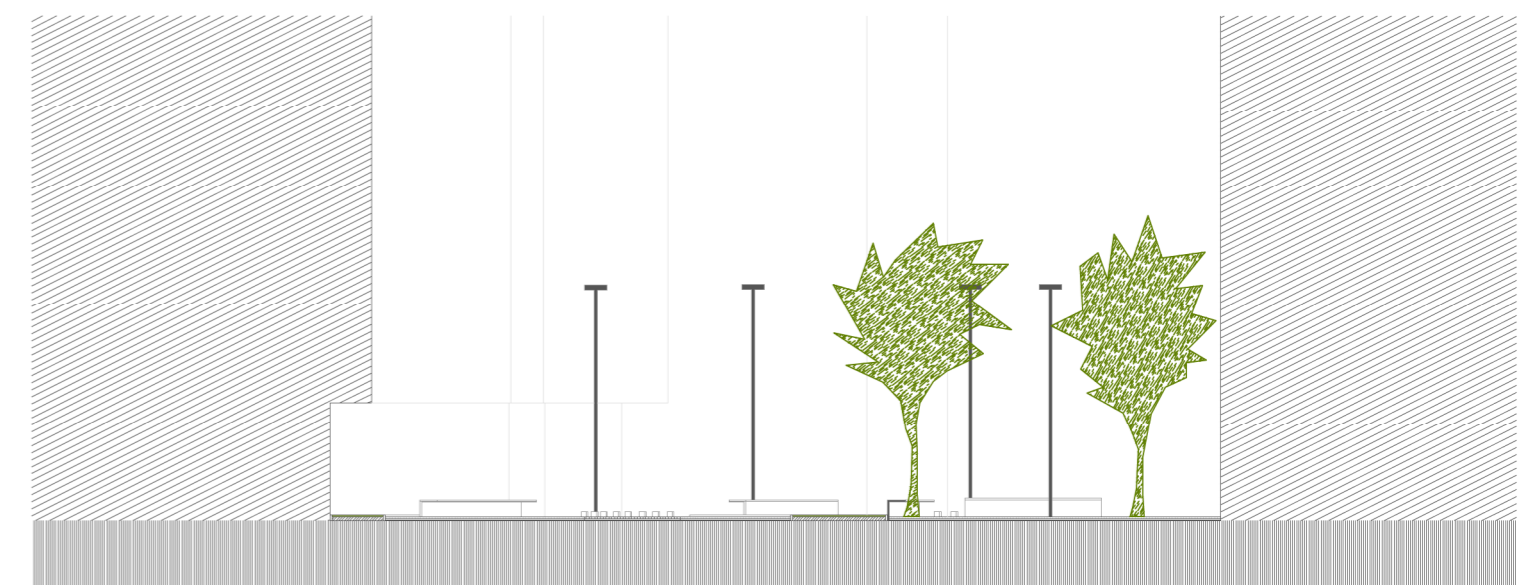


RÉSZLET M 1:200



METSZET M 1:200

- ORKÉNY EGYPERCESEK**
- A színház előtti részen a burkolatban **Orkény István Egyperceselődő válogatott feliratok** emelik ki a bejárat helyét. Az Egyperceseknek rövidségükből adódóan lehet jogosságuk egy közterén. A gyors városi életben a tér szándékolt funkciójából adódóan egy rövid megállás egy rövid kikapcsolódást is jelenthet.



METSZET M 1:200

MADÁCH IMRE ÚT



### UTCABÚTOROK

A tervezett és kiválasztott utcabútorok anyaghasználatára a **rozsdamentes acél** és a **fa burkolat** a jellemző. A térburkolat kisméretű, világos színű, különböző árnyalatú térkövekből, az Arkádban az épület pillérével kontrasztban álló sötét burkolatból áll.



### ÜTEMEZHETŐSÉG

A tér és az út megújítása egy **hosszabb távú fejlődést** indíthat el. A fejlődő részek a tömbbelsőben további fejlesztéseket, az utak, utcák felújítását generálhatják. Azért fontos a Madách tér rendezése, mert a tömbbe nyúló helyzetéből adódóan lehetőséget teremt, kezdő lökést adhat az egész tömb, illetve Erzsébetváros számára úgy, hogy nemcsak a peremterületek, hanem a **belső, elzártabb részek is be tudnak kapcsolódni** a folyamatba.

