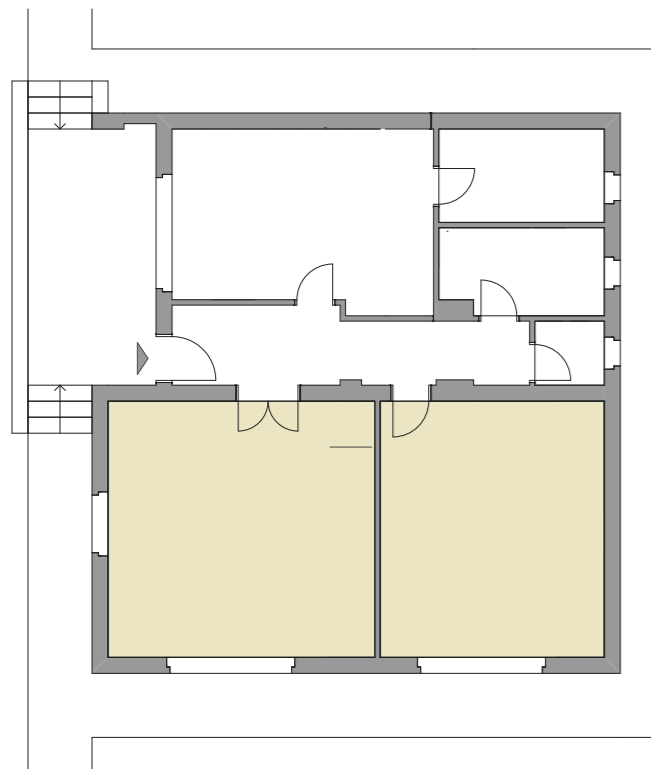


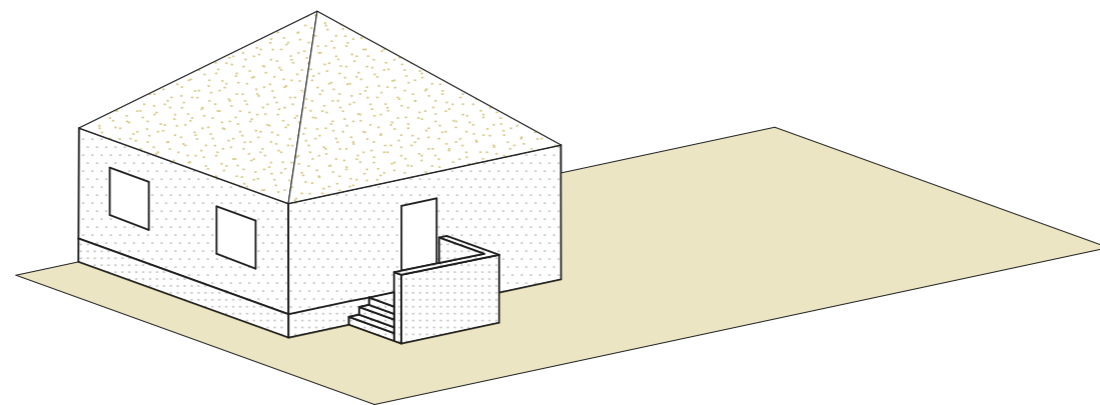
Általános vidéki utcakép



Katharina Roters - Hungarian Cubes



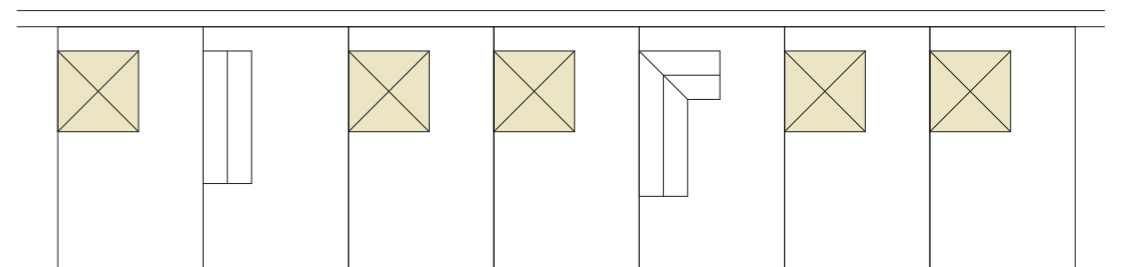
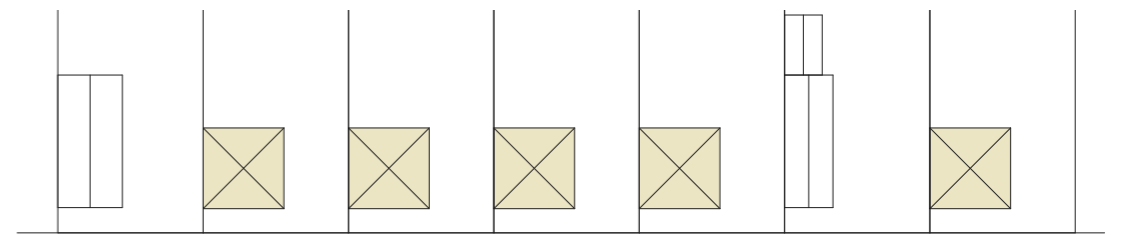
Általános alaprajzi elrendezés



Kertkapcsolat hiánya

A II. világháború után **fellendült a lakásépítés** a városokban és vidéken is egyaránt. Az 50-es, 60-as években a fővárosban és a nagyobb városokban **állami támogatással** épültek a lakások, melyek nagyrésze lakótelepi lakás volt. Azonban a városok külső kerületeiben és vidéken sok saját erőből épült ház valósult meg. Ezt azonban a pártállam és az építész szakma is kifogásolta. Előbbi azért, mert kezdetben ezek az épületek még a **hagyományos, népi építészetből** ismert formákat követték, utóbbi azért, mert ezeknek a házaknak a jelentős része kalákában, kétes minőségben épült meg.

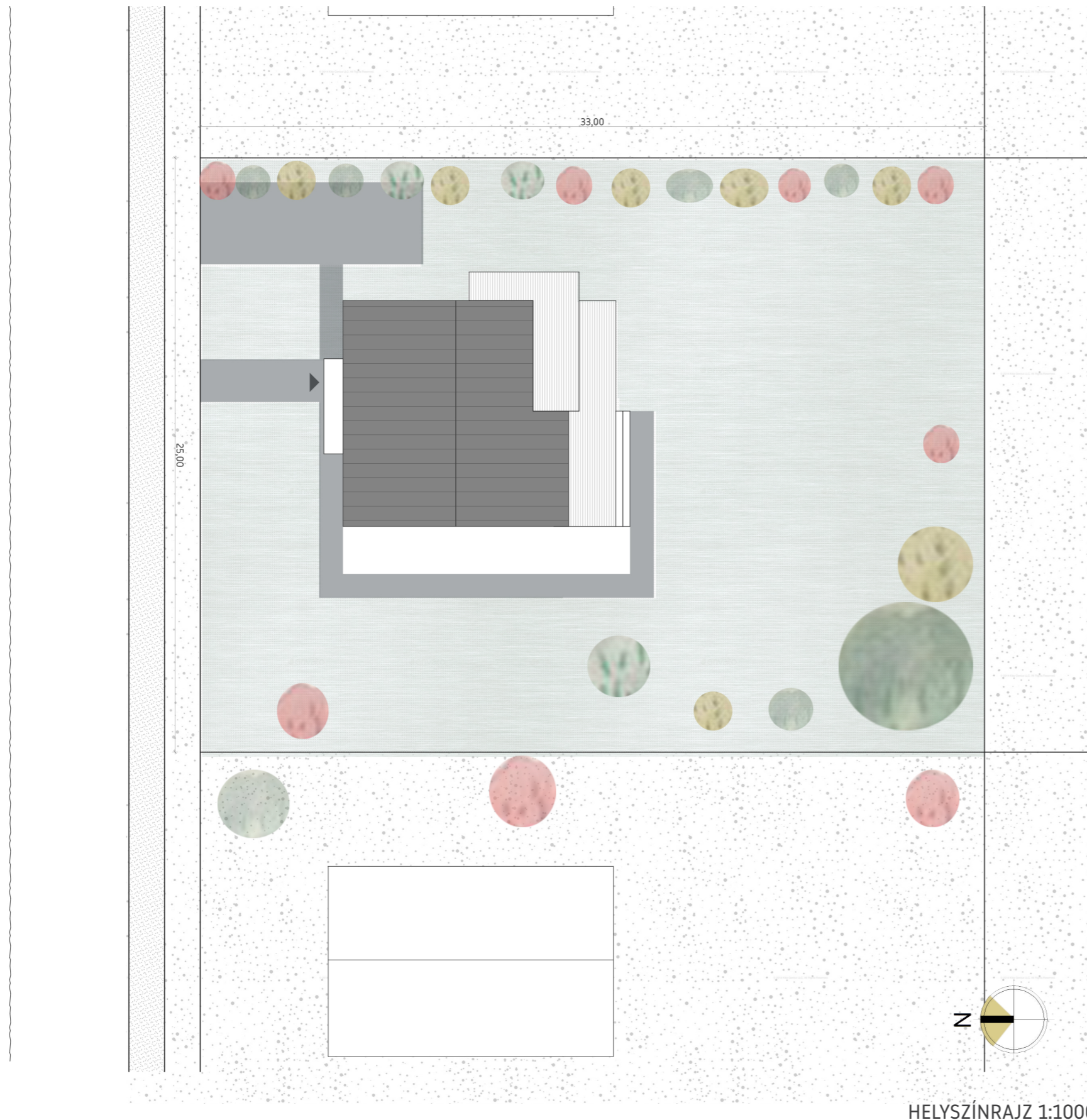
Később a 60-as évek közepétől kezdtek elterjedni az ún. **kockaházak**, részben a szigorodó helyi építési szabályoknak, részben a rengeteg, a városok és falvak külterületein újonnan osztott telkek méreteinek, részben pedig a költséghatékonyságnak köszönhetően. Az 1956-os és az 1969-es nagy árvizek pusztítása miatt is igény lett gyorsan és olcsón felépíthető házakra. Így a 80-as évekig majdnem 800.000 kockaház épült meg országszerte.



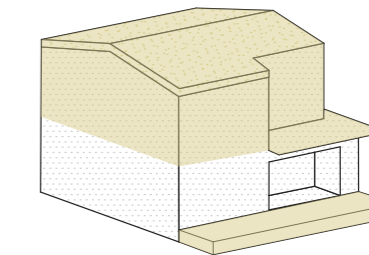
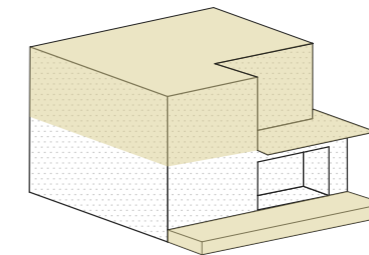
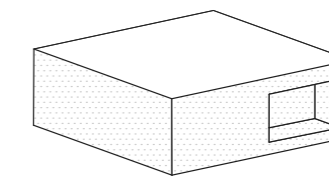
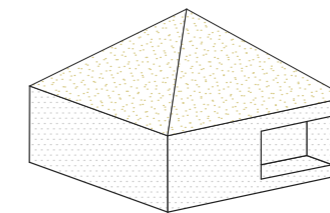
Általános beépítési módok

A típustervek később jelentek meg, mely már az építész szakma válasza volt az elterjedőben lévő kockaházakra, azonban ezek a tervek nem váltak népszerűvé, nem tudtak a kockaház építési költségeivel vetekedni.

A kockaházakat jellemzően 90-100 m²-es **négyzetes alaprajz** jellemzi, ami középfőfallal osztott. Általánosan az utcai traktusba került a két nagy lakószoba függetlenül attól, hogy milyen tájolású volt a telek, a hátsó traktusba a középfolyosó mentén a lakókonyha, fürdőszoba és a tároló. Mivel a két értékes, nagy szoba az esetek többségében az utca felé nyitott, így a háznak **nem alakult ki kertkapcsolata**, gyakran hátrafelé csak a konyhának volt egy nagyobb ablaka és sok esetben, a terasz hiányában az egyetlen lehetőség kijutni a kertbe a főbejárat volt.



HELYSZÍNRAJZ 1:1000



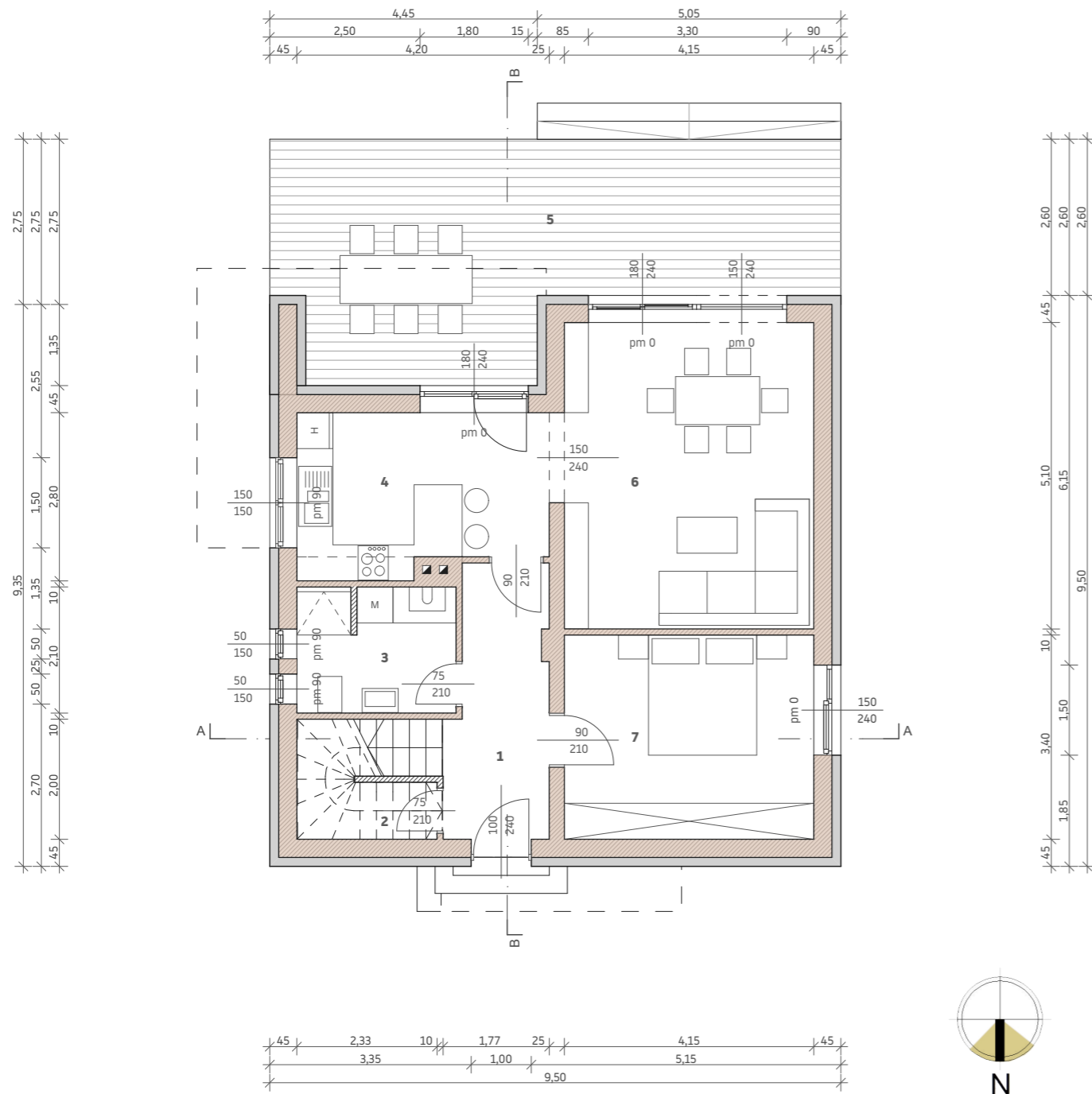
MEGOLDÁSUNK

A kockaház átalakításnál a vezérfonalunk az a meggyőződésünk volt, hogy a sáttetős kockaházak **tetőterére való beépítés nem rentábilis**, mivel kevés új hasznos terület nyerhető vele, Ráadásul a tetőszerkezet általában a faanyag rossz állapota miatt amúgy is cseréjére javasolt az esetek nagy többségében.

Ezek alapján ha már a tetőszerkezet cseréjére kerül a sor, **nem sokkal nagyobb költség** - amennyiben a tartószerkezet megfelelő állapotban van és terhelhető- **új emeletet ráépíteni**, mint tetőteret kialakítani. Ebben az esetben **sokkal nagyobb hasznos területet** tudunk nyerni, optimális belmagassággal, lakható terekkel, amennyiben az építési szabályozás ezt lehetővé teszi. A külvárosias környezetben szabályozott keretek között van lehetőség a tetőhajlásszögének változtatásában gondolkodni. Ezt többek között befolyásolja a városi szövet, melybe beleépül, illetve a szabályozás is.

Mindkét változatban az 1. kiadott kockaháztervet alakítottuk át.



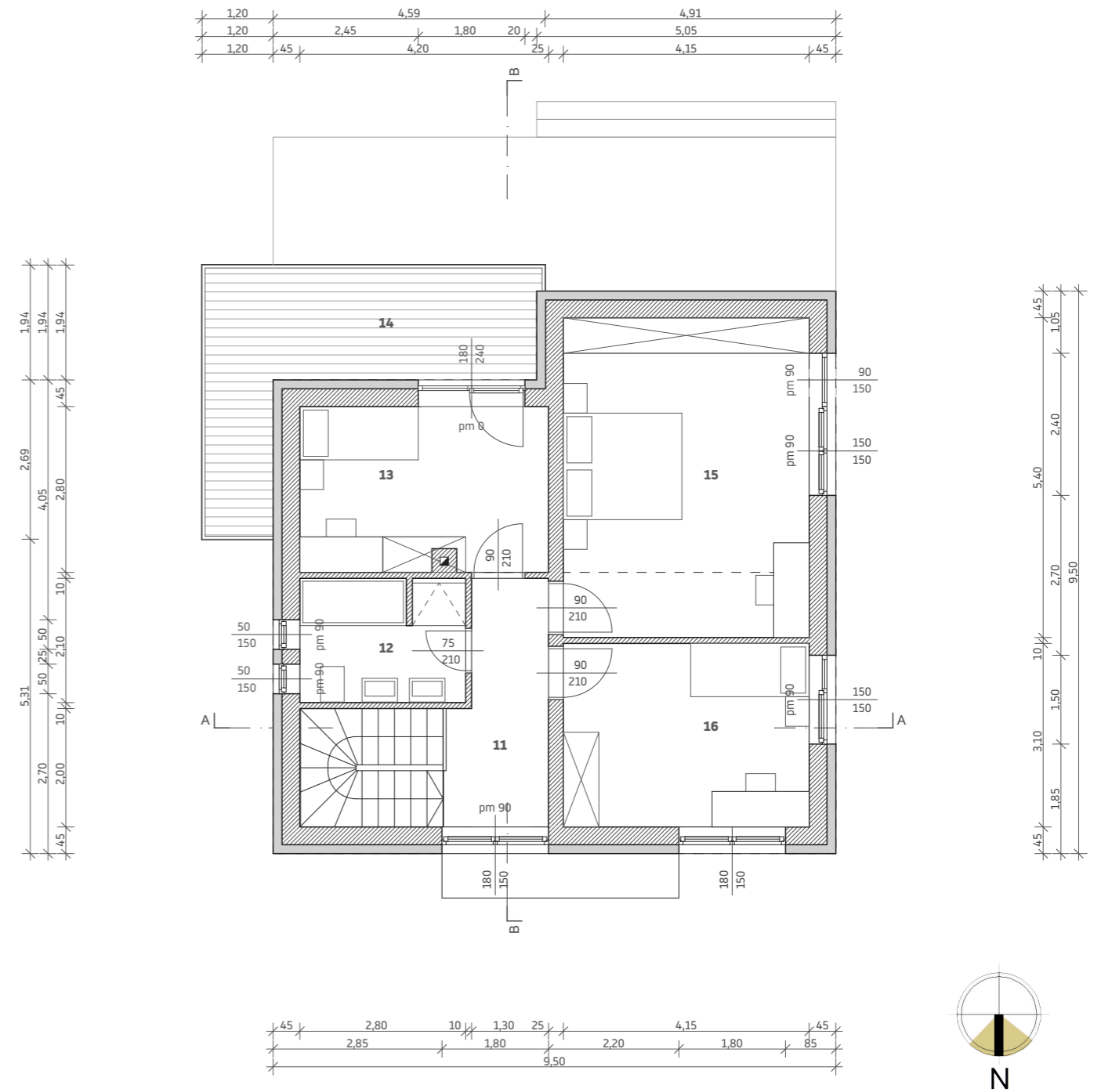


FÖLDSZINTI ALAPRAJZ 1:100

- | | |
|----------------|-----------------------|
| 1 - Előtér | 11 - Előtér |
| 2 - Lépcső | 12 - Fürdőszoba |
| 3 - Fürdőszoba | 13 - Szoba |
| 4 - Konyha | 14 - Erkély |
| 5 - Terasz | 15 - Szülői hálószoba |
| 6 - Nappali | 16 - Hálószoba |
| 7 - Hálószoba | |



SZÜLŐK + 2 GYEREK + NAGYSZÜLŐK



EMELETI ALAPRAJZ 1:100

Első változatunkban a kockaház földszintjét kisebb átalakításokkal úgy alakítjuk át, hogy a ház közösségi terei **a hátsókert felé nyitnak**, ide kerül a nappali, és az azzal egybenyitott, mégis különálló, az eredetivel megegyező helyen lévő konyha. Ezzel az elosztással **megmarad az egyik eredeti nagyszoba**, ide akár a nagyszülők is beköltözhetnek. Az emeleten a meglévő ház tartószerkezeti rendszerét figyelembe véve három hálószobát és egy fürdőszobát alakíthatunk ki, a lépcsőház az eredeti padlásfeljáró helyére kerül.





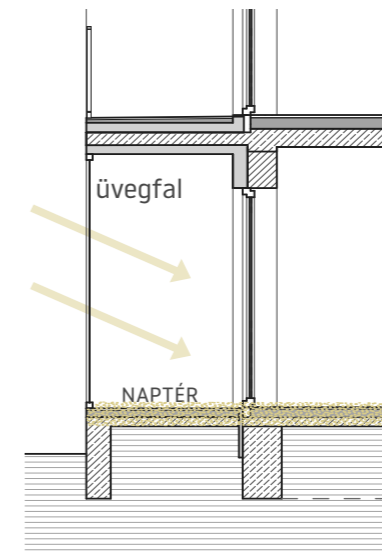
LÁTVÁNY MADÁRTÁVLATBÓL



HÁTSÓ HOMLOKZAT 1:100

HOMLOKZAT

Első változatunkban a homlokzati nyíláskiosztás **jobban igazodik az eredeti nyílásosztásokhoz** a földszinten. Ezek kialakítása **kisebb átalakítással** jár. Homlokzati anyaghasználatban is a **természetes anyagokra** fektettük a hangsúlyt. Mészkölap lábazati burkolattal visszaidézzük az eredeti lábazatot, keményfa homlokzatburkolati betétekkel betétekkel melegebbé tesszük a ház megjelenését. A tetőt mindkét változat esetében az alacsony hajlásszög miatt optimális fémllel fedjük.



ENERGIATUDATOSSÁG

Külvárosi környezetben megfontolandó a napelemes rendszer kiépítése, illetve az olyan **passzív megoldások** mint a solarfal vagy a naptér létesítése, melyre a kockaház meglévő loggiája kiváló kiindulópont, amennyiben a tájolása megfelelő. A naptér egy üvegfallal előtér, melybe télen besüt a nap és felmelegíti a hőtároló tömeggel rendelkező szerkezeteket, melyek éjszaka visszasugározzák a hőt a házba. Nyáron teljesen kinyitható, így a terasszal egy teret alkot, vagy árnyékolható, így nem melegszik túl.



VÁLTOZATOK A KOCKÁKRA VIDÉKEN ÉS A KÜLVÁROSBAN

PE 348 B

Nemzeti Mintaterv Katalógus 2020
Családi ház mintatervek

4

VÁLTOZAT:
11324411

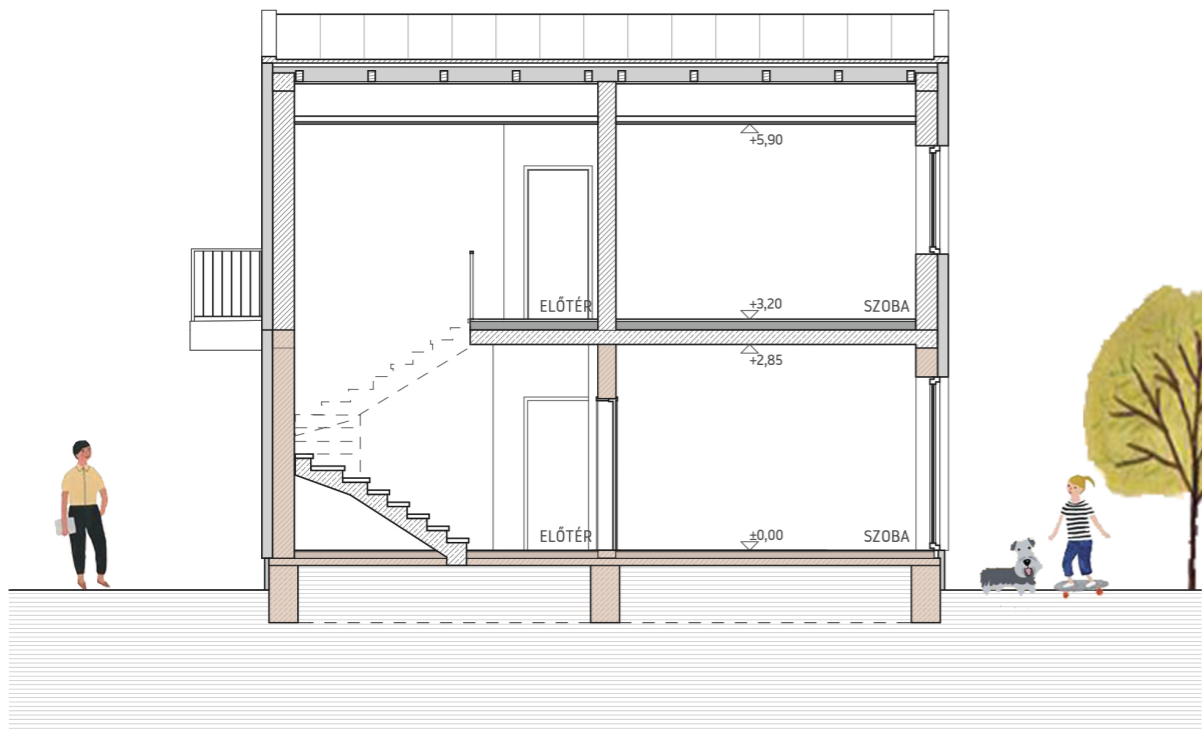


UTCAI HOMLOKZAT 1:100

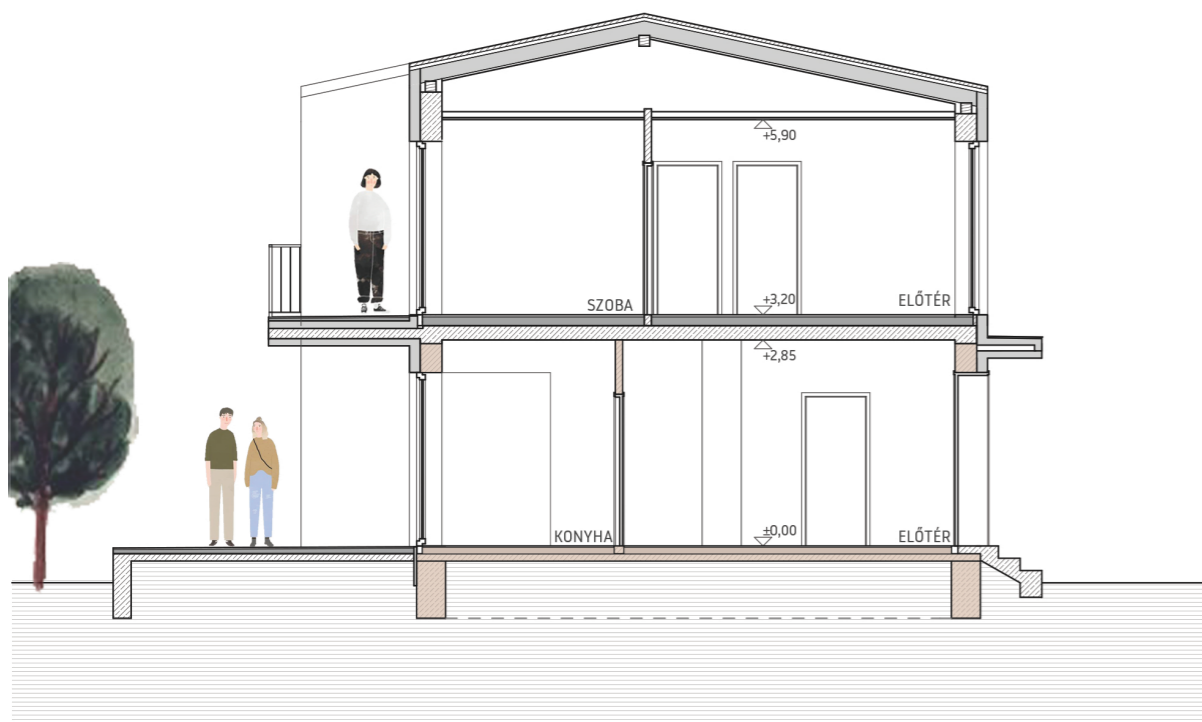


OLDALSÓ HOMLOKZAT 1:100





A-A METSZET 1:100



B-B METSZET 1:100



UTCAI LÁTVÁNY

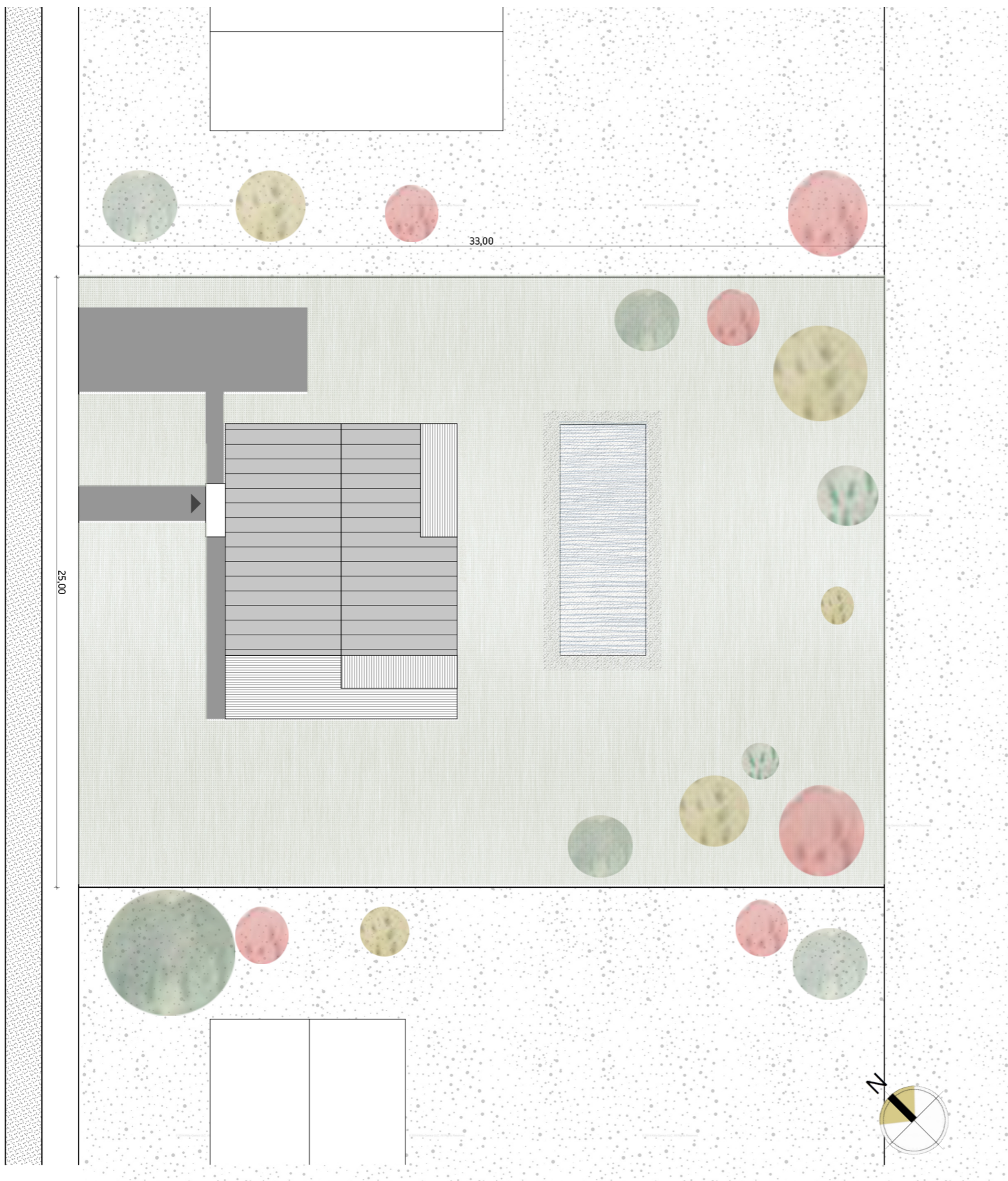


VÁLTOZATOK A KOCKÁKRA VIDÉKEN ÉS A KÜLVÁROSBAN
PE 348 B

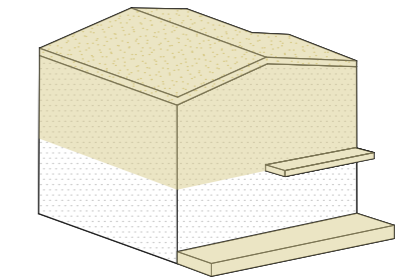
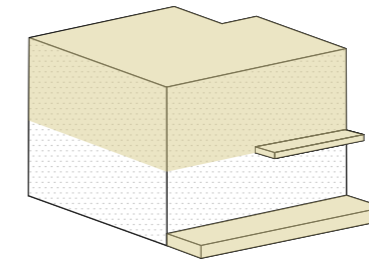
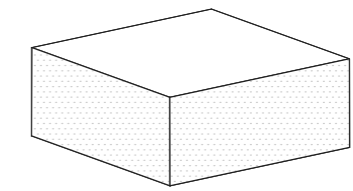
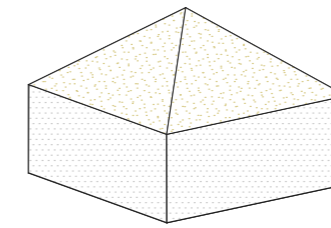
Nemzeti Mintaterv Katalógus 2020
Családi ház mintatervek

6

VÁLTOZAT:
11324411



HELYSZÍNRAJZ 1:1000



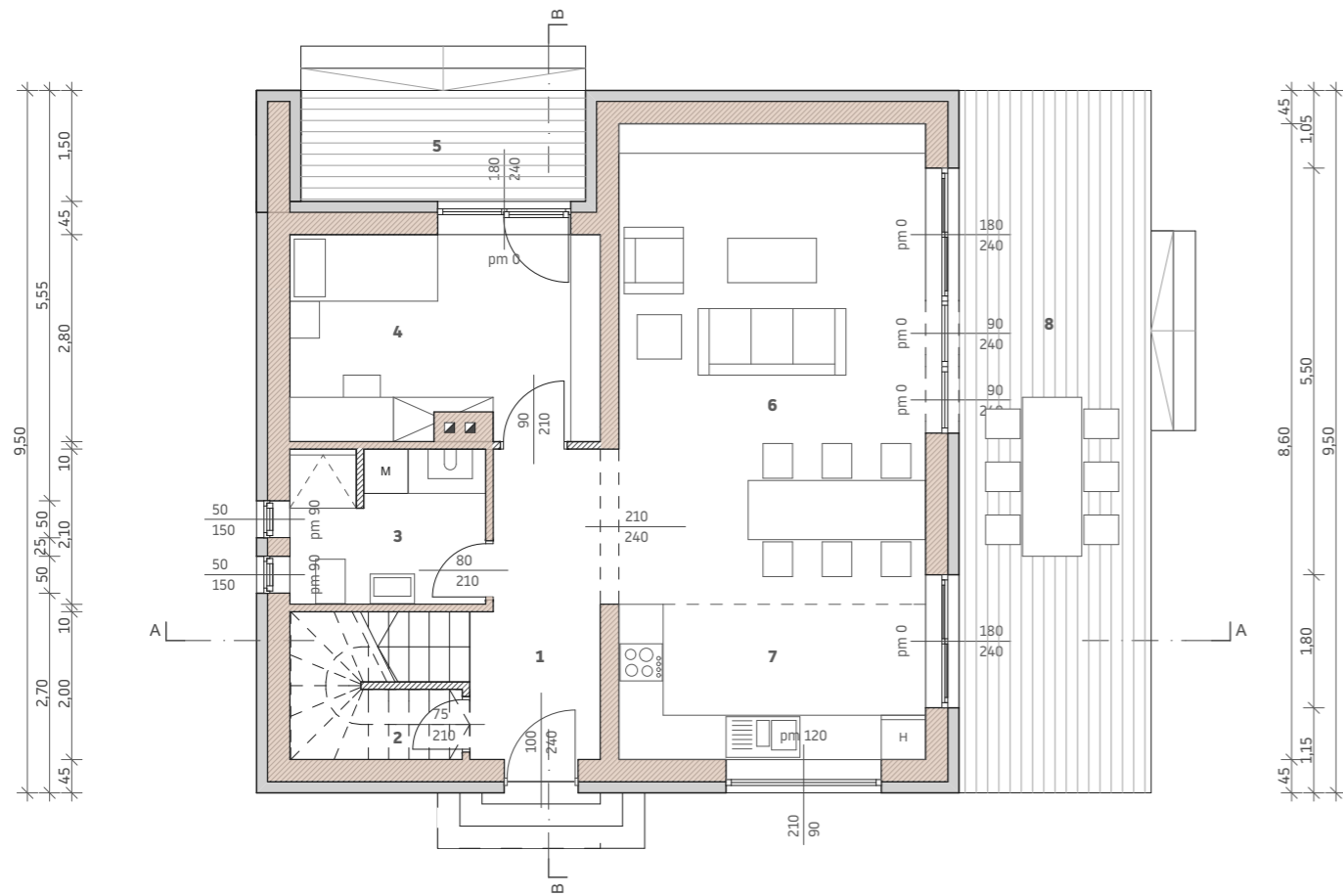
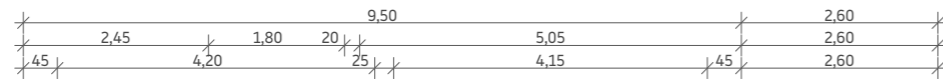
KERTKAPCSOLAT

A kockaházaknak nem volt igazán kertkapcsolata, gyakran hátrafelé csak a konyhának volt egy nagyobb ablaka. Ezt az sem segítette, hogy gyakran akár 1 m-rel is el volt emelve a tereptől, és sok esetben terasz hiányában az egyetlen lehetőség kijutni a kertbe a főbejárat volt.

A mai világban az emberek igénylik a kapcsolatot a természettel, ezért a földszinten **nagy teraszokat** alakítottunk ki, melyek a belső élettér és a kert közötti kapcsolatot teremtik meg és hidalják át a szintkülönbségeket a kert és a ház között. Így lehetőség nyílik **közvetlenül a nappaliból**, esetleg egy grillparti alkalmával a konyhából megközelíteni a kertet.

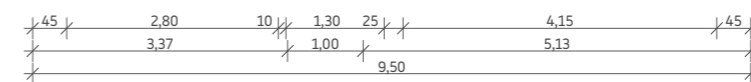
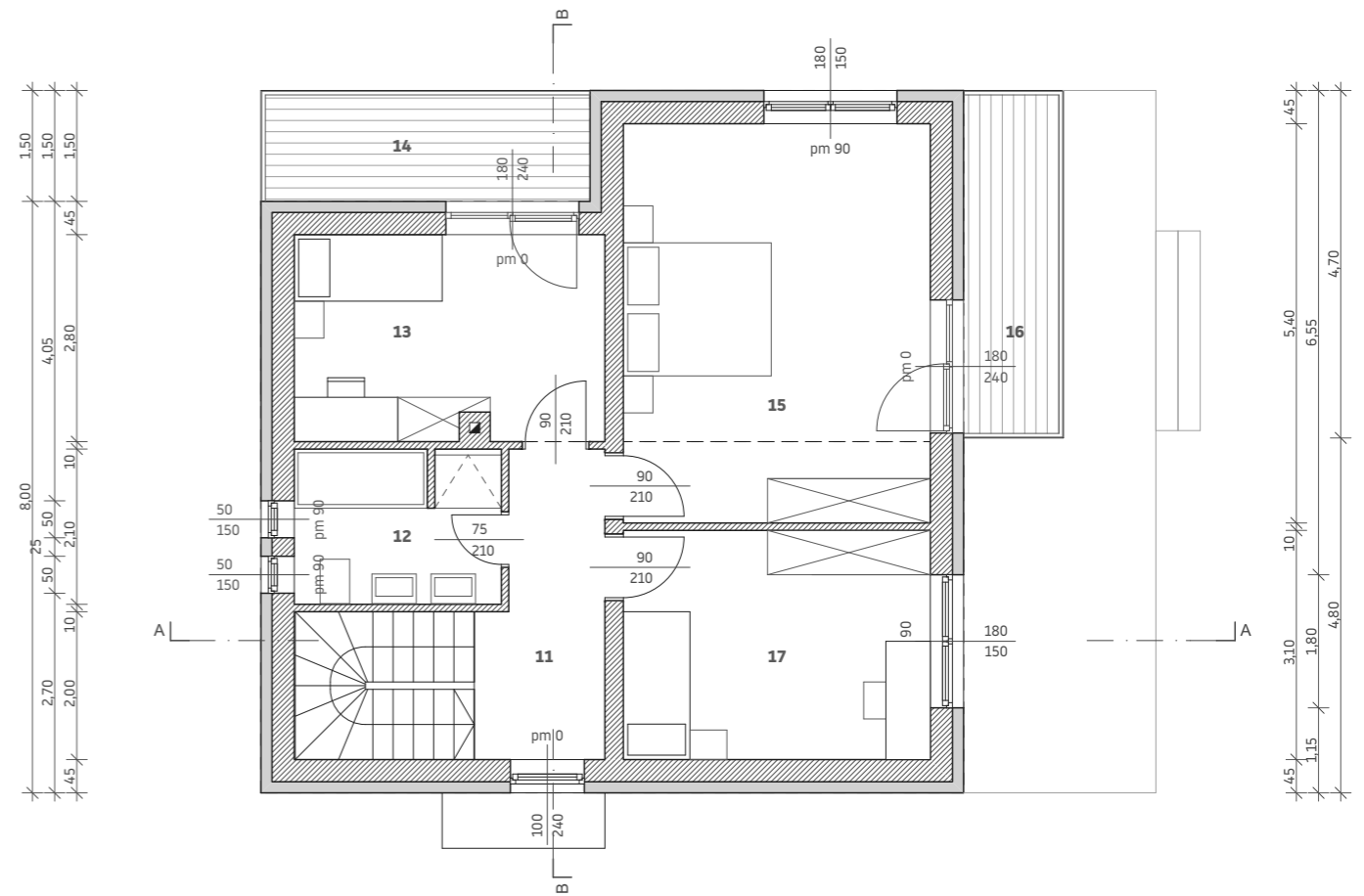
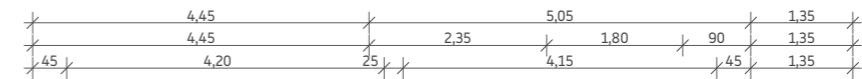
Ezenkívül mindkét változat esetében **nagyobb erkélyeket** terveztünk a az emelten is, melyek az alattuk lévő teraszokat árnyékolják így segítve nyáron a nappali túlmelegedés elkerülését.





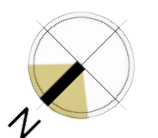
FÖLDSZINTI ALAPRAJZ 1:100

- | | |
|----------------|-----------------------|
| 1 - Előtér | 11 - Előtér |
| 2 - Lépcső | 12 - Fürdőszoba |
| 3 - Fürdőszoba | 13 - Szoba |
| 4 - Hálószoza | 14 - Erkély |
| 5 - Terasz | 15 - Szülői hálószoza |
| 6 - Nappali | 16 - Erkély |
| 7 - Konyha | 17 - Hálószoza |



EMELETI ALAPRAJZ 1:100

Második változatunknál nagyobb átalakításokat hajtottunk végre. A két nagyszobát egybenyitottuk, így egy **nagyméretű egyterű amerikai konyhás nappalit** kapunk. Az eredetileg konyhaként funkcionáló helyiségből egy negyedik szobát alakítunk ki, mely kezdetben dolgozó - vendégszoza funkciót tölt be, később a család bővülésével ebből lehet a **harmadik gyerekszoba**. Az emelet az első verzióhoz hasonló módon alakul, egy nagyobb erkéllyel kiegészülve, ami árnyékot biztosít a lenti nagy teraszon, ezzel nyáron optimális an árnyékolja a nappali nagy üvegfelületeit



VÁLTOZATOK A KOCKÁKRA VIDÉKEN ÉS A KÜLVÁROSBAN

PE 348 B





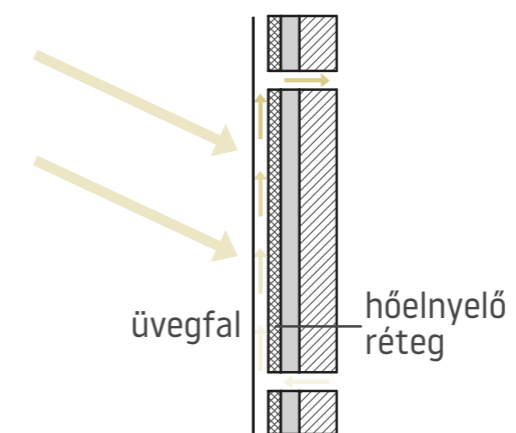
LÁTVÁNY MADÁRTÁVLABÓL



HÁTSÓ HOMLOKZAT 1:100

HOMLOKZAT

A homlokzati nyílásosztás bátrabb az előző verzióhoz képest. A földszinten az új egyterű amerikai konyhás nappali és a terasz között **nagyméretű nyílásokat** alkalmaztunk, így megteremtve a kertkapcsolatot. Az utcai homlokzatot játékosabb, kortárs módon lakítottuk át. Itt a homlokzati festéssel fogtuk össze a nyílásokat, tettük egységesebbé a homlokzatokat. A tetőt mindkét változat esetében az alacsony hajlászög miatt optimális fémllemezzel fedjük.



ENERGEIATUDATOSSÁG

A solarfal egy, a hőszigetelt homlokzati fal elé szerelt üvegpannel, mely mögött egy átszellőztetett légréteg és hőgyűjtő tömeg található. Télen a hőgyűjtő tömegen keresztül vezetjük a ház levegőjét, és így melegíthetjük fel a házat. Nyáron az átszellőztetett homlokzatburkolatokhoz hasonló a működési elve. Ha a hőtároló tömegben egy csőrendszeren keresztül vizet vezetünk, úgy biztosíthatjuk a ház melegvízigényét is.



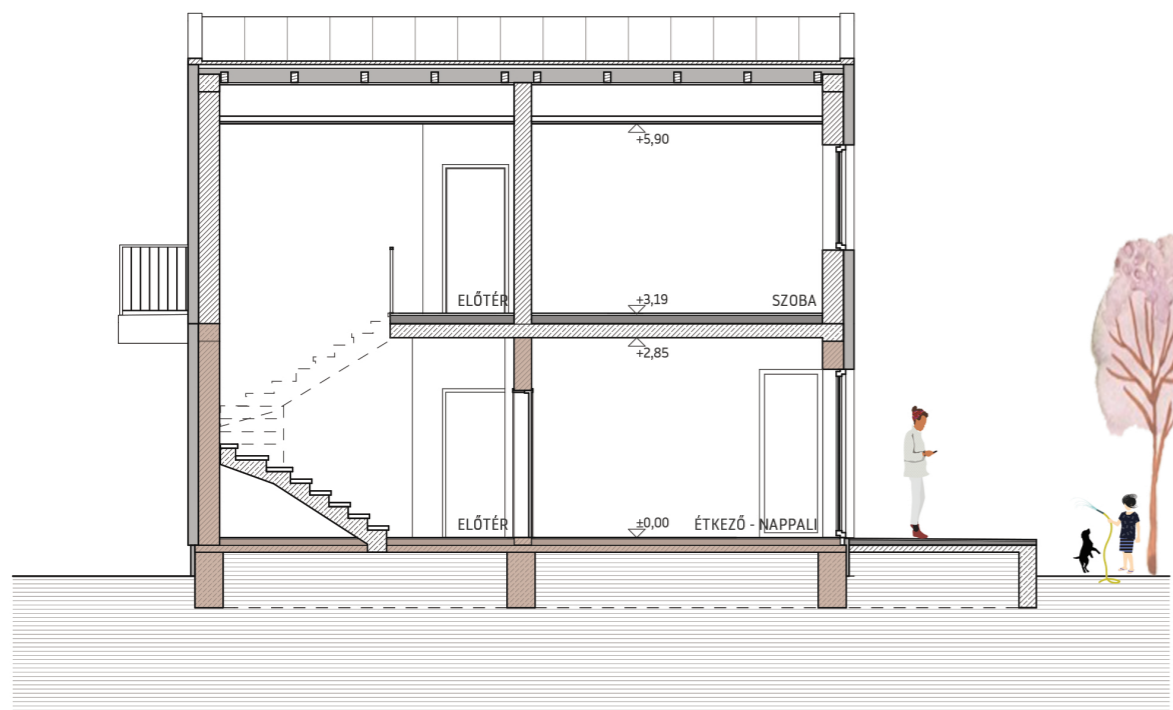


UTCAI HOMLOKZAT 1:100

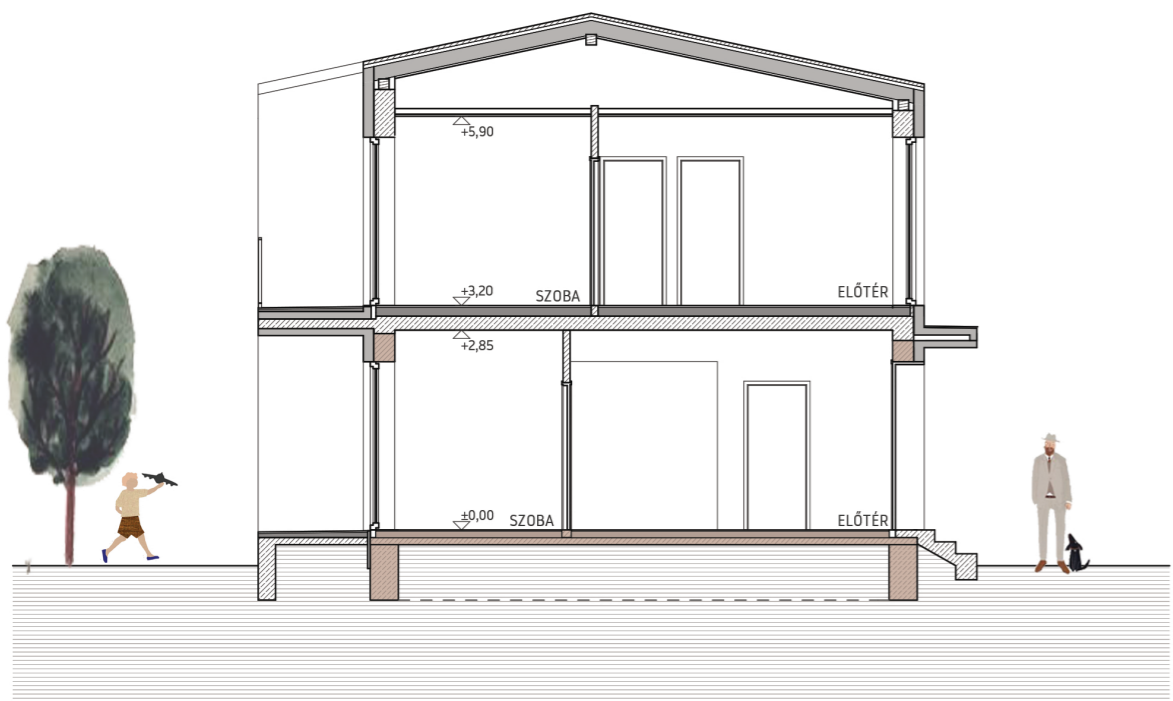


OLDALSÓ HOMLOKZAT 1:100





A-A METSZET 1:100



B-B METSZET 1:100



UTCAI LÁTVÁNY



VÁLTOZATOK A KOCKÁKRA VIDÉKEN ÉS A KÜLVÁROSBAN
PE 348 B

Nemzeti Mintaterv Katalógus 2020
Családi ház mintatervek

11

VÁLTOZAT:
11322414