

Tartalomjegyzék

Bevezető	3
Területalakítási, épület elhelyezési és építészeti koncepció	3
Kapcsolódás a városi szövethez, a szomszédos létesítményekhez	6
Környezetalakítás, akadálymentesség.....	9
Funkcionális rendszer ismertetése	13
Építészeti formálás, anyaghasználat, műszaki igény szint	13
Fenntarthatósági és üzemeltetési koncepció	14
Belsőépítészeti, oktatási, infokommunikációs koncepció.....	15
Mellékletek, magyarázó ábrák.....	16
Helyiségprogram.....	20

Bevezető

*Távoli forrásból merítem tudásom,
és bebizonyítom Teremtőm igazát.*
Jób 36,3

A PKKE Campus fejlesztése nem csak új funkcionális területek hozzáadásának lehetőségét jelenti, hanem a meglévő, működő épületek városi helyzetének megerősítését, nyitást a város felé, egyben az egyetemnek a tudományos életben elért jelentőségéhez méltó újra pozicionálását is. Nem csupán korszerű egyetemi infrastruktúra megteremtését várjuk a projektől, hanem azt, hogy az épületegyüttes épített jele legyen az itt létrejövő lelki, szellemi koncentrációnak.

A helyszín és az ide tervezett funkció magától értetődően egy eszmei és történeti folytonosságot képviselő építészeti hozzáállást kíván, ami a jövőbe tekint, de a múlt örökségéből építkezik.

A humánus építészeti környezet hagyományos anyagokkal (tégla, kő, fa) és formákkal (árkádok, kerengők, galériák) hozza létre azokat az emberléptékű átmeneti tereket, ami az egyetemi életben nagyon fontos személyes találkozásoknak, az egyetemi polgárok közösségi összefojetelének helyszínéül szolgálhat.

A Pázmány Péter Katolikus Egyetem Campusának tágabb térsége a világörökség része vagy annak pufferzónája. Számos műemlék, karakteres épület, építészeti együttes található a tervezési terület szűk környezetében. A Palotanegyed patinás közege, a történelmi időt magába záró és folyamatosan megújító városi milió kedvező a magas kultúra, a meghatározó intézmények számára. A városépítészeti környezet kiváló lehetőséget kínál, hogy az évszázados trendekhez kapcsolódva, azokkal szinergiában bővüljön az egyetem.

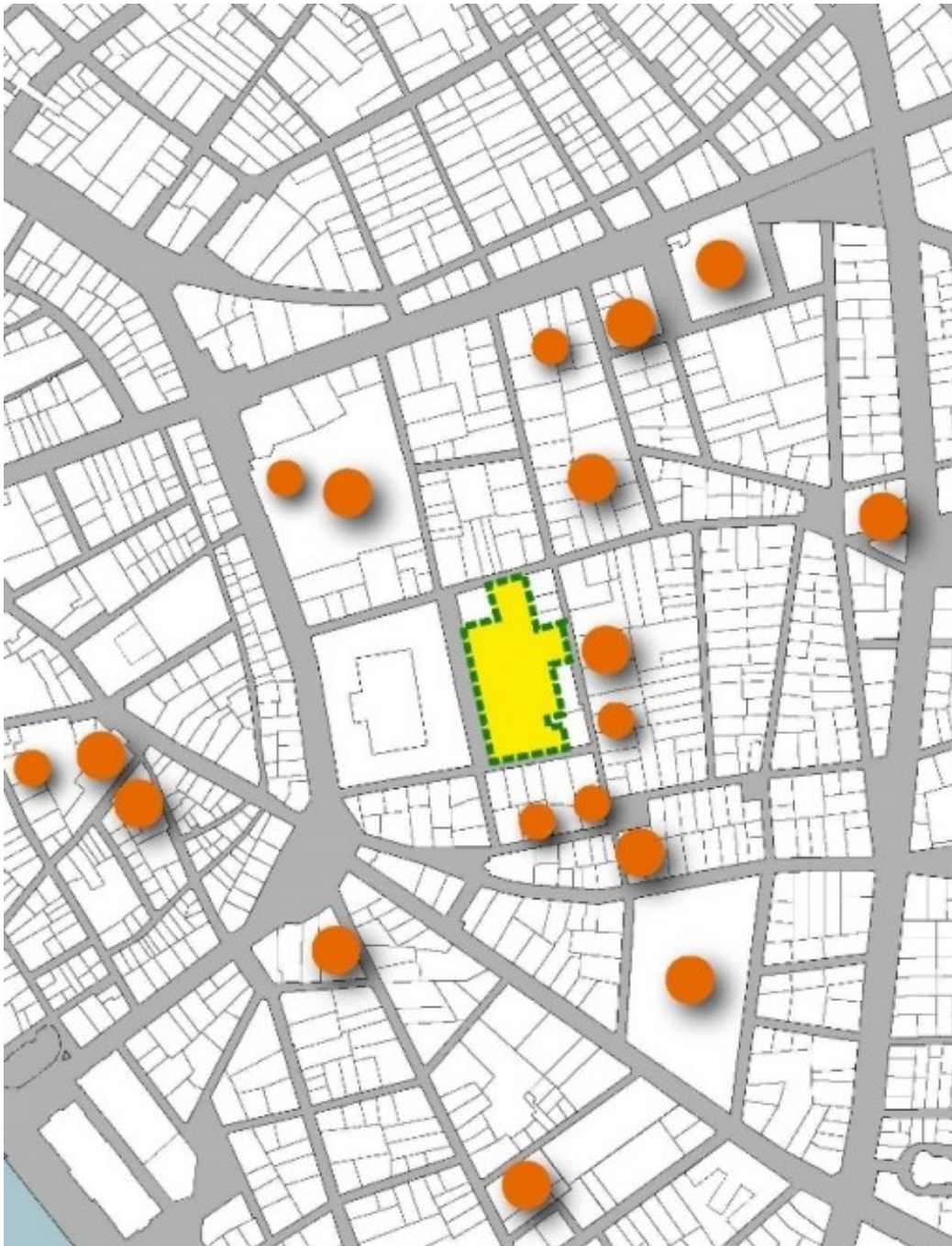
Területalakítási, épület elhelyezési és építészeti koncepció

A tervezési terület a Palotanegyed különleges pontján, egy határhelyzetben van, a két oldalán eltérő jellegű városi szövettel találkozik. A Szentkirályi utca kistelkes sűrű, történelmi szövet, míg a Pollack Mihály utca köztes terén túl a tömbnyi telken áll a Múzeum. Itt a 19. század végéig jellemzően szorosan egymás mellé épített belsőudvaros, a város felé egy homlokzatot mutató lakóházak és a városi park közepén szabadon álló múzeum nagyvonalú tágassága között a Károlyi- Esterházy- és Andrássy-paloták díszes homlokzattal és saját kerttel jelentették a feszes, de elegáns átmenetet.

Az új Campus kialakításánál a legfontosabb szempont a PPKE kiszabadítása mostani „eldugott” helyzetéből, valamint a tömb eredeti karakteréhez közelítő városi környezet visszaállítása. A PPKE mai főépületének közbenső telken és egy átlagos szélességű történelmi utcában való elhelyezkedése nem felel meg sem az intézmény szerepének, sem a reprezentatív épületnek. A szűk, parkoló autókkal teli utca, a rálátás, az előtér hiánya nem engedik érvényesülni a főépületet.

Budapest belvárosában évszázadok óta számos egyetem és elismert oktatási intézmény működik. A hely szelleméhez nemcsak a városszerkezeti, építészeti kincsek sűrűsége, hanem a magas kultúra és hitélet intézményeinek sűrűsödése és a szellemi javak felhalmozása is szervesen hozzátartozik. A kulturális környezet jellege magában hordozza az alkotóelemek attribútumaiból is következő változást és megújuló képességet is.

Az egyetem kívánatos funkció egy előregedő és lakóit folyamatosan veszítő/cserélő nagyértékű történelmi városrészben. Ennek a rendeltetésnek kisebb mértékűek a környezeti hatásai. Az itteni diákváros kiterjesztése több egyetem által bizonyítottan *belvároskompatibilis*.



Felsőoktatási intézmények elhelyezkedése

A Magyar Rádió növekedése, és szükségszerű fejlesztései az idők folyamán tendenciózusan kitöltötték a rendelkezésre álló tereket, bekúszva a paloták közötti területekre, eltüntetve a homlokzatokat, kertreszeket, megszüntetve a bejárásokat, a hagyományos rendet, hierarchiát. Ez a folyamat nem kímélte a palotákat sem, megosztásokkal, lefalazásokkal, vendégfödémekkel szabdalják szét a tereket.

Az állandó beavatkozások, átalakítások hatására a vezérfunkcióin kívüli terek és térrendszerek már alig felismerhetők, eredeti karakterük elveszett. Fokozottan igaz ez a rádió működésébe bevont Károlyi és Esterházy műemlék palotákra is. A rádió tömb mai beépítésének felülvizsgálata és újrashasznosítása a további értékvesztés és a fenntartó funkció kivonulása miatt is indokolt. A rádió tömb kialakult beépítése kaotikus, az épületek agresszív betelepítése a paloták közé erősen vitatható, a mai, megengedőbb szemlélettel sem elfogadható. Fentiek miatt, elsősorban a városszerkezet rehabilitációja, a terek alá-fölé

rendeltségi viszonyainak helyreállítása érdekében indokolt a jelentős bontásokkal járó radikálisabb beavatkozás.

A beépítésnél mérlegeltük a meglévő épületek részleges, vagy teljes megtartását épületérték szempontjából is, hiszen a legjobb és leggazdaságosabb a meglévő épületek hasznosítása lenne. Ezek az épületek azonban csak jelentős – építészeti, szerkezeti, funkcionális és üzemeltetési - kompromisszumokkal képesek - vagy még így sem képesek - a kiírás által elvárt, korszerű követelményeket teljesíteni. A meglévő épületállomány hasznosítása korábban a piliscsabai Pázmány-campus kialakításánál is sok kényszerű megoldáshoz vezetett.

Környezetvédelmi szempontból nehéz kérdéseket vet fel egy ekkora épületegyüttes elbontása és helyén egy új minőség, a helyel kompatibilis új egyetemi campus tervezése, építése. A nagyon célzott funkciójú intézmény, „rádióüzem” működése és ciklusos fejlődése igen zaklatott építészeti egyveleget eredményezett. A pagoda, a stúdióegységek, az egyes építészeti megoldások az adott korszak kiváló, magas minőségű alkotásai, ám az eredeti épületek építészeti minősége erodálódott, mivel a technikai fejlődés, a funkciók sokrétűsége, az újabb technológiák, az épületek helyiségeinek és elrendezésének szinte folyamatos, ad hoc változtatását igényelték.

A rádió archívumát és fő irodaépületét éppen ezért műszaki állapotuk ellenére bontandónak ítéltük, mert akadályozzák a campus logikus és áttekinthető új rendjének kialakítását. A Szentkirályi utcai épületek bontása a jelenlegi Campus és a Múzeum közötti kelet-nyugati átjárhatóság megteremtése és a kialakítandó központi tér, illetve az alá megépítendő mélyparkoló miatt szükséges.

A további bontásokat elsősorban az határozta meg, hogy a meglévő épületekben csak komoly átépítésekkel lehetne az új funkcióhoz illő, egymással szintben kapcsolódó tereket létrehozni (magassági viszonyok, pincék állapota stb.), valamint a parkoló kijárat is csak a Bródy Sándor utcában alakítható ki, ami szintén ezen épületek nagymértékű szerkezeti átalakításával járna. A Bródy Sándor utcai épület teljes utcai traktusát megtartjuk, az udvar felé új, költséghatékonyan építhető és üzemeltethető kollégiumi szárny épül. A két épület közötti „Pagoda” az udvar alápincézése miatt elbontandó, visszaépítését nem javasoljuk ezen a helyen, de egy másik helyen, például az MTVA új központjában újra fel lehetne állítani.

Beépítési paraméterek

A tervezési terület tömbjének mérete 24 125 m², melyen belül 18 009 m² nagyságú az új beépítés telke. Budapest Főváros VIII. kerület Józsefvárosi Önkormányzat Képviselő-testületének 34/2019. (VIII.22.) önk. rendelete (PALOTAKÉSZ), a Vt-V/P-3 építési övezetre 60 %-os beépíthetőséget enged terepszint felett.

A tervezett beépítés terepszinten 11 400 m², ami 63,30 %, így megfelel.

Terepszint alatt a megengedett legnagyobb beépíthetőség 70 %.

A tervezett beépítés terep szint alatt 9 914 m², ami 55,05 %, így megfelel.

A PALOTAKÉSZ meghatározza a telek legnagyobb szintterületi mutatóját (SZMA) is - mely szigorúbb az FRSZ által megengedett 5,0-nál - , 3,0-s általános szintterületi mutatót ír elő. Az ehhez – a BRREM minősítés miatt - adható 0,5-ös bónusz SZMA-val együtt ez 3,5-s SZMA-t jelent.

A tervezett épület általános szintterülete 60 279 m², ami 3,43 % szintterületi mutató, így megfelel.

A PALOTAKÉSZ külön szabályozza a parkolási célra létesülő építmények szintterületét (SZMP), melyet 1,4 értékben maximalizál.

A tervezett épület parkolási szintterülete 6 493 m², ami 0,36 % szintterületi mutató, így megfelel.

A zöldfelület számítását ld. a „Környezetalakítás, akadálymentesség” c. fejezetben.

A tervezett új – Fsz+6 emeletes - Campus épület párkány-, és épületmagassága egységesen 28,0 m, mely kizárólag a Szentkirályi utcai oldalon haladja meg az ott előírt 17,0 métert. A Szabályozás módosítása a tervezett beépítésnek megfelelően javasolt. Ezt építészetiileg indokolja az egységes térfal igénye, ugyanakkor ez a magasság a csatlakozó épületek párkány-, ill. gerinc magasságát sem haladja meg.

Kapcsolódás a városi szövethez, a szomszédos létesítményekhez

A tervezett Pázmány-campus középpontja, egyben legfontosabb eleme a Szentkirályi utcai jelenlegi főbejárat előtti új térbővület, városi piazza. Ezzel a mostani, - az egyetem arculatához mára már hozzátartozó - főépület, főhomlokzat jelentősége sem csökken. Az új tér méretében hasonló a negyed hangulatos, diákok által kedvelt terecskéihez (Mikszáth tér, Lőrinc pap tér, Gutenberg tér, Szabó Ervin tér), és azoktól nagyjából azonos távolságra, mintegy ezek fókuszpontjában található. Hasonló közelségben van a Múzeumkert és a Trefort-kert is. Az új kis teret a Szentkirályi utca, valamint a főépület földszintjén átvezető passzázs köti be a környező forgalmasabb utcákba és csomópontokba.

Az új piazza mindkét oldalán álló térfal látványa, feltárulása izgalmas. A távlatok a tér feszessége ellenére is érvényesülhetnek, hiszen az itt lévők az átjárás során már az épület belsejéből kifelé haladva szembesülnek a másik épülettel, miközben annak részletei egyre jobban előtérbe kerülnek. A téren a kápolna mellett elhelyezett harangtorony az ég felé irányuló tekintet építészeti jele.

A teret keresztező Szentkirályi utca forgalmát tovább csillapítja a felszíni parkolás egy oldali megszüntetése, ami lehetővé teszi a gyalogos felületek növelését. Az utca faltól falig terjedő új, akadálymentes burkolatot kap a Múzeum utca és a Bródy Sándor utca között.

Az egyetem elhelyezkedéséből adódóan a kialakuló új Campusnak nincs egyetlen fő megközelítési iránya, és emiatt nincs az egyetemnek egyetlen kiemelt főbejárata sem. A campust a városi épületek méretéhez igazodó, egymással összekötött kisebb épületrészek veszik körül. A telepítés rokonságot mutat a közeli Trefort kerttel, ahol szintén pavilonszerű szabadon álló oktatási tömbök helyezkednek el egy nagy parkban, szintén csak az utcák felé alakítva ki zártosuló homlokzatokat.

A bontások után a tervezett állapot szerint a Károlyi- Esterházy- és Andrássy-paloták visszakapják a bejárataikat, megtisztítjuk őket a belső leválasztásoktól, újra láthatóvá válnak a homlokzataik. A telepítésnek köszönhetően a Múzeum utcában a Károlyi-Csekonics palota is zöldfelületre, a volt díszkert helyén épített emelt kertre néz majd.

Érdekes városépítészeti kontextus, hogy a rádió tömbjének sarok épületei mind megtartandó, felújítandó épületek. A tömb megjelenésében, feltárulásában az utcakép sarokpontjaiként a folyamatosságot jelzik, és környező épületekkel való építészeti kapcsolódásaik is megmaradnak, ami enyhíti a változás hatását. A tömböt azonosító, az itt élők mentális térképén meghatározó saroképületek nem változnak. A sarkok, mint a feltárulás megszokott, beégett elemei megmaradnak, sőt a mögöttes sziluett átalakulásával, a tömegek kis léptékváltásával egy új harmonikus együttes előtérbe kerülnek. A háttér sötétebb tónusa kihangsúlyozza jellegzetességeiket, a palotasor vibráló elemei jobban érvényesülnek.

Azzal, hogy az új beépítést a tömb belsejébe helyeztük, a paloták kiszabadulnak a korábbi durva ráépítés nyomasztó öleléséből. Az utcafronti zónában új terek jönnek létre a régi megszépülő paloták között.

A szomszédban elhelyezkedő a kistelkes városszövetből kilépő Nemzeti Múzeum a Palotanegyed egészének jellegadó épülete. A léptékkülönbség a jól megformált épülettömeg, a kert, valamint a kismértékű magasság különbség miatt mondhatjuk, jól illeszkedik a környezetébe. Az emblematisz épület megjelenését, hatásos érvényesülését kiteljesíti a múzeum arányos kertje, mely az intézmény kisugárzását is felerősíti. Az utóbbi években a Múzeumkert magas színvonalú megújítása befejeződött. A múzeum együttes léptékénél fogva a városszövet kedvező fellazulását hozta és a mögöttes területek számára kedvező városba kapcsolódást is kínál.

A tervezési programnak megfelelő nagyléptékű együttest úgy illesztettük be a környezetébe, hogy a városrendezési előírások megengedte sűrűség keretein belül maradva, a korábbi körülbástyázott, befelé forduló építészeti világgal szemben egy új milió jöjjön létre. A kompakt telepítés eredményeként értékes, a városi közösség számára is használható tereket terveztünk.

Az évszázados szövet kialakult jellegzetessége a különféle kisebb beágyazódó terek jelenléte és a városrész belső életének szervezése, szolgálata. Ezek minőségi megújulása a város számára is vonzó világot hozott létre. A túlhasználat a helyi igényektől eltérő környezetet, kínálatokat mozgalmas világot teremtett. A vonatkozó szabályozás zárt sorú telepítésre vonatkozó paraméterei lehetővé tették a tömb szegélyére tervezett terek megalkotását. A helyi jellegzetes (Lőrinc pap tér, Mikszáth Kálmán tér), kisebb terekhez hasonló léptékű terekkel felerősítettük a vonzó lokális karaktert. A Pollack Mihály térrel összefolyó parkosított kapcsolati/tranzitterek a paloták érvényesülésén túl elsősorban pihenésre, találkozásra valók. Az egyetem telkén belüli zöld terek működése a közhasználatra korlátozott megnyitott terekhez hasonló modell szerinti.

A markáns összefogott beépítést súlyát a tömb hossz tengelyére szervezve, megteremtettük a fellazítás és reflexió lehetőségét. A szövet ilyen karakterű fellazítása a Múzeum felé való szerves nyitásként is értelmezhető. A fellazulás tovább gördítése terek, utcák szövevényét új elemekkel gazdagítja.

A tömb beépítésének transzformációjával új, a környezetéhez alkalmazkodó, kompakt építészeti együttes születik. A tervezett együttes visszafogottan klasszikus formálásával egy erős, önmagában harmonikus, de a meglévő vibráló palotákkal nem konkuráló, emblematisz épület megalkotására törekedtünk.

Megközelítés, közlekedés

A terület városközponti fekvéséből következően kiválóan elérhető minden irányból. A sugaras gyűrűs városszerkezetben megközelítése egyszerű, áttekinthető úgy gyalogosan - a közösségi közlekedés megálló felől -, mint kerékpárral. A forgalomcsillapítás miatt egyre időigényesebb és körülményesebb lesz a gépkocsival való elérés.

Közösségi közlekedés

A megnövekvő hallgatói és oktatói létszám közlekedése lehet az egyik konfliktus forrás. Ebben a közegben a közösségi közlekedés prioritása nem vitatható és megfelel a városban hosszabb ideje zajló beavatkozások céljainak. Sok irányú lehetőséget ad a Metróhálózat melynek állomásai a kényelmes gyaloglási távolságon (500m) belül vannak. Három fő irány rajzolható föl az Astoria, a Kálvin tér és a Nagykörút.

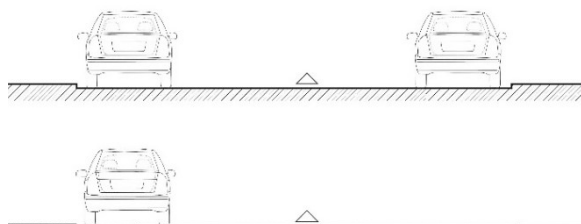
- Astoria: M2 metró észak-Buda kelet Pest, 7-es buszcsalád kelet Pest,
- Kálvin tér: M3 észak és dél Pest, Kiskörúti villamosok közép és délBuda, M4 dél Buda Pest kelet Pest
- Nagykörút villamosok, M4

Gépjármű-közlekedés

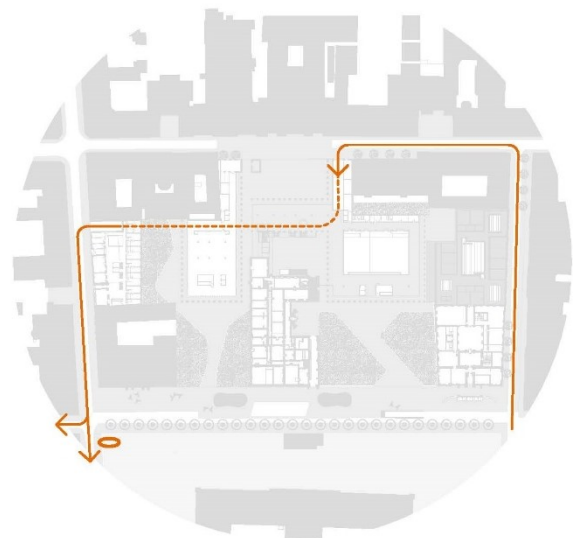
A Belváros fokozatos forgalomcsillapítása, a korlátozott közúti kapacitások, a fiatalok szemléletváltása, klímaválság mind az egyetem épjármű forgalmának csökkenő trendjét vetítik előre. Az ide érkező VIP és dedikált forgalom a Szentkirályi utcából éri el a 3 szintes mélyparkolót. Az alábbi séma mutatja a forgalmi irányokat és a Bródy Sándor utcában elhelyezett busz le/fel szálló helyet. A kiírás szerinti 200 parkolóhely célforgalma a Múzeum utca – Szentkirályi utca – Bródy Sándor utca mentén a csúcsidőben torlódásokat okozhat.

Parkolás

A telken belüli 200 férőhelyes pinceszinti személygépkocsi parkoló bejárata a Piazza előtt, a Szentkirályi utcából, a kijárat a Bródy Sándor utcából nyílik. A három parkolószintra az épületből három – egymástól független – lépcsőházon és liftblokkon keresztül lehet lejutni. A -1. pinceszinten mind a parkolóból, mind az itt kialakított kerékpár tárolóból szintben lehet a süllyesztett aulatérbe (büfé, előadók, könyvtár) bejutni. A parkolóban minimum az előírásoknak megfelelő mennyiségű elektromos töltő elhelyezését kell biztosítani, az elektromos kerékpárok számára a parkolóban tároló és töltő helyeket kiépíteni.



Jelenlegi és tervezett keresztmetszvények és szegély menti parkolás



Parkolás, behajtás iránya, buszparkoló

Kerékpáros és mikromobilitási eszközök

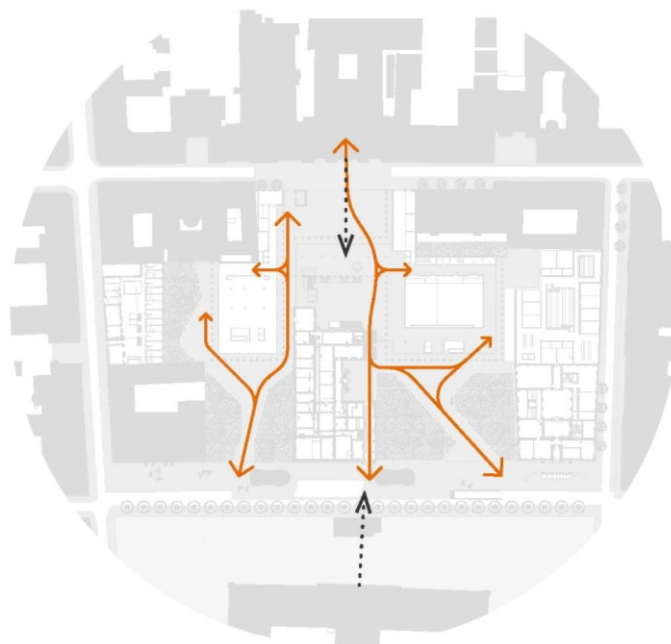
A főváros belső kerületeiben az utóbbi 5-6 évben erőteljes forgalomcsillapítás zajlik. A kerületek a belső utcáik élhetősége érdekében az átmenő forgalmat fokozatosan szorítják ki a környező főutakra, ennek nyomán kisebb a forgalom. A csillapított övezetekkel kismértékű területnyereségre tesznek szert a kerékpáros/gyalogosfelületek számára. A kialakult és működő gyakorlat szerint ezekben a belső utcákban a kerékpározás még forgalommal szemben is megengedett. A történelmi negyedek közterületei nem teszik lehetővé a szűk terület sok szereplő közötti dedikált megosztását, helyette kialakulóban van az integrált területhasználat kultúrája. A két körúton biztonságos, irányhelyes, kijelölt kerékpársávok vannak, melyekről kényelmesen minden irányból megközelíthető az egyetem. Ez érvényes a gyorsan terjedő roller, elektromos roller, segway, és hasonló eszközökre is. A parkolóban

elhelyezett kerékpártárolókon kívül a közterületeken a kapuk közelében a Szentkirályi utca 29. előtt összesen 60 fix kerékpártámasz helyezendő ki.

Környezetalakítás, akadálymentesség

Az egyetem költözése, bővítése bizonyára élenkítően hat majd a környezetére. A legkézenfekvőbb változás a Pollack Mihály téren lesz, hiszen itt növekszik meg majd jelentősen gyalogosforgalom. Sajnos a tér alatt megépített mélygarázs és annak a felszínén megjelenő építményei jelentősen csökkenti a változtatási lehetőségeket. A felszíni kijáratok megtartásával és street-bar pavilonrész bővítésével, valamint a szellőzőknek a zöldterület szegélyébe történő behúzásával, kialakítható az PPKE (és a szintén ide nyíló Andrássy-egyetem) méltó előtere. A térre nyíló, a műemlék épületek között tervezett zöldfelületek és burkolatok a Pollack téren folytatódnak.

A kialakuló térrendszer sokrétű tagoltsága változatos lehetőséget kínál a személyes találkozásokra, a szabadban jó klímájú környezetben kisebb közösségek összejövetelére, akár foglalkozásokra is. Az intézmény új közhasználatra is megnyitott parkos tereivel, impozáns Fő terével szervesen kapcsolódik a Palotanegyed építészeti és társadalmi környezetéhez. A számos elemében klímakompatibilis környezet alakítás a szolgáltatásain túl hozzájárul az itt jelenlévő emberek innovatív szemléletének alakításához is. A múzeum kert a modellezésünk szerint közvetve a Campus kiegészítő parkjaként is működik és a majdani jelentős hallgatói létszám jól tesz a környék vitalitásának is.

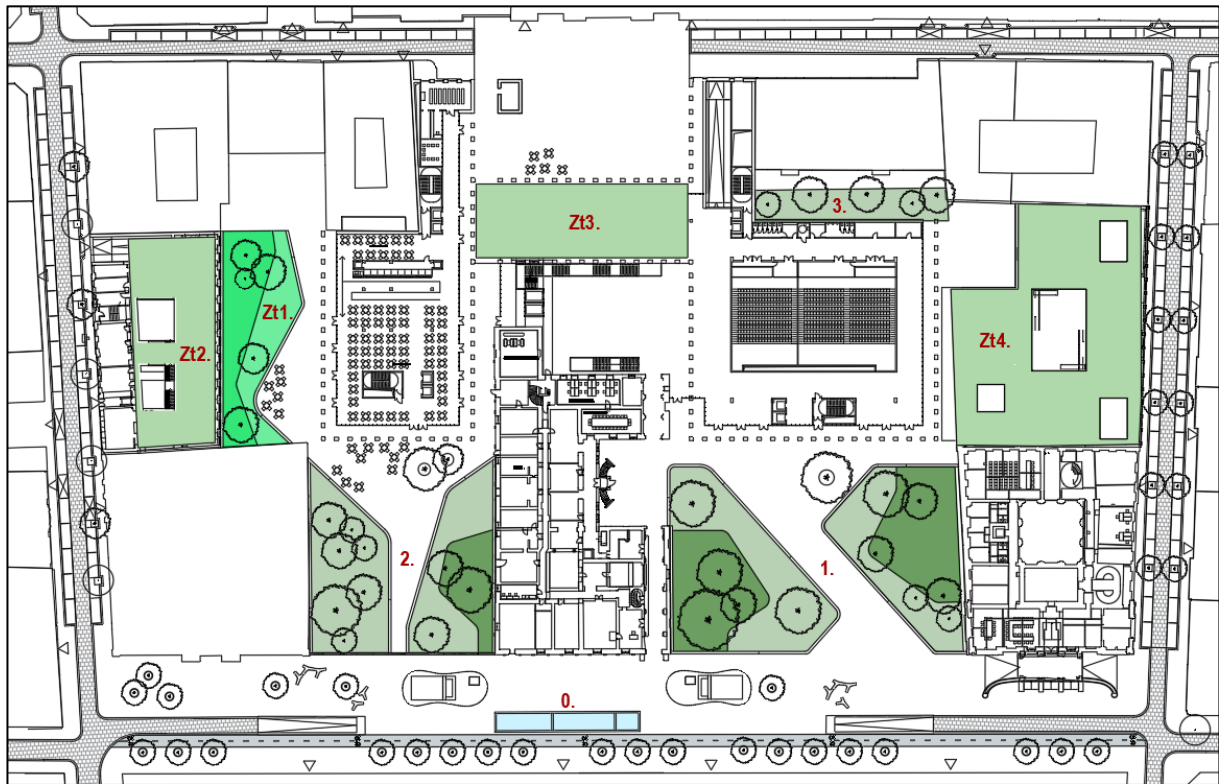


Gyalogos kapcsolatok, főbb haladási irányok

A gyalogos áramlás ábrája mutatja a fő tengelyekre szervező meghatározó külső-belő-külső-belső tereket átszövő áramlásokat erről a kettőzött tengelyről érhető el a központi mag körül szerveződő fő funkcionális egységek a leágazó kisebb közlekedési irányok mentén. A gyalogos tengelyek folytatódnak a Múzeum mellett, valamint annak kertjén át az Astoria és a Kálvin tér csomópontjai felé.

Az épületegyüttes megközelítése, csakúgy, mint az épületen belüli közlekedés teljesen akadálymentes, és a termek kialakításánál a komplex akadálymentesítés elveit kell érvényesíteni.

Kertek-Terek-Zöldfelületek



- 0. közösségi pihenő és gyalogos/kerékpáros közlekedési tér
- 1. közlekedő és találkozási kert
- 2. tanuló kert és kiszolgáló tér
- 3. pihenőkert
- Zt1. intenzív zöldtető – közösségi és kiszolgáló tér
- Zt2. extenzív zöldtető
- Zt3. intenzív zöldtető
- Zt4. extenzív zöldtető

0. közösségi pihenő és gyalogos/kerékpáros közlekedési tér

A Pollack Mihály tér a Pázmány Péter Katolikus Egyetem új Campusa és a Magyar Nemzeti Múzeum történelmi kertjének szerves összekapcsolása valósul meg egyrészt a gépjármű forgalom kiiktatásával, másrészt a tér burkolatainak egységes anyaghasználatával. Dézsás fák elhelyezésével az intenzív gyalogos és kerékpáros közlekedési tér árnyékolása lesz biztosított. Az összekapcsolás lehetővé teszi az Egyetem tér és a Múzeum kert közötti gépjármű mentes átközlekedést. Köztéri bútorok kihelyezésére is lehetőség nyílt a Pollack Mihály téren, amely találkozási és pihenő helyként is funkcionálhat mind az egyetemisták, mind pedig a járókelők részére egyaránt.

Tervezett dézsás lombhullató fa: 25 db

1. közlekedő és találkozási kert

A tervezett Campus Pollack Mihály tér felüli bejárata (észak-keleti bejárat) előterében lehetőség nyílt összefüggő, három szintes (gyep, cserje, lombos fák) kiemelt zöldfelület kialakítására. A két összefüggő, kiemelt és törtfehér műkö ülőfállal szegélyezett zöldfelületet

egy viszonylag széles (8 m), kültéri terazzo burkolattal ellátott átjáró burkolati sáv oszt ketté, amely a Campus épülete felé és a Pollack Mihály tér felé tölcésesen kiszélesedik, biztosítva a közlekedés szétesztését az egyes bejáratok irányokhoz. A zöldfelület és maga a kialakult burkolt tér a kialakított ülő szegélyezéssel találkozási, várakozási és közlekedési funkciók megteremtését teszi lehetővé. A ketté osztódó zöldfelületben a cserjeszint a meglévő épületek homlokzata mellett kapott helyet, az ülőfal és a cserjeszint közötti részen pedig évelőszegélyek és szabad gyepfelület létesül. A tér árnyékolását a zöldfelületben ligetesen elhelyezett lombhullató fák biztosítják.

<u>teljes értékű zöldfelület:</u>	1 462 m ² (100%)
cserje és évelőfelület:	702 m ²
gyepfelület:	760 m ²
tervezett lombhullató fa:	12 db

2. tanulóter és kiszolgáló tér

Az egykori Festetics-kert területén, az eredeti kovácsoltvas kerítés és kapu megőrzésével ismét kert kapott helyet. A kert az egyetemisták részére tanuló kertként tud funkcionálni, továbbá a tervezett főépület földszintjén helyet kapó étterem szabadtéri kitelepülésére biztosít burkolt térrészt. A megőrzött kapu tengelyében kültéri terazzo burkolattal kettéosztott, és törzsfhér műkö ülőfal szegélyezéssel kialakított kiemelt zöldfelület jött létre. A kertben főként a ligetesen kialakított fásítás és a szabad, nyírt gyepfelület kapta a főszerepet, ahol egyedi, mobil (hordozható) pihenő berendezésekkel biztosítható a szabadtéri tanulóhely. A megőrzött műemléki kerítés elzárást biztosít a közterületről, és így egy elszigeteltebb és nyugalmasabb kertrész jöhetett létre. Az Esterházy-palota felől egy kisebb területrészen cserje és évelőfelület került kialakításra.

<u>teljes értékű zöldfelület:</u>	917 m ² (100%)
cserje és évelőfelület:	167 m ²
gyepfelület:	750 m ²
tervezett lombhullató fa:	12 db

3. pihenőkert

Az új központi épület földszintről nyíló előadótermének keleti homlokzata előtt egy kis csendes, belső pihenő kert kapott helyet, biztosítva az előadások közti rövid szünetekben való szabadtéri levegőzést, gyors feltöltődést. A kertbe lombhullató fák, gyep és árnyéki évelő felületek, valamint funkcionális berendezési elemek kerülnek.

<u>teljes értékű zöldfelület:</u>	241 m ² (100%)
árnyéki évelőfelület:	94 m ²
gyepfelület:	147 m ²
tervezett lombhullató fa:	5 db

Zöldtetők

Zt1. intenzív zöldtető és kiszolgáló tér – Pinceszinti földem feletti terepszinten

A Bródy Sándor utcai épület kollégium és tanulószoba funkciókkal való kibővítésével létrejövő új épületszárny déli oldala felől, a pinceszint feletti földemen háromszintes növényállománnyal kialakított zöldtető létesül. A törzsfhér műkö ülőfelülettel szegélyezett, kiemelt zöldtetőn 81 cm vastag ültetőközegbe gyep, évelő és cserjefelületek, valamint ligetes elrendezésben telepített lombhullató fák kerülnek. A tervezett zöldfelület és az új főépület között kültéri terazzóval burkolt szabad térrész kialakítása vált szükségessé az épület földszintjén helyet kapó étterem kültéri kitelepülésének kiszolgálására. A kialakított zöldfelület fő funkciója a belső térrész díszítő értékének növelése, árnyékolás és belső védelmi zóna megteremtése.

<u>nem teljes értékű zöldfelület:</u>	<u>364,5 m² (75%)</u>
cserje és évelőfelület:	269 m ²
gyepfelület:	217 m ²
tervezett lombhullató fa:	5 db

Zt2. extenzív zöldtető – Kollégiumi épület feletti födémen

A kollégium épületének tetőzetén 21 cm termőréteg vastagságban extenzív zöldtető létesül. Az extenzív zöldtető szárazságtűrő évelő növényzettel kerül kialakításra.

<u>nem teljes értékű zöldfelület:</u>	<u>130,2 m² (25%)</u>
---------------------------------------	----------------------------------

Zt3. intenzív zöldtető – Főbejárati épület feletti födémen

A főépület keleti főbejárati épülettömbjének tetőzetén 81 cm termőréteg vastagságban intenzív, háromszintes növényzettel kialakított zöldtető létesül. Az intenzív zöldtetőre virágzó évelők, díszfüvek, cserjék és 2-3 törzsű, kisebb növekedésű bokorfák kerülnek.

<u>nem teljes értékű zöldfelület:</u>	<u>458,8 m² (75%)</u>
---------------------------------------	----------------------------------

Zt4. extenzív zöldtető – Könyvtár épület feletti födémen

A könyvtárépület tetőzetén (egykori Károlyi-kert területe) 21 cm termőréteg vastagságban extenzív zöldtető létesül. Az extenzív zöldtető szárazságtűrő évelő növényzettel kerül kialakításra.

<u>nem teljes értékű zöldfelület:</u>	<u>269 m² (25%)</u>
---------------------------------------	--------------------------------

36582 hrsz. telek előírt zöldfelületi mutatója

telek területe	előírt legkisebb zöldfelület	
18 009 m ²	3 602 m ²	20%

36582 hrsz. telek tervezett zöldfelületi mutatója

teljesértékű zöldfelületek			
megnevezés	tervezett zöldfelület	beszámíthatóság	
1. közlekedő és találkozási kert	1 462 m ²	100%	1 462 m ²
2. tanulókerter és kiszolgáló tér	917 m ²	100%	917 m ²
3. pihenőkerter	241 m ²	100%	241 m ²
teljes értékű zöldfelület összesen:	2 620 m ²	100 %	2 620 m ²
nem teljes értékű zöldfelületek (zöldtetők)			
megnevezés	tervezett zöldfelület	beszámíthatóság	
zt1. intenzív zöldtető	486,27 m ²	75%	364,5 m ²
zt2. extenzív zöldtető	520,83 m ²	25%	130,2 m ²
zt3. intenzív zöldtető	611,73	75%	458,8 m ²
zt4. extenzív zöldtető	1 076 m ²	25%	269 m ²
tervezett nem teljesértékű zöldfelület (zöldtető) összesen:	2 694,83 m ²	1 222,5 m ²	
tervezett zöldfelületi arány			
tervezett zöldfelület összesen:	3 842,5 m ²	21,33 %	
megfelel!			

Funkcionális rendszer ismertetése

A tervpályázati kiírásban meghatározott funkciók a tervezett épületben maradéktalanul elhelyezhetőek.

A beépítési koncepció szerint kialakuló tömbök (épületszárnyak) jól használhatók a fő funkcionális egységek logikus elkülönítésére. A kollégium – a felszín felett teljesen különálló - Bródy Sándor utca 5-7. épületben és bővítményében került elhelyezésre. A kollégiumi szárny régi és új részei közötti szintkülönbségeket a belső udvar lépcsőrendszere hidalja át.

A három részből/szárnyból álló – földszint + 6 emeletes oktatási épület déli szárnyában, egymás feletti, faltartókkal kiváltott szinteken kaptak helyet a nagyelőadók, felettük a tornacsarnok és az épület nagy tereit kiszolgáló épületgépészeti központ, a legfelső szinteken tanszéki irodák és szemináriumi termekkel. A középső szárnyban elsősorban a nagyobb tantermek, az északi oktatási szárnyban pedig szintén tanszéki irodák és szemináriumi termek kaptak helyet. Az északi szárny földszintjén került elhelyezésre a központi étterem. A három épületszárnyat - a Szentkirályi utcai „Piazza” téri folytatásaként – a központi aula fogja egybe. Az aula nyugati irányban, az épületrészek közötti átjárókkal kapcsolódik a Pollack tér felé is. Az aulából – mintegy süllyesztett aulaként – közvetlen lejárattal nyílik a -1 szintre is, innen érhető el a könyvtár, a büfé és a garázs/kerékpártároló is.

Az aulához kapcsolódik az Esterházy-palota, benne a dékáni hivattal. A Múzeum utca felől a könyvtár zárja az épületszárnyakat, illetve a rektori hivatal a Károlyi-palota épületében kap helyet. Az egyes épületszárnyak az emeleti szinteken, vagy szint alatt átjárhatóak, és bár az épületek közötti hangulatos tereken, átjárókon át még hűvösebb időben is jólesik átmenni, kifejezetten zord időjárás esetén fedett/zárt úton is lehet az épületszárnyak között közlekedni.

Az épületszárnyakon belüli függőleges közlekedő magok alapterület arányosan, a tűzvédelmi/menekülési szempontokat is figyelembe véve kerültek elhelyezésre. A liftek a közösségi terekből jól látható helyeken vannak. Alapvető cél volt az épületeken belül jól áttekinthető közlekedési rendszer. Fentiekben túl – a közvetlen elérhetőség érdekében - az aulába nyíló, nagyforgalmú szinteket egykarú lépcsősor és két nagy kapacitású lift szolgálja ki. A paloták meglévő eredeti lépcsőházai felújításra/helyreállításra kerülnek.

A funkcionális elrendezést bemutató oldalak a műleírás végén, a mellékletben találhatóak.

Építészeti formálás, anyaghasználat, műszaki igény szint

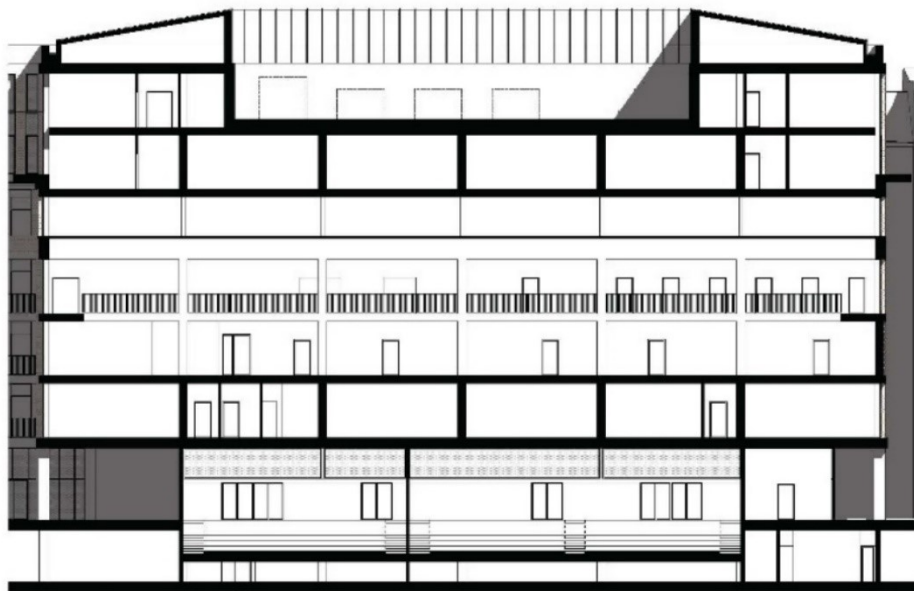
A campus épületei a tömb változatos építészeti karakterű házai közé kerülnek, de meghatározó a jelenlegi főépület architektúrája is. A paloták díszesebb tömegei váltakoznak a lakóházak egyszerűbb homlokzataival. Az új épület – miközben egy határozottan új minőséget hoz az együttesbe – inkább az összekötő, integráló szerepet viszi. A tagolt kialakításnak köszönhetően sehol nem jelenik meg egybefüggő hosszú homlokzat és a meglévő palotahomlokzatokhoz sem tapad hozzá sehol az új épület. Bár az új épületrészek nagyobb alapterületet és volument képviselnek, mint a műemlék épületek, a hátrahúzott homlokzatoknak köszönhetően a történeti karakter marad a továbbiakban is a meghatározó, sőt a „Piazza” révén a régi főépület „helyzetbe kerül”, az előtte lévő téren áthaladó és üldögélő egyetemi polgárok az eddiginél jobban érezhetik majd az intézmény és az építészeti arculat összetartozását.

A régi épületek homlokzatait – a műemléki szempontokat figyelembe véve - helyreállítjuk. Az új épületszárnyak jellemző homlokzati anyaga a téglá és a strukturálisan megjelenő mészkő. A téglá egyrészt több, a tömbben lévő és környező épület időtálló anyaga, másrészt finom és emberléptékű rasztere, meleg színe barátságos de rendezett hangulatot teremt, eséllyel tudja visszaszerezni a múlttal való természetes kapcsolatot. Összhangban az egyetem

küldetésével, képes megszüntetni azt az éles határt, amit a múltat vitrinbe zárva a modern kor húzott, drasztikusan elvágva a kontinuitást. Az ily módon kikökönt idő helyreállítása az itt létrejövő Campus egyik legfontosabb küldetése.

A földszinten az új ház mészke lábakon áll. A kertekre néző homlokzaton ez átmeneti fedett tereket, árkádokat hoz létre, az aula felől pedig „kerengővé” alakul. Az emeleti ablakok kiosztása követi a földszinti árkádok egyenletes ritmusát.

Az épület tartószerkezeti rendszere jellemzően vasbeton pillérváz. A tornaterem és az előadóterem nagy fesztávú szerkezeteinél szükséges volt faltartók beiktatása. Az emeletmagas vasbeton tartók közötti területet gépészeti terek töltik ki. Ezzel a megoldással sikerült nagyon kompakt épületet létrehozni.



Az előadótermi tömb metszete a faltartókkal

Fenntarthatósági és üzemeltetési koncepció

Minden oktatási helyiségnek van természetes megvilágítása. A túlzott napfény ellen beépített külső árnyékolók készülnek. Az előadóterem, tanterem belső oldalán is elsötétíthetőek.

Az aula földszinti üvegfalait az árkádsor védi a direkt napsütéstől. Az üvegfedés speciális, hőelnyelő üvegezéssel készül, így a belső tér hőterhelése minimális lesz.

A tartós homlokzati anyagoknak köszönhetően ez épület karbantartási költsége alacsonyan tartható. A korszerű építészeti, épületszerkezeti, épületfizikai és épületgépészeti megoldások együttes alkalmazása kiváló energetikai belső viszonyokat és fenntartható üzemeltetést biztosít. A kizárólag elektromos működésű energiatermelő berendezések – hőszivattyúk – és energiavisszanyerő szellőző rendszerek nagyon alacsony károsanyag kibocsájtást eredményeznek. Az épületszárnyak kompakt elrendezésével törekedtünk a lehűlő és felmelegedő épületburok minimalizálására.

Belsőépítészeti, oktatási, infokommunikációs koncepció

Az új oktatási épületekben – az egyszerű belső orientáció érdekében - a közlekedőrendszer tiszta, áttekinthető és racionális. A tájékozódást segíti, hogy a belső közlekedők/folyosók többségének is van természetes megvilágítása, így vizuális kapcsolata is a külső térrel. A folyosók a két új épületszárny belső udvara (belső magja) köré szerveződnek. Az fő haladási útvonalak alapvetően a központi aulához és abból vezetnek az épület többi részébe. Az épület embléma-szerű alaprajza segít az egyértelmű infokommunikációs rendszer grafikai létrehozásában is.

Az épületszárnyakat javasoljuk „megszemélyesíteni”, a piliscsabai campusnál is már megszokott módon. Nem csak a könnyebb tájékozódás és referencia miatt, de egy jól megválasztott név segíti az épület használatát is akár védőszentként is. Olyan személyeket, szenteket kellene választani, akik a mai fiatalok számára is példát jelentenek, és az egyetemes egyháztörténet fontos arcai. Ebből bontakozna ki az épület belső irányító rendszere.

A régi palotaépületekben visszaállítjuk az eredeti, és archív tervekől rekonstruálható térsorokat és közlekedőrendszert. Itt a funkciókat választottuk az épülethez, és nem az épületet idomítottuk a rendeltetéshez. Ezért kerültek ide elsősorban a nagyobb belmagasságú tereket igénylő reprezentatív funkciók.

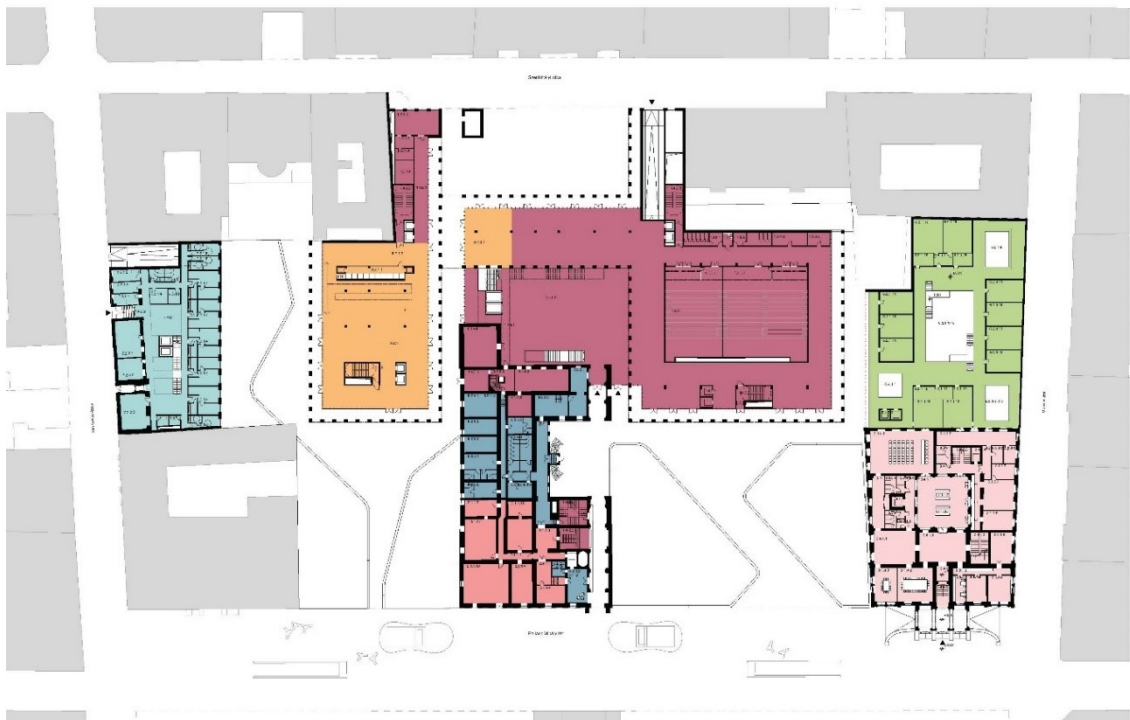
A belső terek kialakításánál világos, lehetőleg természetes anyagokat kívánunk alkalmazni. A tornaterem belsőépítészeténél és burkolati rendszerének kiválasztásánál tekintettel lennénk arra, hogy alkalomszerűen rendezvényeket, bálakat is lehessen tartani.

Mellékletek, magyarázó ábrák

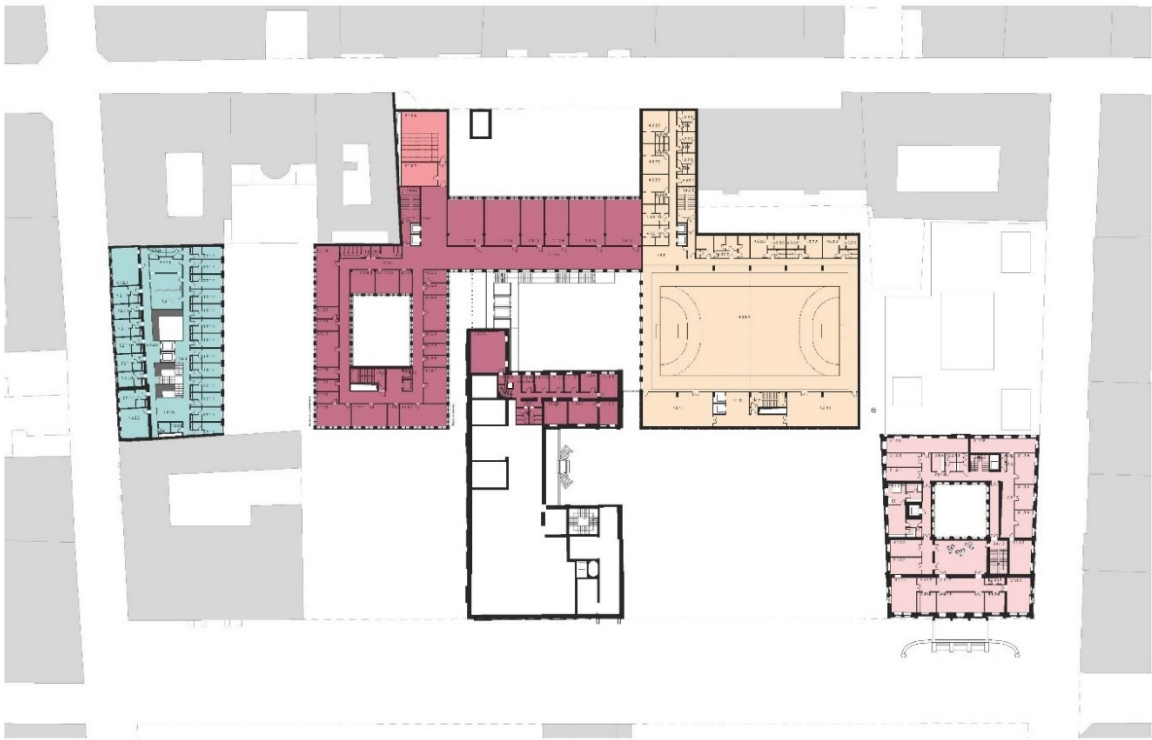
Az egyes épületszintek funkcionális diagramjai a helyiségprogram szinkódjával azonos színezéssel.



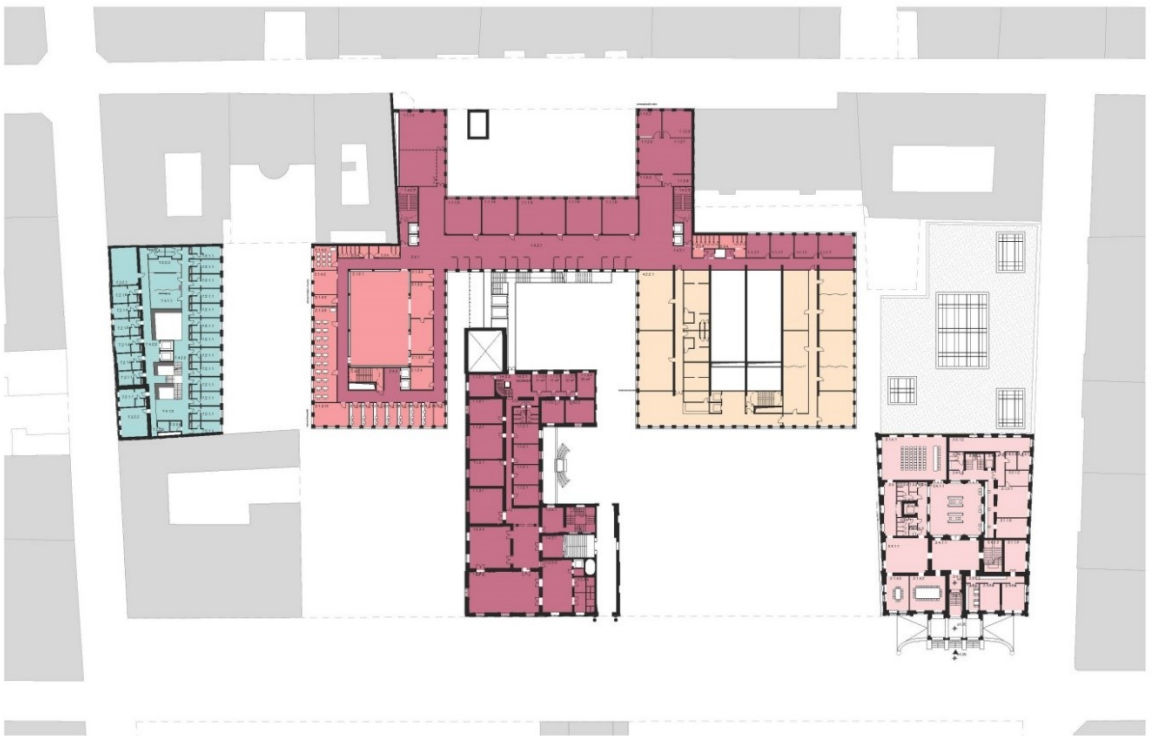
-1. emelet



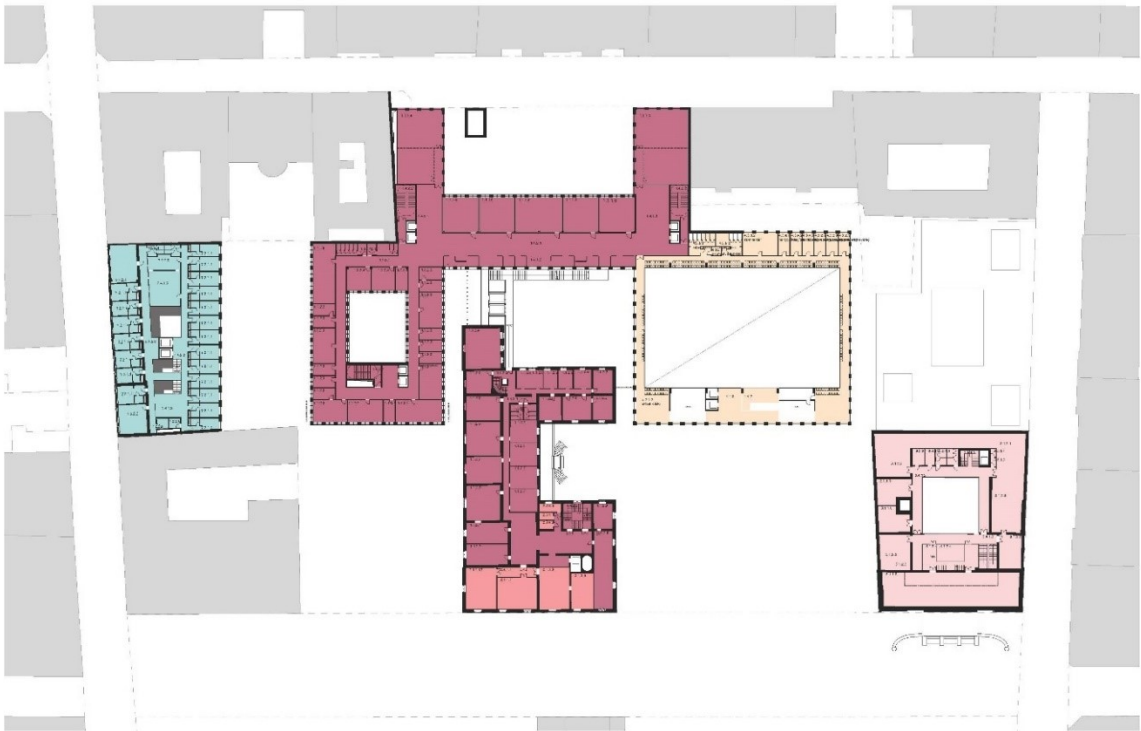
Földszint



2. emelet



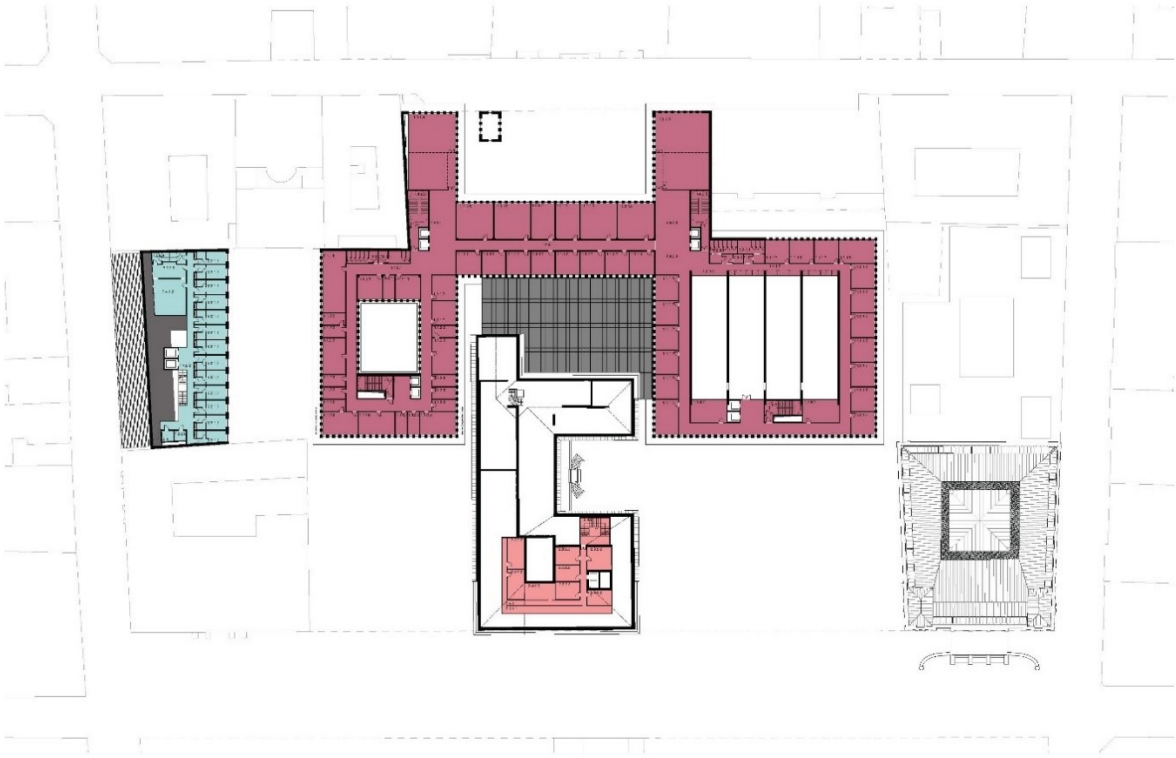
1. emelet



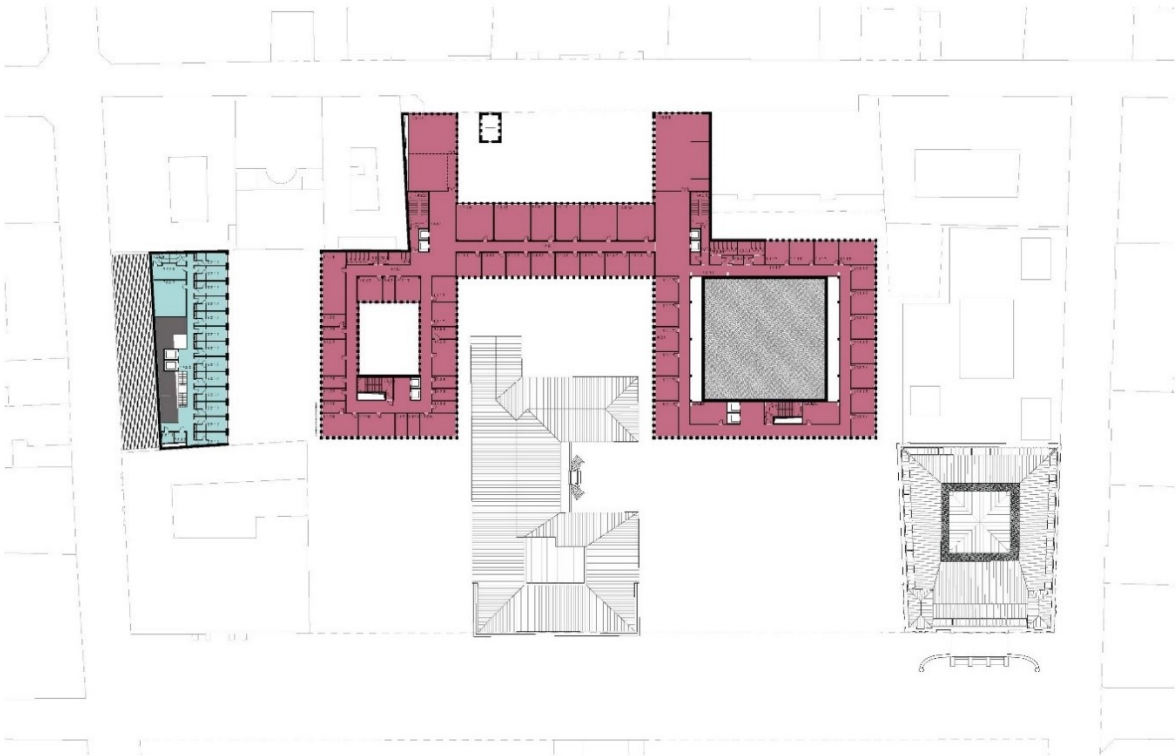
3. emelet



4. emelet



5. emelet



6. emelet

Helyiségprogram

A helyiségek részletes listája a mellékelt táblázatban található.