

A tábor történetének feltárása, helyszínelmézés

Az 1950-53 között titokban működő recski munkatábor felérképezése önmagában kihívást jelent, hiszen a bezárását követő időszak fő törekvése épp a fizikai és immateriális nyomok felszámolása volt. A táborban raboskodó foglyok emlékiratai, beszámói, rajzai mellett archív források, műholdfelvételek alapján körvonalazódott a terület korabeli helyszínrajza. E nyomokat csak így együtt, kontextusukban szabad értelmezni, ezért javaslatunk kismértékben túlterjeszkedik a pályázati kiírás tervezési határára, de belül marad az egykori munkatábor egykor koherens belső világának területén.

A 1951-es állapot alapján felrajzoltuk az összes barakkot, épületet, melyeket összevetve a jelenlegi állapottal rajzoltuk ki az eredeti, megmaradt emlékek lenyomatait. A tábor nyomainak értelmezésében legalább olyan fontos helye van az egykori konyha és a fogda megmaradt padlójának, mint a kútháznak vagy az aggregátor háznak, mint a szállásfunkciójú barakkoknak. További helyszíni kutatások (régészeti módszerekkel végzett feltárások) szükségessége: segítenék a fellelhető maradványok (kutat, aknák) azonosítását. Az ÁVH-épület ezen a felvételen még nem jelenik meg, építése valószínűleg - a tömedrek kiásásához hasonlóan - az 1951-53 közötti időszakra tehető.

A külső kerítés nyomvonala az 1960-as kép alapján beazonosítható. Az 1966-os légifotó pedig már az 1957-ben lerombolt tábor állapotát mutatja. Ebben az időszakban a tavak és a gyümölcsösök uralják a területet, a tábor létezéséről mindössze a kútház, az aggregátorház, illetve az ÁVH törzshegye tanúskodik, a többi barakkokról már csak nyomok árulkodnak. A felszámolást követően az erdőgazdaság félkollá telepítette be a területet, így elfedve az egykor működő munkatábor nyomait. Az 1978-as felvételen a fásítás jól követhető.

1988-ban a Recskli Szövetség megalapítása után, emlékművekkel tisztelték az itt raboskodók előtt. A túlélők emlékeiből az 1990-es években visszaépítették a büntető barakkot, kövekkel jelölték ki a barakkok és a konyha alaprajzát, majd 1996-ban átadták az emlékparkot. A kápolna (aggregátorház) és az ÁVH-törzshegy felújítására 2010-ben került sor, ezt követően, 2021 szeptemberében kiírásra került a Recskli Emlékpark Építészeti Pályázata - itt tartunk ma.

A tábor történetének rétegei ezek alapján kirajzolódnak, ezek a rétegek különböző nyomokat hagytak maguk után. Pályázati koncepciónk a rétegek, meglévő, és elveszett nyomok értelmezésére hivatott.



Tervezési alappondolatok

Az egykori recski munkatábor kollektív emlékezetünkben hol erősebben, hol halványabban élő traumatikus hely – a tábor felépítése, működése, majd bezárása és elhagyása óta. Az emlékezet csupán annak akarásával nem alakítható. Felelősségünk ezért éppen az, hogy erős váltások, törések, szakadások nélkül tegyük lehetővé folytonos alakulását, a múltból ránk maradt bonyolult rétegek, mintázatok újraértelmezését és a látogatók általi újrakonstruálását.

Pályázati tervünk nem ír felül, nem töröl el, nem állít vissza, nem tesz úgy, mintha nem történt volna meg akár a tábor elbontása, eltitkolása, nem lennének a hely valóságának részei a rendszerváltás utáni időszak értelmező és emlékező beavatkozásai. Javaslatunk szándéka szerint új épített réteggel nem halványít el meglévőket e helyen. Koncepciónk megmutatja, értelmezi, kiemeli mindazt, ami történelmünk sötét időszakára terhelő bizonyítékként bizonyosan vagy épp vélelmezhetően egykor e hely fizikai valósága volt, annak mai nyomosságát és az aközbeni emlékmunka esélyét kínálva a ma emberre számára. Beavatkozásaink rendszere tehát az emlékezzettel kapcsolatos fizikai-szellemi munka elvégzésére hív fel.

Paradox módon alig-alig vannak a helynek fizikai nyomai, amelyek in situ valóságként teremtenének közvetlen, érzékelhető hidat az egykori tábor és a mai táji környezet között, megis erős helyet érzékel az arra látogató. Ezért ezeknek a nyomoknak az értelmezése, felerősítése, a meglévő maradványok kiemelő megőrzése és semmiképp se eltakarása, felülírása koncepciónk elsősorú eleme. Beavatkozásaink skálája a barakkok megidézésétől (de nem az új múltbeliként hitehetővé téve másolat építésétől), a kiterjedt épületállomány mára elfeledett egyéb elemeinek kijelölésén át a megmaradt töredékek védelméig és kiállítási helyzetbe pozicionálásukig terjed. E képzeletbeli skála egyes pontjaihoz tartozó beavatkozások erőssége és mélysége az egykori tábor elemeinek bizonyossági fokával arányos. Mélyen hiszünk abban, hogy nem kerülhet meg a képzelet emlékezzetalakító ereje semmiféle olyan beavatkozással, ami látszólag egyértelműen ábrázol, valójában azonban elfedi az emlékezzet által megeleveníthető múltat.

A kiállítóter és látogatóközpont az egykori recski munkatábor valaha volt legnagyobb épületének programját fogalmazza meg. Önmagában, dimenziójából is következne, hogy elnyomja, elhalványítsa és visszafordíthatatlanul alárendelje önmagának a tábor nyomainak mára a természeti tájjal szorosan összeszövődő különleges és érzékeny atmoszférájú téri valóságát. Ezért épületünket a szorosan vett tábor és az egykori és tervünkben újratelepíteni javasolt gyümölcsös ültetvény határára javasoljuk. A föld alatti pozícióval külvilági megjelenése erős hasítékok, vágások, repedések nyomán expresszív, brutális kifejező erővel képes közvetíteni a hely traumatikus múltját, és a föld alatti terek táji, organikus karaktere képes az egykori bányászati kényszermunka tevékenységére is az épített tér kifejezőeszközüvé emelni.

Szándékunk szerint az így összeálló beavatkozással egymásba szövődnek a bejárás során érzékelhetővé váló építészeti, tájépítészeti, kiállítás-dramaturgiai vagy éppen az egykori tábor nyomait felerősítő jelek hálózatából összeálló, erősebb-gyengébb, az összes érzékszervünkre ható természetes és mesterséges táj így elementáris erőt közvetíteni képes eleméi.

Ezt a fájta helyszíni viselkedést látjuk a hely jelentőségéhez mérő garanciának arra, hogy a jövő generáció számára is élő és tanúságtévő emlékezzetté állhasson össze a múltból való töredékes és folyton újraértelmezendő tudásunk.



Történeti rétegek és nyomok kezelése

Ahogy a kiírás is több ponton hangsúlyozza: Reck a nyomtalanul eltűnés szimbóluma. Amellett, hogy a hely magában foglalja az egyes fogvatartottak és hozzátartozóik tragédiáit, elválaszthatatlan része a tábor eltüntetésének szándéka, semmissé tétele.

A tábor területén kiemelkedően fontosnak tartjuk a történelem különböző és egymásra fedő rétegeinek, nyomainak a felfedését, értelmezését, és bemutatását. Ennek elősegítéséhez a tábor nyomait különböző csoportokba soroltuk, amelyek egységes eszközrendszer segítségével válnak értelmezhetővé.

A valamikori épületek nyomai a következő kategóriákba sorolhatók:

- 1 elveszett/eltüntetett nyomok
- 2 meglévő eredeti nyomok/töredékek
- 3 rekonstruált épületek
- 4 meglévő eredeti épületek

Eszközrendszer és anyagválasztás

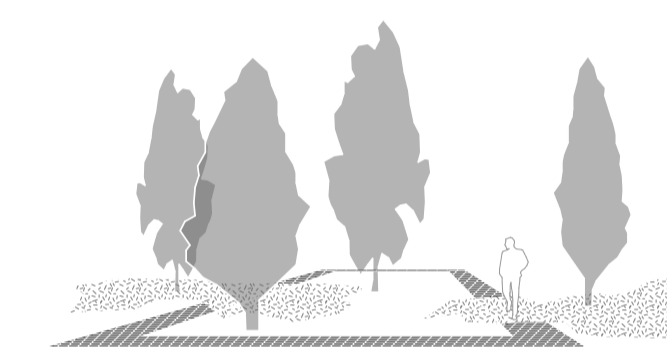
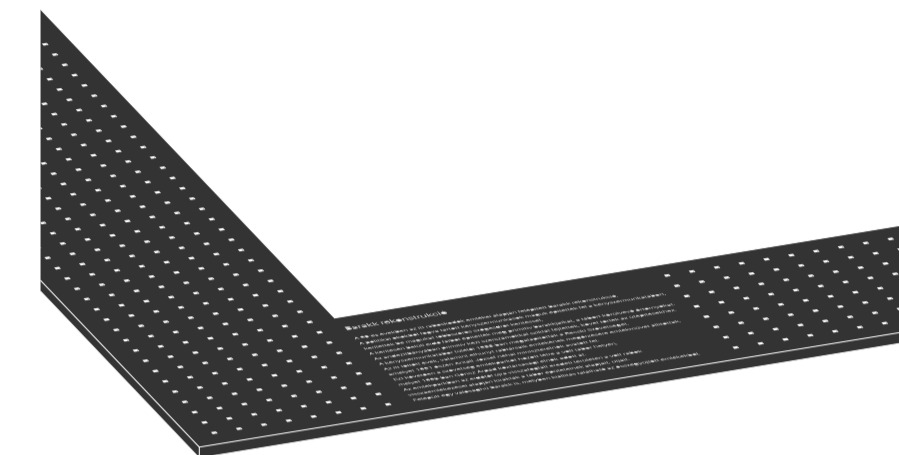
Koncepciónkban a különböző rétegek és nyomok bemutatása egy egységes eszközrendszeren keresztül történik, mely elősegíti értelmezésüket és egymással összefüggésbe helyezi azokat. Alapelvünk a fizikai a "keretezés", mely helyet jelöl ki és felhívja a figyelmet arra, ami e síkbeli és térbeli jelek belsejében található, legyen szó akár megmaradt épületről, akár annak töredékéről, akár egykori épület rekonstrukciójáról vagy éppen elveszett, vagy fásítás által eltüntetett nyomokról.

A keretezés azon az elven történik, hogy minél biztosabb egy nyom, annál biztosabb a keretézése is, és minél bizonytalanabb, annál nehezebben észrevehető, bizonytalanabb e megjelölés.

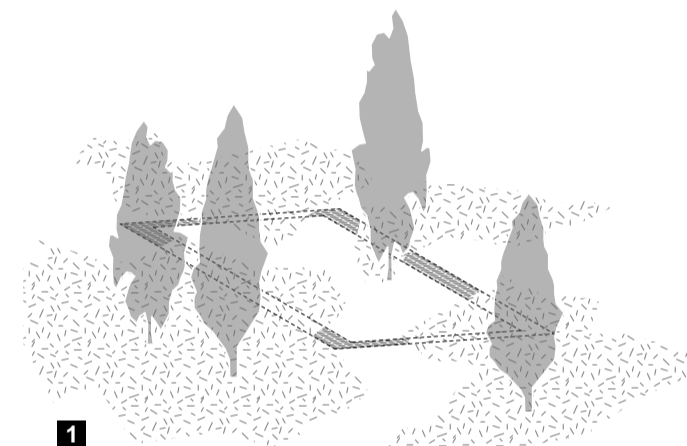
Míndez a választott anyag változó tömörségén keresztül valósul meg. Az egységes eszközrendszert alátámasztja annak egységes anyaghasználata is: egyetlen felhasznált anyag az acél, melynek kétféle felületi megmunkálásával dolgozunk. Ez az egységes használat teszi alkalmasá a különböző helyzetekre való reagálásra, ugyanakkor az összefüggések egyértelművé tételére is.

Az alkalmazott acélelemek egyik felülete egy nyers, alig kezelt, fekete és idővel rozsdásodó változata az acélnak, a másik egy polírozott, sima, tükröződő változat.

A nyomok körül elhelyezett keretek egyben alkalmasak a leírások, magyarázatok és információk elhelyezésére



1



2

Elveszett nyomok

A valamikori épületek elveszett nyomainak bizonytalanságát azon keresztül érzékeltetjük, hogy keretezésük is bizonytalan, a környező természettel összemosódó. Anyaguk a nyers, fekete acél, de már nagyon sűrűn perforált rácsként jelennek meg, amelyek helyenként kibukkannak az őket benövő természet alól.



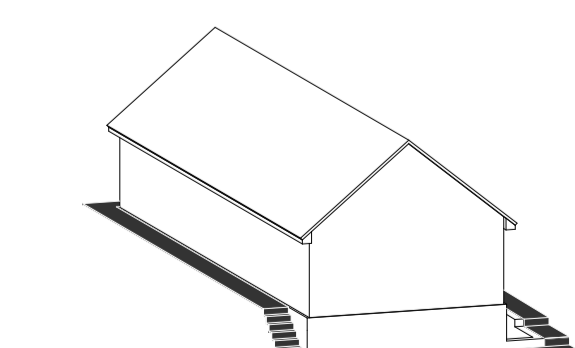
Meglévő eredeti épületek

Az eredeti, meglévő épületek (ÁVH-törzsepület, aggregátor ház, kútház) köré tömör nyers fekete acél keretezés kerül, amely kijelöli őket, szinte bemutatott kiállítási tárgyként kezelve azokat.

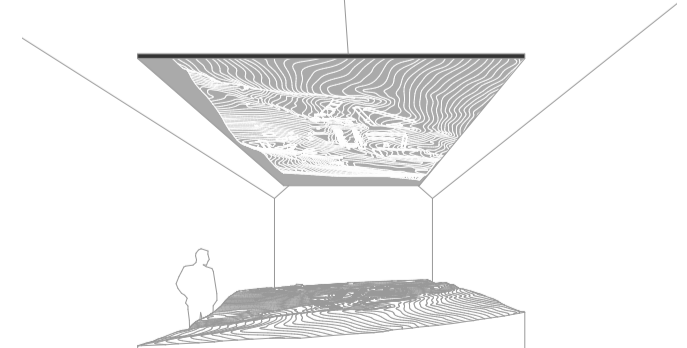
Az ÁVH törzsepületben javasoljuk kialakítani a tábor nyomait és annak jelöléseit bemutató kiállítást - ez segíti a látogatót a területen talált nyomok felismerésében, értelmezésében. A tábor területét és nyomokat bemutató terepasztal fölé acél lap kerül, alsó felülete polírozott, ami visszatükrözi és így felerősíti a terület és nyomainak jelentőségét, de utal az értelmezés emlékműnkben megvalósuló szükségességre is.

A kútházat nem szabad elbontani, hiszen a tábor egyik eredeti megmaradt épülete! Javaslatunkban nyers fekete acél keretezés veszi körül, belső padlófelületén az acél polírozott felületét használjuk, amely visszatükrözése által idézi a vizet, utalva egykori funkciójára.

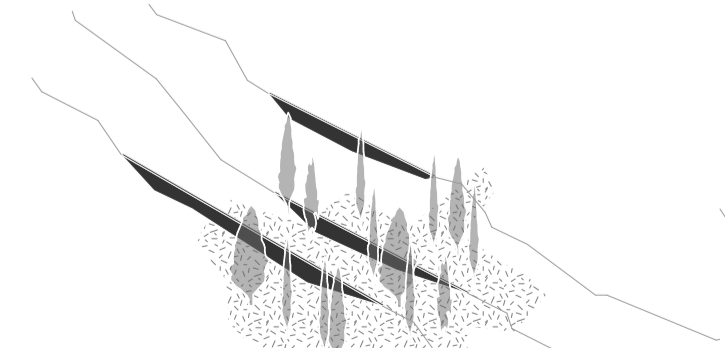
Az aggregátorház a kápolnának ad teret.



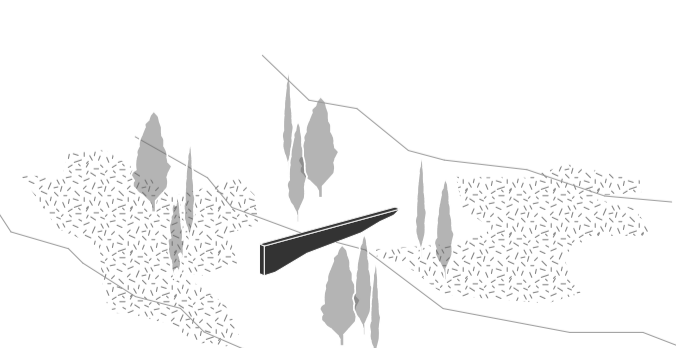
4



4



a

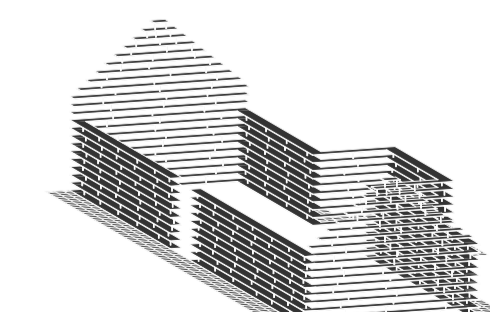


b

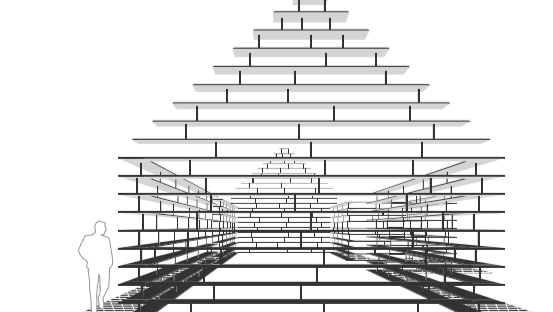
Táji nyomok

A táji nyomok megjelölése az épületnyomok vízszintes acél lemezeivel ellentétben függőleges acél lemezekkel történik, amik kiemelik az átalakult topográfiát a rabok által kiásott tavaknál, illetve a tábor fő irányait, a bejáratokat, a bányába vezető utat.

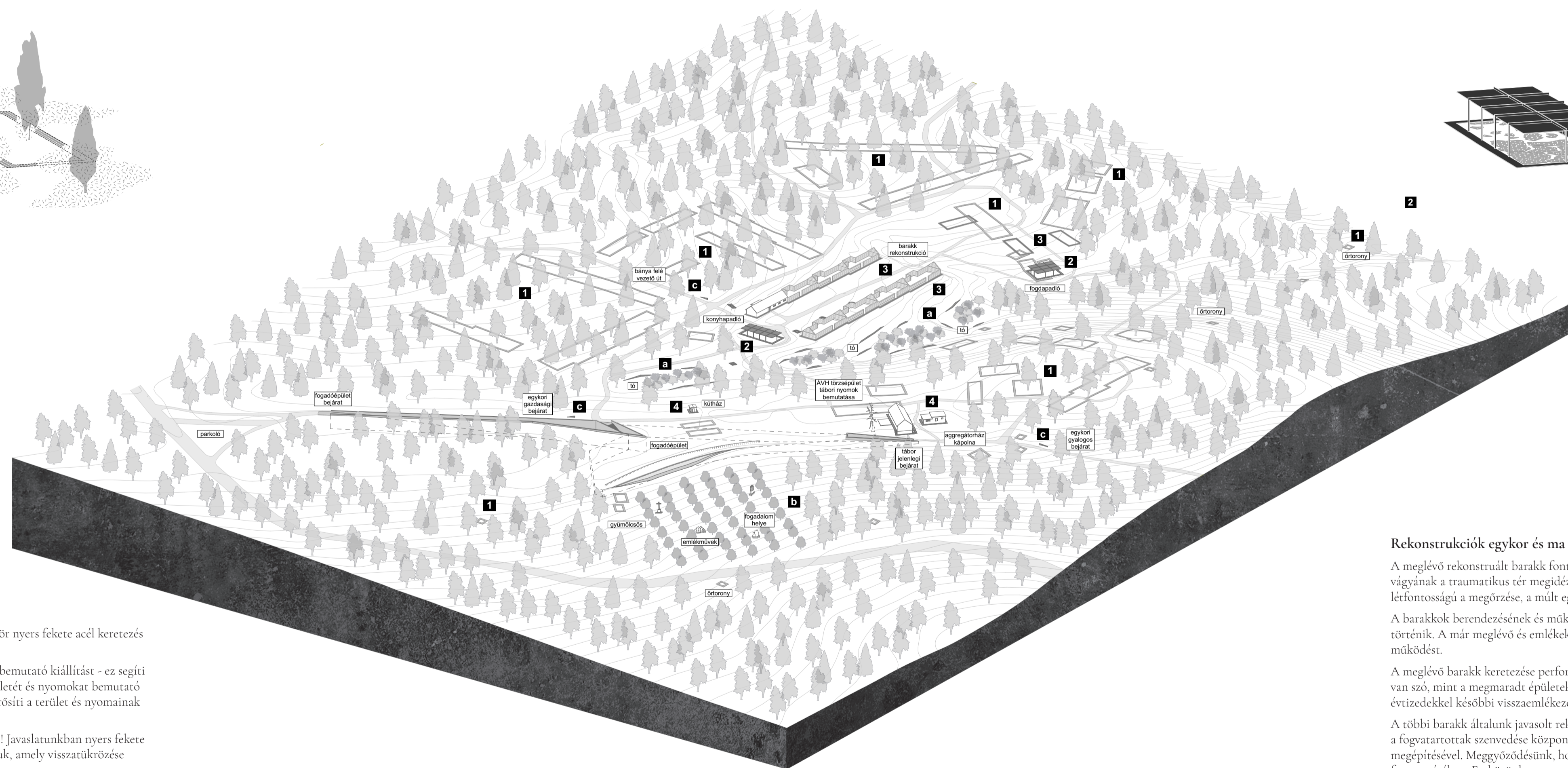
- a kiásott tavak nyomai
- b gyümölcsös
- c fő irányok



3



3



Meglévő eredeti nyomok

A meglévő eredeti nyomok (konyha és fogda padlója, faltöredékek) védendő értéket képeznek. Alig maradt meg fizikai valóságában az egykori táborból: a múltat megidézni hivatott, de paradox módon elfedő rekonstrukciók helyett a megmaradt töredékek konzerválása, védelme és az utókor számára való bemutatásuk kell, hogy kiemelt cél legyen!

E maradványok keretézése szintén tömör elemekkel történik, amely a csak részben meglévő határukat erősíti fel. A keretezés egyben kijelöli a látogató helyét, körüljárhatóvá teszi a maradványokat, szinte "vitrinbe" helyezi őket. A keretezés lemezén belüli terület kiemelése által védőréteg jön létre, amely csapadék ellen is védi a nyomokat és tovább hangsúlyozza kiállítási helyzetüket azáltal, hogy a tető csak a nyomokat védi és nem a látogatót. A védőréteg alsó felülete az acél polírozott változata, mely visszatükrözi és így felerősíti a nyomokat és jelentőségüket.

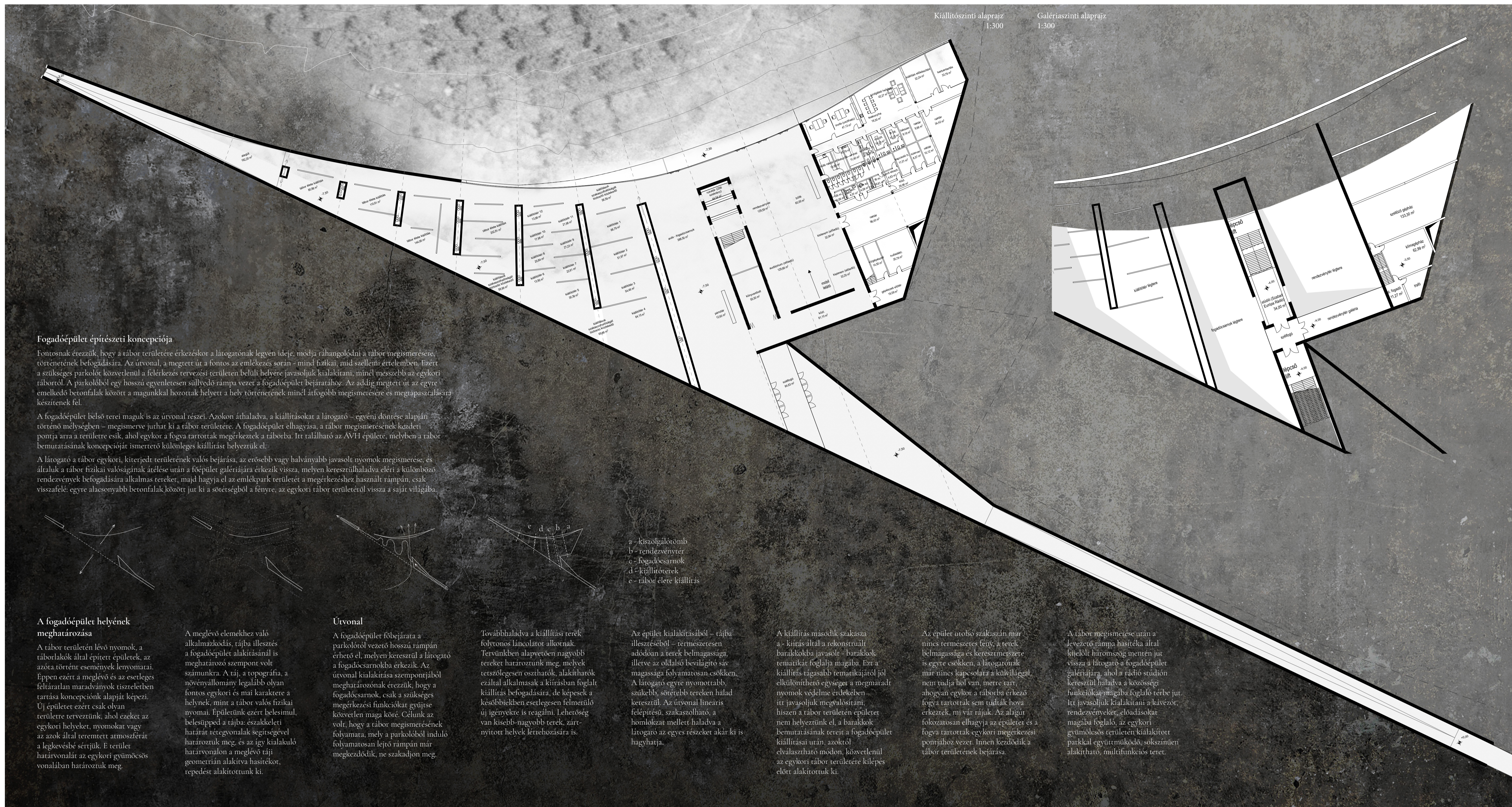
Rekonstrukciók egykor és ma

A meglévő rekonstruált barakk fontos tanúja a rendszerváltozás körüli tábor-értelmezésnek, a túlélők érthető vágyának a traumatikus tér megidézésére. Éppen ezért, e 30 évvel ezelőtti értelmező törekvés bemutatása miatt létfontosságú a megőrzése, a múlt egy fontos rétegének lenyomataként való bemutatása.

A barakkok berendezésének és működésének bemutatása szintén a meglévő 90-es évekbeli rekonstrukció részeként történik. A már meglévő és emlékek alapján felépített és berendezett tér mutatja a tábor ideje alatti konkrét működést.

A meglévő barakk keretézése perforált módon történik, ez érzékelteti azt, hogy itt már kevésbé biztos nyomról van szó, mint a megmaradt épületek vagy maradványok esetében, hiszen nem az egykori táborral egyidős, hanem évtizedekkel későbbi visszaemlékezések alapján épült fel.

A többi barakk általunk javasolt rekonstrukciója absztrakt módon történik. Fontosnak tartjuk az egykori tábor, a fogvatartottak szenvedése központi helyének megidézését, de nem a jelent hamisan a múltba helyező másolatok megépítésével. Meggyőződésünk, hogy ennél a hely is többet érdemel, és koncepciónk is többre képes az emlékezet fenntartásában. Eszközünk azonos a többi beavatkozással: vízszintes acél lemezekből épül fel az épületek tömege. A vízszintes tagolás utal az eredeti épületek téglasoraira és vízszintes faburkolatára. A lemezek alsó felülete tükröződik, megjelenésük sejtyszerű, koncepcionális, távolság és látászög függvényében változó.



Fogadóépület építészeti koncepciója

Fontosnak érezzük, hogy a tábort területére érkezéskor a látogatónak legyen ideje, módja ráhangolódni a tábort megismerésére, történetének befogadására. Az útvonal, a megtett út, a fontos az emlékezés során - mind fizikai, mind szellemi értelemben. Ezért a szükséges parkolót közvetlenül a felérkezés tervezési területen belüli helyére javasoljuk kialakítani, minél messzebb az egykori tábortól. A parkolóból egy hosszú egyenesen süllyedő rámpa vezet a fogadóépület bejáratához. Az addig megtett út az egyre emelkedő betonfalak között a magunkkal hozottak helyett a hely történetének minél átfogóbb megismerésére és megtapasztalására készítünk fel.

A fogadóépület belső terei maguk is az útvonal részei. Azokon áthaladva, a kiállításokat a látogató - egyéni döntése alapján - történő mélységben - megismerve járhat ki a tábort területére. A fogadóépület elhagyása, a tábort megismerésének kezdeti pontja arra a területre esik, ahol egykor a fogva tartottak megérkeztek a táborba. Itt található az ÁVH épülete, melyben a tábort bemutatásának koncepcióját ismertető különleges kiállítást helyeztünk el.

A látogató a tábort egykori, kiterjedt területének valós bejárása, az erősebb vagy halványabb javasolt nyomok megismerése, és általában a tábort fizikai valóságának átélése után a főépület galériájára érkezik vissza, melyen keresztül haladva elér a különböző rendezvények befogadására alkalmas tereket, majd hagyja el az emlékpark területét a megérkezéshez használt rámpán, csak visszafelé: egyre alacsonyabb betonfalak között jut ki a sötétségből a fényre, az egykori tábort területéről vissza a saját világába.



A fogadóépület helyének meghatározása

A tábort területén lévő nyomok, a tábortlakók által épített épületek, az azóta történt események lenyomatai. Eppen ezért a meglévő és az esetleges feltáratlan maradványok tiszteletben tartása koncepciónk alapját képezi. Új épületek ezért csak olyan területre tervezünk, ahol ezeket az egykori helyeket, nyomokat vagy az azok által teremtett atmoszférát a legkevésbé sértjük. E terület határvonalát az egykori gyümölcsös vonalában határoztuk meg.

A meglévő elemekhez való alkalmazkodás, tájba illesztés a fogadóépület alakításánál is meghatározó szempont volt számunkra. A táj, a topográfia, a növényállomány legalább olyan fontos egykori és mai karaktere a helynek, mint a tábort valós fizikai nyomai. Épületünk ezért belesimul, belesüpped a tájba: északkeleti határát rétegvonalak segítségével határoztuk meg, és az így kialakuló határvonalon a meglévő táj geometrián alakítva hasítékok, repedést alakítottunk ki.

Útvonal

A fogadóépület főbejárata a parkolóból vezető hosszú rámpán érhető el, melyen keresztül a látogató a fogadócsarnokba érkezik. Az útvonal kialakítása szempontjából meghatározónak érezzük, hogy a fogadócsarnok, csak a szükséges megérkezési funkciókat gyűjtse közvetlen maga köré. Célunk az volt, hogy a tábort megismerésének folyamata, mely a parkolóból induló folyamatosan lejtő rámpán már megkezdődik, ne szakadjon meg.

Továbbhaladva a kiállítási terek folytonos láncolatot alkotnak. Tervünkben alapvetően nagyobb tereket határoztunk meg, melyek természetesen oszthatók, alakíthatók ezáltal alkalmasak a kiírásban foglalt kiállítás befogadására, de képesek a későbbiekben esetlegesen felmerülő új igényekre is reagálni. Lehetőség van kisebb-nagyobb terek, zárt nyitott helyek létrehozására is.

Az épület kialakításából - tájba illesztéséből - természetesen adódóan a terek belmagassága, illetve az oldalsó bevilágító sáv magassága folyamatosan csökken. A látogató egyre nyomottabb, szűkebb, sötétebb tereken halad keresztül. Az útvonal lineáris felépítésű, szakaszolható, a homlokzat mellett haladva a látogató az egyes részeket akár ki is hagyhatja.

A kiállítás második szakasza a - kiírás által a rekonstruált barakkokba javasolt - barakkok tematikát foglalja magába. Ezt a kiállítás fágasabb tematikájától jól elkülöníthető egység a megmaradt nyomok védelme érdekében itt javasoljuk megvalósítani, hiszen a tábort területén épületek nem helyeztünk el, a barakkok bemutatásának tereit a fogadóépület kiállítását után, azokról elválasztható módon, közvetlenül az egykori tábort területére kilepés előtt alakítottuk ki.

Az épület utolsó szakaszán már nincs természetes fény, a terek belmagassága és keresztmetszere is egyre csökken, a látogatónak már nincs kapcsolata a külvilággal, nem tudja hol van, merre tart, ahogyan egykor a táborba érkező fogva tartottak sem tudták hova érkezek, mi vár rájuk. Az alagút fokozatosan elhagyja az épületet és a fogva tartottak egykori megérkezési pontjához vezet. Innen kezdődik a tábort területének bejárása.

A tábort megismerése után a levezető rámpa hasítéka által kifelélt háromszög mentén jut vissza a látogató a fogadóépület galériájára, ahol a rádió stúdióon keresztül haladva a közösségi funkciókat magába foglaló terbe jut. Itt javasoljuk kialakítani a kávézó, rendezvényter, előadásokat magába foglaló, az egykori gyümölcsös területen kialakított parkkal együttműködő, sokszínűen alakítható, multifunkciós tereket.



Homlokzat 1:100



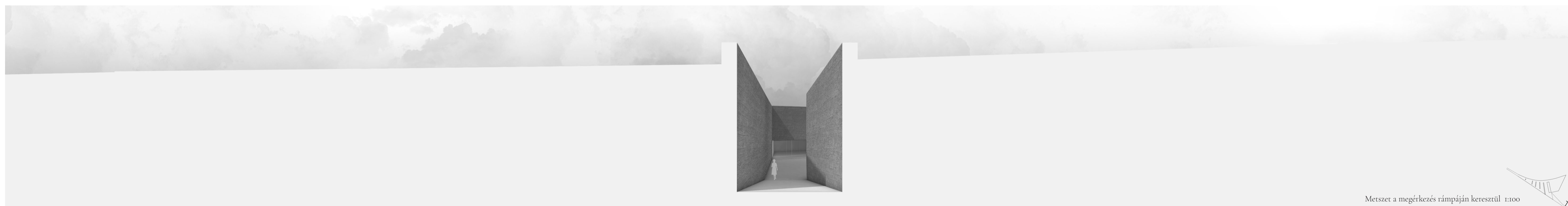
Aulatér a visszaérkezés után



Hasíték a gyümölcsös felől



Hasíték és kiállítoterek



Metszet a megérkezés rámpáján keresztül 1:100



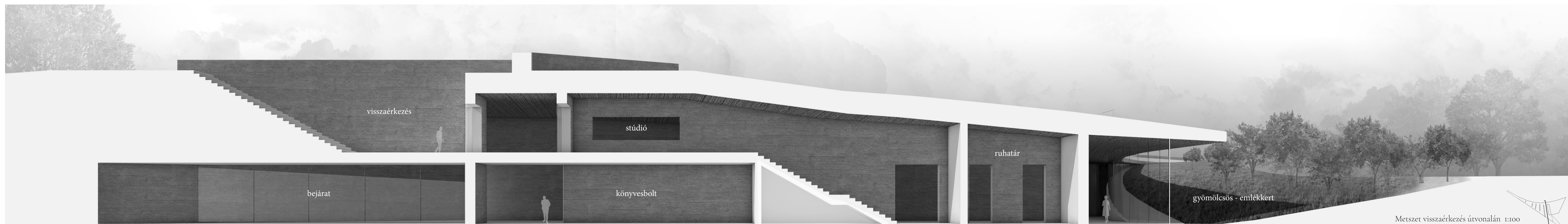
megérkezés
bejárat

galéria

aula

gyümölcsös - emlékkert

Metszet az aulatéren keresztül 1:100



visszaérkezés

stúdió

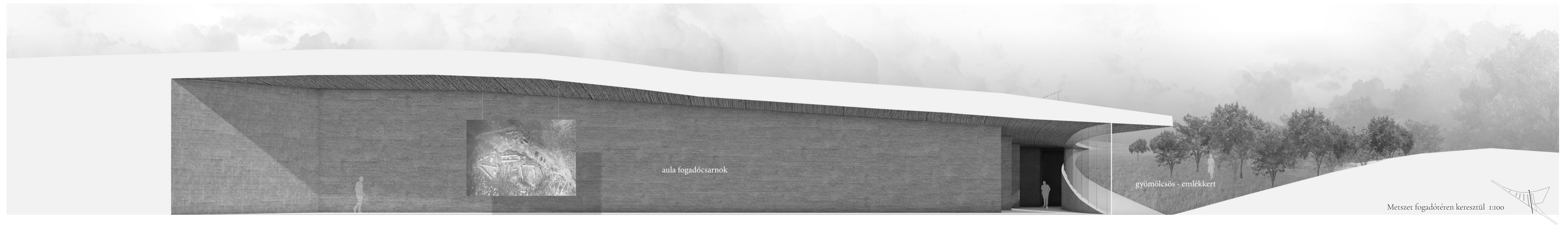
ruhatár

bejárat

könyvesbolt

gyümölcsös - emlékkert

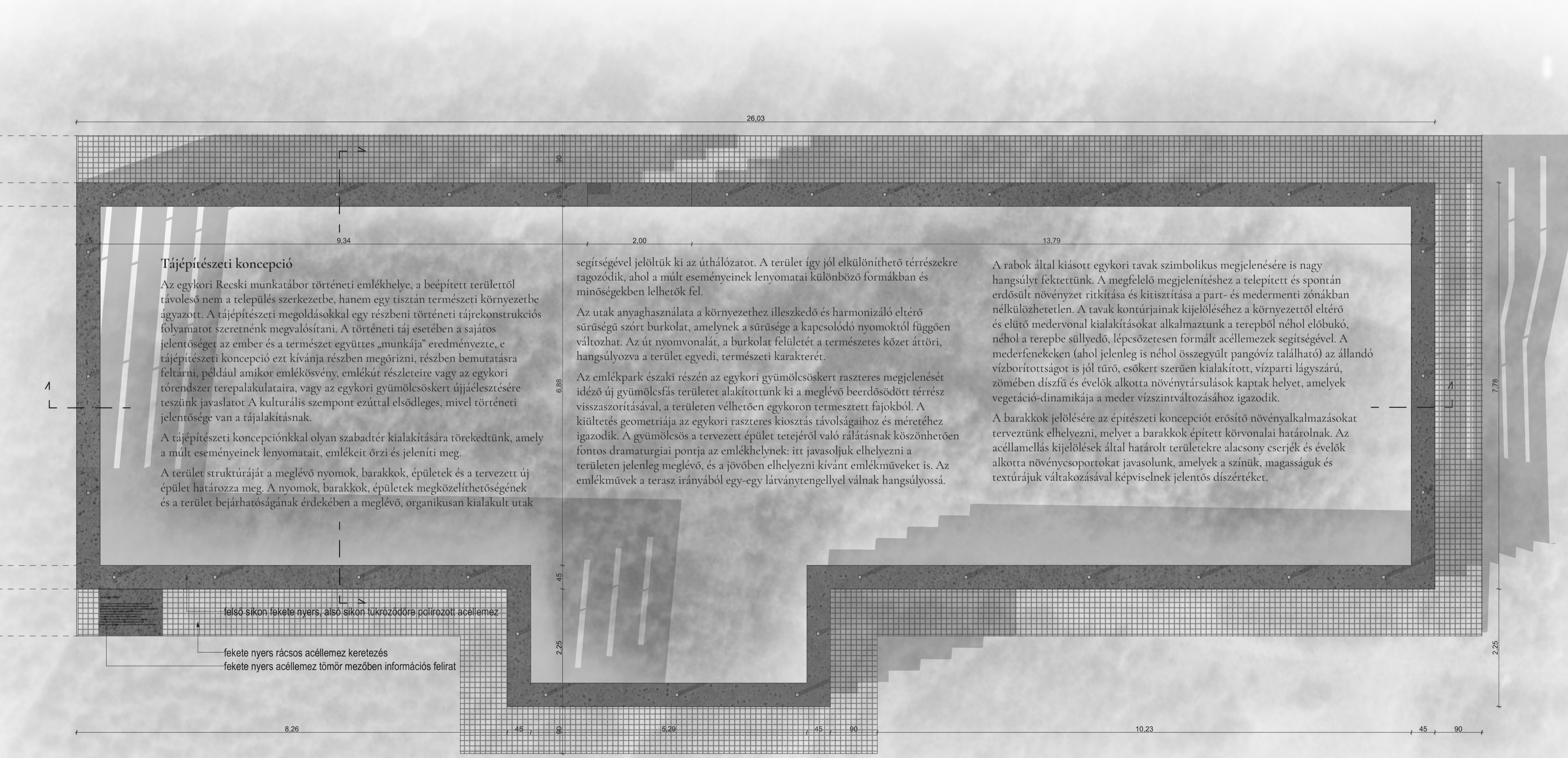
Metszet visszaérkezés útvonalán 1:100



Metszet fogadóterén keresztül 1:100



Metszet kiállítóterén keresztül 1:100



Tájépítészeti koncepció

Az egykori Recki munkatábor történeti emlékhelye, a beépített területről távoleső nem a település szerkezetbe, hanem egy tisztán természeti környezetbe ágyazott. A tájépítészeti megoldásokkal egy részben történeti tájrekonstrukciós folyamatot szeretnénk megvalósítani. A történeti táj esetében a sajátos jelentőséget az ember és a természet együttes „munkája” eredményezte, e tájépítészeti koncepció ezt kívánja részben megőrizni, részben bemutatásra feltárni, például amikor emlékösvény, emléktúr részleteire vagy az egykori töredékes terepalakulataira, vagy az egykori gyümölcsösökért újajlesztésére teszünk javaslatot. A kulturális szempont ezáltal elsődleges, mivel történeti jelentősége van a tájalkításnak.

A tájépítészeti koncepciókkal olyan szabadtér kialakítására törekedünk, amely a múlt eseményeinek lenyomatait, emlékeit őrzi és jeleníti meg.

A terület struktúráját a meglévő nyomok, barakkok, épületek és a tervezett új épület határozza meg. A nyomok, barakkok, épületek megközelíthetőségének és a terület bejárhatóságának érdekében a meglévő, organikus kialakult utak

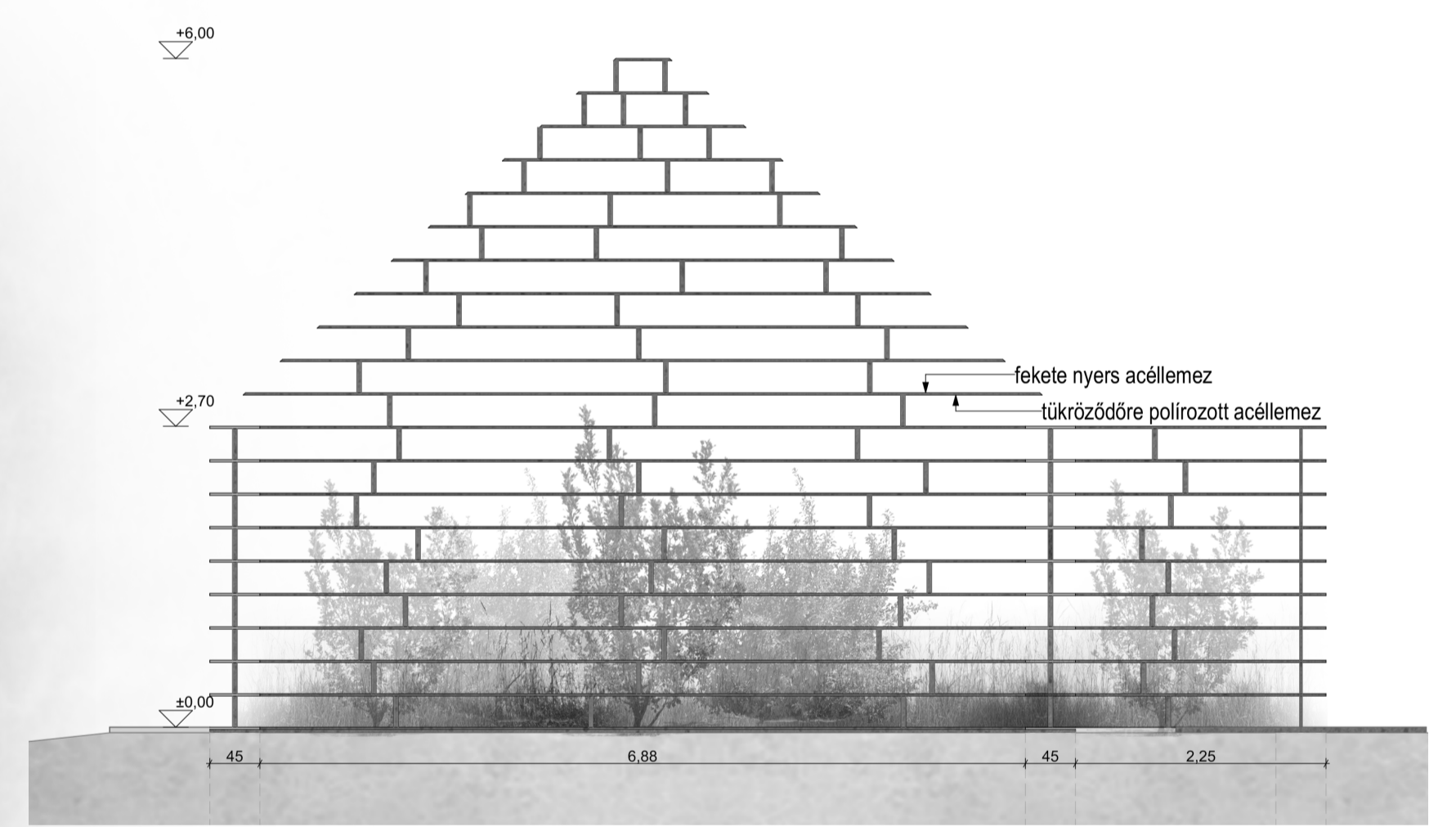
segítségével jelöltük ki az úthálózatot. A terület így jól elkülöníthető térrészekre tagozódik, ahol a múlt eseményeinek lenyomatai különböző formákban és minőségekben lelhetők fel.

Az utak anyaghasználatát a környezetbe illeszkedő és harmonizáló eltérő sűrűségű szőrt burkolat, amelynek a sűrűsége a kapcsolódó nyomoktól függően változhat. Az út nyomvonalát, a burkolat felületét a természetes közet áttöri, hangsúlyozva a terület egyedi, természeti karakterét.

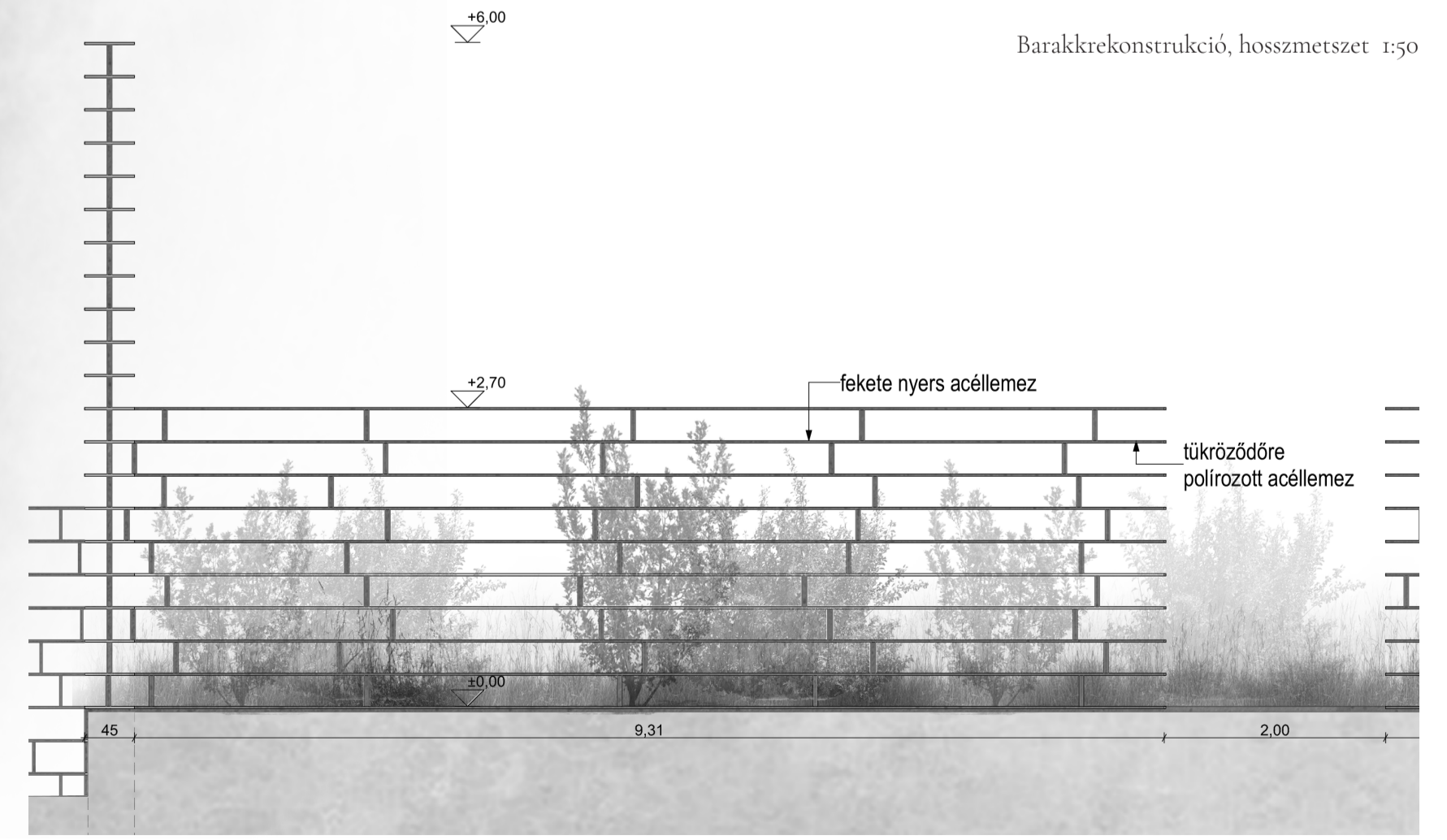
Az emlékpark északi részén az egykori gyümölcsösökért raszteres megjelenését idéző új gyümölcsfás területet alakítottunk ki a meglévő beerdősödött térrész visszacsorításával, a területen vélhetően egykoron termesztett fajokból. A kiültetés geometriája az egykori raszteres kiosztás távolságaihoz és méretéhez igazodik. A gyümölcsös a tervezett épület tetejéről való rálátásnak köszönhetően fontos dramaturgiai pontja az emlékhelynek: itt javasoljuk elhelyezni a területen jelenleg meglévő, és a jövőben elhelyezni kívánt emlékműveket is. Az emlékművek a terasz irányából egy-egy látványtengellyel válnak hangsúlyossá.

A rabok által kiásott egykori tavak szimbolikus megjelenésére is nagy hangsúlyt fektettünk. A megfelelő megjelenítéshez a telepített és spontán erdősült növényzet ritkítása és kitisztítása a part- és medermenti zónákban nélkülözhetetlen. A tavak kontúrjainak kijelöléséhez a környezetről eltérő és elütő medervonal kialakításokat alkalmaztunk a terepből néhol előbukó, néhol a terepre süllyedő, lépcsőzetesen formált acéllemezek segítségével. A mederfenekeken (ahol jelenleg is néhol összegyűlt pangóvíz található) az állandó vízborítottság is jól tűrő, esőkert szerűen kialakított, vízparti lágyszárú, zömében díszfű és évelők alkotta növényársulások kaptak helyet, amelyek vegetáció-dinamikája a meder vízszintváltozásához igazodik.

A barakkok jelölésére az építészeti koncepciót erősítő növényalkalmazásokat terveztünk elhelyezni, melyet a barakkok épített körvonalai határolnak. Az acéllamellák kijelölések által határolt területekre alacsony cserjék és évelők alkotta növénycsoportokat javasolunk, amelyek a színük, magasságuk és textúrájuk váltokozásával képviselnek jelentős díszértéket.



Barakkrekonstrukció, keresztmetszet 1:50



Barakkrekonstrukció, hosszszelvény 1:50

Barakkrekonstrukció alaprajz 1:50

