

Vörös-Grigoriu Eszter

**Erős Vár – Korai fejlesztőközpont
autista gyermekek részére**

Vajda Péter utcai evangélikus templomtorony
és környezete

Építészeti tanulmány

Diplomatervezés

Témavezető: Szabó Levente DLA

Középülettervezési Tanszék

Építéstechnológia és építésmenedzsment: Dr. Vidovszky István

Épületenergetika és épületgépészet: Dr. Harmathy Norbert

Épületszerkezetek: Schreiber Gábor

Tartószerkezetek: Dr. Hegyi Dezső

2021/22/1

Tartalom

I. Helyszín	0
A helyszínválasztás motivációja	0
Helytörténet	1
A torony története	2
Helyszínelemzés	3
II. Funkció	5
Funkcióválasztás motivációja	5
Célcsoport-bemutató	6
Funkció	6
Kiemelt szempontok az autistáknak való tervezés során	7
Fejlesztések, helyigények	11
III. Konceptió	13
Helyszínrajzi konceptió	13
Alaprajzi konceptió	17
Építészeti tervek	20
Felhasznált irodalom	25

I. Helyszín

A helyszínválasztás motivációja

Régóta foglalkoztat a műemlékekhez való viszonyulásunk gondolköre: a műemlékeinkről való gondoskodás, azok megőrzése, helyreállítása, történeti értékeinek kiemelése, bemutatása, vagy éppen jelenkori hasznosításuk. Éppen ezért a Komplex tervezés 1.-2. tantárgyamat a Középülettervezési Tanszék Emlékezet Stúdiójában készítettem, amely ezzel a kérdéskörrel foglalkozik.

Felkeltette az érdeklődésemet a Stúdió idén meghirdetett TDK témája is: egy elhagyatott vasbeton templomtorony a VIII. kerületi Tisztviselőtelep közepén - ezt választottam diplomatervem alanyául.

A Komplex tervem szintén egy árván maradt torony – a Budai Várban álló Mária-Magdolna torony – helyszínére készült, amely ugyan egy teljesen más korból származó műemlék (ebből fakadóan más jellegű értéket hordoz, így a téma megközelítése is más kellett, hogy legyen), de mindkét esetben a műemlékekkel kialakítható viszony, az emlékezés térben és anyagban való megjelenítése, és egy olyan új, ma is használható funkció létrehozása foglalkoztatott, ami a régit kiegészíti és új, élő tartalommal ruházza fel.

A Kapisztrán téri Mária-Magdolna torony



Vajda Péter utcai evangélikus templomtorony





légifotó 1972 (forrás: fentrol.hu)

Helytörténet

1883-ban alapították a Tisztviselőtelepet a mai Üllői út - Orczy út - Vajda Péter utca - Könyves Kálmán körút által határolt területen. A Budapesti Tisztviselők Házépítő Egyesülete szervezésében kezdődött meg a kertvárosias jellegű lakásépítés.

A Tisztviselőtelep utcái nagyméretű tömböket határolnak. A térség egyik jellegzetes, hagyományos funkciója a köztisztviselők számára kialakított - könnyített vakolat architektúrájú téglahomlokzatú - telepszerű lakások, melyek a villaszerű társas családi háztól a többemeletes tömbházakig valósultak meg.

A Tisztviselőtelep északkeleti részén, a Bláthy utca és Vajda Péter utca sarkán található a tervezési terület. Északról a Magyar Királyi Államvasutak Gépgyára (MÁVAG) kolónia hatalmas épülete határolja. A tervezési telek beépítése a kolónia építéskor kezdődött. 1910 körül az építést kiszolgáló barakkok, majd 1917-18-ban - az I. világháború idején - katonai kórház épült a telekre. Ezt az épületet később a szomszédos iskola használta tornateremként. Majd 1931-ben megkapta az épületet a Józsefvárosi Evangélikus Gyülekezet és Hitközség. Így lett a profán funkciók sorát betöltő épületből hirtelen templom.

A torony története

Az 1930-as években kezdték meg a tornaterem gyülekezeti teremmé való átalakítását Lux Kálmán műegyetemi tanár tervei alapján. A templomot 1934-ben szentelték fel, karakteres új tornya azonban csak 1936-ban készült el. A novecento hazai irányzata, a római iskola egyik példája a torony, a korszak kiemelkedő templomtornyaival, Kotsis Iván balatonboglári templomával (1932), Árkay Bertalan városmajori templomával (1933) és id. Rimanóczy Gyula pasaréti Páduai Szent Antal plébániatemplomának tornyával (1934) állítható párhuzamba.

A templom épületét többször is átépítették, azonban a hívők száma gyorsan csökkent és a templom fenntartása 25 év alatt ellehetetlenült. 1961-ben a templomtér egy jelentős részét leválasztották, és egy állami vállalatnak adták a teljes épület felújításáért cserébe. Így történhetett, hogy az addig szakrális funkciójú épületet profanizálva Traubisoda-raktárként hasznosították. A torony 1974-ben veszítette el a harangját, amit a boldogkőváraljai római katolikus templomba helyezték át.

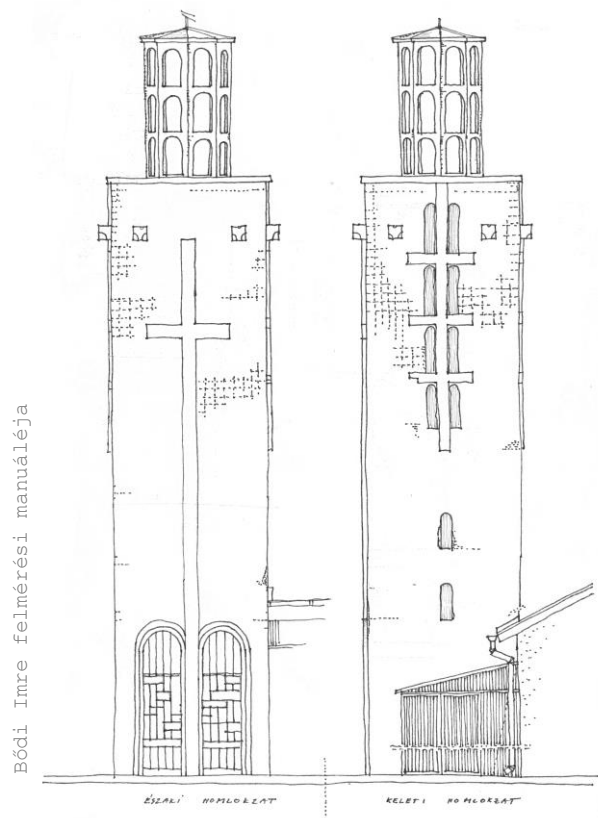
Majd a rendszerváltozás során az épület ismét visszakerült a Budapest-Kőbányai Evangélikus Egyházközség tulajdonába. A telken többféle épület építése is felmerült, megvalósulni azonban egyik felvetés sem tudott, végül 2011-ben a templomépületet elbontották, csupán technológiai műemlékvédelmi oltalom alatt álló bauxitbeton tornya maradt meg.

A torony azóta némán és magányosan emelkedik a környező házak fölé. Külső burkát (betontakarását) sok helyen elvesztette, a betonvasai felszakított sebekként kilátszanak. Szomorú látvány. A templomtorny tövében a kétszárnyú vaskapu, növényekkel benöve, rajta egyszerű vasrudakból formázott betűivel hirdeti az evangélikusok igazságát: „Erős vár a mi Istenünk”.

Jelenleg a telek magántulajdonban van, egy többlakásos társasház építését tervezi ide a tulajdonos.



A frissen felszentelt templom 1936



Helyszínelemzés

A templomtorony nyugati szomszédja a Lechner Ödön által tervezett - 1913-ban megkezdett, majd az I. vh. közjátéka után 1924-ben folytatott és befejezett - Simor utcai iskola - ma Vajda Péter Ének-zenei Általános és Sportiskola - épülete. Az iskola udvarának a Delej utca, a Vajda Péter utca és a Bláthy Ottó utca hármasa jelöli ki a határait. Az iskolához tartozik 2 nagy sportpálya, maga az U alakú épület pedig egy belső udvart határol le.

A tervezési telek keleti szomszédja az 1980-ban felépült óvoda-bölcsőde épülete, melynek pontos neve: a Józsefvárosi Óvodák Katica Tagóvodája.

A két oktatási funkciót betöltő épület kertje közötti közterületen, a Bláthy Ottó utcában a közelmúltban (2020-ban) egy olyan sétálóutca szakaszt alakítottak ki, amely a gyerekeknek szolgál kültéri játékokkal, sporteszközökkel az óráközi szünetekben vagy délután játszóhelyül.

A tervezési telket körülvevő oktatási funkciókhoz kapcsolódik majd az új funkció - korai fejlesztés autistáknak.

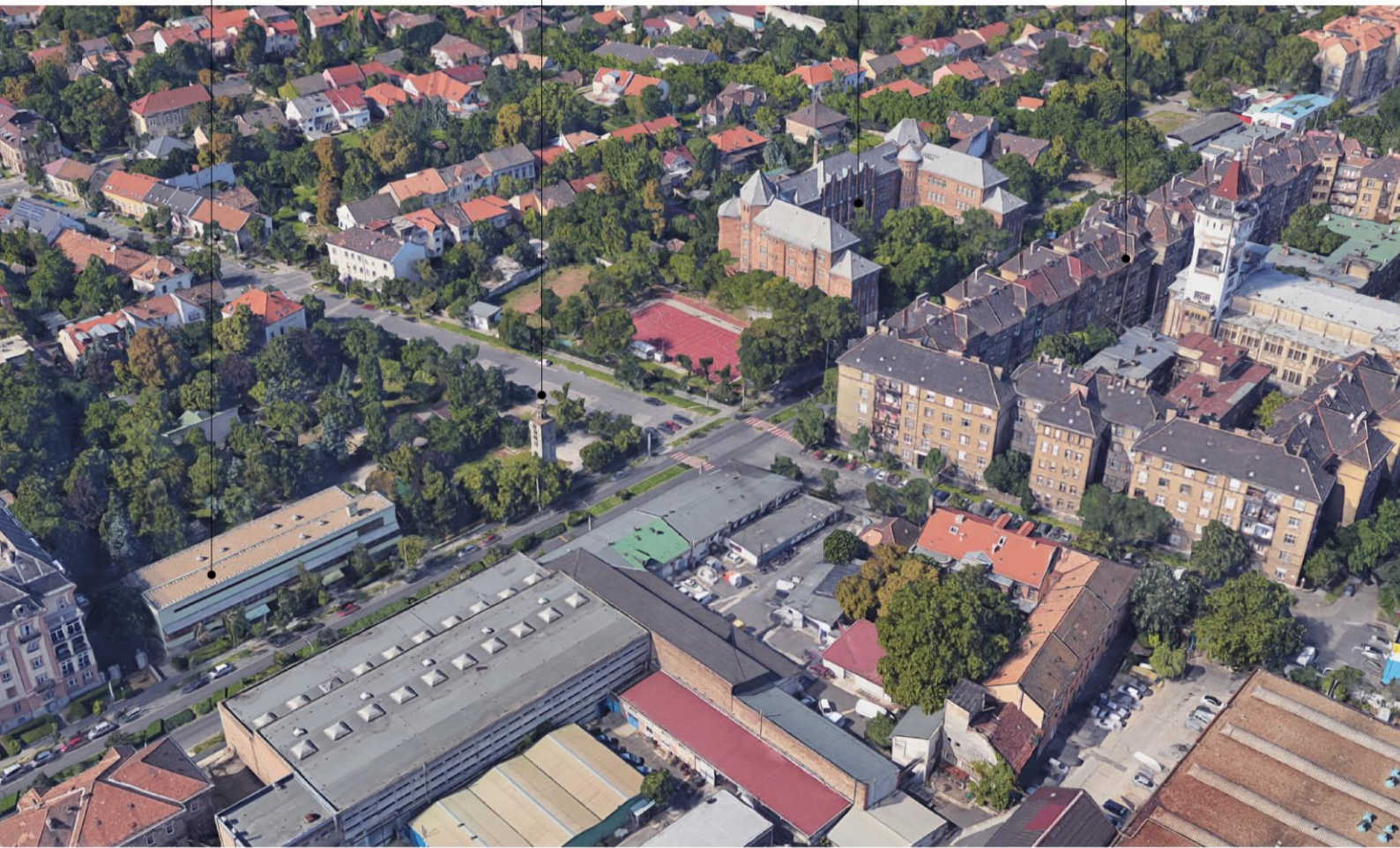
Józsefvárosi Óvodák
Katica Tagóvodája

Vajda Péter evangélikus
templomtorony

Vajda Péter Ének-zenei
Általános és Sportiskola

Ganz-MÁVAG kolónia épülete

A tervezési helyszín ma (google légifotó 2021)





A Tisztviselőtelep, tervezési helyszín

II. Funkció

Funkcióválasztás motivációja

A tágabb rokonságomban van egy kisfiú, akit 2 éves korában autizmus spektrumzavarral diagnosztizáltak. Ismerve, hogy a szülei mit éltek át a diagnózist követően, milyen nehéz volt azt feldolgozniuk (a vélt vagy valós előítéletektől tartva) - megfogalmazódott bennem, hogy szeretnék valamilyen módon segíteni az autistákhoz való viszonyulásunk alakításában, a társadalmi elfogadás elősegítésében.

Tervemmel szeretném felhívni a figyelmet arra, hogy "a más nem kevesebb" - az autizmussal élő gyermekek ugyan különböznek társaiktól, de ettől nem kevesebbek. Viszonyulásunkat hozzájuk az kell, hogy meghatározza, hogy ők elsősorban gyermekek, és csak másodsorban autizmussal élők.

A neurodiverzitást nem betegségnek, hanem az emberi változatosság természetes megnyilvánulásának kell tekintenünk.

*„Először is és mindenekelőtt – gyerek vagyok. Autizmussal élek. Elsősorban nem „autista” vagyok. Az autizmusom a teljes személyiségemnek pusztán egy része. Nem határozza meg, milyen ember vagyok. Gondolkodó, érző, sokféle tehetséggel megáldott lény (...)
Próbáld az autizmusomat nem egy képesség hiányaként, hanem egy másfajta képességként felfogni. Ne az autizmus húzta határokat nézd, hanem a sok jót, amit kaptam tőle.”*

/Ellen Notbohm: Tíz dolog, amit minden autizmussal élő gyermek szeretné, ha tudnál/

Célcsoport-bemutató

Az autizmus spektrumzavar, állapotok széles választékát felölelő gyűjtőfogalom, a megnevezés arra utal, hogy az autizmusnak számtalan megjelenési formája van, nagyon szerteágazó állapot.

Az autizmus viselkedési tünetekben nyilvánul meg, a tünetek leggyakrabban 2-3 éves kor körül válnak nyilvánvalóvá. A három fő terület, ahol az autizmussal élő emberek egész életük során nehézségekkel küzdenek. (1) A kommunikáció – ez alatt nem elsősorban a beszédet értjük, bár előfordulhat, hogy az autista gyermek nem tanul meg beszélni, (2) a társas kapcsolatok – az íratlan társadalmi szabályok megértése, betartása, és (3) a szociális képzelet – mások szándékainak, érzelmeinek megértése.

A tünetekből egy-egy gyermeknél nem találjuk meg az összeset, és súlyosságuk is igen változó lehet.

A tudomány pillanatnyi állása szerint az autizmus nem gyógyítható. Létezik azonban sokféle fejlesztési mód, amivel az autista emberek élete megkönnyíthető, képességeik pedig fejleszthetők.

Funkció

Egy olyan Korai Fejlesztő Központot tervezek autisták részére, mely az óvodai és általános iskolai integrációra készíti fel gyermekeket, melynek során a szomszédos intézmények valamelyikében folytathatják tanulmányaikat. (Elsősorban a magasan funkcionáló, jól beszélő gyermekek integrálhatóak.) Nagyon fontos a befogadó többségi közeg előkészítése, ezért a szomszédos intézményekben is szükség lesz autizmus specifikus képzett szakemberekre, akik előkészítik az osztályokban az autista gyermekek helyét és akik kísérik az autista gyermeket az oktatási intézményben.

A szomszédos óvoda és bölcsőde nagyon befogadó és felkészült ilyen téren: külön csoportban foglalkoznak SNI-s és autista gyermekekkel.

A Vajda Péter Általános Iskolában jelenleg nincs autizmussal élő diák, ezért itt nagyon fontos lenne az árnyékpedagógusok szerepe, akik előkészítik a közösséget, pedagógusokat, hogy közös segítséggel az autista gyermekek fokozatosan bekapcsolódhassanak a többségi közösségekbe, ahol közös nevelést, oktatást kaphatnak.

A korai fejlesztés hivatalosan 0-6 éves korig tart, de mivel az autizmus korai életszakaszban ritkán diagnosztizálható teljes bizonyossággal, ezért a fejlesztés 2 éves kortól kezdődhet. Kisebb részben csoportos, nagyobb részben egyéni fejlesztés.

A csoportos fejlesztés maximum 5-6 fős kiscsoportokban korosztályonként, fejlődési szintenként és fejlesztési módonként külön bontva történik, (pl. nem beszélő 6 évesek, jól beszélő 4 évesek), de jellemzőbb az egyéni fejlesztés, mely a csoportos fejlesztéssel szemben a hatékonyabb, hiszen itt személyre szabott terápia tud megvalósulni. A szülők edukációja szintén feladata az intézetnek, hogy otthoni körülmények között reprodukálni tudják a fejlesztési pedagógia lépéseit.



Kiemelt szempontok az autistáknak való tervezés során

Arra kerestem a választ, hogy milyen környezeti jellemzők felelnek meg leginkább az autizmussal élők számára. Milyen az az építészet, amely a neurotipikustól eltérő emberek számára készül, akik társas kapcsolati nehézségekkel küzdenek? Hogyan képes az építészet segíteni? Melyek azok a speciális építészeti, téri igények, melyek az autisták, a gondozásukat végző szülők és a szakszemélyzet számára fontosak?

(Nagyon kevés kifejezetten autisták számára tervezett új épület található ma Magyarországon, annak ellenére, hogy az autisták száma becslések szerint a százezer fő fölött van.)

Az épület tervezése során az egyetemes tervezés elvét követtem (Design for All - mindenkinek tervezni). Igyekeztem eleve úgy megtervezni az épületet, hogy az a lehető legtöbb ember számára használható legyen és kiszolgálja az igényeiket. Törekedtem arra, hogy az épület megfeleljen a tipikusan és az atipikusan fejlődő gyerekeknek egyaránt - vagyis egy általános, a jelenkor embere számára ideális, megfelelő és inspiráló terekkel operáló épületet kell szülessen.

Egyetemes szempontok, melyek az autistáknál fokozottan érvényesek:

Elegendő természetes fény

Az autizmus sokszor nem önmagában van jelen, epilepsziával is társulhat, (az autista gyermekek 20-30 %-ánál alakul ki epilepszia a felnőttkor elérésig) – egy villogó lámpa akár epilepsziás rohamot is okozhat. Ezt megelőzendő, sok ablakot, üvegfelületet kell alkalmazni a minél több természetes fényt kell bejuttatása végett/érdekében.

Biztonságos belső terek, balesetmentesség

Figyelnem kell a biztonságos tervezésre: ne legyen semmi sem balesetveszélyes. Az ingerkereső autistáknak gyakran nem megfelelő a veszélyérzékük, így gyakran keresik a kihívásokat (magas helyekre felmászni, leugrani), meg kell akadályozni a leesését, kiesését – parapet helyzetű ablakok esetén biztonsági üvegezés, a padlón csúszásgátlás szükséges, melegvízes biztonsági szerelvények/termosztatikus keverőszeleppel ellátott csapok használata/alkalmazása, éles széles és sarkok kerülése a bútorok tekintetében.

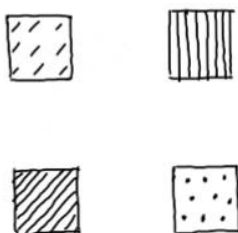
Akadálymentesítés

Az egyetemes tervezés része az akadálymentesítés: lift, rámpa, korlátok, széles közlekedők tervezése. Az autistáknál gyakran fellépő probléma, hogy nem jó a mozgáskoordinációjuk, ezért az akadálymentesítés kiemelt szerepet kap.

Tisztíthatóság, karbantarthatóság

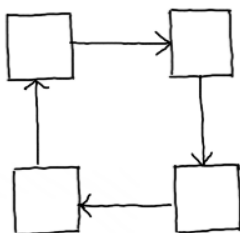
Általános szempont a higiénia, a környezet tisztíthatósága, azonban az autisták esetében még fokozottabban szükség lehet a gyakori takarításra (gyakran kerül hányás és egyéb folyadék a padlóra), ezért tartós, kopásálló felületeket kell alkalmazni.

Az egyetemes tervezés elve mellett vannak bizonyos szempontok, amelyek nagyobb hangsúlyt kell kapjanak az autistáknak való tervezés során, mint más célcsoportok esetében. Annak ellenére, hogy nagyon heterogén az autizmus spektruma, megállapíthatók olyan általános érvényű szempontok, amelyek szinte minden autista esetében igazak.



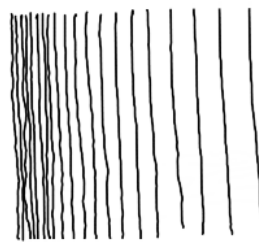
Átlátható térstruktúra

Az autisták számára fontosak a jóldefiniált határok, a tiszta, egyértelmű térstruktúra. Az épületen belül jól érzékelhetően különüljenek el a privát-félprivát terek és a közösségi zónák. Az összekapcsolódó funkciókat egy csoportban, funkcionális egységekként kell kezelni, azokat pedig egyértelműen elkülöníteni.



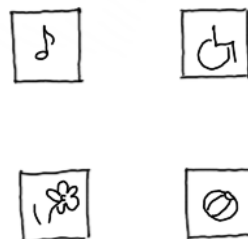
Logikus térbeli sorrendek

A helyiségek logikus sorrendben legyenek felfűzve, a tipikus használati mód, sorrend szerint. Az egyik helyiségből a másikba, az egyik tevékenység után a másikra egyirányú keringtetésen keresztül lehessen átlépni, minimális fennakadásokkal, átmeneti zónák felhasználásával.



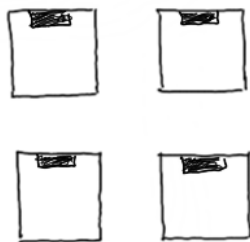
Átmeneti terek

Az autista emberek számára nagy jelentőséggel bír a felkészülés egy adott tevékenységre, így a saját tempójukban dolgozhatják fel a szükséges információkat. Ha átmenetet képzünk a magas és alacsony ingert keltő terek (belső és külső tér) között, ez segít nekik, tompítja a szenzoros ingerek hirtelen változását és az ezek által kiváltott szorongást.



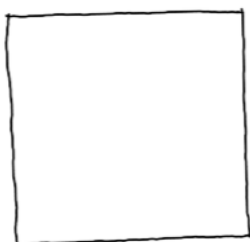
Látványból érthető funkció

Strukturált környezetre van szükségük, hogy a látványból következtetni tudjanak a tér funkciójára, így előre felkészülhessenek arra, hogy melyik helyiségben, mi vár rájuk. Ebben segíthet a bútorok elrendezése, különböző színe, formája, a padlóburkolatok különbözősége, szintváltás vagy az eltérő megvilágítottság, amely mind segít a használónak megérteni, hogy mit várnak el tőle az egyes terekben.



Elegendő tárolóhely biztosítása

Az autisták általában szeretik a rendet és a rendszert. Fejlesztésükhöz nagyon sok eszközre, játékra van szükség, ezért sok tárolóhelyet, szekrényt kell biztosítani a fejlesztési helyiségekben, hogy minden eszköz eltehető legyen.



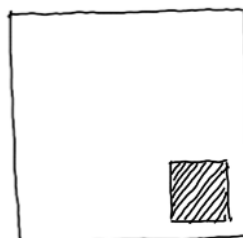
Szabad felületek az ábráknak

Az autizmus specifikus fejlesztés része az AAK (augmentatív és alternatív kommunikációs) fejlesztés (nem beszéden alapuló kommunikáció) a tárgyakkal, képekkel, folyamatábrákkal, algoritmusokkal való kommunikáció. Ehhez szükséges, hogy helyet adjunk a falon vagy a bútorokon ezek kihelyezésére.

Két csoportot lehet megkülönböztetni az autistákon belül az alapján, hogy milyen az őket érő ingerekhez való viszonyuk. Megkülönböztetünk ingerkereső és ingerekre túlérzékenyek, ebből kifolyólag az ingereket kerülő autistákat. (Azonban előfordulhat, hogy ugyanaz a személy, aki nagyon érzékeny a hangokra, intenzíven keresi a tapintási ingereket, tehát a különböző érzékszervek nem egyformán

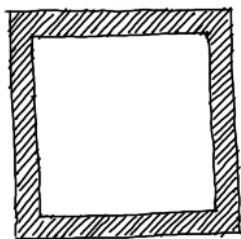
érzékenyek. Így nem sorolhatjuk őket egyértelműen két csoportba.)

Az épület tervezésekor szenzoros értelemben kiegyensúlyozott tereket, helyiségeket kell létrehozni. Mindkét csoport érdekeit egyenlő mértékben kell figyelembe venni, azonban a túlérzékenyekre való tekintettel sokkal több szempont befolyásolja az épület (és főként a fejlesztőhelyiségek) milyenségét. Ezért az épület olyan paramétereit (pl. hanggátló falak), melyeket később nem, vagy csak nehezen, sok munkával lehet megváltoztatni, jellemzően az ingerkerülő autisták igényeire méretezem, az ingerkereső autistáknak pedig a könnyebben változtatható, átalakítható, mobilis belsőépítészeti eszközökkel vagy különböző tárgyakkal (pl. illatdoboz, vízágy, villogó dolgok, szenzoros kert) biztosíthatók az ingerek. Kifejezetten az ingerekre túlérzékeny autistákra vonatkozó szempontok:



Privát terek kialakítása

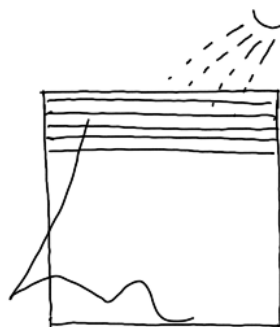
Különítsünk el olyan privát tereket, ahova elvonulva a többiektől és a túl sok inger elől, feldolgozhatják az információkat és „újra kalibrálhatják” magukat. Ezeket a "kuckókat" a helyiség vagy az épület egy csendesebb részében semleges környezetként kell kialakítani, minimális stimulációval, amit a felhasználója testre szabhat a számára szükséges mennyiségű inger biztosításával.



Akusztika

Sok olyan autista van, aki a zajokra különösen érzékeny. Főként azok a zajok zavarják őket, amelyeket nem értenek vagy nem tudnak irányítani. Ezért kiemelten fontos szempont az akusztika, a térelválasztó épületszerkezetek jó hanggátlása, illetve a háttérzajok, visszhangok megszüntetése vagy minimalizálása akusztikai burkolatokkal. Az akusztikai szempont hangsúlyossága változó a funkciók függvényében, a nagyobb figyelmet igénylő tevékenységek tereinek magasabb szintű akusztikai szabályozást kell biztosítani. (A fejlesztőhelyiségekben és vizesblokk helyiségeiben nem azonos akusztikai teljesítményű falakat használok.)

Fontos, hogy halk gépészeti berendezéseket alkalmazzunk.

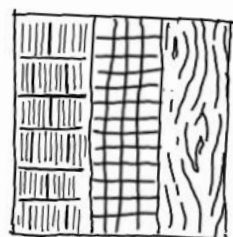


Árnyékolás

Azokat az autistákat, akik a látásukban érzékenyek, zavarják az erős, direkt fények. Ezért a káprázásmentesség biztosítása kiemelten fontos. Kerülni kell a direkt fényeket, részleges árnyékolást, függönyöket, vagy valamilyen fényt megsűrűző layert kell alkalmazni az ablakok előtt.

A felsorolt szempontokat az Autizmus Alapítványnál tett látogatásaim, a velük való konzultációim alapján fogalmaztam meg, illetve felhasználtam *Joan Scott Love: Hogyan változtatja meg az autista gyermekek életét az autizmus-barát környezet?* és az *Aspectss Architecture for Autism* című tanulmányt is.

A szempontokat a tervezés során mindvégig igyekeztem szem előtt tartani, ezek határozták meg a tervezés folyamatát.



Színek és felületek

Vannak olyan szenzorosan érzékeny autisták, akiknek a látása rendkívül kifinomult és éles, ezért zavarják őket a csillogó felületek, az erős színek. A vizuális túlterheltség megelőzése érdekében ajánlott visszafogottabb, lágyabb színeket alkalmazni. a matt, természetes, meleg, félmeleg felületek/burkolatok alkalmazása a célravezető.

Fejlesztések, helyigények

Fontos cél a gyerekek szociális integrációjának és a környezeti kommunikációjának elősegítése.

A társas készségek fejlesztését a kortársakkal való kapcsolódási lehetőségek megteremtése segíti - ezt célozza az óvodával való közös udvarhasználat, a közös játszás lehetősége. (Az épület alaprajza is: több átjárási tengely az óvoda udvar felé, a ház viszonylagos nyitottsága: a külső homlokzat lyukarchitektúra jellegű ablakaival nyit). Illetve a beltéri csoportos fejlesztések is (alaprajz: közösségi terekkel lehetőséget ad az interakcióknak).

Ezen kívül lehetőség van egyénre szabott, célzott fejlesztésre is:

Kognitív fejlesztés:

- autizmus specifikus fejlesztés (napirendi kártyák, folyamatábrák, én-könyv, augmentatív és alternatív kommunikációs fejlesztés: nem beszéden alapuló kommunikáció)
- környeztanulmányozás – szenzoros belső kert, fűszer- és gyógynövényekkel
- zeneterápiás fejlesztés: a zene, mint univerzális nyelv terápiás hatással bír, jutalomértéke van, feszültséget old – zeneszoba
- játékfejlesztés – játékszoba
- az önállóság személyre szabott tanítása (az önálló öltözés, kézmosás, evés és szobatisztaság egyéni próbálgatása) – egyéni fejlesztő szobák

Mozgásfejlesztés:

- szenzoros integrációs fejlesztés/szenzomotoros mozgásfejlesztés (az érkező ingerek feldolgozása nem (megfelelően) történik meg, az érzékelésre nincs

mozgásválasz, ennek fejlesztése) ezen belül: mozgáskoordináció fejlesztés – ehhez szükség egy nagy tornateremre

- hidroterápiás rehabilitációs gimnasztika – ez kiszervezhető: van uszoda elérhető közelségben: FTC Népligeti Uszoda

Természetesen ezek közül a fejlesztési módok közül nem mind alkalmazható egy autista gyermek esetében, mindenkinél egyéni fejlesztés tud hatékony lenni.

Tervezési létszám adatok:

Autista gyermekek száma:

- egyéni fejlesztés: 6 fő
- csoportos fejlesztés: 2x5 fő
- szenzoros mozgás fejlesztés: 15 fő

Összesen: 31 fő

Szükséges szakszemélyzet:

- autizmus spektrum pedagógiája szakirányon végzett gyógypedagógus – 6 fő
- szomatopedagógia szakirányon végzett gyógypedagógus – 2 fő
- zenepedagógus – 1 fő
- logopédus szakirányon végzett gyógypedagógus – 2 fő
- pszichológus szakirányon végzett gyógypedagógus – 2 fő
- óvodapedagógus – 1 fő
- kisegítő személyzet – 4 fő

Összesen: 18 fő

Helyigények, helyiséglista:

A helyiségek közül a legfontosabb 3 típusú fejlesztési tér:

1. egyéni fejlesztéseknek - kisebb szobák
2. csoportos fejlesztéseknek - közepes termek
3. szenzoros mozgásfejlesztő terem - nagyméretű, tágas terem

A tervezett épület két szintes (környező épületekhez tömegéhez illeszkedően).

Földszint:	m²
Előtér	6,24
Recepció	22,8
Közlekedő	100,60
Pihenő tér	9,81
Közösségi tér	56,02
Mozgásfejlesztő szoba	72,7
Csoportos fejlesztő	64,26
Zeneszoba	23,62
Játékfejlesztő	23,62
Baba-mama sarok	11,4
Férfi WC	10,42
Női WC	10,42
Dolgozói öltöző	10,19
Gyerek öltöző	9,08
Akm. mosdó	4,70
Fürdő	3,96
Zuhanyzó	3,96
Mosdók	20,23
Raktár	3,85
Csendsarok	11,40
<i>Földszint összesen</i>	<i>479,28</i>
Emelet:	
Egyéni fejlesztők	142,50
Pihenőtér	29,79
Tárgyaló-étkező	25,26
Vezetői iroda	19,39
WC	12,54
Irattár	11,25
Megfigyelők	41,46
Férfi wc	10,42
Női wc	10,42
Akm. mosdó	4,70
Gépészet	25,72
Lépcső	11,40
Raktár	3,85
Lift	3,93
Közlekedő	100,60
Közösségi tér	33,07
<i>Emelet összesen</i>	<i>486,30</i>

III. Konceptió

Helyszínrajzi koncepció

A tágabb környezet

A tágabb környezetet, a két szomszédos oktatási épület kontextusában nézve megvizsgáltam az új épület viselkedését. A Tisztviselőtelep jellemzően zárt sorú beépítéséhez képest az iskola és az óvoda épülete szabadonálló beépítés, ezek sorához csatlakozik a tervezett épület. Egy nagy, parkosított zöldfelületi rendszerként tekinthetünk a területre, amelyben a három oktatási funkciójú épület a saját elkerített udvaraival úszik, funkcionálisan mégis összekapcsolódva. A köztük határt vagy épp kapcsolatot képző Bláthy Ottó utca ide eső szakasza közös használatú: az óvodások, az iskolások és az autista gyermekek egyaránt használhatják.

A meglévő oktatási épületek formavilágát figyelve megállapítható: azok teljesen más karakterűek, és az új épület tőlük is eltérő szintet hordoz majd.

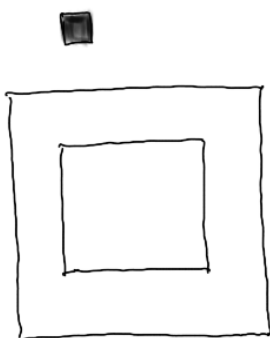
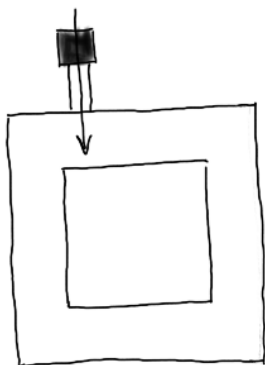
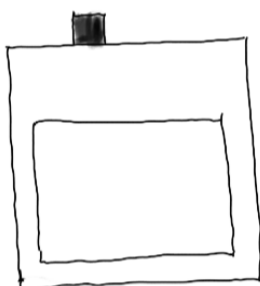
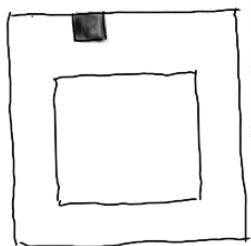
Az általános iskola hagyományos U alaprajzával, az óvoda egy irányba hangoltságával szemben az autisták korai fejlesztőháza egy befelé, magába forduló karakterű épület lesz.

Ez a befelé koncentráció, körülzárás, elkerítés azonban nem az elzárkózás gesztusa akar lenni (hiszen az épület kapcsolódik a környezetéhez, az autistákat a szomszédos óvodába, iskolába való integrációra készítik itt fel), hanem inkább a védelem, biztonság érzetét szándékozza megteremteni nekik, utalva az egykori használókra az evangélikus jelmondat által: "Erős vár a mi Istenünk", építve szakrális előképekre, alaprajzi formákra: az erdélyi erődtemplomok vagy belső kerengős kolostorok kívülről zárt, befelé nyitott, védelmet biztosító világára - mindezt teszi mindenfajta szakralitás nélkül.

A 3 oktatási funkciójú épület karakterkülönbsége



A toronyhoz való viszony



Vizsgáltam az új épület viszonyulását a már meglévő toronyhoz. A toronyhoz való hozzáépítést, közvetlen kapcsolódást nem tartottam megfelelő attitűdnek, hiszen ez szakrális funkciót feltételezne az új épületnek, holott ez nem szándékom.

Ebből következett az eltartás szándéka: a toronytól való elegendő távolság megtartásával jelzi: az új épület nem hordoz szakrális funkciót, nem a régvolt gyülekezeti ház idézete.

Majd a két szituáció között félúton is elidőzve: az új tömeget térben elhúztam a torony vertikális tömegétől, és egy nyaktaggal az új épülethez kapcsolva, bejáratival ruháztam fel. Azonban ez a szituáció nem tűnt elég gyerekbarátnak (vasbeton torony ERŐS VÁR A MI ISTENÜNK feliratú vaskapuján át történne a bejárás) tekintve, hogy 2 évestől 6 éves korú gyerekek lesznek az épület használói. Valamint a torony történeti értékét figyelembe véve, nem tartottam megfelelőnek ezt a toronynak az épület „lábtörlőjeként” való használatát.

Végül amellet döntöttem, hogy az erős szakralitást hordozó toronytól való elhatárolódás történjen meg tömegben, azonban funkcionálisan mégis létesüljön kapcsolat.

A torony új funkciója képez kapcsolatot az új épülettel: a torony mesélne az autizmussal élőkről a kívülállóknak. Megközelítése is kívülről, a járdáról lehetséges. Fény-, hang- és szaginstalláció segítségével vezetné be a laikus érdeklődőt az autizmus világába, kicsit a bőrükbe bújva, átélve, hogy milyen az autizmussal élők érzékelése, hogyan hatnak rájuk a különböző ingerek. Emellett empátia ébresztő interaktív installációt szeretnék, az autizmusról, a neurodiverzitásról (amely az autizmust nem betegségnek, hanem az emberi változatosság természetes megnyilvánulásának tekinti), világhírű autizmussal élő alkotókról. Az iskolából,

óvodából szervezeten érkehetnek ide csoportok érzékenyítő projektek keretein belül.

A torony kortárs átalakítása nem merült fel, szeretném megőrizni eredeti formájában. A meglévő szerkezet helyreállítása mellett. Belső tartószerkezeti megerősítésre van szükség (merevítőpillérek és gerendák), illetve megfelelő vastagságú betonfedés szükséges a korrodált, de megtisztított betonvasak takarásához. A javítás komplett betonjavító rendszerrel történik. *(Takács Lajos: Szakvélemény a műszaki állapotáról).*

A hatalmas keresztmötívummal díszített, erősen szakrális jellegű homlokzat mementóként őrzi a hely történetét, az egykori evangélikus gyülekezet emlékét, annak viszontagságos sorsát.

Udvarhasználat:

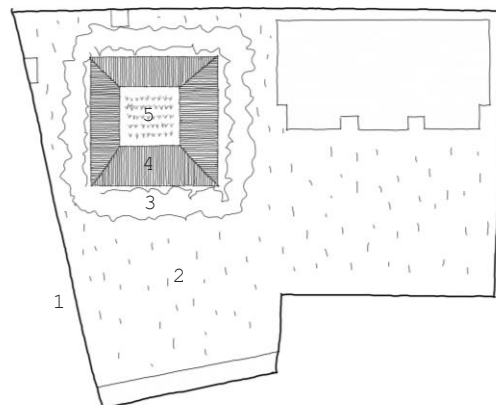
Az épület elhelyezését illetően hagymahéjszerűen egymásba ágyazott rétegekben gondolkodtam.

Az autizmussal élő emberek számára szükség van jelképes határokra, melyekben felépíthetik saját világképüket, és tudhatják előre, hogy hol mi vár rájuk.

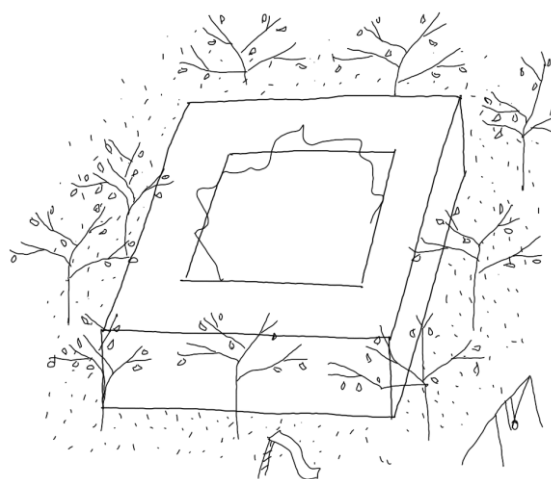
Hangsúlyos elkerítéssel (kisméretű téglakerítés) határolódik el az óvodaudvar a külvilágtól, az szomszédos köztértől és a forgalmas Vajda Péter utcától. Kapuépítmény jelzi a bejárat helyét a Bláthy Ottó utcáról. A kerítés déli oldalhatáron mintegy megvastagításként egy kerti épületben ölt testet, mely alkalmas fedett-nyitott résszel kültéri foglalkozások tartására, gyógynövény szárításra és a játékok, kerti gépek, eszközök tárolására.

Az óvoda zárt udvarán belül helyeztem el az épületet. A közös udvaron belül meglévő fákat megtartva közös játszótéreket alakítottam ki. Maga az udvar is már egy védettebb zóna, de közös használatú az óvodával-bölcsődével. Az épületet körbeveszi egy növényzeti réteg. Ezen belül található az épület, amit már csupán az autisták használnak, és ami maga egyben a legvédettebb zóna, egy belső, privát udvar, kert lehatárolója is.

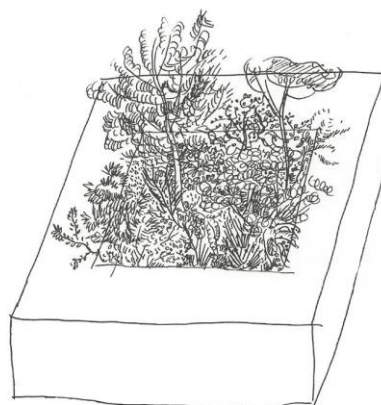
A belső udvarba a lombkoronaszint alá egy szenzoros kertet terveztem illatos, ehető, gyógy- és fűszernövényekkel, (szaglás, ízlelés fejlesztésére) fakocka burkolatú ösvényekkel, melyek a taktilis érzékelést fejleszthetik.



Rétegződés: 1. kerítés, 2. közös udvar
3. növénygyűrű 4. épület 5. belső udvar

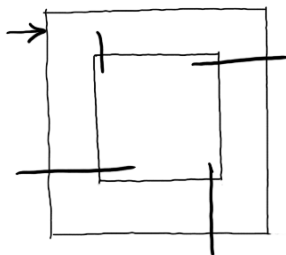


az óvodával közös külső udvar

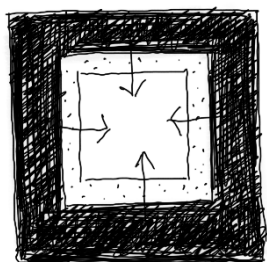


belső udvar

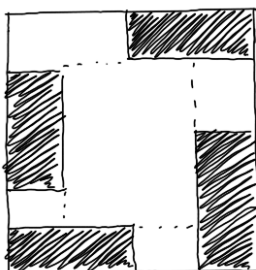
Alaprajzi koncepció



Fontosnak tartottam, hogy legyenek átjárási lehetőségek a közös udvar irányába, hogy megvalósulhasson a szociális integráció - minél többet találkozzanak kortársaikkal az óvodaudvaron -, ezért **átjárási tengelyek**et határoztam meg a külső udvar felé.

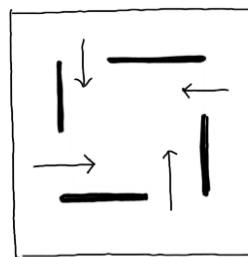


Az épület **befelé forduló** jellegéből következett, hogy a helyiségeket a külső homlokzatra rendeztem, így a külső kerttel a helyiségnek, a belső kerttel a körbefutó közlekedőknek lehet közvetlen kapcsolata.



Az **átjárási tengelyek** meghatározásával kijelöltem azokat a helyeket, ahol a közlekedők „kiszélesednek” és közösségi terekként tudnak funkcionálni, amely egyrészt a szülők fóruma,

ahol sorstársakként tudnak tapasztalatot cserélni, beszélgetni, de lehetőség az autista kisgyermek egymáshoz való kapcsolódásra. Számukra azonban fontosabb, hogy egyéni kuckóik, elvonuló, privát tereik legyenek. Ezeknek a tereknek a mérete kisebb, privátabb helyként, kuckós terekként szolgálhatnak.

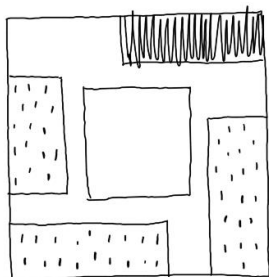


A belső kert felé való nyitás nagy üvegfelületekkel történik meg. A nagy nyílások (legnagyobb fesztáv: 10,80 m) eredményezik a vasbeton anyaghasználatot a belső udvari homlokzati falak esetén.

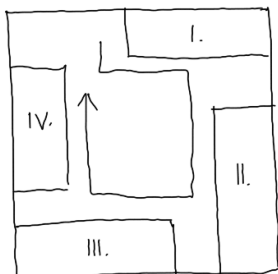
A direkt nyitást árnyalja, hogy körben a folyosók **átmeneti zónaként** értelmezhetők, vizuálisan a kerttel együtt léteznek, azonban mégis a ház beltéri részei. A belső kert sűrű növényzete is segít az intimitás érzetnek megteremtésében.

Az épület külső oldali homlokzata lyukarchitektúrás, a belső udvarhoz képest kisebb ablakokkal nyitottam meg az óvodaudvar irányában. Ennek a homlokzatkialakításnak megfelel a Porotherm kerámia építési rendszer. A homlokzat előtti növényzet megszűrve engedi be a természetes fényt, így a vakító fényesség (és a nyári túlmelegedés is) elkerülhető, és a természeti környezet is folyamatosan jelen van az épület környezetében. Emellett jelentős hanggátló szerepe is van a ház körüli zöldzónának, akusztikailag leárnyékolja az épületet a külső homlokzati zajterheléssel szemben.

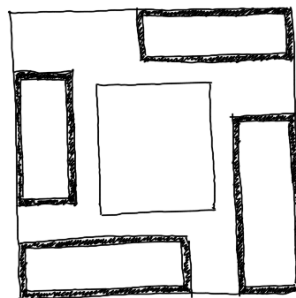
A bejárati rész fedett-nyitott térrel átmenetet képez, átvezet a belső térbe, és hangsúlyt ad a bejáratnak.



Igyekeztem **átlátható térstruktúrát** alkotni, hogy különálló egységekben legyenek az azonos funkciók, így jól elhatárolódjanak a különböző zónák, a szülők és az autizmussal élő kisgyermek is könnyen megtalálják a fejlesztő helyiségeket.

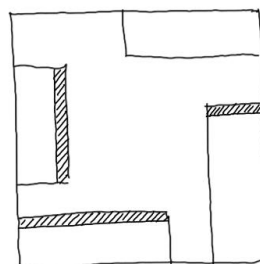


Logikus térbeli sorrendekre törekedtem. A megérkezés után a vizesblokk, öltözőhasználat, majd a csoportszobákba való elvonulás következik. A csoportszobák földszinten, az egyéni fejlesztő helyiségek emeleten való elhelyezése a logikus volt: míg az egyéni fejlesztések pár órán keresztül tartanak, addig a csoportfoglalkozások egész délelőtt, a kis csoportoknak nagyobb igényük van a közvetlen kertkapcsolatra, a foglalkozások közti szünetekben vagy annak részeként kimehessenek a játszóudvarra, vagy épp a belső kertbe.



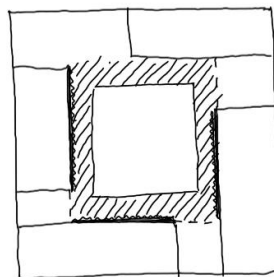
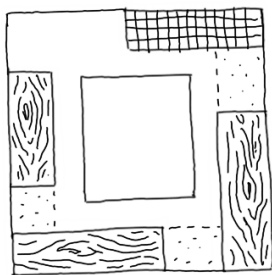
A **megfelelő hanggátolás** érdekében a foglalkoztató helyiségek falai Porotherm 30 AKU Z és Porotherm vázkerámia elemekből készülnek. A külső homlokzati falak Porotherm Thermo 50-es falazóelemekből, ami a jó hőszigetelő képessége mellett hanggátolás szempontjából is előnyös. A szintek közötti léghanggátolást a vasbeton közbenső födém biztosítja, az épület zárófödeme pedig CLT panelekből készül. A lépéshangok ellen úsztatott padlókat alkalmazok, peremdilatacióval. A gépészeti zajok minimalizálására a felület fűtés és hűtés felel meg leginkább.

Akadálymentesség: körben 1,5 m széles közlekedők, és szintenként akadálymentes mosdók, lift.



A fejlesztések nagy eszközigénye miatt szükséges az elegendő tárolóhely biztosítása.

Beépített bútorokat terveztem a csoportszobákban, a bejárati falaik mentén. A bútor így kettős szerepet lát el: tároló szerepe mellett, mélységet ad a bejáratnak, átvezetésként, ráhangolódásként szolgál a következő foglalkozásra. A bútorba integráltan kis kuckók is kialakítottak.



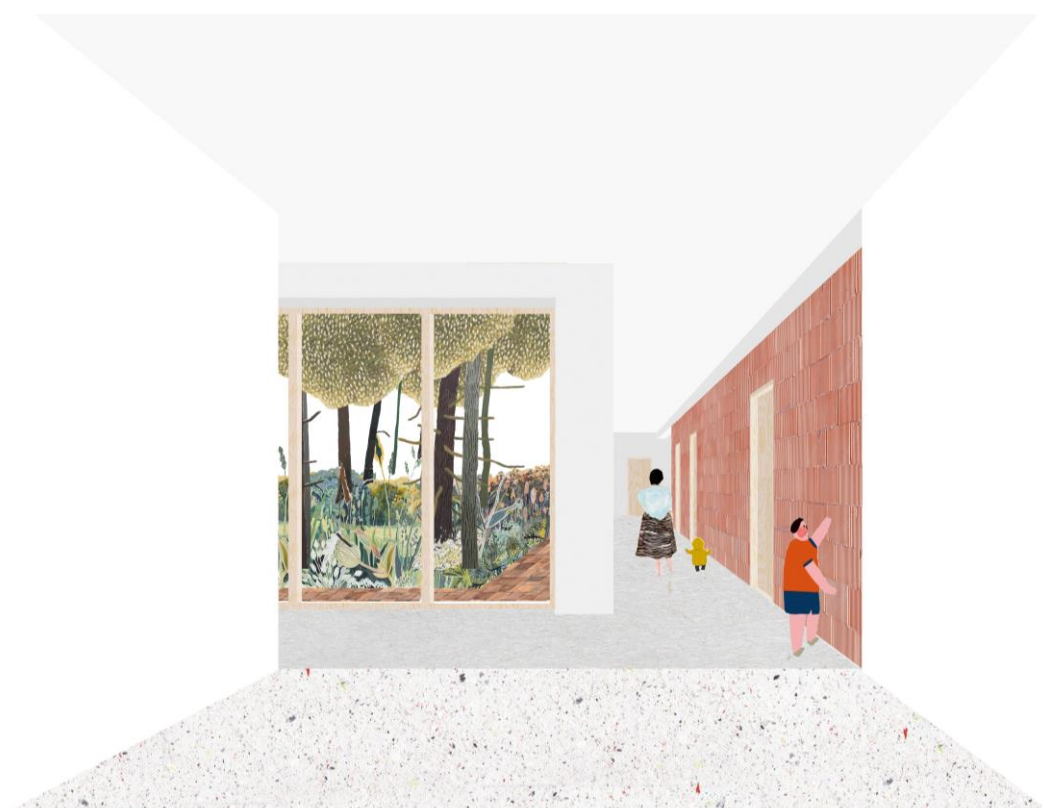
Burkolatok, színek:

Fontos, hogy az autisták a látványból következtetni tudjanak a tér funkciójára, ez segít nekik a következő tevékenységre való felkészülésben. Ezt szolgálják a padló burkolatváltásai is a folyosóról a terembe való belépéskor, illetve a folyosó és annak kiteresedései, pihenőterei között is. Természetes anyagok alkalmazására törekedtem: fa parketta kerül a fejlesztő helyiségekbe, fa falburkolat a fejlesztőhelyiségekben, és belülről fa (kívülről alumínium) kompozit nyílászárókat, valamint zárófödémként a belső oldalon látszó felületű CLT födémet alkalmazok.

A folyosókon és az alárendelt helyiségekben jól takarítható és kopásálló burkolatként műgyanta padló kerül kialakításra. A vizes helyiségekbe kerámia burkolatot terveztem.

Az épületen belül megkülönböztethetők **nagy ingerkeltő és alacsony ingerkeltő zónák**: a fejlesztési helyiségek ingerek szempontjából neutrálisak, hogy csak a fejlesztéshez szükséges megfelelő ingereket nyújthassák a szakemberek, amikor szükséges, ehhez semleges építészeti környezetet biztosítunk. Ingerkeltő zóna a belső kert körüli közlekedő, mely egyrészt a belső kert látványával, másrészt közlekedő nyersen hagyott (csupán matt védőlakkal impregnált) vázkerámia falazatával nyújt tapintási stimulációt az autista gyerekek számára.

(A fejlesztőkben ez nem lenne célravezető, a látszó felület kapargatásának lehetősége elvonhatja a gyermek figyelmét a fejlesztésről, ellenben a folyosókon, ahol pihennek vagy várakoznak, ez nem jelent problémát.)

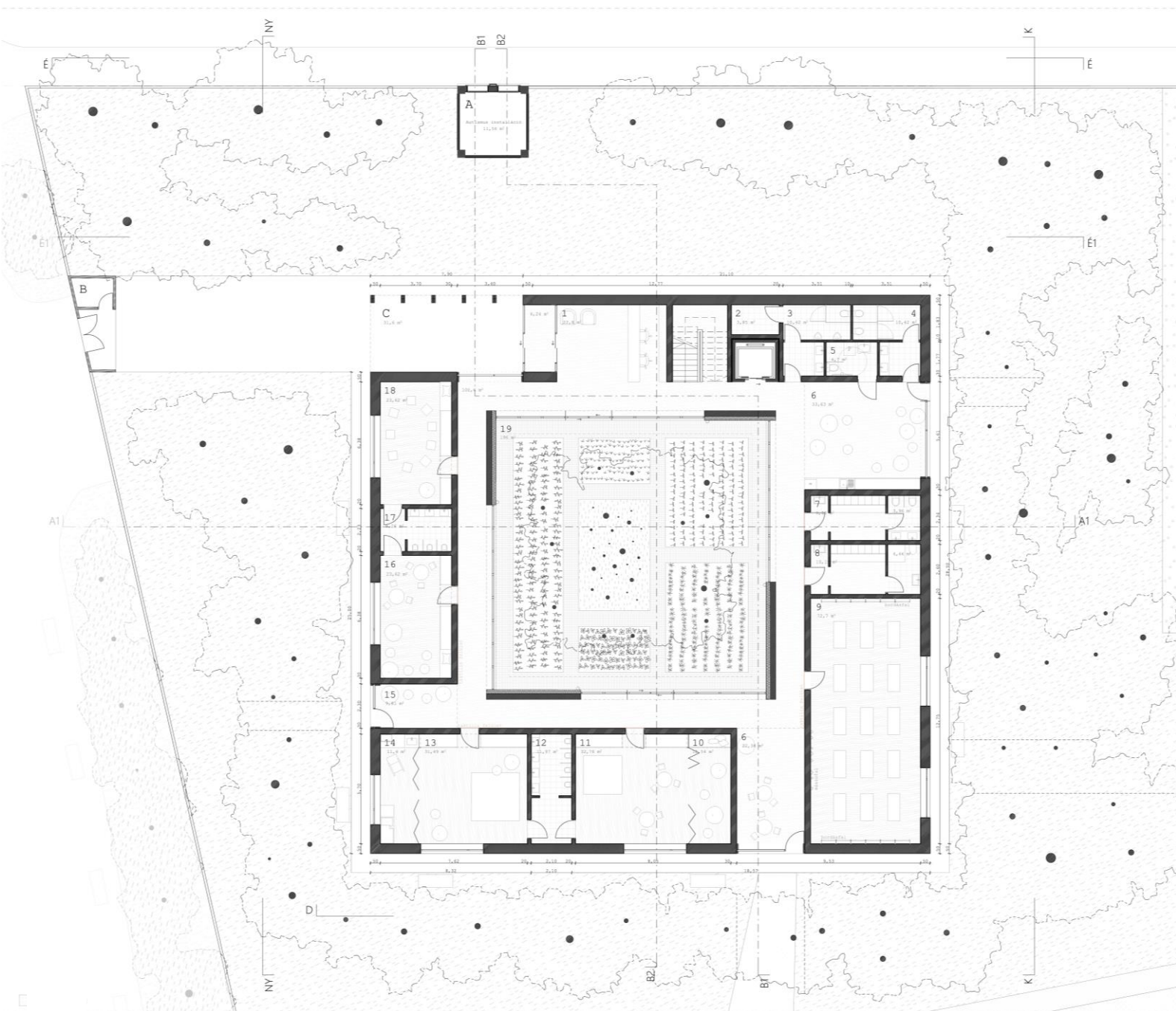


IV. Építészeti tervek

Földszint

A földszinten kapnak helyet a csoportos fejlesztési funkciók (2 db csoportszoba (2-3 éveseknek és 4-6 éveseknek), zeneszoba, játszószoba és egy mozgásfejlesztő terem), elhelyezésüket indokolta, hogy ezek a csoportfoglalkozások jellemzően egy délelőtti át tartanak. A fejlesztőgyakorlatok keretén belül a közös udvarra is kimennek játszani, ezért azt rövidebb útvonalon tehetik meg.

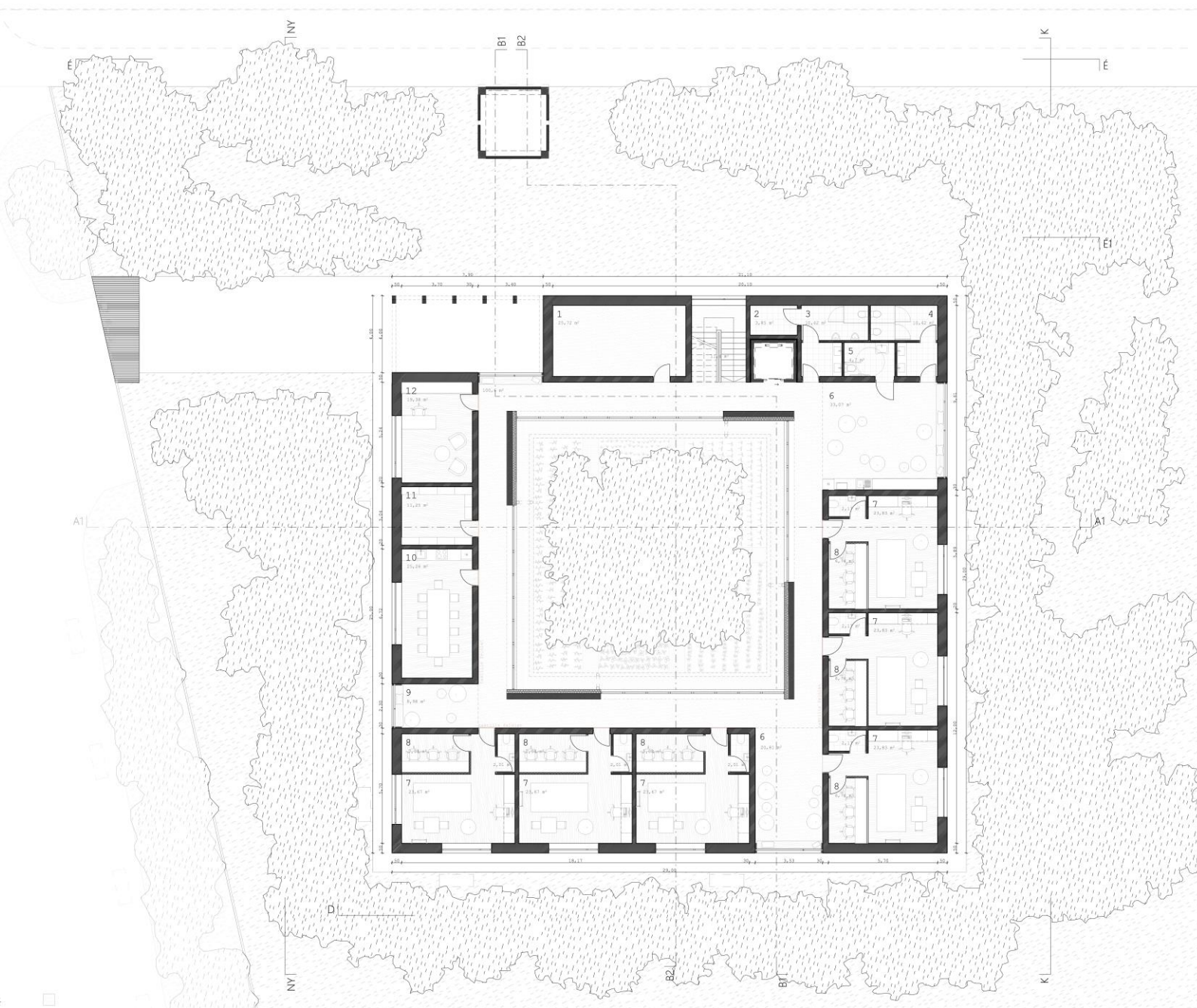
Az emeleten található az egyéni fejlesztések terei - ezek a fejlesztések többnyire 1-2 órás időtartamúak, itt nincs szükség a közvetlen kertkapcsolatra. Az egyéni fejlesztőszobák egyben a szakemberek irodájaként is működnek. A fejlesztéseket egy leválasztott részből detektív üvegen keresztül figyelheti meg a szülő vagy a gyermek későbbi óvoda/iskola pedagógusa, miközben egy szakember folyamatosan kommentálja, mi történik.



Emelet

Az emeleten kap helyet a vezetői iroda, a tárgyaló és egy irattár, valamint a hozzájuk tartozó kiszolgálóhelyiségek. A szakmai konzultációk helye, a tárgyaló, egyben a szakemberek étkezője szerepét is betölti, kiegészül egy kis teakonyha résszel.

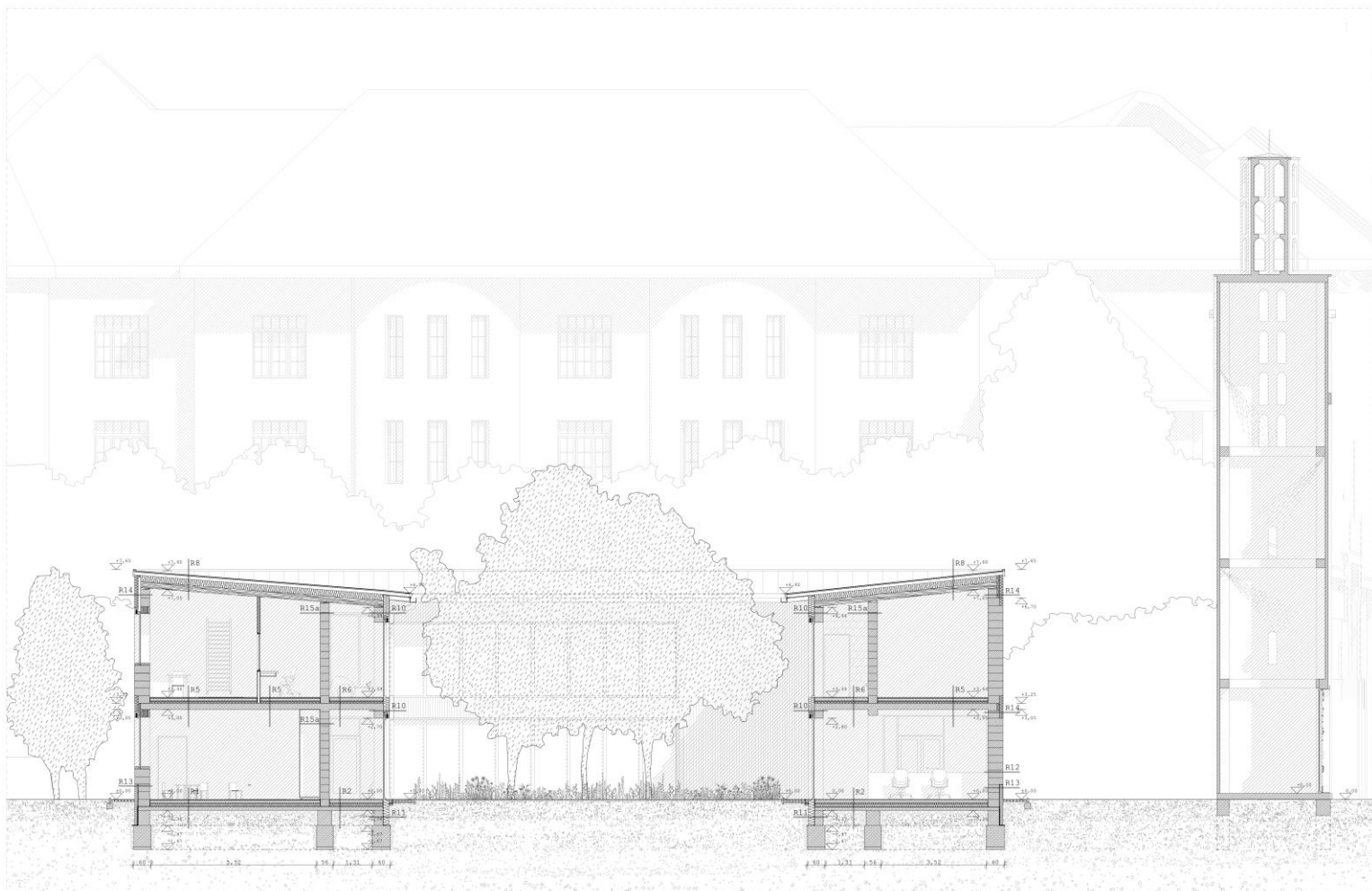
Az emeleten szintúgy megtalálhatók a közösségi terek és a kisebb privátabb, elvonuló helyek is, mint a földszinten.



Metszet

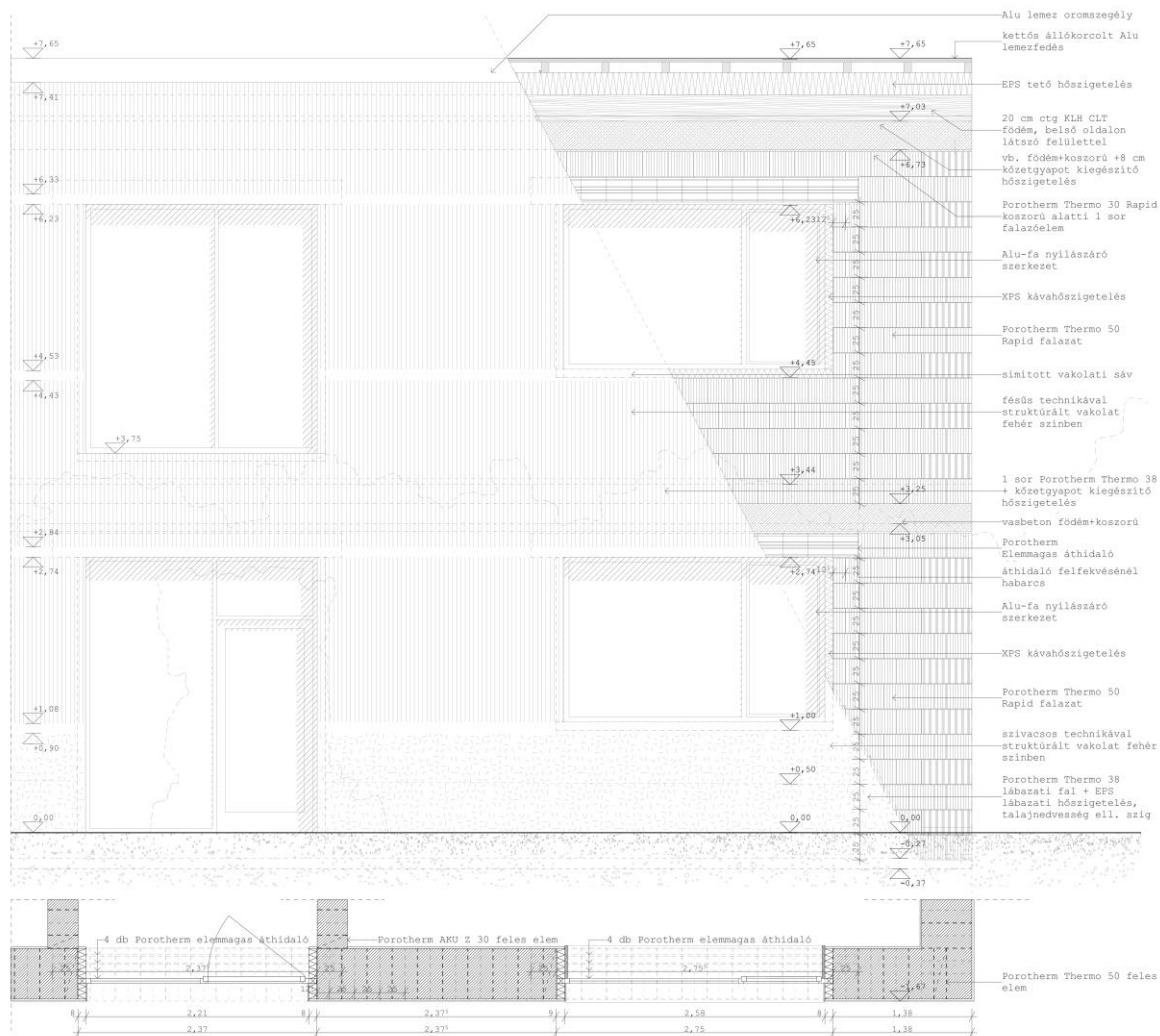
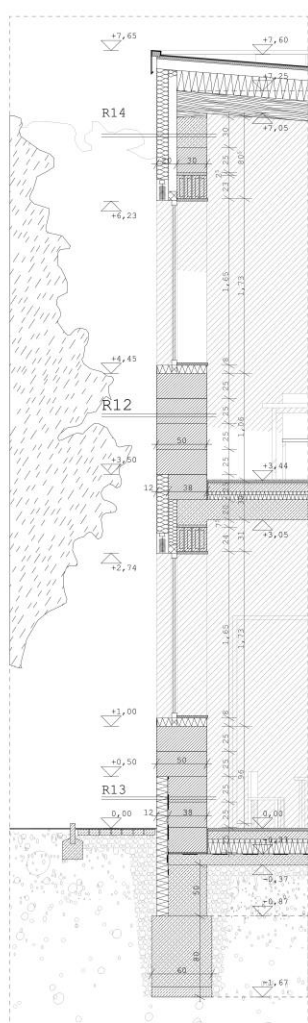
A befelé forduló karaktert erősíti a befelé lejtő tető, és az épületbelsőben is megjelenő vápa.

Célom volt egy egymetszetű ház létrehozása, *helyiség-folyosó-udvar* ritmusában, fokozatosan megnyílván a belső udvar felé. A tartószerkezeti rendszer is ezt követi le, a kert felé a közlekedő födémei konzolossá válnak.



Homlokzat:

A külső homlokzatot taktilis vakolat-struktúrákkal teszem érdekesebbé. Az ablakok között mezőkben különböző, kézműves vakolatstruktúrák jelennek meg. A taktilis felület függőlegesen seprűs, a lábazon kanál technikákkal kerül kialakításra – a szenzoros fejlesztés részeként (tapintással való érzékelés fejlesztésére).





Felhasznált irodalom:

Az autizmusról

<https://aosz.hu/wp-content/uploads/2014/07/autizmusrol.pdf>

Hogyan változtatja meg az autista gyermekek életét az autizmus-barát környezet?

Joan Scott Love Leeds Beckett Egyetem, a belsőépítészet docense

https://fszk.hu/wp-content/uploads/2020/05/Efop192_Joan_Love_Scott_cikk_mb_fin.pdf

The Autism ASPECTSS™ Design Index: Aspectss Architecture for Autism

<https://www.autism.archi/aspectss>