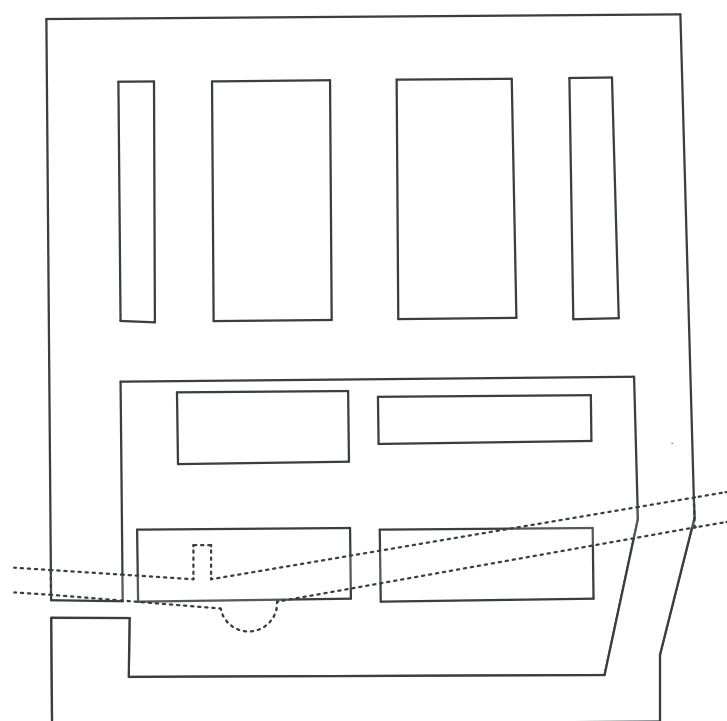
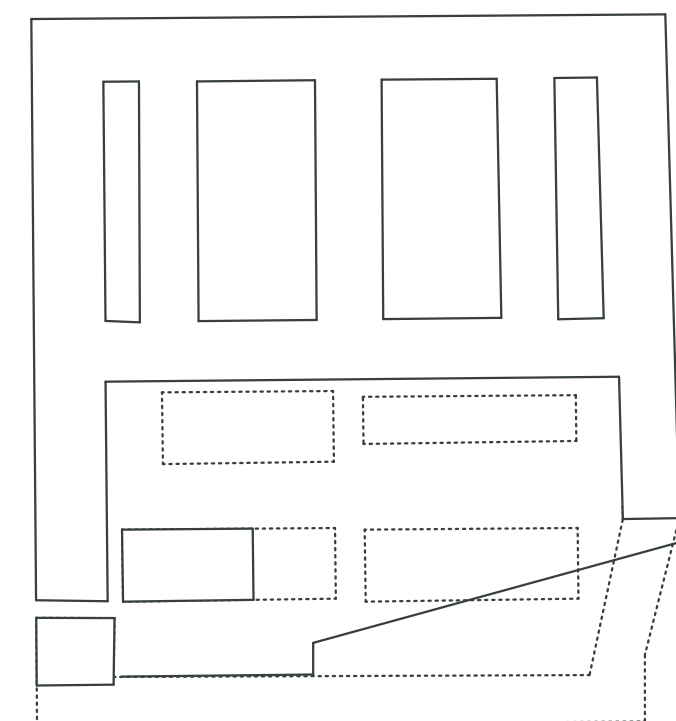


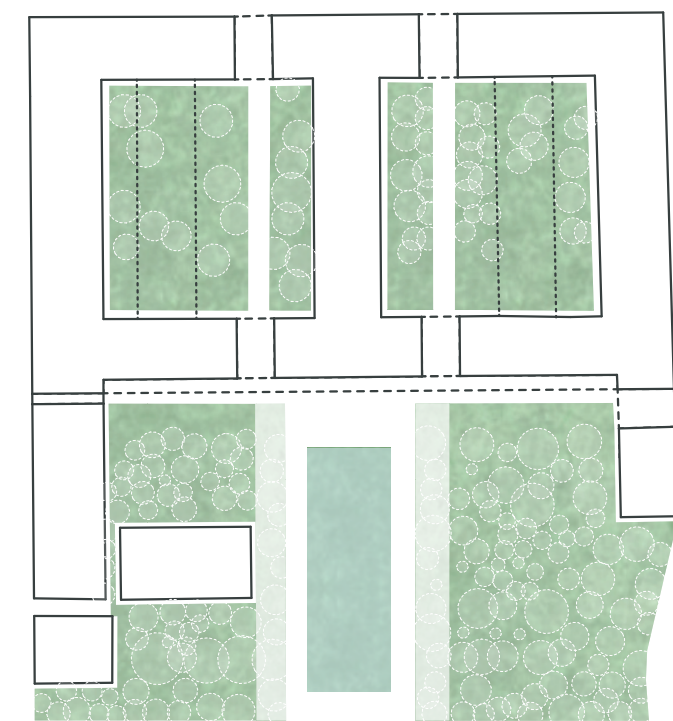
1727
A török hódoltság után a várfalra tapadva megépül az Invalídus ház. Város a városban, benne a katonák és családjaik számára minden funkció, amely szükséges a mindennapi élethez.



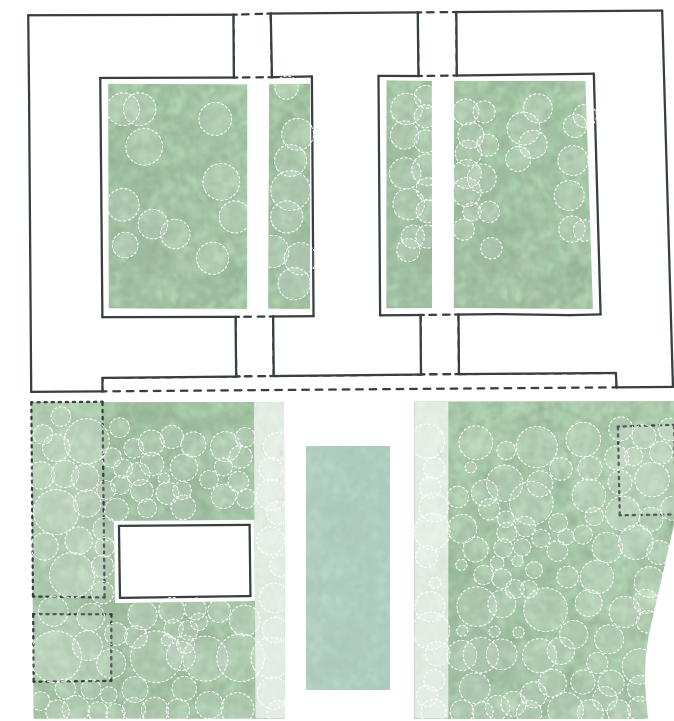
1944
A várfal elbontása után különböző léptékű és minőségű bővítésekkel telítődik és bezárul a tómb. A II. világháború bombázásaiban jelentős pusztulás éri a fél évszázada itt működő Városháza épületegyüttesét.



2008
Elbizonytalanodik a terv: a romok földszintjéből kialakított bazársor megszűnik, de a terülpályázatokon vizionált, kortárs építészeti eszköztárral bezáródó tómb nem valósul meg.



2025
A Városháza Park erdőnyi zöldtömegével záródik városi tómbb. Új, méltó főbejáratot vezet a Kiskörúttal összekötő rendezvényter, rajta Budapest lakói aktív párbeszédén alapuló jelenlétével.



2035
A korszerű városépítészeti előremutató példaként a bizonytalan tervfalk nem építéssel, hanem bontással egészülnek ki, egyértelművé téve az épített tómb és a park városi viszonyrendszerét. A rejtettebb utcák is szervesen bekapcsolódnak a közterbe, amely meg több teret enged az intenzív városi zöldnek.

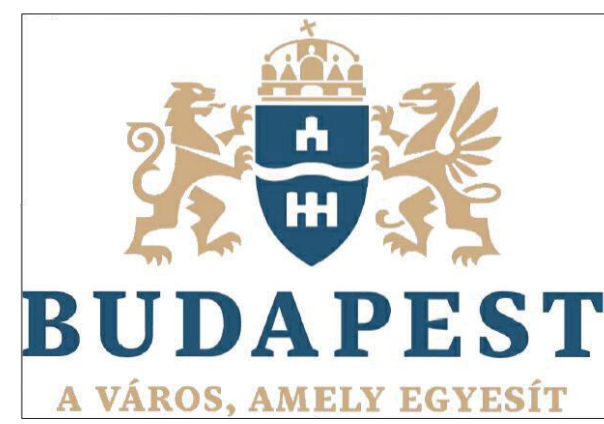
VÁROSEPÍTÉSZETI TÖRTÉNET

Az évszázadok során alakult város növekedése lehet bájos előny és a rendtelenség érzetét sugárzó hátrány. A városzövetleg optimális állapot (építészeti és környezetpszichológiai szempontok) eléréséhez távlati célok és rövidtávú fejlesztések meghatározására, ütemezésére van szükség, az építés, mint a fejlődés egyértelmű állítása a 21. századra megkérdőjeleződött, új csúcspontként megjelenik a bontás, mint térfelkötés, a tér felszabadítása, visszaadása a természetnek. A térfalak a városi teret elsődlegesen meghatározó elemek, pszichológiai hatásukat figyelembe véve, az adott tér karakterét erősítő módon alakítsuk őket.

A Városháza Park a város életét szervező intézmény kültere. Ahhoz, hogy az ide tervezett aktív létet és sokszínűséget ételt háttérként fogadjon be, szükség van nyugodt, biztonságos, egyértelmű térfalakra, illetve hogy a meglévő körülbüvellet jellege helyett több irányból feltároló városi térre váljon. A Városháza példát mutathat a következő évtizedek hazai és nemzetközi városalkító tevékenységének, hogy a befejezettséget sugárzó tömeget nem még további építéssel alakítja egészéssé, hanem az esetleges szármány bontásával. A Park így a lehető legnagyobb szabad teret kapja, egyértelmű térfalkkal, amelyek történelmi a kollektív tudatban megbízhatóság, tervezettség, gondoskodás fogalmaival kapcsolódnak össze. A bontás a távlati cél, a teret úgy tervezzük, hogy egyből megvalósulhasson, működessen már addig is, amíg még az intézmény strukturális átalakítása, a kiköltözés évtizedei zajlanak. Ekkor kapcsolódik majd be igazán a város szövetébe, a Semmelweis utca és a Szomorú Deszák tér felől is megnyílván.

A történet mindezzel együtt nem fejejtés, hanem emlékezés és tanulás a múltból. A várfal, amely az állandóságot képviselte, egy idő után a fejlődés korlátjává vált, az ebből fakadó bizonytalanságot pedig mai napig hordozza a terület. A központi vízfelületből a várfal vonala ezért alkalmanként kirajzolódhat úgy, hogy a vízszint teljes magasságában, terjedelmében visszaidezi ezt a történelmi tömeget.

A tér világítása is a városzövethez való kapcsolódásából ered. Kiháználja a környező köz- és diszvilágítás, valamint a közlekedés ideig éri fényeit, ezek között a park erdejét hangsúlyozva halkabb, természetesebb marad. Az épület éjjeli arcát a nyüzsgő árkadok világítása adja, amely fénybe borítja a bekapcsolódó közteret. E felett az épp dolgozók ablakainak világítása mutatja, hogy itt mindig zajlik az élet. A rendezvényter pedig a vízen megpattanó fényekkel éjszaka még jobban kiemeli a természet és a város összekapcsolódását.



VÁROSHÁZA PARK TÉRÉPÍTÉSZETI TERVPÁLYÁZAT
JÖVŐKÉP / 7.

VÁROSHÁZA PARK TÉRÉPÍTÉSZETI TERVPÁLYÁZAT		
TERVPÁLYÁZATI DOKUMENTÁCIÓ		MÉRÉTBÁNY:
TERV MEGNEVEZÉSE:	JÖVŐKÉP / 7.	DÁTUM: 2022. március
TERVPÁLYÁZAT KIÍRÓJA:	BUDAPEST FŐVÁROS ÖNKORMÁNYZATA 1052 BUDAPEST, VÁROSHÁZ U. 9-11.	