



↑ az átrium tere a főbejárat felől, balra a bár és az átkötés az étterem felé, jobbra a recepció és a konferenciatermek



↑ a filigrán, üveggerendákkal gyémálított üvegtetővel fedett átrium tere az 1. emeleti közlekedőről a bejárat felé nézve

A tervezett szálloda alaprajza alapvetően észak-déli tengelyű, különböző szélességű traktusokból áll. **A fő alaprajzi szerkesztést az építési hely északi és déli határa között kifeszülő egyenes és enyhén ívelt vonalak sorolása, azok finoman hangolt kompozíciója szervezi.** A földszintes éttermi traktust követi a két szobákat tartalmazó szállodai szárny és a közöttük lévő, enyhén nyíló, trapéz alaprajzú átrium.

Koncepciónk egyértelmű, tiszta funkcionális rendszert javasol, elválasztja a **közösségi funkciókat magába foglaló földszintet és hotelszobákat tartalmazó emeleti szinteket.** A felső tömeg visszahúzása – az épületet megközelítve – mérsékli a szálloda programjából fakadó többszintes tömeg dominanciáját, az étterem szinte pavilonszerű traktusa visszafogott tömegként nyúlik be az erdő felé. A szálloda központi tereként működő átriumhoz ennek köszönhetően közvetlenül kapcsolódnak a konferenciatermek és az étterem is, így a bár és várakozótérként is működő lobby jól szervezi a nagyobb befogadóképességű tereket. A lobby teréhez északra kapcsolódó térbővület kellemes leülő zónát alakít ki. A keleti irányba kialakított térbővületből nyílik egy 80 fős és két 40 fős – összenyitható – konferenciaterem. Nyugati irányba kialakított térbővületen keresztül érjük el az éttermet, mely hosszoldalán megnyitva nagy felülettel kapcsolódik vizuálisan és fizikailag is a környező erdő területéhez.

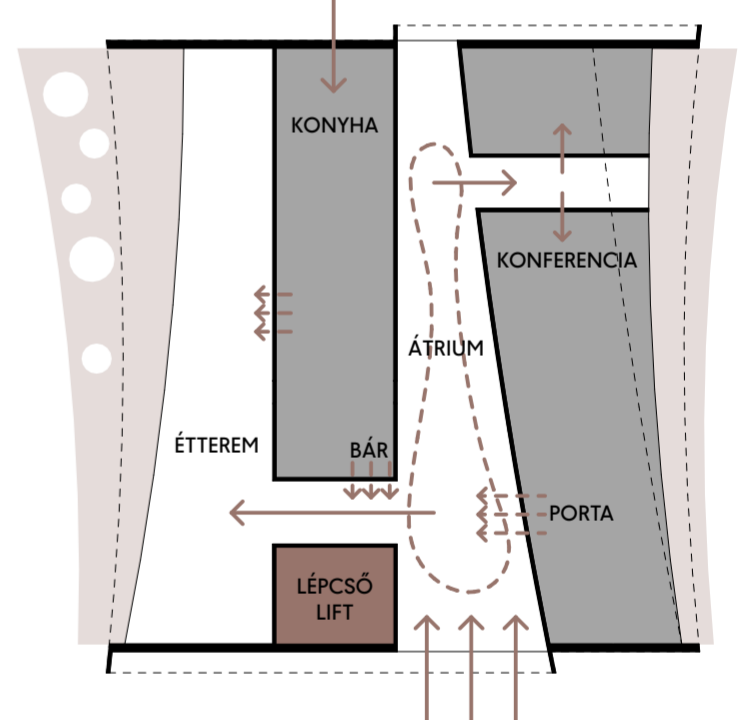
Közlekedés, parkolók, kiszolgáló forgalom

Az épület és körülötte elterülő erdő közötti vékony zónát minden irányban eltérően alakítottuk ki. A Kartács utcáról megközelíthető szálloda főbejárata a megközelítés felőli, déli homlokzaton található, ahol egy nagyobb burkolt fogadóteret javasolunk.

A nyugati oldalon az étterem részben fedett terasza található egyedi faburkolattal, melyet a burkolatban álló fák és körülöttük megjelenő zöldfelületek tagolnak. A keleti oldalon az előbbihez hasonló, de kisebb, a konferenciatermekhez és irodákhoz csatlakozó, részben fedett, faburkolatos terasz alakul ki, melyet egy zóldsáv választ el a telek északi végébe vezető burkolt úttól. Az épület északi oldalán kialakított gazdasági bejárat és a szintén itt található mélygarázs lejárata a legkevésbé értékes oldalra kerül. A mélygarázsban 35 db parkolóhelyet és 2 db akadálymentes parkolóhelyet alakítottunk ki, melyet kiegészítenek az épület körül megjelenő felszíni parkolók (a bekötődött végén 7 db, a bejárat előtt további 9 db és a hátsó udvarban további 6 db parkoló található), így összesen 59 db parkolót alakítottunk ki.

Alapozás, szerkezeti rendszer leírása

Az épület vegyes rendszerű, vasbeton szerkezetű ház, alatta mélygarázs készül, mely – összhangban az előzetes talajvizsgálati jelentéssel – gazdaságos műszaki megoldással megvalósítható a tervezési területen. A felső szinteken a szobák rendszeréből adódó harántfalas kialakítást a földszinten és pincészínten részben vasbeton pillérek váltják ki. A vasbeton födémek a két szobatraktusnál konzolosan továbbnyúlva alakítják ki a loggiákat. A földszintes tömegen kialakított zöldtető a födémugrásnak köszönhetően kívülről filigrán födémcséklként jelenik meg.



↑ MO2 keresztmetszet - m 1:200