

# MAGYAR ÉPÍTÉSZETI KÖZPONT ÉS MÚZEUM

## MŰSZAKI LEÍRÁS

2023



## TARTALOMJEGYZÉK

Tervezési alapgondolat

Területalakítási, elhelyezési és építészeti koncepció, a beépítési paraméterek vizsgálata

Kapcsolódás a városi szövethez

Az egyes épületek elhelyezése, kapcsolódása egymáshoz, a terület környezetalakítása, a gyalogos- és gépkocsiforgalom megoldása, a teher- és műtárgyszállítás biztosítása

A terület zöldfelületi rendszere, mikroarchitekturális elemei

Építészeti formálás, anyaghasználat, műszaki igény szint

Belső funkcionális téralakítás, közönségforgalmi, irodai munkahelyek és háttértevékenységek helyszínének kialakítása

Akadálymentesség

A múzeumi funkcióhoz kapcsolódó speciális téri, építészeti és funkcionális megoldások, a kiemelt közönségforgalmi helyszínek kialakítása

Fenntarthatósági követelmények

Belsőépítészeti, technológiai, infokommunikációs megoldások

Melléklet: Funkcionális-téri program

Melléklet: Mennyiségi kimutatás

*Századfordulós villák, hatalmas platánok és vadgesztenyefák, derékszögre szerkesztett széles utcák, a Városliget ideszűrődő hangjai – jó helyen járunk? Drámai a pillanat, egyszer csak felsejlik valami a házak és a fák között. Valami új, valami más, mégis, mintha mindig is itt állt volna. Ez lesz az, megérkeztünk!*

### **Építészet, mint kiállítás**

Műfaji sajátosság, hogy egy építészeti tárlat nem a kiállítóterekben kezdődik és nem is ott ér véget. Annak szerves része a kiállítást befogadó épület, illetve szűkebb vagy tágabb környezete. Szükségszerű tehát, hogy a Magyar Építészeti Központ és Múzeum egy önreprezentációs alkotás legyen: egy összetett kulturális intézmény, melynek legfőbb feladata a magyar építészet kommunikációja. Ebben a kommunikációban elengedhetetlen szerepe van az új főépületnek, mely amellett, hogy integrálja az intézmény összetett téri programját a helyszín gazdag történeti-kulturális adottságaiba, a magyar építészet arcaként és a Központ szíveként is funkcionál.

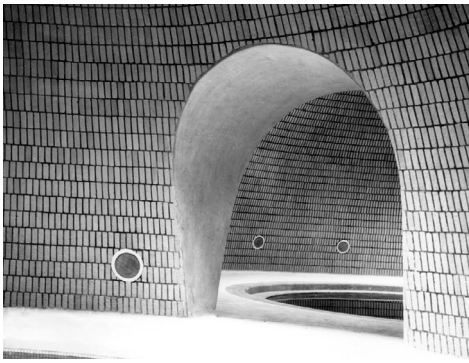


Gádos Lajos, Brüsszeli világkiállítás magyar pavilonja, 1958

### **Nemzet és építészet**

Jelen tervpályázat talán váratlan hozadéka a magyar építészet megfogalmazásán való alapvető gondolkodás, vagyis a kollektív önazonosságunk tisztázása. Hatalmas érték már önmagában az a diszkusszió, ami a pályázók, a kiíró, a zsűritagok vagy éppen az érdeklődők között a pályázat kapcsán nemzetünk építészetéről zajlik. Tulajdonképpen ez is bizonyítja, hogy nagyon is szükség van Magyar Építészeti Központra és Múzeumra, ahol ezt a gondolkodást intézményesített keretek között folytatni lehet.

A rendkívül gazdag, nagymúltú, heterogén és polarizált magyar építészetnek számtalan olvasata van. Számunkra kapaszkodót jelent, hogy a tervpályázat egy olyan intézményt kíván definiálni, mely a teljes magyar építészet otthonául szolgál és a teljes magyar építészetet reprezentálni kívánja – Ybltől Kósig, Lajttól Tomayig, a tornácos parasztháztól a Domus Áruházig, vagy éppen a Lepkeháztól a Feltámadás Templomáig.



Zalavári Lajos, *Tisztasági fürdő*, 1958

Építészetünk és nemzeti identitásunk szorosan összefüggő fogalmak, melyeknek kétségtelenül egyik alappillére, hogy félúton vagyunk Kelet és Nyugat között. Történelemírásunk előszeretettel aposztrofálja teherként e szerepet (kereszténység védőbástyája, kompromisszum, fridzsiderszocializmus), így talán nem meglepő, hogy különleges helyzetünk előnyeiről hajlamosak vagyunk elfeledkezni. Pedig Csaplovics János néprajzkutató már 1822-ben megírta, „Magyarország Európa kicsinyben”. És valóban, építészetünk egyszerre domesztikálja a külföldről jövő trendeket és táplálkozik hazai eszmékből, így esszenciája épp, hogy sokszínűségében keresendő. Gazdagságát félszavakkal, egyszerű formákkal, anyagokkal, stílusokkal leírni nem lehet, cserébe óriási élmény benne elmerülni és rétegeit felfejteni.

Hazánk műépítészetével egyformán jelentős tradicionális népi építészetünk, melynek őszintesége, mértékletessége és önazonossága szolgálhat példaként számunkra. Az építész-nélküli építészet szükségszerűen abból építkezik, ami lokálisan elérhető, építőanyagokat tektonikusan, helyesen, anyagtulajdonosságainak megfelelően használ, méretében gazdaságos, arányos, hosszútávon üzemeltethető, megjelenésében őszinte, tiszta és díszítést csak részleteiben és kiemelt helyen alkalmaz, mely használhatóságot semmi esetben sem akadályoz.

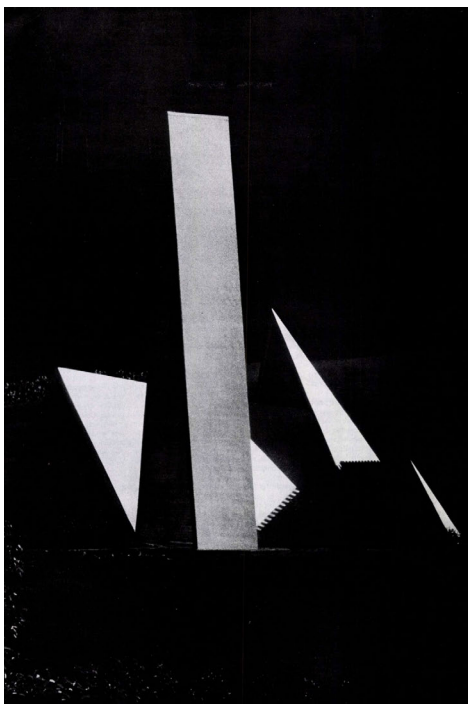


Iványi-Grünwald Béla, *Tájkép házakkal*, 1924

Sokszínű műépítészetünk és őszinte népi építészetünk egyértelmű iránymutatása, hogy a Magyar Építészeti Központ és Múzeum épületének mentesnek kell lennie a dogmatikus szélsőségektől, a sztárépítészet nagyívű gesztusaitól, vagy éppen a tiszavirág életű divatos részletektől. Helyette a harmonikus egyensúlyt kell keresnünk, mely az arányosságon, a frappáns és funkcionális téralkotáson és a gazdaságos üzemeltetésen alapszik. A főépület kommunikációs szerepe miatt kiemelten fontos a megjegyezhető és jellegzetes karakter, mely azonban nem öncélú formáláson alapszik, üresen kongó gipszkarton bűvötereket és berendezhetetlen alaprajzokat előidézve, hanem célszerű és őszinte tömegalkotás valódi eredménye, mindez fenntartható anyaghasználattal és strukturális renddel.

### **X, Y és Z tengely**

Az új főépület feladata – az intézményhez méltó karakter megfogalmazásán túl – az összetett program integrációja a helyszín gazdag történeti-kulturális adottságaiba. Szükséges tehát, hogy az épület a teljes területet megfelelő léptékében tagolja, a kertrészeket differenciálja és a meglévő épületállományt értelmezhetővé tegye. Tervünk funkcionális és tömegalakítási koncepciója két koordinátarendszer – egy alaprajzi és egy metszeti – szisztematikus összefonásának eredménye.



*Csaba László, Templom, Hollóháza, 1968*

Alaprajzi értelemben a ház belülről kifelé építkezik, központi eleme az egész intézmény szíve, a főbejárat és az előcsarnok, mely saroktelekhez illően mind a Városligeti fasorról, mind a Bajza utcáról egyenrangúan megközelíthető. Szimbolikus döntés, hogy a főbejárat melletti átriumban egy meglévő, sudár, magastörzsű vadgesztenyefa megtartásával számolunk. Analógiájában az előcsarnok a kert szerves része, így szabadon megközelíthető, átjárható, az épületegyüttes origójaként kiemelt találkozási pont, egyben elosztótér: a kiállítóterek, a rendezvénytér, a Space Box, a kávézó, a WC-k, a ruhatárak mind innen érhetők el. E magas términőségű helyiség elképzeléseink szerint egy folyton nyüzsgő, élettel teli, hívogató tér, bevonó hatását a rendszeresen megújuló múzeumi bolt design termékei, illetve az információs pultként is működő jegypénztár segíti.

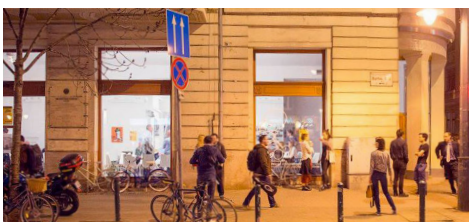
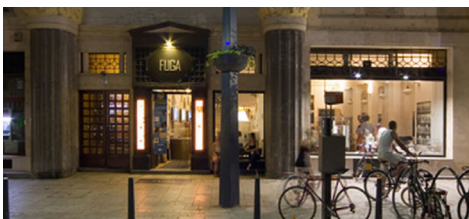
Az előcsarnokra három tömb fűződik fel, melyekhez egy-egy „tornác” tartozik – utalva gazdag népi hagyományainkra, a kint és a bent közötti állapot ösztönösen jóleső érzésére. A pavilonos szerkesztésnek köszönhetően a főbb funkciókat könnyű szétválasztani, ami kétségtelen üzemeltetési és biztonságtechnikai előnyöket eredményez. Az épület nem csak önmagát, hanem a teljes területet is tagolja, különböző minőségű és használatú kertrészeket eredményezve, melyek léptéke befogadhatóvá és könnyedén belakhatóvá válik.

A főépület vertikális, metszeti felépítését a Herczel szanatórium adottságai határozták meg, hiszen alapvetésünk, hogy az intézmény funkcionális működésében elengedhetetlen e két épület koherens szimbiózisa. Mindkét épületben a földszint a nyitás és a találkozás zónája, az emelet pedig az elmélyülés és elcsendesülés tere. Az állandó kiállítótér – kiírói szándékkal egyetértésben – tervünkben is az egykori szanatórium felső 2-3 szintjét foglalja el. Ez szükségszerűvé teszi, hogy a főépület és a Herczel csatlakozása az I. emeleten történjen, ami tervünkben egy híd révén kivitelezhető. Az ideiglenes kiállítótér a főépület felső szintjén való elhelyezése – mindamellett, hogy jegyértékesítési szempontból is előnyös – a két épület funkcionális és elvi párbeszédjére is utal. A szanatórium nemcsak téri, hanem a konkrét magassági értékek meghatározásában is szerepet játszott: mindkét épület első emelete azonos szinten található, ezzel kijelölve a főépület földszintjének 6,5 m-es szintmagasságát.

## KAPCSOLÓDÁS A VÁROSI SZÖVETHEZ

### Látni és látszani

A beépítés adottsága, hogy bár a főépület mind a Városligeti fasorról, mind a Bajza utcáról egyenrangúan megközelíthető, homlokzati nézete vizuálisan – a meglévő értékes fák és a szanatóriumépületek takarása miatt – elsősorban a Bajza utca felől meghatározó. Így ez a nézőpont kiemelt jelentőséggel bír, az épület karakterében, az intézmény kommunikációjában fontos szerepet játszik.



FUGA és KÉK

A budapesti építészeti közéletben jelenleg is megtalálható két központ, melyek rendszeres előadásaikkal, kiállításaikkal állandó és üde színpontját képezik az erre nyitott szakmai közegnek és az érdeklődőknek. A FUGA és a KÉK élő kapocs építészek és építészek, illetve építészek és nem-építészek között. Elképzeléseink szerint, a Magyar Építészeti Központ és Múzeum rendezvényterme egy hasonlóan pezsgő, életteli, folyton változó tér lesz, ahová érdemes munka után ellátogatni, pogácsát és bort fogyasztani, megbeszélni a rég látott ismerősökkel az aktualitásokat, új kapcsolatokat építeni és per-se elmerülni az előadás mondandójában. A FUGA és a KÉK meghatározó, identitásképző jellemzője, hogy mindketten belvárosi pozícióban találhatók, nagy, kirakatszerű üvegfelülettel csatlakoznak az utcához, szoros szinergiában léteznek környezetükkel. Ha esemény van, azt a járókelők is tudják, a bátrabbak be is néznek, a többiek meg csak ábrándozhatnak, hogy milyen jó dolguk lehet az építészeknek.

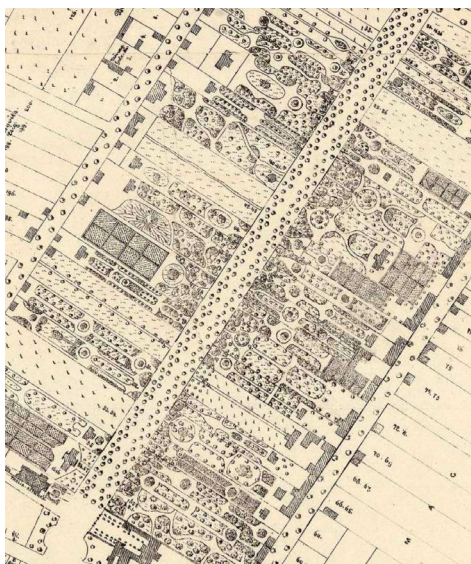
Tervünkben a rendezvényterem továbbírja a FUGA és a KÉK hagyományát, nagy üvegfelületével a terület legexponáltabb pozíciójába került, így a bent-ről kiszűrődő fény vizuális összeköttetést biztosít intézmény és környezete között. Mindemellett üzemeltetés szempontjából is előnyös, hogy a rendezvényterem teljes egészében leválasztható, külön bérbeadható, az intézmény nyitvatartási idejétől függetlenül működtethető.

Szintén városépítészeti döntés a főépület homogén vöröses-terrakotta árnyalatú, vakolattól eltérő felületképzése. A Városligeti fasorra – így a két szanatórium épületre is – alapvetően a világos tónusú vakolatarchitektúra a jellemző. Az égetett kerámia különböző árnyalataiban pompázó főépület hátsókerti pozíciója ellenére megragadja a járókerlő figyelmét, egyúttal hirdeti annak múzeumi közfunkcióját.

## AZ EGYES ÉPÜLETEK ELHELYEZÉSE, KAPCSOLÓDÁSA EGYMÁSHOZ, A TERÜLET KÖRNYEZETALAKÍTÁSA, A GYALOGOS- ÉS GÉPKOCSIFORGALOM MEGOLDÁSA, A TEHER- ÉS MŰTÁRGYSZÁLLÍTÁS BIZTOSÍTÁSA

### **Kert és épületek összefonódása**

Az intézmény helyszínválasztása kivételesen szerencsés, hiszen mindamellett, hogy a Városliget és az Andrássy út közelsége kellő frekvenciát biztosít, a belakásra váró épületek az új főépülettel kiegészülve jól reprezentálják a magyar építészet sokszínűségét. Az épületegyüttes ezáltal kiemelten alkalmas az intézmény egyik fő feladatára: a magyar építészet reprezentációjára. Már-már sorsszerűnek tűnik, hogy az egyes épületek száma – 2 historizáló, 1 koramodern, 2 későmodern, 1 kortárs – a magyar épületállománnyal is összhangban van.



*Díszkertek a Városligeti fasoron, 1872*

A heterogén épületállomány értelmezése, a házak szoliter, pavilonos elrendezése és az intézmény bevonó, hívogató arculata kulcsfontosságú szerepbe helyezi a környezetalakítást. Ezt csak tetézi az összetett funkcionális program és a múzeumi működés látszólag paradox sajátossága, miszerint az épületegyüttesnek egyszerre kell maximálisan nyitottnak – befogadónak, látogatóközpontúnak – és egyszerre szigorúan zártnak is lennie, mely alkalmas az ismeretanyagok és értékes tárgyak gyűjtésére, rendszerezésére és őrzésére.

Értelmezésünk szerint a 21. század múzeuma – a Schinkel-i frontális prezentáció továbbfejlődése nyomán – a teljes lakosságot szólítja meg, kortól, nemzetiségtől, foglalkozástól függetlenül, elsődleges edukációs szerepét pedig felváltja a kapcsolódás, a kapcsolatépítés és a látószögbővítés élményszerű időtöltése. Ez természetesen a múzeumokhoz társított háttérfunkciók térnyerésével is jár, a múzeumpedagógia vagy az örökségmenedzsment diszciplínáinak megjelenésével, vagy éppen a vendéglátás és a múzeumshopok jelentőségének megnövekedésével. Ilyen értelemben kiemelt feladat, hogy az épületegyüttes egyes tömbjeit és a kertet egy rendszerbe illesztett, integrált egységként kezeljük.

A területet magasminőségű parknak képzeljük el, melyben az épületek közvetlenül megközelíthetők, megtapinthatók és bejárhatók. Ez szükségszerűvé teszi, hogy a terület éjjelre zárhatóvá váljék, nyitvatartási idejében viszont a lehető legtéljesebben kitárulkozzék. A saroktelek adta lehetőségekkel feltétlenül élnünk kell, így az együttesnek két főbejárata van, melyek egyenrangúak, ám különböző karakterűek. A Városligeti fasor felőli főbejárat a két szanatóriumépület közötti hézag tengelyes középpontjában található, mely nyílegyenesen rávezet az új épület bejáraatára – az egykori telekhatáron álló fák immár fasori szerepben szegélyezik e reprezentatív és egyben hívogató feltárulkozást. A másik főbejárat a Bajza utcáról nyílik, mely a már említett kirakat-analógiára épít. Az épülettömeg a Walter Rózsi villa és a Grünwald szanatóriumhoz képest visszahúzott homlokzattal képez hangsúlyt az előtte lévő teresedésnek, így az éjszakai zárás itt nagyméretű tolókapu segítségével megoldható. A főépület „tornáca” egyértelműsíti a bejutás irányát, bevonzva a látogatókat a városi teresedésről.

## A TERÜLET ZÖLDFELÜLETI RENDSZERE, MIKROARCHITEKTURÁLIS ELEMEI

### Ember és környezete

A terület pavilonos beépítésének köszönhetően az épületek a kertből megközelíthetők, így – mint első direkt kapcsolat látogató és a Központ között – a parknak kiemelt szerepe van az intézmény kommunikációjának élményszerű közvetítésében. A főépület tagolt tömege kiváló lehetőséget teremt az egyes kertrészek differenciálásában, tájépítészeti rendezésében.



*Umasi Fővárosi Építészeti és Építési Hivatala*

Csete György rajza Le Corbusier modolorjáról és annak magyar párjáról, 1975

Alapelvünk az összes értékesnek nyilvánított fa megtartása, melyek közül kettőről feltétlenül érdemes szót ejteni. Budapesti allék tekintetében kuriózum, hogy a Városligeti fasor fái többnyire még eredeti telepítésüknek megfelelően vadgesztenyefák. Tervünkben hangsúlyos figyelmet kap a terület közepéhez legközelebb eső fa (015-ös számú, törzsátmérője 60 cm, lombát-mérője 6 m, magassága 20 m), mely a főbejárat melletti félátriumban található. A vékony magas vadgesztenyefa integrálása az épületbe a természet és az építészet univerzális, egymástól elválaszthatatlan viszonyára utal. Mindemellett vertikális kiváló párja főbejárati előtető horizontális irányultságának.

A vadgesztenyefán kívül megemlítendő még a Herczel szanatórium mellett található óriási platánfa (006-os számú, törzsátmérője 90 cm, lombátmérője 20 m, magassága 28 m), melynek esetleges hiánya hatalmas űrt hagyna maga után. Így a főépületet és a szanatóriumépületet összekötő hidat úgy alakítottuk ki, hogy a platán csonkítás nélkül megmaradjon, mely hálából hűvös árnyékkal szolgál az étterem teraszán üldögélőknek.

A kávézó terasza és a fehér szoborszerű Walter Rózsi villa között húzódó nyílt tér a pleasure ground, mely egybefüggő zöld felületével rávezeti szemünket a ház leglátványosabb homlokzatára.

A Space Box, gépkocsival is jól megközelíthető kertkapcsolattal rendelkezik. Ez a belső nyílt udvar több funkciónak ad teret. A belső térben is megjelenő tevékenységek itt kültéren folytatódhatnak. Építőtáborok, workshopok, nagy helyigényű kísérletek valósulnak meg. A Space Box és az építőudvar között terjedelmes, 200 m<sup>2</sup>-es fedett nyitott tér húzódik, mely a kültéri kiállítótérnek ad otthont.

A fasori református templom felé eső kertrész a hangulata a századfordulós villák pihenőkertjeit idézik, itt a zöldek és a védett terek kapják a főszerepet.

## ÉPÍTÉSZETI FORMÁLÁS, ANYAGHASZNÁLAT, MŰSZAKI IGÉNYSZINT

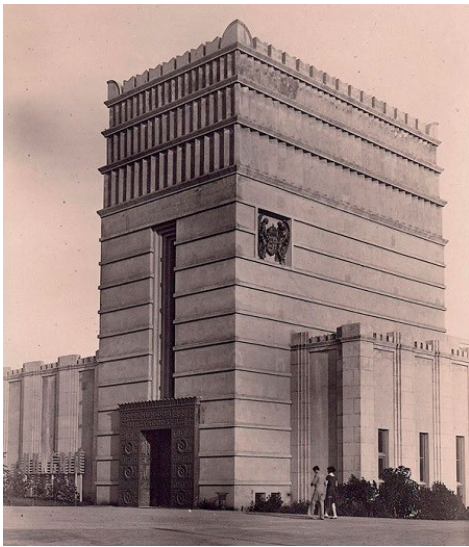


Hollókő, Kossuth Lajos utca

### **Egymásra rakódó rétegek**

A tradicionális magyar építészet anyagokhoz való hozzáállása rendkívül logikus, tektonikus, természetes és fenntartható. Tervünk erre az analógiára épít: Magyarországon, jelen korunkban elérhető anyagokat alkalmazunk, tulajdonságaiknak megfelelő szerepben, kerülve az épületszerkezeti csapdákat és a tartószerkezeti irrealitásokat. Így az épületen minden az, aminek látszik, a fal fal, a földem földem, a tető pedig tető. Az archetipikus elemek használata segíti az épület megértését, könnyíti a megismerését, egyúttal a valóban „házszerű ház” üzenete jól illeszthető az intézmény kommunikációjába. Az épület felépítése – tehát az előzőek szerint a megjelenése is – maga az építészet, azon belül is a magyar építészet kiáltványa.

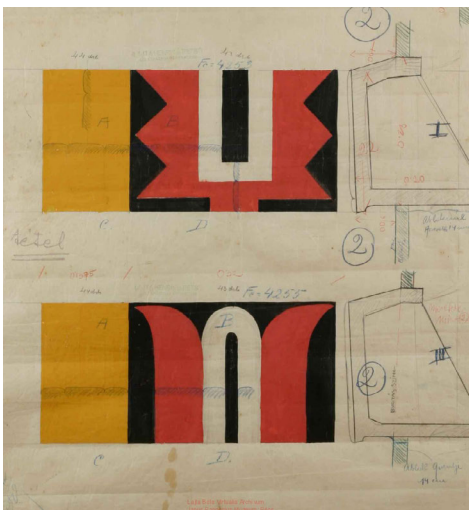




Györgyi Dénes, Barcelonai világiállítás magyar pavilonja, 1929

## Falak és pillérek

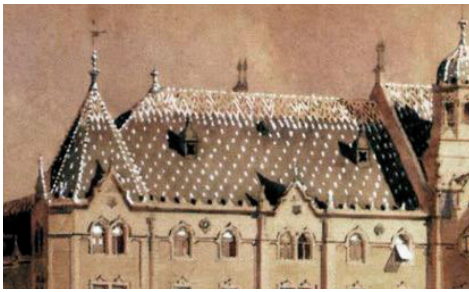
A monolit vasbeton szerkezetű pincére három tömb támaszkodik, melynek falai és pillérei téglából épülnek. A kisméretű kerámiaelemek egymásra rakódása az építés analógiájával bír. A földszinti fal az épület első közvetlen kapcsolódása a látogatóhoz, kültéren, köztes téren és beltéren egyaránt. Így azon túl, hogy időtálló és ellenálló, barátságosnak és könnyedén befogadhatónak is kell lennie. A téglaműves kialakítása, finom, geometrikus ornamentikája közismert magyar építészeti sajátosság, a polgárosodó Magyarország gyakran visszatérő eleme. Tervünkben az épület racionális, logikus, szerkesztési rendjét emeljük ki a téglafal fülkés, bélétes kialakításával. A visszafogott strukturálás ritmust és rendet teremt, összefogja a földszintet, egyúttal erős alapot biztosít a felmenő szerkezeteknek.



Lajta Béla, Lajta Henrik és Rezső bérháza (ma Rózsavölgyi szalon) párkányának részletterve, 1912

## Födém és párkány

A falakat födém, illetve hozzá tartozó koszorú és párkány zárja. A födém anyaga stabilitása és tehereloszlása miatt monolit vasbeton, mely alulról látszóbeton minőségben jelenik meg, mind a beltérben, mind a fedett nyitott tornácoknál. A födém a homlokzaton párkányként folytatódik, melynek horizontalitását raszterszélességű kerámiaelem hangsúlyoz. A téglafalakkal megegyező színű műves elem kiváló lehetőséget teremt az épület funkciójának hirdetésére, az építészet és társzművészetek kapcsolatának bemutatására.



Lechner Ödön, Kecskeméti városháza, 1897

## Tető és ornamentika

A párkányon tető ül, méghozzá nem is akármilyen. Hauszmann Alajos és Lechner Ödön évfolyamtársi viszonyával kezdődött barátsága, rivalizálása, ellentétes nézetei és állandó szakmai vitái a „boldog békeidők” magyar építészetének egyik legizgalmasabb témája. A tradicionális Hauszmann és az újító Lechner munkáin a kevés egyezőségek között találjuk a tető művészi kialakítását, a Zsolnay kerámiafedés színes, geometrikus ornamentikában való alkalmazását. Az épület ékességeként, koronájaként értelmezett elem gondos kialakítása tekinthető a magyar építészet egyik legjellegzetesebb sajátosságának, mely a kor számos nagyobb városának kiemelt középületein megtalálható.

A Magyar Építészeti Központ és Múzeum főépülete kortárs módon fogalmazza újra unikális hagyományunkat, így a tető egyedi megjelenésére, továbbá a tető és a teljes épület harmonikus, egy nyelvet beszélő egészére kitüntetett figyelmet fordít. A tetőszerkezet fából, CLT, illetve rétegragasztott fatartókkal épül, külső borítása finom ornamentikát rejtő mázas kerámiaacserép. A tetőtérben helyet kapó ideiglenes kiállítóterek, illetve a Space Box természetes megvilágítását shed tetők biztosítják, melyek az épület koordináta-rendszeréhez képest átlósan, 45 fokban csatlakoznak. E tervezési döntés szimbolikus, a ház mögötti koncepció egyik szemléletes eleme. A megvilágítás a shed tetőknek köszönhetően teljességgel északról érkezik, ami mind kiállítás-technikailag, mind energetikailag a legelőnyösebb megoldás.



Komor Marcell, Jakab Dezső, OTI székház, Budapest, 1913

A formaképzés karakteres tömegalkotást is jelent, ami ezáltal nem öncélú, hanem praktikus, logikus döntés eredménye. Az átlósan elhelyezett tetőir-dalás minden homlokzatról egységes megjelenés képez, így az hangulatában a 20. század eleji pártázatos stílussal is párhuzamba hozható.

## Önjáró intézmény

Az intézmény hosszú távú fenntartásához elengedhetetlen az önjáróság minél teljesebb biztosítása, ami felértékeli az átgondolt funkcionális rendet, az egyes részlegek zárhatóságát, illetve a közönségforgalmi és a háttértevékenységek tiszta, magától értetődő leválasztását. A főépület pavilonos elrendezése és az előcsarnok központi elhelyezkedése az intézmény működésének egyik kulcsa. További alapvetés a Herczel szanatórium és a főépület első emeleti – ellenőrzött – látogatói összekötése, mely a közönségforgalom gördülékeny irányításában játszik szerepet.



A városligeti Weingruber terasza, 1913

A múzeumi bolt és a vendéglátás ma már nemcsak látogatói elvárás, hanem fenntarthatósági is, ugyanis gazdasági szerepük megkérdőjelezhetetlen. Tervünkben mind az étterem, mind a kávézó az intézmény egészétől függetlenül üzemeltethető és a kertből szabadon elérhető a látogatóknak és a környékbelieknek egyaránt. A múzeumi bolt az intézmény fókuszpontjában, az előcsarnokban található, így jól látható portékáival az intézménybe csábítja a parkba betévedő járókelőket is, akik ezáltal a kiállítás megtekintéséhez is kedvet kaphatnak.

Tervünkben határozottan elválik egymástól a szabadon látogatható zóna (földszint), a jegyvásárlást/beléptetést követő közönségforgalmi rész (főépület I. emelet, és Herczel emeleti szintek), illetve a zárt, közönségtől elzárt terek (pince, Grünwald emeleti szintek). A főépületbe vezető rámpa gépkocsikkal és teherautókkal egyaránt járható, ami a három épület pinceszintű összekötésével együtt a műtárgyszállítást és a dolgozói útvonalat teszi teljessé.

Mind az állandó, mind az ideiglenes kiállítási terek egy-egy, a kiállításhoz tartozó előtérrel kezdődnek, melyek pufferzónaként segítik a tárlatra való ráhangolódást. Az állandó kiállítótérben ez a helyiség – a kiírás programjavaslata szerint – a Herczel szanatórium első emeletén található, a két épületet összekötő híd fogadótereként. Az ideiglenes kiállítótér puffertere nagyméretű belmagasságával vendéghiállításoknak, installációknak is otthont adhat, ezzel együtt kapcsolatot képez a fölépcső, a híd és az innen elérhető ideiglenes kiállítótér között – 2.9. sorszámmal megtalálható a funkcionális-téri program táblázatában.

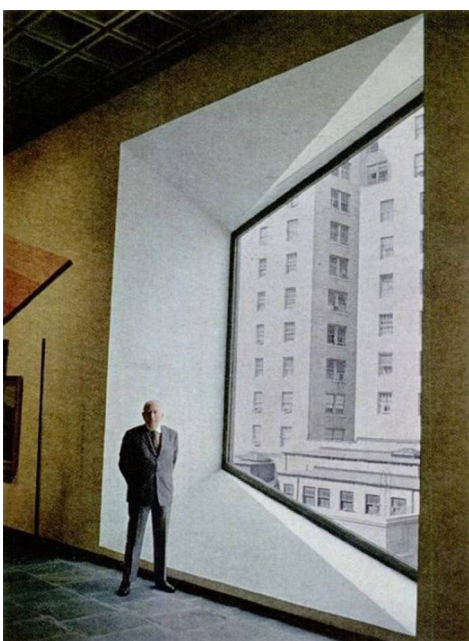


Gáboros Lajos, Fekete György, Olympia-étterem, Pécs, 1961

### **Megközelíthetőség mindenki számára**

Az intézmény inkluzív, minden korosztályt és társadalmi csoportot befogadó jellegének kommunikálásához elengedhetetlen a teljes akadálymentesítés. Tervünkben az optimálisan elhelyezett lifteknek köszönhetően az épületegyüttes minden helyisége megközelíthető kerekesszéssel, ahogy a mozgáskorlátozottak számára létrehozott parkolók és illemhelyek is biztosítottak.

### **A MÚZEUMI FUNKCIÓHOZ KAPCSOLÓDÓ SPECIÁLIS TÉRI, ÉPÍTÉSZETI ÉS FUNKCIONÁLIS MEGOLDÁSOK, A KIEMELT KÖZÖNSÉGFORGALMI HELYSZÍNEK KIALAKÍTÁSA**



Breuer Marcell a Whitney Múzeum kiállítóterében, New York, 1966

### **Párhuzamos lehetőségek**

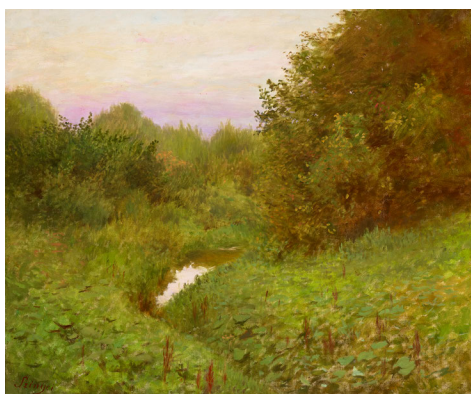
A főépület tömegalkotási rendezőelve a pavilonos szerkesztés, melynek előnyei – a telepítésen és a homlokzatképzésen túl – a funkcionális térszervezésben keresendők. A főbb funkciók könnyedén leválaszthatók, adott esetben le is zárhatók, elősegítve az épület gazdaságos és fenntartható üzemeltetését. A főépület így akár arra is alkalmas, hogy egymás zavarása nélkül szimultán tartsanak a rendezvényteremben céges magánrendezvényt, a Space Box-ban iskolai, múzeumpedagógiai programot, miközben a kávézó és a múzeumshop a megszokott módon fogadja a vendégeket, az ideiglenes kiállítótér pedig a látogatókat.

Tervünk egyik alapvetése a kiállítóterek magas términőségű kialakítása, megfelelő muzeológiai használhatósága. Az ideiglenes kiállítóterek, illetve a Space Box természetes megvilágítását shed tetők biztosítják, melyek az épület koordinátarendszeréhez képest átlósan, 45 fokban csatlakoznak. A megvilágítás a shed tetőknek köszönhetően így teljességgel északról érkezik, ami mind kiállítás-technikailag, mind energetikailag a legelőnyösebb megoldás. A tetőnyílások nyithatók és sötétíthetők, elősegítve az épület természetes szellőzését és komfortját, illetve megfelelően a legkülönbözőbb kurátori elképzeléseknek.

## FENNTARTHATÓSÁGI KÖVETELMÉNYEK

### **Otthon, a 21. században**

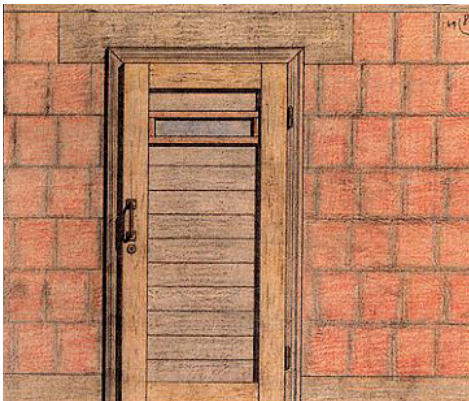
Napjainkra a fenntarthatóság korszellemmé vált, mely az élet minden területére begyűrűzött. Így van ez a Magyar Építészeti Központ és Múzeum új épületegyüttesénél is: a fenntarthatóság az beépítéstől a tömegalkotásig, az anyagválasztástól a funkcionális rendig, a rasztermérettől az üzemeltetésig, vagyis a tervezési döntések szinte mindegyikében szerepet játszik. Tervünk nem titkolja korszellemünket, ismeri a 21. század problémáit, melyre megvalósítható és hosszú távon fenn is tartható megoldást kínál.



Szinyei Merse Pál, *Csend*, 1918

A fenntarthatóság első és legfontosabb tényezője, hogy éppen annyit építsünk, amennyit feltétlenül szükséges. Tervünk igyekszik mértéktartó és arányos lenni. Szimbolikus, karakteres megjelenését és magas términőségű közforgalmú helyiségeit frappáns megoldásaiból vezeti le – átrium, pavilonos elrendezés, változatos építőanyagok, shed tető – nem pedig formai gegek-ből, melyeknek építése és fenntartása is felesleges költségekkel jár. Tervünk kivétel nélkül tartja a kiíró által megfogalmazott helyiségméreteket, melyek a pavilonos szerkesztés rugalmasságából fakadóan könnyedén tovább csökkenthetők, módosíthatók. A relatív kisméretű és kompakt épület értelem-szerűen a telek beépítettségére és zöldfelületére is jótékony hatással van. Az építés minimalizálása tehát a zöldfelület védelmét is jelenti, melyet a meglévő fák minél teljesebb megőrzésével is igyekeztünk hangsúlyozni (lásd zöldfelületek tervfejezet). Szintén a passzív fenntarthatósági elemek közé tartozik a helyes épületszerkezetek megválasztása. A tetőtér CLT faszerke-zete határozott állásfoglalás a környezettudatosság iránt, alkalmazása széles körben ismertetné meg ezt a hazánkban újnak mondható technológiát.

Az északi bevilágítású shed tetők nyitható felületei segítik az épület éjszakai nyári lehűlését, a déli, tömör tetőfelületi pedig napelemek telepítésére is alkalmas. További aktív fenntarthatósági eszköz a tetők felületein keletkezett csapadékvíz összegyűjtése és szürkevíz, illetve öntözési alkalmazása.



Janáky István, Schaár Erzsébet múzeum részletrajz, Pécs, 1984

### Harmonikus kapcsolódások

A főépület belsőépítészeti koncepciója alapvetően az építészeti koncepcióból építkezik. A felületek az adott épületszerkezetnek megfelelően készülnek – téglafalnál téglá, vasbeton földmennél beton, tetőszerkezetnél fa – mely az épületen belüli eligazodást és az anyagok kapcsolatának és tulajdonságainak megértését hivatott segíteni. A nyers, natúr megjelenés természetesen a háttérzónákban, illetve kiállítóterekben kurátori koncepció szerint rugalmasan változtatható.



Fischer József, Walter Rózsi villa, Budapest, 1936

A történeti épületek enteriőrjei az egykori építési állapot minőségét és hangulatát igyekeznek bemutatni. Felújításra, illetve pótlásra kerülnek az ornamentikával ellátott belső és külső nyílászárók, mennyezetek, kovácsoltvas korlátok. A Grünwald szanatórium eredeti karakterét megtartva egy 21. századi irodaépületként újul meg, melyben kiemelt szerep jut a megfelelő világítástechnikának, a bútorozásnak, vagy éppen az épületgépészetnek. A Herczel szanatórium épülete kettős. Általános szintjein az eredeti tervező, Quittner Zsigmond gondolatai születnek újjá, ügyelve a magas intenzitású közönségforgalmi terek – étterem, múzeumpedagógia, könyvtár, állandó kiállítóter alsó szintjei – megfelelő belsőépítészeti és bútorozási kialakítására. A Herczel szanatórium manzárdtetője eredeti dimenzióinak megfelelően épül újjá, belsejében azonban lehetőségünk adódik kortárs építészeti gondolatok megfogalmazására, kapcsolatot keresve a főépületben található kiállítóterek téri világával. A tetőtér a főépület tetőjéhez hasonlóan faszervezetből épül, belül látszó fa felületekkel, kívül kerámiaacserép tetőfedéssel.



Kaesz Gyuláné Lukáts Kató, *Gógös Gúnár Gedeon* illusztrációja, 1975

Az épületegyüttes szignalizációjához javasolt betűtípus a Gill Sans. Olvashatósága rendkívül könnyű, megjelenése egyszerre modern és letisztult, mégis klasszikus és időtlen. Gyermekkönyvek, poszterek, látássérülteknek készült kiadványok, vasúti társaságok gyakori betűkészlete. Kaesz Gyuláné Lukáts Kató grafikusművész is előszeretettel alkalmazta a Gill Sans-t, többek között a mindannyiunk számára ismerős *Gógös Gúnár Gedeon* gyermekkönyvében. Úgy gondoljuk, a betűtípus üzenete – a közérthetőség, a széles társadalmi csoportok megszólítása, a kortárs, de mégis időtlen, klasszikus megjelenés – közel áll a Magyar Építészeti Központ és Múzeum krédójához.